

School van zelf doen en zelf leren,
met zorg en respect voor de ander.

Tweede Montessorischool

Het Winterkoninkje

Schoolgids 2017-2018



Inhoud

1. Inleiding	9
2. Voorwoord AWBR	11
3. Informatie AWBR	12
3.1 Schoolbestuur AWBR	12
3.2 Uitgangspunten Diversiteitbeleid openbaar onderwijs Amsterdam	13
3.3 Pedagogische doelstelling	13
3.4 Strategisch beleidsplan AWBR	13
4. Het Winterkoninkje	15
5. Missie en visie	16
6. Montessori	17
6.1 Is mijn kind geschikt voor het montessori-onderwijs?	17
7. Kwaliteitsbeleid	19
8. Organisatie	21
9. Leerstofaanbod	23
9.1 Methodes	23
9.2 Burgerschap en sociale cohesie	23
9.3 Mediatheek	24
9.4 Bibliotheek	24
9.5 Computers	24
9.6 Gymnastiek/bewegingsonderwijs	24
9.7 Culturele vorming	25
9.8 Zwemmen	25
9.9 Schooltuinen	26
10. Plaatsing en overgang	27
10.1 Stedelijk Toelatingsbeleid	27
10.2 Plaatsing van leerlingen ouder dan vier jaar	28
10.3 Plaatsing van leerlingen met een handicap op onze school	29
10.4 Overgang naar een volgende groep	30
10.5 De overgang van groep 2 naar groep 3	30
11. Passend onderwijs	33
11.1 Het volgen van de ontwikkeling van kinderen	33
11.2 Zorg voor het jonge kind	33
11.3 Verslaggeving	33
11.4 Basiszorg voor kinderen met specifieke behoeften (interne begeleiding)	34
11.5 Schoolondersteuningsprofiel	35
11.6 Ouder- en kindadviseur	36
11.7 Zorgbreedteoverleg	36

11.8 Noodprocedure	37
11.9 Schorsing en verwijdering van een leerling	37
11.10 Kindermishandeling en huiselijk geweld	40
12. Cito-toets	41
12.1 Centrale eindtoets	41
12.2 Keuzegids/Kernprocedure	41
12.3 Scores	43
13. Voortgezet onderwijs	44
14. De leerkrachten	45
14.1 Vervanging bij ziekte	45
14.2 De medewerkers van onze school	45
15. Activiteiten	46
15.1 Schoolreizen	46
15.2 De 'montessoridag'	46
15.3 Sport- en speldag	46
15.4 Sint- en kerstviering	46
15.5 Schaaklessen	46
15.6 Schoolkrant/nieuwsbrief	47
15.7 Artis	47
15.8 Zimmerterrein	47
15.9 Muziekatelier	47
16. De ouders	50
16.1 Het belang van betrokkenheid van ouders bij het onderwijs	50
16.2 Medezeggenschapsraad	50
16.3 Gemeenschappelijke medezeggenschapraad	51
16.4 Ondersteuningsplanraad	51
16.5 Oudervereniging	51
16.6 Ouderbijdrage	52
16.7 Tegemoetkoming in de kosten	52
16.8 Overblijven/Tussen Schoolse Opvang	53
16.9 Voor- en naschoolse opvang	54
16.10 Verzekering	54
16.11 OCO Onderwijs Consumenten organisatie	54
17. Rechten en plichten	55
17.1 Afmelden kinderen bij ziekte	55
17.2 Leerplicht	55
17.3 Richtlijnen verlof buiten de schoolvakanties	55
17.4 Stedelijke afspraken religieuze feestdagen	57
17.5 Verplichte deelname van leerlingen aan het onderwijs	57
17.6 Hoe gaat de school om met klachten?	57
17.7 Procedure	58
17.8 Interne vertrouwenspersonen	58

17.9 Externe vertrouwenspersoon	59
17.10 Klachten over persoonlijke (on)veiligheid	60
17.11 Aanspreekpersoon pesten	60
18. Algemene schoolzaken	61
18.1 Schoolarts	61
18.2 Schooltandarts	61
18.3 Protocol hoofdluis	61
18.4 Veiligheid	62
18.5 Schooltijden	62
18.6 Ophalen van onderbouwleerlingen	63
18.7 Pauze	63
18.8 Verjaardagen	63
18.9 Klassenpotje	64
18.10 Speciaal voor de peuters	64
18.11 Speciaal voor de onderbouw	64
19. Schoolregels	65
19.1 Buitenspelen	65
19.2 Gebruik van het schoolterrein	65
19.3 Koffie en thee	65
19.4 De klassen rond	65
19.5 Telefoneren	65
19.6 Gebruik van apparaten	66
19.7 Schooldeuren en schoolhekken	66
19.8 Fietsen en stepjes	66
19.9 Auto's	66
19.10 Oversteken naar het andere schoolgebouw	66
Bijlagen bij de schoolgids 2017-2018	67
De medewerkers van onze school	69
Formatie per klas	70
Eindtoets Basisonderwijs 2017	71
Tussenopbrengsten t.o.v. de Inspectienorm	74
Terugblik op 2016-2017	76
Interne contactpersonen (zie: klachtenregeling)	81
Bijdrage ouderfonds en schoolreis	82
Bijdrage overblijven	83
Jaarplanning 2017-2018	84
Contactgegevens	96
Notities	88
Colofon	96

1. Inleiding

Hierbij ontvangt u de schoolgids van de 2e Montessorischool Het Winterkoninkje. In deze gids vindt u zakelijke, organisatorische en inhoudelijke informatie over onze school. De gids wordt jaarlijks voor de aanvang van het nieuwe schooljaar ter instemming voorgelegd aan de medezeggenschapsraad van de school, daarna volgt de vaststelling door het schoolbestuur.

Het doel van de gids is om de ouders/verzorgers van nieuwe en huidige leerlingen een zo duidelijk en volledig mogelijk beeld te geven van onze school. In de bijlagen vindt u informatie over de vakanties en de extra vrije dagen. Noteert u deze dagen zorgvuldig in uw agenda! Precieze informatie over feesten, vieringen, schoolreizen, ouderavonden, jaarplanning, etc. wordt in de loop van het schooljaar apart aan de ouders verstrekt. Dat kan via informatiebrieven van directie/team, via de digitale nieuwsbrief of via de schoolkrant.

Mocht u na het lezen van deze schoolgids nog specifieke vragen hebben, dan kunt u hiervoor uiteraard terecht bij de leerkracht(en) van uw kind of bij de directie.

Ronald Lorié

directeur Het Winterkoninkje



2. Voorwoord AWBR

De schoolgids voor het jaar 2017-2018 is een praktisch document. Het geeft alle informatie die voor leerlingen en ouders van belang is: vakanties, schooltijden, kosten schoolreisje, medezeggenschap, voor- en naschoolse opvang, tussenschoolse opvang, enz.

Maar de schoolgids is meer: In deze schoolgids geeft het team van de school u inzicht in hoe het onderwijs op deze school wordt gegeven, wat de visie van de school is op het onderwijs en hoe de school het beste uit uw kind haalt. En bovendien welke stappen de school zet in haar eigen ontwikkeling.

De schoolgids is bestemd voor de ouders van de huidige leerlingen, maar ook voor ouders die zich aan het oriënteren zijn op een school voor hun kind. Een belangrijk hulpmiddel bij de keuze die ouders moeten maken.

Deze school maakt deel uit van de Stichting AWBR (Amsterdam-West Binnen de Ring), een groep van 17 openbare basisscholen in het stadsdeel West. AWBR is een ambitieuze stichting. We hebben als motto: ondernemend in onderwijs. Wij geven onderwijs dat past bij de omgeving van de school, past bij de tijd en kijkt naar de toekomst. Wensen en meningen van ouders en leerlingen vormen een belangrijke bron voor nieuwe ontwikkelingen op onze scholen.

Ouders zijn daarbij belangrijke, educatieve partners. Afspraken daarover hebben we vastgelegd in de vijf zekerheden van AWBR-scholen.

- AWBR scholen communiceren open, effectief en transparant. Dat doen wij regelmatig en op basis van respect en vertrouwen.
- Onze leerkrachten brengen de ontwikkeling van uw kind regelmatig in kaart en bespreken die met u.
- Onze scholen staan voor de uitgangspunten van het openbaar onderwijs
- School en ouders delen de verantwoordelijkheid voor de schoolontwikkeling van uw kind.
- De eindverantwoordelijkheid voor het onderwijs aan uw kind ligt bij de schoolleiding

Onze scholen maken zich gereed voor de 21ste eeuw leerling. De visie op onderwijs is vastgelegd in AWBR 2018, een aanvulling op het Strategisch Beleidsplan van AWBR 2012-2016.

We stellen hoge eisen aan de kwaliteit van onze scholen: op het gebied van kwaliteit van lesgeven, leerprestaties, omgaan met elkaar, leeromgeving en veiligheid. Een AWBR-school heeft kwaliteit en blijft zich voortdurend verbeteren. U vindt deze kenmerken terug in de school van uw kind.

Marius Voerman

Bestuurder AWBR



3. Informatie AWBR

3.1 Schoolbestuur AWBR

Onze school maakt, samen met 16 andere Amsterdamse openbare basisscholen in stadsdeel West, sinds 1 augustus 2007 onderdeel uit van Amsterdam West Binnen de Ring (AWBR), stichting voor openbaar primair onderwijs.

De stichting heeft 1 bestuurder en een Raad van Toezicht met 5 leden. De bestuurder wordt ondersteund door de medewerkers van het bestuurskantoor.

De bestuurder wil graag aan alle belanghebbenden laten weten op welke wijze tegen onderwijs aangekeken wordt en ook wat de resultaten zijn. Daartoe wordt een jaarverslag gemaakt, dat via de website www.awbr.nl toegankelijk is. Aan de Centrale Stad wordt zowel de begroting als het financieel jaarverslag voorgelegd. De overheid blijft wettelijk gezien altijd voor een deel verantwoordelijk voor het openbaar onderwijs. Daarom is het van belang dat zij goed zicht houdt op de wijze waarop aan het openbaar onderwijs wordt vormgegeven.

De adresgegevens van het AWBR schoolbestuur vindt u in de bijlage van deze schoolgids



3.2 Uitgangspunten Diversiteitbeleid openbaar onderwijs Amsterdam

De stad Amsterdam kent een grote diversiteit aan bevolkingsgroepen, culturen en religies. Belangrijk uitgangspunt binnen het openbaar onderwijs is dat deze groepen, culturen en religies elkaar met openheid en respect kunnen ontmoeten en samen kunnen leven. De school moet een instituut zijn waar leerlingen, ouders en onderwijspersoneel van alle religies en levensbeschouwingen zich welkom en gerespecteerd voelen.

Het diversiteitsbeleid van het openbaar onderwijs in Amsterdam is een onderdeel van het bovenschoolse Veiligheidsplan, welke u kunt inzien op de website van ons schoolbestuur AWBR.

3.3 Pedagogische doelstelling

Vrouwen en mannen, meisjes en jongens worden als gelijke van elkaar behandeld en gaan op voet van gelijkheid met elkaar om. Dat wil zeggen dat op grond van sekse geen onderscheid mag worden gemaakt.

3.4 Strategisch beleidsplan AWBR

Een nieuwe organisatie ontwikkelt visie en beleid en dat wordt opgenomen in een strategisch beleidsplan. Het vormt de leidraad voor de ontwikkeling van de organisatie. Daarnaast wordt ook een bovenschools protocol schorsing en verwijdering ontwikkeld voor alle scholen van de stichting.

Informatie over het beleidsplan, het protocol en andere zaken kunt u vinden op: www.awbr.nl

4. Het Winterkoninkje

De tweede montessorischool Het Winterkoninkje is de oudste openbare montessorischool van Nederland. In 1922 wist de socialistische wethouder Polak, die in Londen een lezing van Maria Montessori had bijgewoond, de Amsterdamse gemeenteraad ervan te overtuigen dat montessori-onderwijs ook toegankelijk moest worden voor arbeiderskinderen (tot die tijd was het montessori-onderwijs particulier, en dus vrij elitair). Zo werd in 1925, na een aantal jaren met "proef(kleuter)klasjes" in het gebouw in de Hasebroekstraat te hebben geëxperimenteerd, een lagere schoolafdeling in hetzelfde gebouw gehuisvest.

In de loop der jaren nam het leerlingaantal zo toe, dat moest worden uitgeweken naar een ander gebouw; de huidige dependance in de J.P. Heijestraat 45. Het hoofdgebouw beschikt over ruime, lichte lokalen. In de dependance, waar de lokalen wat kleiner zijn, tellen de groepen minder leerlingen en zijn ook de gangen gezellig ingericht. Bij beide gebouwen is een ruime, beschutte speelplaats. De school telt gemiddeld ongeveer 400 leerlingen.

De samenstelling van de buurtbevolking is in de afgelopen jaren, mede onder invloed van het huisvestingsbeleid, veranderd. De school streeft er naar een afspiegeling te zijn van de buurt waarin zij staat. Toch is de school niet uitsluitend te omschrijven als "buurtschool", omdat veel ouders bewust kiezen voor montessori-onderwijs, of meer specifiek voor deze montessorischool.



5. Missie en visie

Voor alle openbare basisscholen van AWBR is één algemene missie geformuleerd, die is aangevuld met een school specifieke missie (opdracht). De algemene missie van AWBR luidt:

“Het waarborgen en stimuleren van kwalitatief goed, eigentijds, buurtgericht openbaar basisonderwijs voor iedereen, waarin veel aandacht is voor sámen leven en werken.”

De schoolspecifieke missie luidt:

Tweede Montessorischool Het Winterkoninkje:

School van zelf doen en zelf leren,
met zorg en respect voor de ander.

De visie van de school luidt:

Kinderen maken een individuele ontwikkeling door en daarom moet de leerstof gedifferentieerd worden aangeboden.

- De voorbereide omgeving stimuleert het kind om zich op eigen niveau te ontwikkelen.
- De groepen zijn heterogeen van samenstelling. Kinderen doen sociale ervaringen op binnen de groep. Hierbij spelen respect en zorg voor de ander, evenals het samenwerken met een ander, een grote rol.
- Een goed contact tussen school en ouders is van belang voor de optimale ontwikkeling van het kind.

De basis van het montessori opvoedings- en onderwijsconcept is, dat wordt uitgaan van ieder individueel kind. Uit deze stellingname vloeien een aantal pedagogische en didactische principes voort:

- De opvoeders dienen aan het kind een belangrijke mate van vrijheid toe te kennen.
- De opvoeders dienen alle voorwaarden te scheppen die bij kunnen dragen tot het afnemen van de afhankelijkheid van het kind, en parallel daaraan tot de groei van de zelfstandigheid.

6. Montessori

Maria Montessori werd in 1870 in Italië geboren. Zij was een van de eerste vrouwelijke artsen van dat land, en later een belangrijke onderwijs- en opvoedingsvernieuwer. In opdracht van de Italiaanse regering stichtte zij in de volkswijken van Rome de ‘Casa dei bambini’, waar kinderen waarvan beide ouders moesten werken werden opgevangen.

Maria Montessori wijdde een groot deel van haar leven aan de opbouw van haar wetenschappelijke visie op opvoeding en onderwijs. Zij onderkende in het kind een natuurlijke drang tot zelfontplooiing, gekenmerkt door periodes van grote ontvankelijkheid en verhoogde activiteit, de z.g. ‘gevoelige periodes’. Volgens Montessori ontwikkelt elk kind zich vanuit deze natuurlijke innerlijke behoefte.

De behoefte aan ontwikkeling manifesteert zich bij kinderen in een spontane belangstelling voor alles wat innerlijke groei kan bevorderen. Zij moeten dan ook vrij zijn om deze belangstelling te tonen en hun natuurlijke nieuwsgierigheid kunnen bevredigen. Op een montessorischool is het kind, binnen bepaalde grenzen, vrij om zijn eigen bezigheden te kiezen.

Kinderen mogen zich, rekening houdend met anderen, vrij door de klas bewegen, praten, contacten leggen. Natuurlijk zijn er ook situaties waarin de leerkracht de keuzevrijheid van het kind moet beperken en bepaalde activiteiten oplegt.

Montessori-onderwijs is ontwikkelingsgericht, individueel onderwijs. Kinderen ontwikkelen zich naar een steeds grotere zelfstandigheid en verantwoordelijkheid. Ieder kind is een individu met een eigen aanleg, een eigen karakter, dat in de verschillende fasen van zijn ontwikkeling de school doorloopt. De volwassene heeft tot taak het kind te helpen en te stimuleren om verder te komen in zijn ontwikkeling, op het niveau dat voor hem haalbaar is.

De ontwikkeling van het kind staat in wisselwerking met de omgeving waarin het verkeert. De school moet een ‘voorbereide omgeving’ scheppen die het kind uitdaagt en stimuleert. De opvoeding van het kind moet zich op alle aspecten van het mens-zijn richten: psychisch, sociaal, intellectueel en creatief. Montessori noemde het kind ‘de bouwer van de mens’. Uit haar visie spreekt veel vertrouwen in het kind en zijn mogelijkheden.

De school is aangesloten bij, en erkend door, de Nederlandse Montessori Vereniging. Deze vereniging bewaakt de kwaliteit van het Nederlandse montessori-onderwijs door middel van periodieke visitaties, verzorgt publicaties over het montessori-onderwijs en verleent indien gewenst ondersteuning aan de montessori-scholen. Ook belangstellenden kunnen lid worden van de NMV (zie de bijlagen in deze gids).

6.1 Is mijn kind geschikt voor het montessori-onderwijs?

Een veel gestelde vraag van ouders, die een beslissing moeten nemen over de schoolkeuze voor hun kind. In principe beantwoorden wij deze vraag bevestigend.



Maar wat hierbij een belangrijke rol speelt is, dat ouders de uitgangspunten van Montessori ondersteunen in hun eigen opvoeding/thuissituatie. Het bevorderen van zelfstandigheid en vertrouwen hebben in de natuurlijke ontwikkeling van het kind, zijn daarbij belangrijke factoren.

Door de organisatie en inrichting van het onderwijs (individueel werken) kan in de montessorischool ieder kind zijn eigen ontwikkeling doormaken. De leerkracht kan rekening houden met verschillen in aanleg, tempo en niveau. Toch komt het bij sommige kinderen voor dat de ontwikkeling door diverse oorzaken stagneert. De leerkracht probeert in dat geval, waar nodig in overleg met de ouders, passende pedagogische en/of didactische oplossingen te bedenken, maar de school kan niet in alle gevallen de volledige zorg bieden, die door de ouders of de school gewenst is.

7. Kwaliteitsbeleid

Over de kwaliteit van het onderwijs wordt veel gesproken. Ook op onze school komt dit onderwerp regelmatig ter sprake. Bij het kwaliteitsbeleid in de school gaat het om vijf vragen:

- doen we de goede dingen?
- doen we die dingen ook goed?
- hoe weten we dat?
- vinden anderen dat ook?
- wat doen we met die informatie?

Om deze vragen te beantwoorden heeft de school duidelijke informatie, goede instrumenten en een helder beleid nodig. Om dit te realiseren werkt de school nauw samen met het schoolbestuur en de Inspectie van het Onderwijs.

Eens in de vier jaar stellen wij een **schoolplan** op; hierin werken wij op hoofdlijnen onze beleidsvoornemens en de beleidsvoornemens van het schoolbestuur, vastgelegd in het strategisch beleidsplan AWBR, voor de komende periode uit. Deze beleidsvoornemens hebben betrekking op:

- leeropbrengsten
- het onderwijsaanbod
- zorg voor leerlingen
- integraal personeelsmanagement
- materieel beleid
- financieel beleid
- kwaliteitsbeleid

Het schoolplan sluit af met een plan van aanpak waarin per schooljaar staat aangegeven hoe wij de beleidsvoornemens gaan uitvoeren en welke doelen we willen bereiken. Dit wordt uitgewerkt in een schooljaarplan. Aan het begin van elk schooljaar evalueren wij met het team en het schoolbestuur het voorgaande schooljaar en bekijken het komend schooljaar. Zo nodig stellen wij het schooljaarplan bij. Zowel het 4 jaarlijkse schoolplan als het jaarlijkse schoolplan wordt ter instemming voorgelegd aan onze medezeggenschapsraad en opgestuurd naar de Inspectie van Onderwijs.

Onze school werkt met kwaliteitsvragenlijsten. Dit helpt ons om bij alle betrokkenen van de school na te gaan wat zij van de kwaliteit van ons onderwijs vinden. Er zijn vragenlijsten voor leerkrachten, ouders en leerlingen. Aan de hand van de antwoorden op de vragenlijst wordt een verbeterplan gemaakt en nieuw beleid geformuleerd in het school(jaar)plan.

De bestuurder monitort op zijn beurt weer de kwaliteit van de onder hem vallende scholen door jaarlijks monitorgesprekken te voeren met directie en intern begeleider. Deze gesprekken worden gevoerd aan de hand van vooraf vastgestelde kwaliteitsindicatoren. Ook de resultaten van onze school worden cyclisch besproken. Op deze manier werken wij continu en systematisch aan de kwaliteit van ons onderwijs.

De Inspectie van het Onderwijs is er om de kwaliteit van het onderwijs te beoordelen en te bevorderen. Zij doet dit volgens de kaders van de 'Wet op het onderwijstoezicht'. De Inspectie verricht verschillende soorten onderzoeken op basisscholen. De Inspectie rapporteert haar bevindingen op de website: www.onderwijsinspectie.nl. Ook kunt u het rapport van het laatste bezoek aan onze school vinden op ons SchoolVenster PO: www.scholenopdekaart.nl.

Behalve via deze schoolgids delen we ook op de website www.scholenopdekaart.nl informatie over de school met u en andere belangstellenden

Hoe groot is onze school eigenlijk? Waar staan we voor als school en wat kenmerkt ons? Wat vinden ouders en leerlingen van de school? Hoe scoort de school op de eindtoets? Wat zegt de Inspectie over ons? Al deze informatie over onze school, en andere scholen, vindt u op www.scholenopdekaart.nl

De gegevens van de middelbare scholen zijn ook via deze website in te zien.

www.scholenopdekaart.nl is een gezamenlijke site van de scholen zelf. Als basisscholen vinden we het belangrijk om een goed beeld te geven van het onderwijs; over hoe het praktisch en inhoudelijk is ingericht en wat de eindresultaten zijn. Op die manier bieden we openheid aan u als ouders en heeft u de mogelijkheid om hierover met ons in gesprek te gaan.

Meerwaarde van de site is dat scholen veelzijdige informatie tonen en dit allemaal op dezelfde manier doen. Daardoor is het mogelijk om de informatie van bijvoorbeeld onze school te vergelijken met het gemiddelde van andere, vergelijkbare, scholen. Verder geven scholen, als dat nodig is, een toelichting bij de cijfers.

De gegevens op de site komen van de Dienst Uitvoering Onderwijs (DUO), de Inspectie van het Onderwijs en van de scholen zelf. Initiatiefnemer van de site is de PO-Raad.

8. Organisatie

Onze montessoribasisschool is verdeeld in drie bouwen:

- Onderbouw (groep 1 + 2)
- Middenbouw (groep 3 + 4 + 5)
- Bovenbouw (groep 6 + 7 + 8)

Kinderen blijven dus in principe twee of drie jaar bij dezelfde leerkracht(en). Het doel van deze heterogene groepen is het stimuleren van de sociale ontwikkeling. Kinderen kunnen elkaar op deze manier helpen of geholpen worden. Ze zijn allemaal een keer jongste, middelste of oudste in de groep.

Na deze periode gaan kinderen door naar de volgende bouw. De leerlingen uit groep 2 en groep 5 worden dan verdeeld over alle midden- of bovenbouwen en gaan niet als groep over naar een volgende klas.

Er zijn op onze school 6 onderbouwgroepen, 6 middenbouwgroepen en 5 bovenbouwgroepen. We vinden het belangrijk dat alle leeftijden in de twee gebouwen vertegenwoordigd zijn en zo heeft de verdeling van de groepen over de gebouwen dan ook vorm gekregen. Alle kinderen komen regelmatig in beide gebouwen; in het hoofdgebouw zijn het gymnastieklokaal voor de midden- en bovenbouw en het speellokaal voor de kleuters gehuisvest; in de dependance bevinden zich het lokaal voor beeldende vorming en de gemeenschappelijke ruimte, die tevens ingericht is als schoolbibliotheek en mediatheek.

De onderbouwgroepen beginnen na de zomervakantie met een gemiddelde groepsgrootte van 20 leerlingen. In de loop van het jaar groeit dit aantal naar ongeveer 27 kinderen in het hoofdgebouw en in de dependance, waar de lokalen wat kleiner zijn, naar 25 kinderen. In de middenbouwklassen streven we in het hoofdgebouw naar maximaal 28 kinderen per groep. In de dependance maximaal 25 kinderen. Voor de bovenbouwklassen gelden de volgende streefgetallen: in het hoofdgebouw 28 en in de dependance 26.

Plaatsing van kinderen (welk kind komt in welke groep) is afhankelijk van groepsgrootte en -samenstelling. De indeling wordt door de school gemaakt: ouders kunnen geen voorkeur opgeven.

9. Leerstofaanbod

Het onderwijsaanbod wordt beschreven naar de indeling van de inspectie van het onderwijs. In het montessoribasisonderwijs krijgen de kinderen dezelfde leerstof aangeboden als op een reguliere basisschool.

9.1 Methodes

Naast (en op sommige gebieden in plaats van) het bestaande montessorimateriaal werken wij met methodes voor lezen (Leeslijn), rekenen (RekenZeker), taal (Taal-Doen) en begrijpend lezen (Nieuwsbegrip). In de bovenbouw gebruiken we ook methodes voor Engels (Let's do it), geschiedenis, biologie en aardrijkskunde (Da Vinci).

Bij de keuze voor de methodes waar wij mee werken, hebben we ons vooral laten leiden door de mate waarin kinderen hiermee individueel aan de slag kunnen. Daarnaast geven de leerkrachten ook algemene groepslessen. Dit kunnen ontwikkelingslessen zijn of instructielessen aan de hand van één van de methodes.

9.2 Burgerschap en sociale cohesie

Er wordt gebruik gemaakt van de montessorimethode. Montessori heeft een duidelijke visie op de oriëntatie op de mens en de samenleving. Zij noemt dit kosmisch onderwijs en opvoeding.

Op onze school wordt veel aandacht geschonken aan het gedrag. Het toekennen van een grote mate van vrijheid aan leerlingen impliceert aan de andere kant: het rekenen houden met de ander. Montessori noemde dit "vrijheid in gebondenheid". Er worden van jongs af aan lesjes gegeven over omgangsvormen (hand geven, hoe leen je iets van een ander, e.d.).

Het werken volgens de pedagogische en didactische uitgangspunten van het montessorionderwijs impliceert het accepteren en respecteren van de mogelijkheden en grenzen van ieder uniek individu. Door dagelijks, in vrijheid, om te gaan met verschillende culturen en etniciteit leren kinderen in de praktijk over én van elkaar. Positief gedrag wordt aangemoedigd en respect ontstaat mede door kennisoverdracht. Kinderen vertellen over hun achtergrond of beleving en er wordt met respect geluisterd. De leerkrachten hebben hierin een voorbeeldfunctie.

Kosmisch onderwijs stuurt aan op evenwicht tussen de cognitieve, emotionele en morele ontwikkeling. Verantwoordelijkheid voor de omgeving ontstaat door verantwoordelijkheid voor het eigen werk en de algemene lessen in de verzorging van die omgeving (tafel stoffen, plantje water geven, e.d.)

De "vrijheid" kan alleen bestaan met duidelijke regels ("gebondenheid"). De regels die gehanteerd worden, komen voort uit een pedagogische visie. Daardoor gelden in de hele school dezelfde regels. Leerkrachten en kinderen weten op deze manier wat er van ze verwacht wordt. Iedereen kan er dan ook op letten, dat de regels



worden nageleefd. De vrijheid van werkkeuze maakt kinderen onafhankelijk en zelfstandig. Dit bevordert ook het onafhankelijk denken en het maken van eigen afwegingen. Het stellen van kritische vragen wordt door de leerkrachten gestimuleerd. De mening van ieder kind telt (binnen alle redelijkheid) mee! De democratische rechtsstaat en de staatsinrichting komen in de genoemde methodes structureel aan bod. De school is meer dan een plaats om cognitieve vaardigheden te leren en er wordt veel tijd en aandacht geschonken aan de manier waarop wij met elkaar omgaan volgens algemeen geldende regels.

9.3 Mediatheek

De school heeft een mediatheek, waar kinderen onder begeleiding van ouders werkstukken kunnen maken. De kinderen leren informatie opzoeken en verwerken.

9.4 Bibliotheek

De school heeft een door ouders begeleide bibliotheek waar kinderen twee weken boeken kunnen lenen. Onderbouw kinderen mogen op woensdag een boek lenen, midden- en bovenbouw kinderen op vrijdag. Om beschadigen en vies worden te voorkomen is het gewenst dat uw kind op deze dag een plastic tas meeneemt. Als een boek wegdraakt of ernstig wordt beschadigd vragen we een onkostenvergoeding om het boek opnieuw te kunnen aanschaffen.

9.5 Computers

De school beschikt over een netwerk en in alle klassen staan computers. Het werken met de computer (informatieverwerking, werken met aanvullende en remediërende programma's) past uitstekend in de individuele werkwijze van de montessorischool. In elke midden- en bovenbouw is een digitaal schoolbord aanwezig. Hierop worden lessen gegeven of beeldmateriaal bekeken. Het emailadres van de school is: info@winterkoninkje.nl Het adres van de schoolwebsite is: www.winterkoninkje.nl Op de website zetten wij, op een pagina die alleen toegankelijk is met een wachtwoord, regelmatig foto's van activiteiten die in schoolverband hebben plaatsgevonden. Wanneer u bezwaar heeft tegen het plaatsen van foto's van uw kind op de site, vragen wij u, om dit duidelijk van tevoren bij de directie aan te geven. Er is een mediaprotocol aanwezig. Dit protocol is in te zien via onze website www.winterkoninkje.nl

9.6 Gymnastiek/bewegingsonderwijs

De onderbouw kinderen gaan meestal twee keer per week naar het speellokaal bij het hoofdgebouw ('de kleine gym'). De midden- en bovenbouw kinderen krijgen les van een vakleerkracht in het gymnastieklokaal bij het hoofdgebouw ('de grote gym'). Op één ochtend gaan de bovenbouw klassen naar de sportzaal in de Brede



school de Kinkerbuurt en kunnen de onderbouw klassen gebruik maken van de grote gym.

De jongens dragen een sportbroekje en eventueel een hemdje of T-shirt, de meisjes dragen een gypakje of een broekje en een hemdje of T-shirt. Wij adviseren om uw kind niet op gym schoenen te laten sporten. Heeft u goede redenen om dit wel te doen, dan geen zwarte of vilten zolen, voor de kleintjes schoenen zonder veters. Wilt u a.u.b. alle gymspullen merken, want deze worden nog al eens achtergelaten in de kleedruimte en veel dingen lijken erg op elkaar. Laat uw kind nooit sieraden en/of horloges dragen op gymdagen, want ook deze kunnen wegraken.

9.7 Culturele vorming

Uit het culturele aanbod wordt een keuze gemaakt. Er worden diverse activiteiten ingekocht. Het streven is, dat ieder kind in 8 jaar tijd met diverse kunstvormen in aanraking komt (museumbezoek, dans, beeldende kunst, muziek, etc). Er zijn twee vakdocenten voor lessen beeldende vorming en alle kinderen krijgen om de week anderhalf uur les in het BEVO-lokaal in onze dependance. Hiernaast krijgen alle kinderen om de week muzikles van een vakdocent. Deze voorzieningen zijn mede mogelijk gemaakt door een gift van een ouder.

9.8 Zwemmen

Al meerdere jaren krijgen schoolbesturen het verzoek van scholen om niet te hoeven deelnemen aan het door de samenwerkende stadsdelen aangeboden en door DMO uitgevoerde programma schoolzwemmen. Redenen zijn de onevenredige druk op de formatie, de verplichte aanwezigheid van een begeleider en de kostbare

inzet van een bus voor maar een gering aantal, dat nog niet in het bezit is van een diploma.

Ook bij ons schoolbestuur zijn klachten binnengekomen. Het bestuur begrijpt dit standpunt, maar wil zich ook houden aan de stedelijke afspraken die zijn gemaakt over de deelname aan schoolzwemmen en wil voldoen aan de gezamenlijke doelstelling: 95% van de leerlingen in groep 8 in het bezit is van een zwemdiploma. Door jaarlijks het aantal leerlingen met diploma te monitoren wordt bekeken of deze doelstelling wordt gerealiseerd.

Om het schoolzwemonderwijs te ontlasten en het behalen van het diploma te bevorderen worden nu door DMO ook initiatieven ontplooid, om de deelname door ouders en kinderen aan particulier georganiseerd zwemonderwijs te bevorderen. Om de scholen tegemoet te komen die naar verwachting gaan voldoen aan de stedelijke doelstelling, hanteert het schoolbestuur de volgende regeling: Jaarlijks inventariseert de school in februari het aantal kinderen in groep 4 die geen zwemdiploma heeft en niet op les zit.

Als blijkt dat het percentage kinderen zonder diploma en zonder les lager is dan 30% van het totale aantal kinderen in groep 4, dan mag de school afzien van deelname aan schoolzwemmen. Een verzoek hiervoor moet ingediend worden bij het schoolbestuur. Als de school op basis van de inventarisatie besluit om niet deel te nemen, dan moet de MR om instemming worden gevraagd. Als de school niet deelneemt aan schoolzwemmen, dan moet de school de ouders van de kinderen die geen diploma hebben schriftelijk informeren. In de brief moeten de ouders gestimuleerd worden om hun kinderen te laten deelnemen aan particuliere zwemlessen. Tevens is er de mogelijkheid om kinderen (via school) aan te melden bij het Jeugd-sportfonds en de scholieren-sportvergoeding. DMO zal jaarlijks het aantal kinderen in groep 8 monitoren die de school met zwemdiploma verlaat. Als blijkt dat de school niet voldoet aan de stedelijke afspraak (95% verlaat de school met een diploma) dan zal het schoolbestuur een plan moeten indienen op welke wijze de school die norm wel gaat halen.

In het schooljaar 2017-2018 biedt het Winterkoninkje geen schoolzwemmen aan.

9.9 Schooltuinen

Elk jaar (vanaf januari) mogen de 6e groepers naar de schooltuinen in het Rembrandtpark. Hier krijgen ze les in zaaien, wieden, onderhouden en oogsten van verschillende groenten en bloemen. De kinderen mogen de oogst mee naar huis nemen. De lessen gaan door tot in het najaar als alles uit de grond is.

10. Plaatsing en overgang

10.1 Stedelijk Toelatingsbeleid

Het Stedelijk Toelatingsbeleid houdt in dat er één systeem is waarmee kinderen die de vierjarige leeftijd bereikt hebben in Amsterdam aangemeld en geplaatst kunnen worden op ruim 200 Amsterdamse basisscholen. Ouders kunnen zich in één keer aanmelden bij verschillende basisscholen.

In het kort

Als een kind 4 jaar wordt, kan het naar de basisschool. Wanneer het kind drie jaar is, ontvangen de ouders informatie over de aanmelding en inschrijving. Ouders hebben daarna minimaal zes maanden de tijd om zich te oriënteren, scholen te bezoeken en hun kind aan te melden. Ouders melden hun kind vervolgens aan op de school van eerste keuze. Deze school registreert de aanmelding in een centraal systeem. De ouder moet hierbij ook aangeven wat de tweede, derde en volgende keuze voor basisscholen is. De plaatsing gebeurt vervolgens automatisch op basis van de aangegeven voorkeuren en de voorrangsregels. Minimaal zes maanden voordat het kind naar de basisschool gaat, krijgen de ouders te horen op welke school een plaats voor hun kind is gereserveerd. Daarna kunnen zij hun kind inschrijven op deze school.

Vorrang op een school

Ieder kind heeft voorrang op 8 scholen in de buurt waarvan minimaal 1 concept-school. De voorrang wordt bepaald door de loopafstand tussen het woonadres van het kind en de basisschool. Wilt u een overzicht van uw voorrangsscholen? Vul uw postcode en huisnummer in op www.amsterdam.nl/schoolwijzer voor een overzicht.

Vorrangsregels

Als de school voldoende plaatsen heeft voor het aantal aanmeldingen, dan wordt het kind automatisch geplaatst. Bij ruim 75% van de Amsterdamse scholen is dit het geval. Als er meer aanmeldingen dan plaatsen zijn, dan gelden er voorrangsregels. Deze voorrangsregels zijn:

- Een broertje of zusje zit op de school van eerste keuze op het moment dat het kind vier jaar wordt;
- Het kind heeft een VVE-indicatie, gaat naar de voorschool die bij de school is aangesloten en heeft de school als voorrangsschool;
- Het kind zit op een Integraal Kindcentrum (IKC) waar de school van eerste keuze onderdeel van uitmaakt én heeft de school als voorrangsschool;
- De ouder van het kind is werkzaam op de school in een dienstverband voor onbepaalde tijd;
- Het kind heeft de school als voorrangsschool.

Niet-deelnemende scholen

Ruim 200 scholen doen mee aan het stedelijk toelatingsbeleid. Een aantal scholen in Amsterdam Centrum en Zuid doen niet mee. Zij hebben hun eigen toelatingsbeleid. Wilt u uw kind inschrijven voor één van deze scholen? Neem dan contact op met deze scholen voor meer informatie over hun toelatingsbeleid

Voordelen van een stedelijk toelatingsbeleid

- Eén systeem voor de hele stad
Heldere afspraken over aanmelding en inschrijving maakt het makkelijker voor ouders om hun kinderen aan te melden voor de basisschool;
- Beter zicht op benodigde capaciteit
Dit systeem zorgt ervoor dat er geen dubbele inschrijvingen meer komen op scholen. Hierdoor zijn scholen beter in staat om in te schatten hoeveel leerlingen zij kunnen verwachten in het nieuwe jaar, om zo bijvoorbeeld tijdig extra capaciteit te organiseren.

Voor informatie over onze school kunt u ook terecht www.scholenopdekaart.nl en www.amsterdam.nl/schoolwijzer

10.2 Plaatsing van leerlingen ouder dan vier jaar

Kinderen die op het moment van aanmelding ouder dan vier jaar zijn moeten bij de directie van de school aangemeld worden.



Er wordt in dat geval gekeken of er getalsmatig plaats is.

Bij een aanmelding van een leerling van een andere school bijvoorbeeld na een verhuizing, vindt vervolgens een gesprek plaats tussen de directeur en de ouders. Daarna wordt er contact opgenomen met de school van herkomst. Gegevens over het functioneren van het kind worden uitgewisseld zoals een overzicht van het leerlingvolgsysteem en een uitgebreid onderwijskundig verslag. Op deze manier proberen we zo zorgvuldig mogelijk te kijken in welke groep de leerling het best geplaatst kan worden.

In principe worden alle leerlingen toegelaten tot onze school, tenzij de school niet kan voorzien in de specifieke behoeften van het kind. Het kan voorkomen dat er sprake is van uitzonderlijke en/of zware problematiek waarvoor wij niet over de juiste begeleidingsmogelijkheden beschikken. Uitgangspunt bij plaatsing van een leerling is in de eerste plaats: kunnen we het kind de begeleiding bieden die het nodig heeft.

Bij de afweging voor plaatsing spelen nog meer factoren een rol. Er wordt onder andere gekeken naar de groepsgrootte, het aantal leerlingen met specifieke ondersteuningsbehoeften in een groep, de mogelijkheden van extra ondersteuning en individuele begeleiding, de omvang en aard van de ambulante begeleiding, de deskundigheid en inzet van de leerkrachten, de aanwezigheid van een remedial teacher, afstand en vervoer en mogelijkheden voor technische aanpassingen van school en klaslokaal. De grenzen aan wat we kunnen bieden, hebben we vastgelegd in een schoolondersteuningsprofiel.

10.3 Plaatsing van leerlingen met een handicap op onze school

Voor sommige kinderen die extra begeleiding nodig hadden, konden ouders voor 1 augustus 2014 een zogenaamde "rugzak" aanvragen. Dat betekende dat de school over geld kon beschikken om die extra begeleiding te regelen. Ouders van een kind met een rugzak hadden er recht op dat het geld alleen voor hun kind werd gebruikt. Na 1 augustus 2014 is deze manier van werken vervallen. Ouders van kinderen met een rugzak hebben dan geen recht meer op een individueel budget voor hun kind. Scholen krijgen nu een vast bedrag om die extra begeleiding te kunnen verzorgen. Het voordeel is dat er geen tijdrovende aanvraagprocedures nodig zijn en het geld ook gebruikt kan worden voor kinderen die voorheen niet zo'n rugzak kregen, maar wel extra aandacht nodig hebben. Door een overgangsbudget kunnen scholen nog minimaal over hetzelfde budget beschikken om voormalige rugzakkinderen te helpen. Alleen de kinderen met een visuele of auditieve beperking en kinderen met een spraak-taalstoornis kunnen nog wel zo'n eigen budget of "rugzak" krijgen.

Onderdeel van de nieuwe wet Passend Onderwijs is dat alle scholen een schoolondersteuningsprofiel hebben. In ons profiel geven we aan welke ondersteuning we kunnen bieden aan leerlingen met een zorgbehoefte. De schoolondersteunings-

profielen worden meegenomen in het ondersteuningsplan van het samenwerkingsverband. De MR heeft een adviesrecht over het schoolondersteuningsprofiel. In hoofdstuk 12 leest u meer over ons schoolondersteuningsprofiel.

10.4 Overgang naar een volgende groep

Niet alle leerlingen ontwikkelen zich in een zelfde tempo. Sommige leerlingen hebben langere tijd nodig om zich bepaalde zaken eigen te maken en anderen hebben een voorsprong in de ontwikkeling. Het kan gaan om de sociaal-emotionele ontwikkeling, maar ook om de cognitieve ontwikkeling, de werkhouding en de concentratie. Daarom is het soms nodig dat een kind een jaar langer in een groep blijft. Mocht een leerkracht vinden dat er sprake zou moeten zijn van onderwijstijdverlenging, dan gaat deze daar tijdig over in gesprek met ouders en intern begeleider. Dit gebeurt uiterlijk in mei. De uiteindelijke verantwoordelijkheid voor het besluit ligt bij de directeur.

10.5 De overgang van groep 2 naar groep 3

Er is in de onderwijswetgeving niets geregeld met betrekking tot de overgang van leerlingen van groep 2 naar groep 3. De school is geheel vrij om eigen beleid te maken. Wel is het zo dat de meeste basisscholen de datum van 1 oktober hantieren. Dus als bijvoorbeeld een leerling vóór 1 oktober 2017 6 jaar wordt, dan gaat de leerling met ingang van de eerste schooldag van het schooljaar 2017-2018 naar groep 3.

Wij kijken, zeker bij ons op school, anders naar de kinderen. Wij houden de ontwikkeling van de individuele leerling bij, aan de hand van observaties en de resultaten van de toetsen uit het leerlingvolgsysteem. De observaties geven voornamelijk informatie over de sociaal-emotionele ontwikkeling en de werkhouding, terwijl de Cito-toetsen meer de cognitieve ontwikkeling meten. De leerkracht brengt vanaf groep 1 deze informatie, via de leerling-verslagen (twee maal per jaar), over aan de ouders.

Bij de beslissing over de overgang van groep 2 naar groep 3 wordt dus niet alleen gekeken naar de leerlingen van voor 1 oktober. Alle leerlingen rond deze grens worden door de leerkrachten zorgvuldig bekeken. Ter verduidelijking: het kan dus zijn dat een "novemberleerling" doorstroomt naar de volgende groep, terwijl een "oktoberleerling" nog een jaartje blijft.

- november:

Wanneer er twijfels zijn over de overgangsbepaling, wordt dit in november door de leerkracht aan de ouders gemeld. Er wordt een notitie gemaakt. Tevens maakt de leerkracht met de ouders een afspraak voor eind januari.

N.B. Het kan natuurlijk zijn, dat de beslissing voor ouders en leerkracht op dit moment al duidelijk is. Dan zijn onderstaande stappen vaak niet nodig.



- januari:

Is de twijfel over de overgang nog steeds aanwezig, dan wordt aan de hand van de uitslagen van de Cito-toetsen en eventuele observaties of door middel van observatie-instrumenten (bijvoorbeeld de PRAVOO-lijst, een hulpmiddel om de schoolrijpheid voor groep 3 in kaart te brengen) aan ouders helder gemaakt waarom er twijfel is.

De interne begeleiding is op de hoogte gebracht en ondersteunt (indien nodig) de leerkracht door middel van handelingssuggesties/handelingsplannen en eventueel door onderzoek.

De leerkracht geeft aan de ouders aan, wat er gebeurt om de ontwikkeling van het kind te stimuleren en op welke wijze men daar thuis eventueel aan bij zou kunnen dragen.

Er wordt ook gemeld wanneer we de definitieve beslissing nemen over het vervolg van de schoolloopbaan van het kind. Bij jonge kinderen doen we dat zo laat mogelijk om de kans op een goede beslissing te kunnen verhogen. Het uiterste moment van beslissen ligt in mei, bij de tweede verslagbespreking.

- maart:

In maart zal de leerkracht met de ouders evalueren en het handelingsplan zal, indien nodig, worden bijgesteld.

Er kunnen visite-afspraken in een willekeurige middenbouw worden geregeld, zodat ook de observaties van de middenbouwcollega's een rol kunnen spelen.

- mei:

Aan de hand van het verloop van de ontwikkeling van het kind wordt een verantwoorde beslissing genomen over de overgang naar groep 3. Het advies van de leerkracht is, in het belang van het kind, bindend.

Gekoppeld aan die beslissing geven we ook aan, hoe we het kind bij de verlenging in groep 2 willen begeleiden. Op een montessorischol kan elk kind functioneren op zijn of haar niveau. Kinderen kunnen dus niet 'blijven zitten' (een jaar alle leerstof van dat jaar overdoen). Wanneer een kind wél nog een jaar in dezelfde groep blijft, werkt het meestal gewoon verder aan de leerstof en kan, indien wenselijk, ook starten met leerstof uit groep 3.

- januariplaatsing:

Er bestaat (in uitzonderlijke situaties) de mogelijkheid tot een half jaar verlenging, waarbij de leerling in januari naar de middenbouw gaat. Omdat een leerling dan midden in een schooljaar in een reeds bestaande en "gesettelde" middenbouw komt, kan dit alleen, wanneer alle betrokkenen er absoluut van overtuigd zijn, dat de leerling hier aan toe is.

- versnelling:

Soms zijn kinderen op alle gebieden verder dan hun leeftijdsgenoten. Vaak blijkt dit al in groep 1. De leerkracht kan dan in overleg met de ouders beslissen dat een leerling eerder met groep 2 mee gaat draaien. Dit wil niet zeggen dat de leerling dan ook automatisch mee gaat naar groep 3. Vooral sociaal-emotioneel moet een kind hier dan écht aan toe zijn.

Ook nu kunnen er visites in een willekeurige middenbouw worden geregeld, zodat de observaties van de middenbouwcollega's een rol kunnen spelen.

Als een kind ook in groep 2 zich erg goed ontwikkelt, kan het wel eens voorkomen dat een leerling vervroegd naar groep 3 gaat. Dit zijn echter uitzonderingen!

N.B. Het kan zijn dat na de overgang naar groep 3, in de middenbouw toch blijkt, dat een jaar verlenging voor de ontwikkeling van het kind nodig is.

11. Passend onderwijs

11.1 Het volgen van de ontwikkeling van kinderen

Wij leggen na de inschrijving van iedere leerling een leerlingdossier aan. Daarin noteren we persoonlijke gegevens, leerlingbesprekingen, oudergesprekken, observaties, toetsgegevens en eventueel speciale onderzoeken. De gegevens in de leerlingdossiers zijn vertrouwelijk. Directie en ouders hebben recht op inzage van de dossiers.

Alle Amsterdamse basisscholen zijn verplicht een leerlingvolgsysteem te hanteren. Hiermee kan het leerproces van de kinderen gedurende de gehele schoolloopbaan gevolgd worden. Door middel van toetsen kunnen we zien of er sprake is van toename van vaardigheden op het gebied van technisch en begrijpend lezen, taal en rekenen. Onze school hanteert een geautomatiseerd leerlingvolgsysteem en maakt hierbij gebruik van CITO-toetsen en -voor de niveaubepaling van het technisch lezen- van de Drie-Minuten-Toets.

Daarnaast vult de leerkracht voor ieder kind minimaal één keer per jaar in ParnasSys (het leerlingadministratiesysteem) de module ZIEN! in. Dit is een pedagogisch expertsysteem dat de voorwaarden om tot leren te komen en het sociaal functioneren van kinderen in kaart brengt. Dat gebeurt zowel op individueel als op groepsniveau. Wanneer daar aanleiding toe is, geeft het programma indicaties voor hulp.

De uitslagen van alle toetsen worden twee maal per jaar door de klassen-leerkracht besproken met de intern begeleider. Bij deze bespreking worden (indien nodig) afspraken gemaakt voor aanpak van uitval naar boven of naar beneden. Dit overleg vindt twee keer per jaar plaats.

Op schoolniveau worden de vorderingen door directeur en intern begeleiders geanalyseerd.

11.2 Zorg voor het jonge kind

Ons systeem van interne begeleiding is gericht op vroegtijdige signalering en remediëren, het leerlingvolgsysteem is daarbij een onmisbaar instrument. Op deze manier werken wij aan de kwaliteitsverbetering van het onderwijs aan jonge kinderen.

11.3 Verslaggeving

De verslaggeving over de ontwikkeling en vorderingen van de kinderen vindt, twee maal per jaar, schriftelijk plaats. Naar aanleiding van dit verslag voeren de leerkrachten '10-minutengesprekken' met de ouders. Daarnaast kunnen, indien noodzakelijk, op initiatief van de leerkracht of dat van de ouders aanvullende gesprekken worden gevoerd.



11.4 Basiszorg voor kinderen met specifieke behoeften (interne begeleiding)

Door de organisatie en inrichting van het onderwijs (individueel werken) kan in de montessorischool ieder kind zijn eigen ontwikkeling doormaken. De klassenleerkracht houdt rekening met verschillen in aanleg, tempo en niveau. Toch komt het bij sommige kinderen voor dat de ontwikkeling door diverse oorzaken op een of meerdere gebieden stagneert. De leerkracht probeert in dat geval, waar nodig in overleg met de ouders, passende pedagogische en/of didactische oplossingen te bedenken.

Wanneer een leerkracht naar beste vermogen alles heeft geprobeerd om een kind verder te helpen, maar zich toch zorgen blijft maken over de ontwikkeling, kan het kind aangemeld worden voor nader onderzoek door de intern begeleider. Dit kan bijvoorbeeld gebeuren tijdens de leerlingbesprekingen tussen de intern begeleider en de leerkracht. De ouders worden hiervan vooraf op de hoogte gesteld en het schriftelijk verslag van het onderzoek wordt met de ouders besproken. In overleg met de leerkracht kan in de groep een handelingsplan worden uitgevoerd. Handelingsplannen worden uitsluitend uitgevoerd op advies van de intern begeleiders of van de schoolbegeleidingsdienst, Zien in de Klas, omdat zij kunnen beoordelen welke mogelijkheden er zijn in de groep waarin het kind zit. Mocht dit niet het gewenste resultaat opleveren dan bestaat de mogelijkheid aanvullend (psychologisch) onderzoek door de schoolbegeleidingsdienst aan te vragen. Ouders moeten voor dit onderzoek schriftelijk toestemming verlenen. De school krijgt jaarlijks een vast aantal begeleidingsuren toegewezen. Wanneer deze schoolbegeleidingsmiddelen niet toereikend blijken te zijn, vraagt de school een financiële bijdrage aan het schoolbestuur, zodat de gewenste zorg toch gegeven kan worden.

Op onze school werken twee intern begeleiders. Zij richten zich op kinderen, waarbij door de klassenleerkracht(en) leer- en/of gedragsproblemen zijn gesignaleerd. De intern begeleiders verrichten observaties in de klas, doen pedagogisch-didactisch onderzoek, geven adviezen aan de klassenleerkracht, maken handelingsplannen en onderwijskundige rapporten, voeren gesprekken met de ouders van aangemelde kinderen en onderhouden contacten met buitenschoolse instanties, zoals schoolarts, schoolbegeleidingsdienst, Zien in de Klas, maatschappelijk werk, Bureau Jeugdzorg, etc.

Ouders kunnen indien gewenst altijd een gesprek hebben met (één van) de intern begeleiders. Het liefst van tevoren afspreken, maar gewoon even binnenlopen mag ook.

Wanneer alle onderzoeken zijn afgerond, wordt de uitkomst hiervan besproken met de intern begeleider, de ouders en de klassenleerkracht. Soms komen daar adviezen en/of handelingsplannen uit voort. Vaak kan hier mee worden gewerkt, maar in een aantal gevallen blijken ze niet of niet goed uitvoerbaar in de klassensituatie te zijn.

De zorg voor kinderen is een gedeelde zorg van ouders én school. Wanneer het niet goed gaat met een kind wil iedereen er alles aan doen het kind verder te helpen. Wij proberen zoveel mogelijk leerlingen op school een plek te bieden maar soms kan het zijn dat een leerling zoveel extra hulp nodig heeft dat wij hier niet in kunnen voorzien. In deze situatie zullen wij samen met de ouders in gesprek gaan met het Steunpunt West om te kijken hoe de ondersteuning beter vorm kan krijgen.

11.5 Schoolondersteuningsprofiel

De Wet passend onderwijs verplicht alle scholen om een schoolondersteuningsprofiel op te stellen. In ons schoolondersteuningsprofiel staat beschreven welke ondersteuning de school kan bieden aan leerlingen die dat nodig hebben.

Het schoolondersteuningsprofiel wordt opgesteld door onze leraren, directie en bestuur. In het profiel wordt aangegeven welke ondersteuning de school kan bieden en welke ambities de school heeft voor de toekomst. Op basis van het profiel inventariseren we welke expertise eventueel ontwikkeld moet worden en wat dat betekent voor de (scholing van) onze leraren. Leraren en ouders hebben adviesrecht op het schoolondersteuningsprofiel via de medezeggenschapsraad van school. Doel is immers dat alle leerlingen een passende plek krijgen.

Het kan voorkomen dat we niet voor alle leerlingen een passend onderwijsaanbod hebben. Dan gaan we samen met u op zoek naar een passend onderwijsarrangement binnen of soms ook buiten de school. Bijvoorbeeld door een expert in huis te halen, of de mogelijkheden bespreken voor een (tijdelijk) passend aanbod op een andere school in de wijk. Ook kan het zijn dat een kind beter begeleid wordt op een school voor speciaal onderwijs. In dat geval zal er via de Onderwijs Kindadviseur die aan onze school is verbonden vanuit het Samenwerkingsverband

Amsterdam Diemen, samen met de ouders, een Toelaatbaarheidsverklaring worden aangevraagd.

Op de schoolwebsite www.winterkoninkje.nl is ons ondersteuningsprofiel in samengevatte vorm te lezen. Daarin vindt u ook onze expertise en faciliteiten.

11.6 Ouder- en kindadviseur

Op alle scholen in Amsterdam is sinds januari 2015 een ouder- en kindadviseur aangesteld.

De ouder- en kindadviseur:

- ondersteunt ouders en leerlingen bij vragen over opvoeden of opgroeien; zij werkt gezinsgericht en kan een afspraak maken op school, thuis, op een Ouder- en Kindcentrum (OKC) of op een andere locatie in de wijk
- participeert in de interne zorgstructuur van de school, neemt deel aan het Zorgbreedteoverleg en heeft overleg met de intern begeleider
- werkt nauw samen met de intern begeleider en de leerkrachten als zij advies en ondersteuning vragen bij het zorgbeleid van de school of een hulpvraag hebben over een leerling
- zorgt, als er toestemming is van ouders, voor terugkoppeling aan de school over hulptrajecten, zodat de school kan bepalen wat daarvan eventuele gevolgen zijn voor het onderwijsprogramma
- maakt deel uit van een ouder- en kindteams waarin expertise aanwezig is op het gebied van verstandelijke beperkingen en (geestelijke) gezondheid; deze expertise wordt ingebracht door de andere ouder- en kindadviseur, jeugdartsen, -verpleegkundigen en -psychologen in het team
- schakelt, in overleg met ouders, specialistische hulp in als dat nodig is
- roept de hulp in van Samen DOEN in de buurt bij gezinnen met meervoudige problematiek, die niet zelfredzaam zijn

De contactgegevens van onze ouder- en kindadviseur vindt u in de bijlagen van deze gids.

11.7 Zorgbreedteoverleg

Op alle scholen in Amsterdam functioneert er vanaf 1 augustus 2009 een zorgbreedteoverleg. Dit overleg vindt minimaal 4x per jaar plaats. Doelstellingen van het overleg zijn:

- Het goed samenwerken van de school en externe instellingen om complexe leerling-problematiek op te lossen.
- Het tijdig signaleren en bespreken van leerlingen in een zorgelijke gezinssituatie.
- Het verlenen van hulp aan deze leerlingen zodat zij zich optimaal kunnen ontwikkelen.
- Het voorkomen van schooluitval.

Het overleg bestaat uit een vaste kern van deelnemers:

- De leerplichtambtenaar,
- De intern begeleider(s) van de school
- De ouder- en kindadviseur
- De schoolverpleegkundige

Het overleg wordt voorgezeten door de directeur van de school.

11.8 Noodprocedure

Wij doen onze uiterste best om alle kinderen van de school een onderwijsaanbod te geven dat het beste bij ze past. We slagen daar gelukkig vaak in, maar soms lukt het, ondanks de extra zorg die we bieden, onvoldoende en moeten we vaststellen dat onze school niet het benodigde aanbod kan doen. In een dergelijke situatie zoeken we, natuurlijk in samenspraak met ouders, naar een alternatief. In bijzondere gevallen komt het ook wel eens voor, dat een acute situatie ontstaat waarin de school de veiligheid van zowel een betreffend kind als die van zijn/haar klasgenoten niet voldoende kan waarborgen. Wanneer de situatie onhoudbaar is binnen onze school, is het soms goed als het kind tijdelijk ergens anders wordt opgevangen. De school maakt gebruik van een noodprocedure die is opgesteld binnen het samenwerkingsverband West.

Het protocol Noodprocedure bevat een aantal schoolbestuurlijke afspraken om te voorkomen dat kinderen thuis komen te zitten als de basisschool tijdelijk geen passend onderwijs meer kan verzorgen. Het protocol geeft aan wat betrokkenen moeten doen als een onthoudbare situatie is ontstaan.

De noodprocedure voorziet in afstemming tussen directie, schoolbestuur, ouders en de Onderwijs Kindadviseur. Samen wordt gekeken naar welke school het kind in eerste instantie tijdelijk overgeplaatst kan worden. De directie van de nieuwe school stelt samen met de ouders een document op. Dit gebeurt mede onder verantwoordelijkheid van het schoolbestuur van de oude school. In dit document leggen ze de afspraken vast over het onderwijs en de zorg die de nieuwe school kan bieden. Ook worden afspraken gemaakt over de wijze waarop onderzocht wordt, op welke (meer definitieve school) het kind het meest op zijn plaats zal zijn.

De volledige procedure ligt ter inzage bij de directie.

11.9 Schorsing en verwijdering van een leerling

In heel bijzondere gevallen kan een leerling geschorst worden voor een bepaalde tijd en in heel extreme gevallen kan een leerling worden verwijderd van school. Het bestuur (of een daartoe gevolmachtigde persoon) van een school is verantwoordelijk voor de procedure bij schorsing en verwijdering.

Ernstige incidenten kunnen aanleiding zijn tot een verregaande strafmaatregel: schorsing. Voor de veiligheid van medeleerlingen en/of personeel en voor een betere toekomst voor de leerling zelf kan het wenselijk zijn dat er een andere school

wordt gezocht. De school past dan de procedure bij schorsing toe.

Aanleidingen voor een schorsingsbesluit kunnen zijn:

- bedreiging door ouder(s)/verzorger(s);
- herhaalde les-/ordeverstoringen;
- wangedrag tegenover leerkrachten en /of medeleerlingen;
- diefstal, beroving, afpersing;
- bedreiging;
- geweldpleging;
- gebruik van alcohol of drugs tijdens schooltijden;
- handel in drugs of gestolen goederen;
- bezit van wapens of vuurwerk.

Hierbij gelden de volgende regels:

- In geval van schorsing wordt de leerling voor de rest van de dag de toegang tot de school ontzegd;
- Tenzij redelijke gronden zich daartegen verzetten worden de ouder(s)/verzorger(s) onmiddellijk van het incident en de maatregel gemotiveerd op de hoogte gebracht. (Als de ouders niet te bereiken zijn, is het verwijderen uit de klas en opvang elders nog een oplossing);
- De maatregel kan eenmaal worden verlengd met 1 dag. Daarna kan de leerling worden geschorst voor maximaal 1 week (5 schooldagen). In beide gevallen dient de school vooraf of – indien dat niet mogelijk is – zo spoedig mogelijk na het effectueren van de maatregel contact op te nemen met de ouder(s)/verzorger(s);
- De ouder(s)/verzorger(s) worden zo spoedig mogelijk op school uitgenodigd voor een gesprek.
Hierbij is de groepsleerkracht en de directie van de school aanwezig;
- Van het incident en het gesprek met de ouders wordt een verslag gemaakt. Dit verslag wordt door de ouders voor gezien getekend en in het leerlingendossier opgeslagen;
- Bij schorsing voor langer dan een dag moet de directeur van de school de leerplichtambtenaar en de inspectie schriftelijk en met opgave van redenen van dit feit in kennis stellen;
- De schorsing kan alleen worden toegepast na goedkeuring door de directie van de school.
- De maatregel wordt na toepassing geregistreerd in het incidenten registratiesysteem;
- De maatregel wordt na toepassing schriftelijk gemeld aan het bevoegd gezag;
- Na de schorsingsperiode en gesprek met de ouders(s)/verzorger(s) wordt de leerling weer tot de lessen toegelaten;
- Een schorsing kan meerdere malen voor dezelfde leerling worden toegepast als er sprake is van een nieuw incident;

- Zolang een leerling op school is ingeschreven is de school verplicht de leerling onderwijs te geven. Dat kan ook betekenen dat een leerling huiswerk mee naar huis krijgt.

Tegen de schorsingsbeslissing staat beroep en bezwaar open. Het bevoegd gezag is verplicht de ouders te horen over het bezwaarschrift.

De procedure bij verwijdering kan plaatsvinden op grond van herhaalde en voortdurende gedragsproblemen waarbij gebleken is dat meerdere schorsingen bijvoorbeeld niet het beoogde effect hebben, of een zeer ernstige aangelegenheid, zoals geweld, ernstige ordeverstoringen en diefstal.

Definitieve verwijdering van een leerling is niet mogelijk dan nadat het schoolbestuur ervoor heeft zorg gedragen dat een andere school bereid is de leerling toe te laten, er geldt een resultaatsverplichting.

Die andere school kan overigens ook een school of instelling voor speciaal (voortgezet) onderwijs zijn. Daarvoor is dan wel een toelaatbaarheidsverklaring van het Samenwerkingsverband Amsterdam-Diemen vereist.

Onderwijsgeschillencommissie

Als u het niet eens met de verwijdering van uw kind, dan kunt u terecht bij de **Geschillencommissie Passend Onderwijs**. Onze school is op basis van de Wet aangesloten bij deze commissie die valt onder de Stichting Onderwijsgeschillen (www.onderwijsgeschillen.nl) Deze commissie brengt op verzoek van ouders binnen 10 weken een oordeel uit over de beslissing tot verwijdering.

Wanneer u als ouder bij het AWBR schoolbestuur bezwaar heeft gemaakt tegen de verwijdering, dan moet het schoolbestuur het oordeel van de commissie afwachten voordat er op het bezwaar besloten wordt. Het oordeel van de commissie is niet bindend. Het schoolbestuur moet zowel aan ouders als aan de commissie aangeven wat het met het oordeel van de commissie doet. Als het schoolbestuur van het oordeel afwijkt, moet de reden van die afwijking in de beslissing vermeld worden. Vervolgens kunnen ouders zich tot de rechter wenden. Voor het openbaar onderwijs is dat de bestuursrechter.

Bij de rechter kan ook een spoedprocedure worden gestart om verwijdering (voorlopig) te voorkomen.

Verder kunnen aan deze commissie, naast geschillen over verwijdering, ook geschillen over (de weigering van) toelating van leerlingen die extra ondersteuning behoeven en de vaststelling en bijstelling van het ontwikkelingsperspectief van een leerling worden voorgelegd.

Als er een leerling geschorst of verwijderd wordt, gaat dat volgens het vastgestelde AWBR protocol 'Schorsing en Verwijdering van leerlingen'. Dit protocol is een onderdeel van het AWBR schoolveiligheidsplan. U kunt het schoolveiligheidsplan vinden op de website van ons schoolbestuur: www.awbr.nl.

11.10 Kindermishandeling en huiselijk geweld

Als school dragen wij een bijzondere en directe verantwoordelijkheid voor de veiligheid van kinderen op onze school. In opdracht van de gemeente Amsterdam is een protocol kindermishandeling en een routekaart ontwikkeld. Dit zal op onze school worden toegepast wanneer er vermoedens zijn van kindermishandeling. Voor meer informatie zie ook: www.vooreenveiligthuis.nl

Vanaf 1 juli 2013 zijn scholen verplicht de meldcode kindermishandeling en huiselijk geweld te gebruiken bij signalen. Wij hanteren daarbij de volgende stappen:

- Stap 1: in kaart brengen van signalen en het vastleggen van feiten en gebeurtenissen
- Stap 2: overleggen met de directie en intern begeleider en eventueel raadplegen van het Advies-en Meldpunt Kindermishandeling (AMK) of het Steunpunt Huiselijk Geweld (SHG)
- Stap 3: gesprek met de ouders
- Stap 4: wegen van het geweld of de kindermishandeling
- Stap 5: beslissen: hulp organiseren of melden

12. Cito-toets

12.1 Centrale eindtoets

Vanaf schooljaar 2014-2015 is het voor alle leerlingen van groep 8 in het reguliere basisonderwijs verplicht om een eindtoets te maken. De overheid stelt hiervoor aan scholen de centrale eindtoets beschikbaar. De centrale eindtoets is één van de eindtoetsen die, in aanvulling op het schooladvies, informatie geeft over welk type voortgezet onderwijs bij een leerling past. Het schooladvies is doorslaggevend voor de toelating tot het voortgezet onderwijs.

Het College voor Toetsen en Examens (CvTE) is verantwoordelijk voor de centrale eindtoets, die in samenwerking met Cito wordt gemaakt. Deze toets bouwt voort op de Eindtoets Basisonderwijs van Cito.

De centrale eindtoets wordt in april 2018 op papier afgenomen. Scholen kunnen ervoor kiezen om met (een deel van) de leerlingen uit groep 8 de centrale eindtoets digitaal te maken in de periode rondom de afnamedata. De exacte data voor de afname van de digitale centrale eindtoets worden op een later tijdstip bepaald.

Leerlingen die de toets op het eerste afnamemoment niet hebben gemaakt, bijvoorbeeld door ziekte, krijgen de mogelijkheid om binnen vijf weken de toets alsnog te maken. Deze 'inhaaltoets' is digitaal.

De centrale eindtoets bestaat uit de onderdelen Taal, Rekenen en Wereldoriëntatie. Al deze onderdelen zijn verplicht, maar wereldoriëntatie telt niet mee voor de eindscore.

De centrale eindtoets wordt in twee versies aangeboden: basis en niveau. Een toets die aansluit bij de vaardigheden van de leerling is voor de leerlingen prettiger om te maken en komt het resultaat ten goede.

De centrale eindtoets basis is geschikt voor leerlingen waarvan de leerkracht verwacht dat zij doorstromen naar de gemengde/theoretische leerweg van vmbo of naar havo of vwo.

De centrale eindtoets niveau is geschikt voor leerlingen die naar verwachting doorstromen naar de basisberoepsgerichte of kaderberoepsgerichte leerweg van het vmbo.

Voor leerlingen met een beperking bestaat de mogelijkheid een aangepaste versie van de centrale eindtoets te maken. Het aanbod zal aansluiten bij het aanbod van de Eindtoets Basisonderwijs van Cito.

12.2 Keuzegids/Kernprocedure

In Amsterdam ontvangen alle ouders van de leerlingen in groep 8 de Keuzegids. De Keuzegids helpt ouders en leerlingen uit groep 8 van de basisschool bij de keuze voor het vervolgonderwijs.

In de Keuzegids wordt de Amsterdamse procedure van basisschool naar voortgezet onderwijs (de zogenaamde Kernprocedure) uitgelegd aan ouders.

Meer informatie over de kernprocedure vindt u op de website Naar de Brugklas van de gemeente Amsterdam: www.amsterdam.nl/naardebrugklas. Hier kunt u eveneens de brochure Kernprocedure en Keuzegids downloaden.

Wanneer de overstap van de basisschool naar het voortgezet onderwijs goed gaat, is de kans groter dat de schoolloopbaan van uw kind succesvol verloopt. Daarom hebben alle Amsterdamse scholen en de gemeente afspraken gemaakt over de aanmelding en inschrijving op een school voor voortgezet onderwijs. Deze afspraken zijn vastgelegd in de zogenaamde 'kernprocedure'. Daarin staat onder meer welk toelatingsbeleid scholen mogen voeren. Alle scholen moeten zich aan deze afspraken houden. Mede door het verplaatsen van de eindtoets naar april, is de kernprocedure ingrijpend veranderd. Daarnaast wordt er in Amsterdam gewerkt met een systeem van Matching in plaats van loting. Hieronder vindt u een overzicht van de belangrijkste wijzigingen.

Kernprocedure:

- Het basisschooladvies wordt leidend en bindend en krijgt daarmee de status van basisschoolbesluit.
- De score van de centrale eindtoets wordt niet meer benut in de eerste fase van de aanmelding op het VO. De uitkomst van de centrale eindtoets krijgt de status van 'second opinion'. Bij het schooladvies vormen niet alleen de leerprestaties van het kind het uitgangspunt, maar ook interesse, inzet, motivatie, werkhouding, enzovoort. Dit advies kan niet door de ouders gewijzigd worden: het is en blijft het advies van de school. Als de score van de Cito-eindtoets hoger is dan verwacht, kan de school het advies heroverwegen.
- Het basisschooladvies wordt ondersteund met een vaste set van leerlingvolgsysteem gegevens, namelijk de tussentijdse toetsresultaten van midden groep 6, 7 en 8 en de toetsresultaten van eind groep 6 en 7
- Het VO neemt geen toelatingstoetsen of – examens af bij de leerlingen.
- In het nieuwe systeem van matching vullen ouders een voorkeurslijst in met meerdere VO scholen.
- Aan het eind van de procedure wordt er voor alle leerlingen gelijktijdig een match gemaakt.
- In juni 2018 is bekend op welke school voor VO de leerling geplaatst is.



12.3 Scores

Wij streven er naar, de Cito-eindscores van de leerlingen op of boven het landelijke gemiddelde te brengen, rekening houdend met de leerling populatie (schoolgroep) van onze school. In Amsterdam hebben alle basisscholen dit met elkaar afgesproken binnen de kaders van 'Jong Amsterdam'.

In deze schoolgids worden twee verschillende gemiddelde Citoscores van de school gepubliceerd:

- De score zonder correctie: het gemiddelde van de school vergeleken met het landelijk gemiddelde van alle deelnemende scholen.
- De score met correctie LG: het gemiddelde van de school vergeleken met het landelijk gemiddelde van schoolgroepen die, gelet op het opleidingsniveau van de ouders met onze school vergelijkbaar zijn.

U vindt deze scores in de bijlagen bij deze gids onder de kop 'resultaten van ons onderwijs' en op onze schoolkaart Vensters PO via www.scholenopdekaart.nl

Het is belangrijk te weten hoe kinderen zich ontwikkelen, dus óók in relatie tot de leerstof. Het afnemen van toetsen kan hierbij een goed hulpmiddel zijn. De resultaten van het onderwijs dienen -ons inziens- vooral gemeten te worden door te kijken naar de ontwikkeling van het individuele kind.

13. Voortgezet onderwijs

Op onze school wordt in de maand april de entreetoets afgenomen bij de leerlingen uit groep zeven. Voor de leerkrachten en de ouders levert de uitslag van deze toets een beeld op van de vakken waaraan eventueel extra moet worden gewerkt, en een prognose van het schooladvies. Ook zorgt de entreetoets ervoor, dat de kinderen vertrouwd raken met het maken van een dergelijke toets, wat voorbereidend werkt voor de CITO-eindtoets.

Met de scholen voor voortgezet onderwijs bestaat een goed contact. Zij houden ons regelmatig op de hoogte van de resultaten van onze ex-leerlingen. Hieruit is voor ons af te leiden of de advisering correct is geweest. In de afgelopen jaren hebben de resultaten van onze ex-leerlingen uitgewezen dat het schooladvies vrijwel altijd juist was.

Uiteraard juichen wij het toe als uw kind de montessorilijn voortzet, maar het is niet noodzakelijk. Een gedeelte van onze leerlingen gaat dan ook, om uiteenlopende redenen, naar het klassikaal voortgezet onderwijs.

Het voortgezet montessori onderwijs in Amsterdam bestaat uit vier deelscholen, die gezamenlijk de Montessori Scholengemeenschap Amsterdam [zie www.msa.nl] vormen:

- Montessori Lyceum Amsterdam (VMBO-T/HAVO/VWO/GYMNASIUM)
- Montessori College Oost (VMBO)
- Cosmicus Montessori Lyceum (HAVO/VWO)
- IVKO (VMBO-T/HAVO)

14. De leerkrachten

14.1 Vervanging bij ziekte

Het is niet meer zo dat alle leerkrachten vijf dagen per week werken, zoals vroeger. Veel leerkrachten werken parttime. In alle groepen werken in principe niet meer dan twee leerkrachten, maar soms is het door omstandigheden onvermijdelijk dat een derde leerkracht moet worden ingeschakeld. De dagen waarop een leerkracht vrij is vanwege compensatieverlof, worden ook bij voorkeur ingevuld door één persoon. Bij ziekte van een leerkracht zoeken wij eerst naar vervanging. Een groot probleem voor het hele onderwijs is, dat er al geruime tijd een groot tekort aan invalkrachten is. Het regelmatig verdelen van klassen, bijvoorbeeld tijdens een griepperiode, leidt tot een ernstige verhoging van de werkdruk voor de niet-zieke collega's, en een verlies aan onderwijskwaliteit voor de kinderen. Het als vervanger inzetten van bijvoorbeeld intern begeleiders doet de kinderen die extra onderzoek nodig hebben tekort.

Als er geen vervanger beschikbaar is verdelen we de klas de eerste dag volgens het 'noodrooster'. De kinderen krijgen, in bepaalde situaties, op die dag een brief mee, waarin we de ouders verzoeken hun kind -indien mogelijk- thuis op te vangen. Bij langdurige ziekte van een leerkracht moeten we naar andere oplossingen zoeken. Uiteraard doen wij er alles aan om te voorkomen dat leerlingen thuis moeten blijven.

14.2 De medewerkers van onze school

De meeste medewerkers zijn groepsleerkrachten; een aantal medewerkers verricht andere taken in de school. Voor het begin van het nieuwe schooljaar ontvangen alle ouders het overzicht van de formatie, waarin precies omschreven staat welke taken door wie worden verricht.

15. Activiteiten

15.1 Schoolreizen

De onder- en de middenbouwkinderen gaan één dag op schoolreis. De bovenbouwkinderen gaan drie dagen op schoolreis.

15.2 De 'montessoridag'

Elk jaar vieren we in april een groot feest rondom een bepaald thema voor alle kinderen. In de klassen zijn spelletjes of creatieve activiteiten rond dit thema. De kinderen lopen in groepjes (onder-, midden- en bovenbouwers door elkaar) onder begeleiding van een leerkracht langs de lokalen.

15.3 Sport- en speldag

Voor de groepen 5 t/m 8 organiseren we een sport- en speldag, de kinderen van groepen 1 t/m 4 zijn deze dag vrij!

15.4 Sint- en kerstviering

Rondom deze feestdagen organiseren team en ouders gezamenlijk diverse feestelijke activiteiten. Voor wat betreft de kerstviering: onze school is een openbare school. Aan het religieuze aspect van dit feest wordt geen speciale aandacht geschonken.

15.5 Schaaklessen

Voor de kinderen van de vijfde groep bestaat de mogelijkheid om zich op te geven voor een serie van 10 schaaklessen, die door een echte schaakmeester worden gegeven.



15.6 Schoolkrant/nieuwsbrief

Vier keer per jaar komt onze schoolkrant uit. In deze krant zijn bijdragen van de kinderen zelf opgenomen.

Één keer in de twee weken ontvangt u een nieuwsbrief, waarin belangrijke data en actuele informatie zijn opgenomen.

15.7 Artis

Regelmatig gaan klassen naar Artis om deel te nemen aan de Artislessen.

15.8 Zimmerterrein

De 'Zimmerhoeve' organiseert verschillende educatieve activiteiten, waarop de klassen kunnen inschrijven.

15.9 Muziekatelier

Alle groepen kunnen meedoen aan een muziekproject. Op school worden liedjes ingestudeerd rondom een verhaal. Dit resulteert in een voorstelling, waarin de kinderen zelf meespelen.



16. De ouders

16.1 Het belang van betrokkenheid van ouders bij het onderwijs

Een goede samenwerking tussen ouders en school is van groot belang. Ouderhulp is bij het merendeel van de onder punt 15 genoemde activiteiten onmisbaar, maar ook bij het laten functioneren van bijvoorbeeld de bibliotheek. Ouderhulp is niet alleen noodzakelijk maar ook leuk. Ouders en team hebben namelijk een gezamenlijk doel: dat de kinderen het op school naar hun zin hebben en dat het goed met ze gaat. Het is voor ouders ook leuk om meer inzicht te hebben in de school. De leerkrachten voelen zich gesteund door de ouders van de kinderen die ze lesgeven. Ouderhulp kan op verschillende manieren een bijdrage leveren aan de school. Er bestaan de volgende vormen van ouderhulp:

- De puur praktische, incidentele taken. U kunt zich bijvoorbeeld opgeven voor de sportdag, de kerstviering, sinterklaas, de montessoridag en als begeleider bij diverse uitstapjes.
- Structurele activiteiten die een noodzakelijke basisbijdrage leveren aan de school. U kunt zich onder andere opgeven als leesouder, luizenouder of tafelouder. Voor deze activiteiten kunt u zich het beste melden bij de leerkracht van uw kind. Voor de bibliotheek kunt u zich het beste melden bij Frieda Esselink, leerkracht klas H, die de bibliotheek coördineert.
- Het organiseren en opzetten van initiatieven die de school net die extra fleur kunnen geven (bijvoorbeeld de veegploeg, de ouders die een Bevo-activiteit verzorgen).
- De Medezeggenschapsraad en de Oudervereniging zijn organen die een structurele bijdrage leveren op een meer beleidsmatig en planmatig vlak. Hierover leest u onder punt 16.2 en 16.5.

16.2 Medezeggenschapsraad

Iedere school is volgens de wet verplicht een medezeggenschapsraad te hebben. De MR bestaat op onze school uit 10 leden, 5 daarvan zijn ouders en 5 zijn teamleden. Zij worden voor een periode van 2 jaar gekozen en kiezen dan uit hun midden een voorzitter en een secretaris. De MR komt ongeveer 10 keer per jaar bijeen. De MR-vergaderingen zijn openbaar. De directie is meestal geheel of gedeeltelijk bij de vergaderingen aanwezig.

De Medezeggenschapsraad is bevoegd tot overleg met het schoolbestuur en de Rijksinspectie. De raad bespreekt alle schoolse aangelegenheden. Zo bekijkt en beoordeelt de MR het schoolplan, de schoolregels en de schoolgids, maar ook bespreekt zij onderwerpen als de CITO-toets, gebruik van methodes en ouderparticipatie. Wilt u meer weten of bespreekpunten aangeven, dan kunt u altijd een van de leden benaderen of een briefje schrijven.

16.3 Gemeenschappelijke medezeggenschapsraad

Naast de medezeggenschapsraad is er ook een gemeenschappelijke medezeggenschapsraad (GMR). In de GMR zijn leden (ouders en personeel) van alle openbare basisscholen vertegenwoordigd. De MR spreekt zich uit over het beleid op school, de GMR spreekt zich uit over het beleid van het schoolbestuur. Het schoolbestuur moet ieder belangrijk besluit voorleggen aan de GMR, ter informatie, advies of instemming. Belangrijke beslissingen kunnen niet zonder hun instemming of advies genomen worden. De GMR kan ook ongevraagd een standpunt kenbaar maken aan het bestuur. Er vindt regelmatig overleg plaats tussen de GMR en het schoolbestuur. Alle rechten van de (gemeenschappelijke) medezeggenschapsraad staan in de Wet Medezeggenschap Scholen (WMS). De agenda en notulen van de GMR worden ter informatie naar de MR van onze school gestuurd. De GMR is te bereiken via gmr@awbr.nl

16.4 Ondersteuningsplanraad

De ondersteuningsplanraad is een speciale medezeggenschapsraad van een samenwerkingsverband. De ondersteuningsplanraad heeft instemmingsrecht op (vaststellen of wijzigen van) het ondersteuningsplan. In de ondersteuningsplanraad zitten ouders en leraren. De leden van deze nieuwe raad moeten ouders, leraren en of leerlingen zijn van een school in het samenwerkingsverband. De leden van de ondersteuningsplanraad worden afgevaardigd door de medezeggenschapsraden van de scholen die deelnemen in het samenwerkingsverband, maar hoeven zelf niet noodzakelijk uit een van die MR-en afkomstig te zijn. Voor informatie over de Ondersteuningsplanraad van het Samenwerkingsverband Amsterdam Diemen kunt u terecht bij de directie en op de website: www.swvamsterdamdiemen.nl.

16.5 Oudervereniging

De Oudervereniging is een officiële vereniging van de ouders van leerlingen van het Winterkoninkje. Door betaling van de vrijwillige ouderbijdrage (zie 16.6) bent u automatisch lid van deze vereniging.

De vereniging beheert de ouderbijdragen en ondersteunt het team bij de uitvoering en ontwikkeling van een aantal extra activiteiten. De ouderbijdragen worden gebruikt voor de bekostiging van deze activiteiten (zie ook 15: activiteiten voor kinderen). Daarnaast ondersteunt de Oudervereniging diverse activiteiten, gericht op het bevorderen van het contact tussen de school en de ouders, en van de ouders onderling, zoals bijvoorbeeld het organiseren van ouderavonden. Ook speelt de Oudervereniging een signalerende en coördinerende rol met betrekking tot kwesties die de ouders bezighouden (zij kunnen deze signalen doorgeven aan de MR als deze van belang zijn voor alle kinderen van de school).



16.6 Ouderbijdrage

Het schoolbudget dat de school ontvangt, voorziet niet in allerlei extraatjes die de school leuker maken. Sint-, kerst-, paasfeest, Montessoridag, schaaklessen, voorstellingen, schoolreizen en uitjes, het zou allemaal niet kunnen zonder de ouderbijdrage. Deze bijdrage is vrijwillig; ouders kunnen ervoor kiezen om wel of geen lid te worden van de Oudervereniging. Natuurlijk heeft de school wel alle ouderbijdragen nodig om de extra activiteiten voor alle leerlingen te kunnen organiseren. We willen hierbij dan ook het belang van de bijdrage benadrukken. Ons uitgangspunt is, dat alle kinderen in principe deelnemen aan alle schoolactiviteiten en wij rekenen erop dat alle ouders lid zullen worden van de Oudervereniging. Voor de betaling van de ouderbijdrage ontvangt u een betalingsverzoek van de Oudervereniging. Wij verzoeken u om niet te lang te wachten met de betaling. Voor meer informatie kunt u contact opnemen met de penningmeester van de Oudervereniging (zie de bijlage in deze gids).

16.7 Tegemoetkoming in de kosten

Scholierenvergoeding

De scholierenvergoeding is een geldbedrag voor schoolgaande kinderen van Amsterdammers met een laag inkomen voor school, sport en cultuur.

Met het geld kunt u school-, sport- en culturele activiteiten van uw kind betalen. Denk daarbij aan kosten voor schoolspullen en -boeken, schoolreisjes, contributie van sportverenigingen, sportkleding, muzikles of theater- en bioscoopbezoek. Maar ook voor bijles of huiswerkhulp kunt u de scholierenvergoeding gebruiken.

Sinds 1 januari 2015 is de inkomensgrens voor de scholierenvergoeding verruimd van 110% naar 120% van het minimuminkomen.

Aanvragen:

www.amsterdam.nl/werk-inkomen/pak-je-kans/scholierenvergoeding

Het Jeugdsportfonds

Jeugdsportfonds Amsterdam creëert sportkansen voor kinderen van 4 tot 18 jaar die om financiële redenen geen lid kunnen worden van een sportvereniging. Een tussenpersoon (bijvoorbeeld een leerkracht of hulpverlener) kan voor u een bijdrage aanvragen bij het Jeugdsportfonds. Kijk voor meer informatie op de website van het Jeugdsportfonds: www.jeugdsportfonds.nl/fonds/amsterdam

16.8 Overblijven/Tussen Schoolse Opvang

Schoolbesturen zijn verantwoordelijk voor het (laten) organiseren van een overblijfvoorziening. Ouders blijven verantwoordelijk voor de exploitatiekosten van de TSO. AWBR heeft de kaders bepaald waaraan de overblijf moet voldoen. Deze kaders zijn voorgelegd aan de medezeggenschapsraad. U kunt de kaders bij de directie inzien.

Op onze school organiseert Lunchen op school, onderdeel van Kinderstralenoverblijf.

De coördinator, in dienst van Kinderstralen, verzorgt samen met haar team van overblijfmedewerkers (vrijwilligers) de opvang van de kinderen. De coördinator heeft een BHV-diploma en heeft verschillende pedagogische cursussen gevolgd. Alle leidsters zijn in het bezit van een "verklaring omtrent gedrag (VOG)". We werken gemiddeld met één overblijfmedewerker op 14 kinderen.

De kinderen eten in hun eigen klas. Bij Lunchen op school doen we dat aan tafel. Dat zorgt voor een duidelijk en rustig eetmoment.

Na het eten kiezen kinderen zelf wat ze gaan doen. Binnen of buiten spelen, meedoen met georganiseerde spelletjes of activiteiten of juist alleen maar chillen met vriendjes of rustig in je eentje een boekje lezen. Veel kan, als het veilig is en valt binnen de afspraken die we met elkaar hebben gemaakt. Na de lunchpauze dragen we de kinderen weer over aan de leerkrachten van school.

Het tarief voor de structurele (regelmatige) overblijf bedraagt € 1,85 per kind per keer. Voor incidentele (af en toe) overblijf is het tarief € 2,35 per kind per keer. Het inschrijfgeld bedraagt éénmalig € 6,00 per kind. De kosten worden aan het einde van iedere twee maanden vooraf via automatische incasso geïncasseerd. De eerste

incasso vindt in november plaats. De kosten van de opvang in oktober wordt met terugwerkende kracht in rekening gebracht bij de incasso van januari.

Voor ieder tweede en ouder kind uit één gezin hanteren wij een korting van € 0,20. De korting is alleen geldig voor structurele overblijf en geldt niet in combinatie met elkaar.

Wanneer u vragen heeft over de groep waarin uw kind overblijft, neemt u dan contact op met de coördinator.

16.9 Voor- en naschoolse opvang

Vanaf 1 augustus 2007 zijn de scholen verantwoordelijk voor het aanbieden van voor- en naschoolse opvang. Binnen AWBR zijn kaders voor- en naschoolse opvang vastgesteld. U kunt de kaders bij de directie inzien.

Naar aanleiding van de enquête die onder de ouders is gehouden, is onze school een samenwerkingsovereenkomst aangegaan met de Kinderopvang Compagnie, voorheen Combiwel. Dit houdt in, dat u gebruik kunt maken van de faciliteiten die deze organisatie biedt. Zowel de voor- als naschoolse opvang vindt plaats op locaties van de Kinderopvang Compagnie (bijv. TanteKaTuin, Apenstaartje, Tamara, etc). U kunt zelf contact opnemen met de Kinderopvang Compagnie, telefoonnummer: 020-4350950

U bent als ouder nog altijd vrij om de keuze te maken voor een andere organisatie (gegevens vindt u in de bijlage).

16.10 Verzekering

Het schoolbestuur betaalt een schoolongevallen/WA-verzekering die schade dekt die is ontstaan tijdens schooluren. De ouderraad betaalt uit de ouderbijdrage een schoolongevallen/WA-verzekering die schade dekt die een uur voor of na schooltijd is ontstaan. Deze verzekering is alleen bedoeld voor de situaties waarin uw eigen verzekering niet toereikend blijkt.

16.11 OCO Onderwijs Consumenten organisatie

In het schooljaar 2006-2007 is de Onderwijs Consumenten Organisatie (OCO) Amsterdam opgericht. De OCO richt zich op ouders en leerlingen in het Amsterdamse onderwijs. OCO ondersteunt ouders en leerlingen bij alles wat zij als consument kunnen en willen ondernemen in het onderwijs. Dat kan zijn bij het ondersteunen van het maken voor een keuze voor een school, of informatie over hun rechten in het onderwijs.

Op de website van OCO, www.onderwijsconsument.nl, wordt informatie over onderwijs in Amsterdam bij elkaar gebracht. OCO is ook telefonisch voor vragen en ondersteuning van onderwijsconsumenten bereikbaar via telefoonnummer: 020-3306320

17. Rechten en plichten

17.1 Afmelden kinderen bij ziekte

Wij verzoeken u, om afwezigheid van uw kind te melden vóór 9 uur. Indien uw kind niet afgemeld is, wordt er na 9.00 uur contact met u opgenomen om naar de reden van het verzuim te informeren. Dagelijks wordt het verzuim van de leerlingen bijgehouden en maandelijks worden de verzuimcijfers doorgegeven aan het Bureau Leerling Administratie van de gemeente.

Ongeoorloofd verzuim wordt altijd aan de leerplichtambtenaar doorgegeven.

17.2 Leerplicht

In de maand, volgend op de vijfde verjaardag van het kind, is het leerplichtig. Dit houdt in dat het kind vanaf dat moment de plicht heeft om naar school te gaan. Het is volgens de leerplichtwet verboden om buiten de normale schoolvakanties vrij te nemen. Er zijn echter situaties denkbaar waarin dit toch niet anders kan. In dat geval dient buitengewoon verlof te worden aangevraagd bij de directie van de school. Dit verlof dient drie maanden van tevoren schriftelijk te worden aangevraagd. Verlof dat niet (tijdig) is aangevraagd wordt aangemerkt als ongeoorloofd verzuim.

17.3 Richtlijnen verlof buiten de schoolvakanties

Vakantieverlof:

Een verzoek om vakantieverlof op grond van artikel 13a van de Leerplichtwet 1969 dient minimaal 2 maanden tevoren aan de directeur van de school te worden voorgelegd.

Voorwaarden:

- Wegens de specifieke aard van het beroep van een van de ouders is het slechts mogelijk buiten de schoolvakanties op vakantie te gaan;
- Een werkgeversverklaring wordt overgelegd waaruit blijkt dat geen verlof binnen de officiële schoolvakantie mogelijk is.

Het verlof mag:

- Eenmaal per schooljaar worden verleend;
- Niet langer duren dan 10 schooldagen;
- Niet plaatsvinden in de eerste twee lesweken van het schooljaar.

Gewichtige omstandigheden 10 schooldagen per schooljaar of minder:

Een verzoek om extra verlof in geval van gewichtige omstandigheden op grond van het gestelde in artikel 14, lid 1 van de Leerplichtwet 1969 voor 10 schooldagen of minder dient vooraf of binnen twee dagen na ontstaan van de verhindering aan de directeur van de school te worden voorgelegd. Voorwaarden:

- Voor het voldoen aan een wettelijke verplichting, voor zover dit niet buiten de lesuren kan geschieden;

- Voor verhuizing voor ten hoogste een dag;
- Voor het bijwonen van het huwelijk van bloed- of aanverwanten t/m de 3e graad voor 1 of ten hoogste 2 dagen, afhankelijk of dit huwelijk wordt gesloten in of buiten de woonplaats van de belanghebbende;
- Bij ernstige ziekte van ouders of bloed- of aanverwanten t/m de 3e graad, duur in overleg met de directeur (bij terugkeer uit land van herkomst dient schriftelijk bewijs te worden overlegd);
- Bij overlijden van bloed- en aanverwanten in de 1e graad voor ten hoogste 4 dagen; in de 2e graad voor ten hoogste 2 dagen; in de 3e en 4e graad voor ten hoogste 1 dag;
- Bij 25-, 40- en 50-jarige ambtsjubilea en het 12,5, 25, 40, 50 en 60-jarige huwelijksjubilea van ouders of grootouders voor 1 dag;
- Voor andere naar het oordeel van de directeur belangrijke redenen, maar geen vakantieverlof

Gewichtige omstandigheden meer dan 10 schooldagen per schooljaar.

Een verzoek om extra verlof in geval van gewichtige omstandigheden op grond van artikel 14 lid 3 van de Leerplichtwet 1969 voor meer dan 10 schooldagen per schooljaar dient minimaal 1 maand tevoren via de directeur van de school, bij de leerplichtambtenaar van de woongemeente te worden voorgelegd. De ouders dienen een verklaring van een arts of een maatschappelijk/sociale instantie kunnen overleggen waaruit blijkt dat een vakantie noodzakelijk is op grond van medische of sociale indicatie betreffende één van de gezinsleden.

Bezwaarschrift:

Als de belanghebbende het oneens is met de beslissing van de directeur of leerplichtambtenaar kan een bezwaarschrift ingediend worden. Dit bezwaarschrift moet gemotiveerd zijn en worden ingediend binnen zes weken na de dag waarop de beschikking is bekendgemaakt (d.w.z. persoonlijk uitgereikt of verzonden), bij degene die de beslissing heeft genomen. Een en ander betekent dat als de directeur van de school de beslissing heeft genomen (bijvoorbeeld in geval van vakantieverlof en verlof wegens gewichtige omstandigheden tot 10 dagen), het bezwaarschrift bij de directeur ingediend moet worden. In het geval de leerplichtambtenaar bevoegd is te beslissen (bijv. in het geval van verlof wegens gewichtige omstandigheden voor meer dan 10 dagen, dient het bezwaarschrift ingediend te worden bij de leerplichtambtenaar. Postbus 57129, 1040 BA Amsterdam).

Tot slot:

De directeur is verplicht de leerplichtambtenaar mededeling te doen van ongeoorloofd schoolverzuim. Tegen de ouders die hun kind(eren) zonder toestemming van school houden, zal procesverbaal worden opgemaakt. Verlof-aanvragen dienen uitsluitend aangevraagd en ingediend te worden bij de schooldirecties en niet bij de stadsdelen.

17.4 Stedelijke afspraken religieuze feestdagen

Aangezien steeds meer scholen, en in verband daarmee ook leerplichtambtenaren, worden geconfronteerd met verlofaanvragen op religieuze grondslag, anders dan Christelijke feestdagen, ontstond de vraag naar duidelijke richtlijnen in deze. Volgens de leerplichtwet dient een verlofaanvraag op religieuze gronden, beschouwd te worden als een mededeling van de ouder(s)/verzorger(s) aan de directeur van de school. Er is dus geen sprake van het al of niet verlenen van verlof door de directeur of leerplichtambtenaar, een mededeling volstaat. De mededeling dient uiterlijk twee dagen tevoren te worden gedaan.

Het betreft hier artikel 11 onder e, (Gronden voor vrijstelling van schoolbezoek), en artikel 13, (Plichten voortvloeiend uit godsdienst of levensovertuiging). Echter, er dient onderscheid te worden gemaakt naar religie en cultuur. Vaak zijn aan religieuze feestdagen meerdere dagen gekoppeld die onderdeel uitmaken van de cultuur van een land of volk. Vergelijk het Christelijke Kerstfeest, dit bestaat uit twee religieuze dagen, 25 en 26 december, maar in Nederland wordt hier een vakantieperiode aan gekoppeld van in totaal twee weken. De leerplichtwet spreekt echter niet van culturele feestdagen, enkel en alleen van religieuze feestdagen.

Omdat de wet geen verantwoordelijkheid op dit punt toedicht aan de leerplichtambtenaar, maar leerplichtambtenaren wel worden geconfronteerd met vragen op dit punt, is het goed hiervoor een richtlijn op te stellen.

N.B. De exacte data van de Islamitische feestdagen zijn pas kort voor de viering bekend en verschillen per land, dit in verband met de stand van de maan in de diverse thuislanden.

17.5 Verplichte deelname van leerlingen aan het onderwijs

De Wet op het Primair onderwijs schrijft voor dat leerlingen deelnemen aan alle voor hen bestemde activiteiten. Ouders mogen dus bijvoorbeeld niet zelf beslissen over deelname van hun kind aan het bewegingsonderwijs.

Wanneer er argumenten zijn om een kind niet deel te laten nemen aan een onderwijsactiviteit, kan het bevoegd gezag op verzoek van de ouders vrijstelling verlenen. Een vrijstelling kan slechts worden verleend op door het bevoegd gezag vastgestelde gronden. Het bevoegd gezag bepaalt bij de vrijstelling welke onderwijsactiviteiten voor de leerling in plaats komen van die waarvoor vrijstelling is verleend.

17.6 Hoe gaat de school om met klachten?

Vaak verloopt het contact tussen school en ouders prima. Maar soms staan ze tegenover elkaar. Toch hebben beiden -als het goed is- hetzelfde doel: dat het goed gaat met het kind. Volgens de overheid zijn zij zelfs partners in de opvoeding. Ouders zijn daarvoor primair verantwoordelijk, maar de school heeft een specifieke taak bij de educatieve vorming. Een kind floreert als die twee goed samenwerken en elkaar aanvullen.

Samen een verantwoordelijkheid oppakken betekent dat je goed met elkaar moet communiceren.

Als u een klacht heeft over iets dat in of om de school gebeurd is, is het belangrijk dat u op de goede plaats terecht komt en dat uw klacht zorgvuldig wordt behandeld. Daarom is er voor de openbare scholen van Amsterdam West Binnen de Ring een 'Klachtenregeling openbaar primair onderwijs AWBR'. De regeling is een onderdeel van het bovenscholse Schoolveiligheidsplan, welke u kunt vinden op de website van ons schoolbestuur AWBR. De regeling is bestemd voor alle betrokkenen bij het openbaar primair onderwijs: leerlingen, leerkrachten, ouders en verzorgers, directieleden, leden van het schoolbestuur, (ex)leerlingen, vrijwilligers en overige personeelsleden kunnen een klacht indienen.

Bij het indienen van een klacht kijken wij in eerste instantie of uw klacht binnen de school kan worden opgelost. U bespreekt een klacht eerst met de leerkracht: bijvoorbeeld over de begeleiding van uw kind, over een strafmaatregel of over een voorval op school.

Komt u er samen niet uit, dan neemt u contact op met de directie. Als ook dit gesprek geen oplossing biedt, kunt u zich wenden tot onze interne contactpersoon.

17.7 Procedure

In dit stukje staat beschreven wat u kunt doen om uw eventuele klacht bespreekbaar te maken. Op onze school heeft u de volgende mogelijkheden:

- U kunt met uw klacht rechtstreeks naar de leerkracht gaan. Indien de klacht dan wordt opgelost en u en de leerkracht hebben daar een tevreden gevoel bij, dan is dat alleen maar winst (zowel voor u als voor de school).
- Als u beiden niet tevreden bent of u kunt de klacht niet samen met de leerkracht oplossen, dan kunnen u en de leerkracht, de klacht voorleggen aan de directie.
- U kunt met uw klacht ook rechtstreeks naar de directie gaan. De directie zal, indien de klacht betrekking heeft op een leerkracht, deze altijd informeren (tenzij zeer dringende redenen dit beletten).
- Doorgaans zal de directie een overleg organiseren tussen de ouder en de leerkracht met als doel de klacht zodanig op te lossen dat een ieder daar tevreden mee kan zijn.
- De directie kan van u vragen uw klacht op te schrijven, net zoals u van de directie kunt vragen de uitkomst van uw overleg op papier te zetten.
- Mocht dit alles niet leiden tot een oplossing die een ieder tevreden stelt, dan kunt u gebruik maken van de aanwezige klachtenprocedure. Deze klachtenregeling ligt op school ter inzage en de bijlage bij deze schoolgids vermeldt wie de contactpersonen van de school zijn.

17.8 Interne vertrouwenspersonen

De interne vertrouwenspersoon werkt op onze school en is benoemd door het

schoolbestuur. De vertrouwenspersoon luistert naar u, geeft informatie over mogelijke vervolgstappen en brengt u eventueel in contact met de externe vertrouwenspersoon voor verdere begeleiding in de klachtprocedure.

Op Het Winterkoninkje zijn drie interne contactpersonen aangesteld waar u uw klacht kunt melden. De namen vindt u in de bijlagen van deze schoolgids.

17.9 Externe vertrouwenspersoon

Als school hebben wij ook een externe vertrouwenspersoon. U kunt de externe vertrouwenspersoon zien als een neutrale deskundige van buiten de school. De externe vertrouwenspersoon ondersteunt en begeleidt u bij het wegnemen van uw klacht en als dat niet lukt bij het verder ondersteunen in het doorlopen van de klachtenprocedure. De klachtenregeling waar deze procedure in wordt beschreven is te lezen op de website van het schoolbestuur AWBR www.awbr.nl/Ouderinformatie/Klachten

Contactgegevens externe vertrouwenspersoon

Aart Nolen
06-55883285
a.nolen@lijnbaan-amsterdam.nl
www.lijnbaan-amsterdam.nl

Als u vindt dat uw klacht door ons op school niet naar behoren wordt opgepakt of is opgelost, dan kunt u deze voorleggen aan de bestuurder van de stichting Amsterdam West Binnen de Ring (AWBR). Dit is de stichting voor openbaar primair onderwijs, waar onze school deel vanuit maakt.

Contactgegevens bestuurder

Marius Voerman (bestuurder)
020-5150440
info@awbr.nl

Geeft dit nog niet voldoende resultaat dan kunt u ook terecht bij de onafhankelijke klachtencommissie die wordt ingericht door de stichting 'Onderwijsgeschillen'. Ons schoolbestuur is aangesloten bij 'Onderwijsgeschillen'. www.onderwijsgeschillen.nl Dit is een onafhankelijke organisatie die de klacht aanneemt, mogelijk in behandeling neemt, beoordeelt en vervolgens het bestuur adviseert.

Contactgegevens Klachtencommissie

Onderwijsgeschillen
030-2809590
info@onderwijsgeschillen.nl
Postbus 85191
3508 AD Utrecht

Bezoekadres
Gebouw Woudstede
Zwarte Woud 2
Utrecht

17.10 Klachten over persoonlijke (on)veiligheid

Ouders en leerlingen, kunnen ook altijd de vertrouwensinspecteur van de Inspectie van het Onderwijs raadplegen wanneer zich in of rond de school (ernstige) problemen voordoen op het gebied van:

- seksuele intimidatie en seksueel misbruik (zedemisdrijven)
- psychisch en fysiek geweld
- discriminatie en radicalisering

Deze zal luisteren, informeren en zo nodig adviseren. De melding wordt geregistreerd in een vertrouwelijk dossier van de vertrouwensinspecteur. Zo nodig kan de vertrouwensinspecteur ook adviseren in het traject naar het indienen van een formele klacht of het doen van aangifte. In het geval dat er een vermoeden is van seksueel misbruik (zedemisdrijf) geldt in een aantal gevallen de meld-, overleg- en aangifteplicht.

Contactgegevens vertrouwens inspectie

0900-111 3111 (lokaal tarief) weekdays van 8.00 uur tot 17.00 uur.

17.11 Aanspreekpersoon pesten

Een positief schoolklimaat heeft voortdurend aandacht nodig; daarmee is een school nooit klaar. Om ernstige pestincidenten op school te voorkomen en te verminderen zijn per augustus 2015 nieuwe onderwijswetten ingevoerd en hebben wij conform de wet een 'aanspreekpersoon pesten' benoemt. Deze taak is op onze school voorlopig ondergebracht bij de interne vertrouwenspersonen. De namen vindt u in de bijlagen van deze schoolgids.

Als uw kind te maken krijgt met pesten en u hierover niet in gesprek kunt met de leerkracht, dan kunt u dus ook terecht bij de aanspreekpersoon pesten ofwel de interne vertrouwenspersoon. Hier kunt u het verhaal van uw kind vertellen zodat het pestprobleem aangepakt wordt en de leerling weer veilig naar school kan.

Deze personen fungeren ook als coördinatoren van het pestbeleid en zorgen ervoor dat in school het sociaal veiligheidsbeleid wordt uitgevoerd en dat de jaarlijkse monitoring van de veiligheidsbeleving van de leerlingen plaatsvindt aan de hand van een enquête.

18. Algemene schoolzaken

18.1 Schoolarts

De schoolarts en de schoolverpleegkundige zijn bereikbaar op het bureau van de GG&GD:

Ouder-en Kindcentrum
Brederodestraat 108
1054 VH Amsterdam
020-5555853

Open: 9.00-12.30 en van 13.00-17.00 uur

Alle kinderen op de basisschool krijgen tweemaal een oproep voor een algemeen onderzoek: op 5- en op 11-jarige leeftijd. Tevens wordt een sportadvies gegeven en vinden inentingen plaats. U krijgt hier altijd tijdig bericht van.

18.2 Schooltandarts

Tweemaal per jaar komt de tandarts met een mobiele installatie bij ons op school. Zij is aangesloten bij de Regionale Instelling Jeugd tandverzorging te Amsterdam. U kunt uw kind onder behandeling stellen van de schooltandarts. Het is altijd mogelijk om bij de behandeling van uw kind aanwezig te zijn.

Voor verdere vragen en pijnklachten is de schooltandarts te bereiken via:
R.I.J.A.

Marius Bauerstraat 30
1062 AR Amsterdam
020-6166332

U kunt uw kind niet tegelijk bij een andere tandarts onder behandeling houden, dit vergoedt het ziekenfonds namelijk niet. De toestemming voor behandeling op school kunt u altijd weer schriftelijk intrekken.

18.3 Protocol hoofdluis

Helaas komt het, net als op alle basisscholen in het hele land, ook op onze school regelmatig voor dat kinderen last hebben van hoofdluis. Om het gevaar van verdere besmetting te voorkomen, is het van groot belang om uw kind zelf regelmatig te controleren op de aanwezigheid van luizen en/of neten.

Mocht uw kind hoofdluis hebben, behandel het dan meteen en waarschuw de school, opdat er in de klas van uw kind ook gecontroleerd kan worden door een ouder. Als u uw kind niet wilt behandelen met een luizendodend middel, bijvoorbeeld omdat het al meerdere keren behandeld is, dan is het verstandig om het haar te kammen met een speciale kam (verkrijgbaar bij drogist en apotheek), kleding en beddengoed te wassen en de jas op te hangen in een plastic zak of z.g. "luizentent".

Omdat ouders die regelmatig met besmetting van hun kind worden geconfronteerd, soms letterlijk met de handen in het haar zitten, is door ouderraad en team een 'protocol hoofdluis', opgesteld, waarin wordt beschreven welke stappen ondernomen worden in geval van besmetting.

Besmetting met hoofdluis is géén reden om een kind van school te verwijderen. En net zo min als kinderen van school mogen worden gestuurd, kunnen we van ouders eisen hun kind te behandelen. Een protocol opstellen is niet genoeg: alles staat of valt met de bereidheid van alle ouders om hier aan mee te werken.

18.4 Veiligheid

Een veilige school en is een plek waar iedereen zich veilig voelt in een goed onderhouden schoolgebouw. Gemeente en schoolbestuur hebben daarin een eigen verantwoordelijkheid.

Scholen hebben te maken met verschillende wetten en regels. De onderwijsinspectie ziet toe op de naleving van de wettelijke regels.

De school heeft inzicht in de aan burgerschap en integratie gerelateerde opvattingen, houdingen en gedragingen van leerlingen, en in de sociale context waarin de school in dit verband moet functioneren, met inbegrip van het voorkomen van intolerantie, extremistische ideeën, discriminatie en dergelijke. Er is een mediaprotocol aanwezig. Dit protocol is in te zien via onze website www.winterkoninkje.nl

De school heeft een veiligheidsplan. In dit plan zijn de volgende zaken omschreven:

- Preventieve maatregelen en procedures
- Controle van school en schoolplein
- Gedrag en afspraken/regels
- Ontruimingsplan en BHV
- Registratie (bijna)ongelukken, incidenten en ongewenste opvattingen, houdingen en gedragingen van leerlingen rond burgerschap en integratie
- Veiligheidsverslag

De school wisselt informatie uit met politie, ter bevordering van veiligheid op school.

18.5 Schooltijden

Wij werken zonder een continuerooster. De schooltijden zijn als volgt:

	ochtend:	middag:
maandag:	08.30-12.00	13.00-15.00
dinsdag:	08.30-12.00	13.00-15.00
woensdag:	08.30-11.50	
donderdag:	08.30-12.00	13.00-15.00
vrijdag:	08.30-12.00	13.00-15.00

De deur gaat een kwartier voor schooltijd open.

U kunt uw kind dan naar de klas brengen en nog even mee naar binnen lopen om bijvoorbeeld een werkje te bekijken. Om 8.30 willen de leerkrachten graag met de les beginnen. Wij verzoeken u dan ook vriendelijk om dan het lokaal te verlaten! Als uw kind dus na 8.30 uur, of na 13.00 uur binnenkomt, is het te laat. U kunt dan ook niet meer met uw kind de klas ingaan. Dit is namelijk erg storend voor de les, die dan al is begonnen.

U bent als ouder verantwoordelijk voor het op tijd komen van uw kind(eren). Regelmatig te laat komen in de klas kan worden aangemerkt als ongeoorloofd schoolverzuim en dient door de school aan de leerplichtambtenaar te worden gemeld.

Gun uw kind de tijd om de schooldag rustig en ontspannen te beginnen!

18.6 Ophalen van onderbouwleerlingen

Om gedrang in de gangen te voorkomen verzoeken wij u met klem, om uw kind op tijd op te halen bij de klas en dan ook het schoolgebouw te verlaten. Om 15.00 komen er meer dan honderd midden- en bovenbouwleerlingen naar buiten en we willen de doorstroming zo soepel mogelijk laten verlopen.

18.7 Pauze

Tijdens de ochtendpauze zitten de kinderen meestal aan hun tafeltje, waarop ze vaak ook met een werkje bezig zijn. Het is daarom van belang om een praktisch pauzehapje mee te geven dat geen geknoei met zich meebrengt. De school beveelt van harte aan om een gezond hapje mee te geven.

Een paar voorbeelden van dingen die mee mogen worden genomen zijn: fruit (schoongemaakt in een bakje), droge rijstwafel of droge cracker, blokjes kaas, paprika, komkommer, wortel, kerstomaatjes, rozijnen.

Het is niet de bedoeling dat de kinderen in de pauze gaan snoepen!

De kinderen mogen onder schooltijd onbepaald water drinken. U hoeft dus geen extra drinken mee te geven.

18.8 Verjaardagen

Als kinderen jarig zijn, is het gebruikelijk dat ze iets in de klas uitdelen (geen snoep). Meestal wordt er 's morgens uitgedeeld. Heeft uw kind toch snoep mee, dan wordt dit pas uitgedeeld op het moment dat de kinderen naar huis gaan (door het continuerooster is dit meestal 's middags). Dit is uiteraard minder leuk voor de jarige, de andere kinderen en de leerkracht.

Vaak willen de kinderen ook naar de andere leerkrachten met hun traktatie. Het is prettig als dit hetzelfde is als voor de kinderen, want te veel zoet betekent ook voor de leerkrachten een aanslag op het gebit.

18.9 Klassenpotje

Om gezellige (en nuttige) dingen voor de klas aan te schaffen is geld nodig. Dit betreft zaken, die niet uit het schoolbudget betaald worden, maar die wel belangrijk zijn om de sfeer in de klas mee te maken, zoals planten, posters, etc. Hiervoor wordt een bedrag per jaar door de oudervereniging uit de ouderbijdrage beschikbaar gesteld.

18.10 Speciaal voor de peuters

Peuterspeelzaal Het Winterkoninkje is een Voorschool. Kinderen vanaf 2,5 jaar worden vier ochtenden per week intensief begeleid volgens het programma van Ik en Ko. Dit kan gerealiseerd worden door de aanwezigheid van een tweede leidster in de groep. U kunt dagelijks (in de ochtenden) informatie krijgen over het inschrijven, liefst na afspraak met een van de leidsters.

18.11 Speciaal voor de onderbouw

In de montessoriklassen besteden wij veel aandacht aan de zorg voor de omgeving. Zo leren de kinderen zelf de klas netjes te houden, op te ruimen en te zorgen voor de plantjes. Ze mogen daarom een plantje voor op hun tafeltje meenemen. Na het werken staat dit op hun eigen tafeltje. We hebben de afspraak gemaakt, dat de kinderen hun eigen speelgoed thuislaten. Op school zijn zoveel andere dingen; soms raken eigen dingen weg of gaat er iets stuk in de groep. Natuurlijk geldt dit niet voor de allerkleinsten die, om te wennen, wel eens iets vertrouwd mee naar school willen nemen. Af en toe is er een 'speelgoeddag', dan mag er met eigen speelgoed (samen) gespeeld worden. U hoort dit van tevoren!

De kinderen gaan regelmatig (2 à 3 keer per week) naar het speellokaal. Zij krijgen daar les van de klassenleerkracht en doen spelenderwijs wat oefeningen en spelletjes. Meestal doen ze dit in hun ondergoed en op blote voeten. Het is daarom belangrijk dat de kinderen kleding aan hebben, die ze zoveel mogelijk zelf aan en uit kunnen doen.

Heeft uw kind laarzen aan naar school, zet dan vooral de naam er in en geeft u een paar slossen of andere schoenen mee voor in de klas.

19. Schoolregels

19.1 Buitenspelen

De onderbouwen kunnen gebruik maken van de binnenspeelplaatsen tussen 10.45-11.45 uur en tussen 13.45-14.35 uur. Er blijven geen kinderen (zonder toezicht) achter in de klassen.

De middenbouwen kunnen gebruik maken van de binnenspeelplaatsen tussen 10.15-10.45 uur.

De bovenbouwen kunnen gebruik maken van het Hasebroekplein tussen 10.30-11.00 uur.

19.2 Gebruik van het schoolterrein

De speelplaatsen en tuinen rondom de schoolgebouwen zijn uitsluitend onder schooltijd onder toezicht van een leerkracht voor kinderen toegankelijk. Het is dus niet de bedoeling dat kinderen van wachtende ouders daar gaan spelen, want dit is erg storend voor klassen, die nog aan het werk zijn. Ouders, die hun kind na schooltijd nog even willen laten spelen, kunnen gebruik maken van het Hasebroekplein.

19.3 Koffie en thee

Ieder teamlid, student of ouder haalt zoveel mogelijk zelf koffie of thee. Iedereen brengt zelf de vuile kopjes terug en wast ze af of zet ze in de afwasmachine.

Kinderen vanaf groep 5 mogen koffie of thee halen. Het kopje moet dan in een grotere beker gedragen worden.

Koffie en thee zijn uitsluitend bedoeld voor degenen, die op dat moment actief zijn in de school.

19.4 De klassen rond

Jarige kinderen mogen 's ochtends (na 10 uur) met maximaal 2 kinderen de klassen langs. Het is niet de bedoeling dat ze 'etend' de klassen binnenkomen. Kinderen uit de onderbouw gaan alleen de klassen rond in het gebouw waar hun klas is. De andere kinderen mogen ook naar het andere gebouw, onder begeleiding van oudere kinderen.

De conciërge (in de dependance) bewaart de gevonden voorwerpen, gevonden kledingstukken zitten in de manden in de voorhallen.

Kinderen laten diploma's e.d. alleen aan hun vroegere leerkracht(en) zien.

In het algemeen geldt: kinderen gaan niet onnodig de klassen rond.

19.5 Telefoneren

Kinderen en ouders mogen alleen in dringende gevallen opbellen. Kinderen alleen met toestemming van de leerkracht. Mobiele telefoons mogen niet onder schooltijd

worden gebruikt. Er zijn uitzonderingen denkbaar, maar dan is gebruik altijd met nadrukkelijke toestemming van de leerkracht. Er is een mediaprotocol aanwezig. Dit protocol is in te zien via onze website www.winterkoninkje.nl

19.6 Gebruik van apparaten

Het gebruik van apparaten (kopieer-, lamineer-, inbindapparaat, printer e.d.) is uitsluitend toegestaan voor schooldoeleinden.

Kinderen mogen de apparaten niet zelf bedienen.

19.7 Schooldeuren en schoolhekken

De schoolhekken gaan om ca. 8.00 uur open en om 15.00 op slot. De leerkrachten laten daarna zelf ouders en kinderen uit.

De schooldeuren gaan om 8.15 uur en om 12.45 uur open. De leerkrachten zijn vanaf die momenten verantwoordelijk voor de kinderen in de klas. De schooldeuren zijn tussen 12.15 en 12.45 dicht.

19.8 Fietsen en stepjes

Fietsen moeten in de fietsenrekken gestald worden. Er zijn fietsenrekken bij beide gebouwen. Houdt u bij het 'parkeren' rekening met de aangrenzende klassen?

Tussen 8.15 uur en 15.00 uur wordt niet gefietst op het schoolterrein.

19.9 Auto's

Van de ouders die kinderen naar school brengen met de auto, verwachten wij dat zij serieus rekening houden met de drukte van wandelende en fietsende kinderen en ouders.

Er mag nergens buiten de vakken geparkeerd worden; ook niet om uw kind even te laten uitstappen.

19.10 Oversteken naar het andere schoolgebouw

Kleuters worden altijd begeleid door een volwassene.

Derde groepers worden altijd begeleid door een volwassene of een ouder kind.

Vierde t/m achtste groepers mogen zelfstandig naar het andere gebouw lopen.

Bijlagen bij de schoolgids 2017-2018

In deze bijlagen vindt u alle informatie over de school, die jaarlijks aan wijziging onderhevig is.

De medewerkers van onze school	69
Formatie per klas	70
Onderbouwen	70
Middenbouwen	70
Bovenbouwen	70
Eindtoets Basisonderwijs 2017	71
Tussenopbrengsten t.o.v. de Inspectienorm	74
Terugblik op 2016-2017	76
Interne contactpersonen (zie: klachtenregeling)	81
Medezeggenschapsraad	81
Oudervereniging	81
Bijdrage ouderfonds en schoolreis	82
Bijdrage overblijven	83
Jaarplanning 2017-2018	84
Contactgegevens	86
Notities	88
Colofon	96

De medewerkers van onze school

Groepsleerkrachten onderbouw

Ilja Boelé
 Anne Berghaus
 Brenda Koster
 Regytha Alandt
 Küpra Evler
 Klasien van Santen
 Gönül Yilmaz
 Robin Schippers
 Simone Eijgenraam
 Joan Heilbron

Groepsleerkrachten middenbouw

Petra Boer
 Zaza Bronzwaer
 Natascha Coenradie
 Irene Jonker
 Ellen van der Krol
 Judith van Stipriaan
 Michiel Leijenaar
 Simone Eijgenraam
 Paula Schaafsma
 Flora Polak
 Catelijne de Vries

Groepsleerkrachten bovenbouw

Hans Arkenbout
 Sarah Wagmeister
 Frieda Esselink
 Maddy Holst
 Dirk Peeters
 Romaine Tevreden
 Michiel Leijenaar
 Jimna Bruns

Klassen-ondersteuning

Zaza Bronzwaer
 Anne Berghaus
 Flora Polak
 Paula Schaafsma

Medewerkster leerling-administratie

Gonny Schroën

Conciërge

Ellen Koel

Interne begeleiding

June Schram
 Nikie Steffers

Vakleerkrachten bewegingsonderwijs

Maarten Sips
 Lesley Landweer

Denklab (meer- en hoogbegaafdheid)

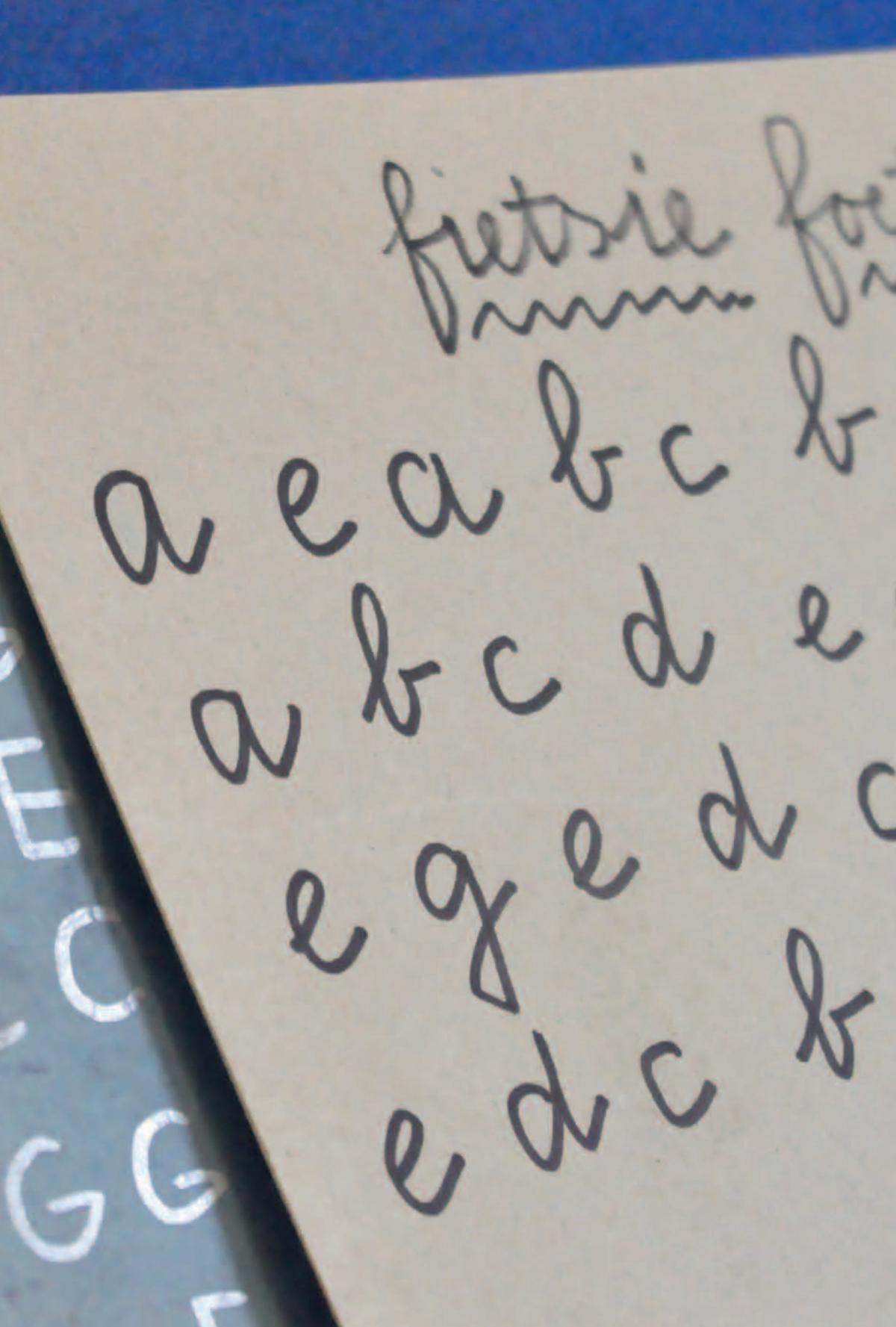
Jimna Bruns
 Medewerker Denklab AWBR

Leidsters voorschool

Madiha Akrouit
 Suzanne Koolhaas

Directie

Ronald Lorie
 Natascha Coenradie



Formatie per klas

Onderbouwen:

Klas A:	Anne Berghaus Ilja Boelé	ma + di + wo do + vr
Klas B:	Gönül Yilmaz Brenda Koster	di ma + wo + do + vr
Klas C:	Regytha Alandt Küpra Evler	ma + di + wo + (do) (om de week) (do) (om de week) + vr
Klas D:	Klasien van Santen Gönül Yilmaz	ma + di + do + (vr) wo
Klas Q:	Robin Schippers Simone Eijenraam	ma + wo + do + vr di
Klas R:	Joan Heilbron Romaine Tevreden	ma + wo + do + vr di

Middenbouwen:

klas E:	Judith van Stipriaan Natascha Coenradie	ma + di + wo + do + (vr) vr (om de week)
klas Ie:	Paula Schaafsma Catelijne de Vries	ma + di + wo do + vr
klas J:	Irene Jonker Natascha Coenradie	ma + di + wo + do + (vr) vr (om de week)
klas M:	Zaza Bronzwaer Michiel Leijenaar	ma + di + vr wo + do
klas N:	Petra Boer Flora Polak	ma + wo + do + vr di
klas P:	Ellen van der Krol Simone Eijenraam	ma + di wo + do + vr

Bovenbouwen:

klas G:	Maddy Holst Romaine Tevreden	ma (om de week) + di + wo + do ma + vr
klas H:	Frieda Esselink Michiel Leijenaar	ma + di + wo + do vr
klas K:	Dirk Peeters	ma + di + wo + do + vr
klas L:	Sarah Wagmeister Jimna Bruns	wo + do + vr (om de week) ma + di + vr (om de week)
klas O:	Hans Arkenbout Michiel Leijenaar	ma + wo + do + vr di

Eindtoets Basisonderwijs 2017

In deze schoolgids worden twee verschillende gemiddelde Citoscores van de school voor het schooljaar 2017 gepubliceerd:

1. Met de **score zonder correctie** wordt het gemiddelde van de school vergeleken met de gemiddelden van alle deelnemende scholen. Hierbij wordt geen rekening gehouden met kenmerken van onze school of leerlingen: **540,0**. Het landelijk gemiddelde ligt op 535,2.
2. De **score met correctie LG** geeft een vergelijking van het schoolgemiddelde met dat van scholen die, gelet op het opleidingsniveau van ouders, met onze school vergelijkbaar zijn. Daarom corrigeren we in Schoolrapport correctie LG de gemiddelde scores voor de samenstelling van school in percentages leerlingen met een bepaald leerlinggewicht. **538,0**. Het landelijk gemiddelde ligt op 535,2.

Dit zijn de vervolgschooladviezen van 2017:

	aantal	percentage
kopklas	0	0
praktijkonderwijs	0	0
vmbo-basis/kader met lwoo	0	0
vmbo-beroepsgericht (basis + kader)	0	0
vmbo-kaderberoepsgericht	0	0
vmbo-theoretisch gericht	2	4
vmbo-theoretisch / havo	6	13
havo	6	13
havo / vwo	12	27
vwo	19	42
	45	100

Hieronder vindt u **alle** CITO-eindscores van **alle** kinderen over de afgelopen vijf jaar. Hierbij is wellicht enige uitleg noodzakelijk:

De CITO-score loopt van 500 (minimaal) tot 550 (maximaal). De kernprocedure handelt minimumscores voor de toelaatbaarheid:

501 – 518	vmbo basisberoepsgerichte leerweg
519 – 525	vmbo basis- en kaderberoepsgerichte leerweg
526 – 528	vmbo kaderberoepsgerichte leerweg

- 529 – 532 vmbo gemengde / theoretische leerweg
- 533 – 536 vmbo gemengde / theoretische leerweg en havo
- 537 – 539 havo
- 540 – 544 havo / vwo
- 545 – 550 vwo

De scores van de leerlingen met een advies met een ontwikkelingsperspectief (eigen leerlijn) staan tussen haakjes vermeld en tellen in dit overzicht niet mee voor de gemiddelde score.

2013	2014	2015	2016	2017	Normering Kernprocedure
550					
550					
550					
550					
550				550	
549				550	
548			550	548	
548			550	548	
548	550		549	548	
547	548		548	547	
547	547		548	547	
547	546		548	547	
547	546	550	547	547	
546	545	550	546	546	
545	545	549	546	546	
545	545	547	545	545	
545	545	547	545	545	
545	545	547	545	545	
545	545	545	545	545	≥ 545 toelaatbaar op VWO
				543	
				543	
544			544	543	
544		544	544	543	
543		544	544	542	
543		544	543	542	
543		544	542	542	
541	544	543	542	542	
541	544	542	541	542	
541	544	542	541	541	
540	543	541	540	541	

2013	2014	2015	2016	2017	Normering Kernprocedure
540	541	540	540	541	
540	540	540	540	540	≥ 540 toelaatbaar op HAVO/VWO
539					
539	539	539			
539	539	539	539		
539	539	538	539		
538	538	538	539		
538	538	538	538	538	
538	537	537	537	538	
538	537	537	537	537	≥ 537 toelaatbaar op HAVO
		536		536	
		536	535	536	
	536	536	535	535	
	536	536	535	535	
535	535	535	535	535	
534	535	534	534	535	
534	535	534	534	534	
534	534	534	533	533	≥ 533 toelaatbaar op VMBO-G/T en HAVO
	531				
	531	532		532	
	531	532	532	530	
	531	531	531	530	
	531	530	530	529	
530	529	529	529	529	≥ 529 toelaatbaar op VMBO-G/T
528					
527	528	528			
(526)	528	526			≥ 526 toelaatbaar op VMBO-K
		525			
		525	525		
		525	523		
		524	522		
(521)	520	524	519		≥ 519 toelaatbaar op VMBO-B/K
(516)	515	(518)	518		
(514)	(509)	(507)	518		≥ 501 toelaatbaar op VMBO-B
542,2	537,9	537,2	538,5		gemiddeld

Tussenopbrengsten t.o.v. de Inspectienorm

Legenda:

00,0 Inspectienorm wel behaald

00,0 Inspectienorm niet behaald

Cito LOVS DMT: versie 2012

Groep	Ondergrens Inspectie		Gem. Vaardigheidsscore 2016-2017	
	Norm Midden	Norm Eind	Resultaten Midden	Resultaten Eind
Groep 3	21,0	33,0	28,0	38,7
Groep 4	48,0	56,0	58,3	66,2
Groep 5	66,0	71,0	74,3	79,9
Groep 6	78,0	83,0	82,5	86,3
Groep 7	85,0	90,0	91,7	95,3
Groep 8	93,0	geen afname	101,0	geen afname

Begrijpend Lezen

Groep	Ondergrens Inspectie		Gem. Vaardigheidsscore 2016-2017	
	Norm Midden	Norm Eind	Resultaten Midden	Resultaten Eind
Groep 4 *	13,0	19,0	18,3	26,1
Groep 5 *	25,0	geen afname	35,1	geen afname
Groep 6 *	32,0	geen afname	39,2	geen afname
Groep 7 *	45,0	geen afname	54,4	geen afname

* <15% gewogen leerlingen

Rekenen-Wiskunde Algemeen

Groep	Ondergrens Inspectie		Gem. Vaardigheidsscore 2016-2017	
	Norm Midden	Norm Eind	Resultaten Midden	Resultaten Eind
Groep 3 *	33,0	44,0	38,3	47,0
Groep 4 *	50,0	61,0	56,3	66,6
Groep 5 *	71,0	78,0	82,3	86,9
Groep 6 *	84,0	89,0	90,3	96,9
Groep 7 *	98,0	102,0	104,0	110,0

* <15% gewogen leerlingen

CITO Spelling

Groep	Gemiddelde score inspectie 2015		Gem. Vaardigheidsscore 2016-2017	
	Norm Midden	Norm Eind	Resultaten Midden	Resultaten Eind
Groep 3	108,0	115,0	108,0	115,0
Groep 4	120,0	122,0	120,0	123,0
Groep 5	127,0	130,0	132,0	136,0
Groep 6	134,0	137,0	134,0	138,0
Groep 7	139,0	140,0	143,0	146,0
Groep 7 WW	geen afname	97,0	geen afname	104,0
Groep 8	143,0	geen afname	149,0	geen afname
Groep 8 WW	108,0	geen afname	115,0	geen afname

Terugblik op 2016-2017

In het schooljaar 2016-2017 zaten op 1 oktober 2016 (de teldatum) 392 leerlingen op school. Er werkten 31 leerkrachten en 2 personen van het onderwijsondersteunend personeel.

Het schooljaar startte op 2 september 2016. De roosters waren vastgesteld, de klassen ingedeeld en de kinderen, ouders en leerkrachten allemaal gezond teruggekeerd van een welverdiende vakantie.

Dit schooljaar in de starten we met als nieuwe collega's Jimna Bruns en onze nieuwe directeur Ronald Lorié.

We zijn dit schooljaar doorgegaan met de muzieklessen. Deze lessen zijn mogelijk door een gift van een ouder. Hierdoor hebben we een vakdocent kunnen inhuren, Gabriëlla Munier, en krijgen alle kinderen één keer in de twee weken muziekles. Dit gebeurt op donderdag, in de gemeenschappelijke ruimte van de dependance.

Voor de leerlingen die meer uitdaging nodig hebben, continueerden we een groep die op maandag een speciaal programma volgt. Leerlingen krijgen uitdagende opdrachten en 'leren leren'. De leerlingen uit groep 7 startten al snel met de buitenlessen op de schooltuin in het Rembrandtpark, want daar was in 6 weken behoorlijk wat gegroeid!

Op donderdag 6 oktober was er een ouderavond, waar na het deel in de klas diverse marktkramen in de bibliotheek stonden opgesteld. Hier kon informatie worden verkregen over Stichting Brecht, de MR en de OV en de beleidsvoornemens voor het schooljaar lagen ter inzage voor de ouders. Ook was er tijd voor informele kennismaking tussen de ouders.

Alle kinderen zijn in september op bezoek geweest bij WG Kunst. Dit is een culturele instelling, in de Marius van Bouwdijk Bastiaansestraat, die tentoonstellingen organiseert en kunst-educatieve projecten.

Aan het begin van het schooljaar hielden we een brandoefening, waarbij de gebouwen in zeer korte tijd werden ontruimd en de kinderen konden wennen aan de procedures die bij een ontruiming gelden.

De BEVO-lessen voor alle leerlingen hebben in het afgelopen jaar een schitterend vervolg gekregen. Om de week is ieder kind aan de beurt voor het leren en werken in de beeldende vorming en de bijbehorende technieken. Een mooie aanwinst in de school! De bovenbouwen deden mee aan het muzikale project van het Muziekatelier en sloten af met een spetterende voorstelling in de Potgieter.

Op 1 november was het jaarlijkse 'Open uurtje'. Kinderen gaven tussen 17.30 en 18.30 les aan hun ouders. Op deze wijze konden de ouders een indruk krijgen van het werk dat hun kinderen doen en de kinderen konden laten zien waar ze trots op zijn.





De bovenbouw nam deel aan een stedelijke dag over de overstap naar het voortgezet onderwijs. De onder- en middenbouw spraken over lezen en de doorgaande lijn. Elk jaar doet onze school mee aan een basketbaltoernooi. De wedstrijden waren in november en december op woensdagmiddag in de Apollohal.

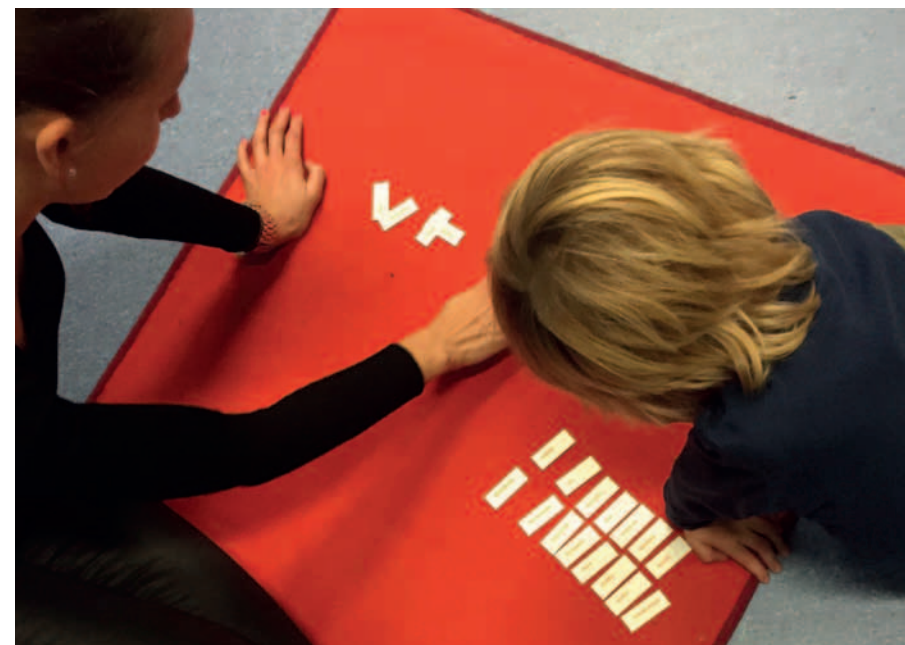
December was de maand van de feesten. Sint kwam op 5 december aan bij school en hij was nog maar net vertrokken of de kerstwerkgroep toverde het gebouw om in een prachtige, serene kerstsfeer. Een kerstetentje, opgeluisterd met prachtige lampions en liedjes van de bovenbouw, ontroerde menig ouder en alle kinderen waren onder de indruk.

Direct na de kerstvakantie startten de open dagen op het voortgezet onderwijs voor groep 8.

Ook zijn alle bovenbouwklassen gaan schaatsen op het Museumplein. Ook dit jaar deden veel kinderen, ouders en leerkrachten mee aan de Vondelparkloop en lieten zij zich sponsoren voor deze loop.

De leerlingen uit groep 5 begonnen met hun serie van 10-wekelijkse schaaklessen. Elke vrijdag krijgen zij les van Steve Michel en sluiten af met een wedstrijd en een echt schaakdiploma.

Begin februari waren de eerste verslagbesprekingen van dit schooljaar. Iedere ouder werd in 10 minuten op de hoogte gebracht. De studiedag op 1 maart met een praktische invulling voor het team een mooie afsluiter. We volgden op die dag de herhalingscursus bedrijfshulpverlening en hebben onze kennis van EHBO, reanimatie en brandbestrijding weer volledig opgefrist.



Voor alle leerkrachten van AWBR was er op 14 maart een studiemiddag, waarbij op de 17 scholen diverse workshops werden georganiseerd.

De leerlingen van groep 8 namen in maart deel aan de Kunstschooldag in Amsterdam. Een speciaal aanbod voor alle achtste groepers vol kunst en cultuur.

Op 6 april was de jaarlijkse montessori dag, die dit keer in het thema "landen" werd aangekleed. Alle lokalen waren schitterend "verbouwd" en straalden de sfeer van het land dat bezocht werd uit. De kinderen liepen in gemengde groepjes door de school om de activiteiten in de lokalen te kunnen doen. De avond ervoor konden de ouders genieten van een voorproefje van deze dag en daarna was er gelegenheid voor een informeel samenzijn.

Begin april maakten de leerlingen uit groep 7 de entreetoets. Op deze manier wennen zij aan het maken van een meerdaagse toets en de uitslag geeft goed de aandachtsgebieden voor de komende periode weer. Ook de leerlingen van groep 8 maakten in april hun eindtoets. De gemiddelde score was hierbij 540,0.

Ondertussen werd er op de woensdagmiddagen ook nog druk gevoetbald in het schoolvoetbaltoernooi door een jongens- en een meidenteam van onze school onder leiding van Lesley en Timothy, onze vakdocent en stagiaire bewegingsonderwijs.

De sportdag op 2 juni april werd onder heerlijke weersomstandigheden gehouden op de velden van voetvereniging SDZ aan de Transformatorweg. Niet alleen lekker weer, maar een prima organisatie met leuke onderdelen zorgde voor een mooie dag.



Half mei gingen alle 150 bovenbouw kinderen op een driedaagse schoolreis naar Texel. Met de garnalenboot de zee op, sporten, de bonte avond en de disco maakten het tot een heerlijke reis.

In mei maakten we de indeling voor de aankomende leerlingen uit groep 3 en groep 5. Een complexe puzzel, waar we op tijd mee moeten starten.

Op 7 juni ging de middenbouw op schoolreis naar de dierentuin in Amersfoort. En in de regen was het genieten!

Daarna volgden de verslagbesprekingen en bezochten ook de middenbouwen nog het muziekatelier om lekker mee te zingen met de liedjes.

Toen brak de periode van afscheid aan groep 2 en groep 5 gingen de bouwspring maken, de achtste groepers vierden hun afscheid met een schitterende toneelvoorstelling en op 21 juli eindigde het schooljaar en konden we tevreden terugkijken op een mooi jaar!!

Interne contactpersonen

(zie: klachtenregeling)

De interne contactpersonen op onze school zijn:

- Irene Jonker middenbouwleerkracht klas J
- Zaza Bronzwaer middenbouwleerkracht klas M
- Ellen van der Krol middenbouwleerkracht klas P

Medezeggenschapsraad

De samenstelling van de medezeggenschapsraad is op dit moment als volgt:

Oudergeleding:

- Marleen Zonnenberg moeder van Morris en Claudine
- Daan van Severter vader van Mirre en Tirza van Severter
(duo lid met Hanke Sjamsoedin)
- Hanke Sjamsoedin moeder van Sjam en Lou Hendrickx
(duo lid met Daan van Severter)
- Jeannette Jonker moeder van Doris en Lou van Gogh
- Esther Lips moeder van Anna
- Daan Rovers moeder van Isaac en Daniel

Teamgeleding:

- Flora Polak middenbouwleerkracht klas N
- Dirk Peeters bovenbouwleerkracht klas K
- Hans Arkenbout bovenbouwleerkracht klas O
- Judith van Stipriaan middenbouwleerkracht klas E
- Irene Jonker middenbouwleerkracht klas J

U kunt met de MR contact opnemen via: mr@winterkoninkje.nl

Oudervereniging

De Oudervereniging wordt geleid door de volgende groep enthousiaste ouders:

- Anneke Omloo (voorzitter) moeder van Mickey, Hunter en River Schlüter
- Arif van Rhee (penningmeester) vader van Antje, Benjami, Imre van Rhee
- Michel Claessens vader van Sam en Jip Ziedses Des Plantes
- Mirjam Spanier moeder van Midas en Eva van Nouhuys
- Pienke Dekkers moeder van Poppy en Silver Joseph
- Hanke Sjamsoedin moeder van Sjam en Lou Hendrickx

Voor vragen, opmerkingen of het bijwonen van een vergadering kunt u contact opnemen met Hanke Sjamsoedin (hasjamsoedin@gmail.com).

Bijdrage ouderfonds en schoolreis

De ouderbijdragen voor het schooljaar 2017-2018 zijn als volgt vastgesteld:

GROEP 1 en 2:

Ouderbijdrage:	€ 55,- per kind
	€ 30,- wanneer uw kind is gestart na 1 januari 2018
Schoolreis:	€ 40,- per kind

GROEP 3, 4 en 5:

Ouderbijdrage:	€ 55,- per kind
Schoolreis:	€ 40,- per kind

GROEP 6, 7 en 8:

Ouderbijdrage:	€ 55,- per kind
Schoolreis:	€ 100,- per kind

Voor de vrijwillige ouderbijdrage ontvangt u aan het begin van het schooljaar een betalingsverzoek van de Oudervereniging.

Betaling van de schoolreizen is verplicht en u ontvangt een betalingsverzoek van de school.

In de schoolgids vindt u informatie over een tegemoetkoming in de kosten.

Op de eerste ouderavond van ieder nieuw schooljaar wordt verantwoording afgelegd over de besteding van de ouderbijdragen van het voorgaande schooljaar. Voor vragen of een digitale versie van de begroting kunt u contact opnemen met de penningmeester van de oudervereniging.

Bijdrage overblijven

De tussenschoolse opvang (tso) wordt georganiseerd en begeleid door Stichting Lunchen op School (LoS).

Het tarief voor de structurele (regelmatige) overblijf bedraagt € 1,85 per kind per keer. Voor incidentele (af en toe) overblijf is het tarief € 2,35 per kind per keer. Het inschrijfgeld bedraagt éénmalig € 6,00 per kind. De kosten worden aan het einde van iedere twee maanden vooraf via automatische incasso geïncasseerd. De eerste incasso vindt in november plaats. De kosten van de opvang in oktober wordt met terugwerkende kracht in rekening gebracht bij de incasso van januari.

Voor ieder tweede en ouder kind uit één gezin hanteren wij een korting van € 0,20. De korting is alleen geldig voor structurele overblijf en geldt niet in combinatie met elkaar.

Als u gebruik wilt maken van de tso, dient u het inschrijf-/machtigingsformulier volledig ingevuld (en ondertekend) in de speciale LoS-brievenbus op school in te leveren. U kunt het ook opsturen. Houdt u er wel rekening mee dat u uw kind(eren) twee weken van tevoren inschrijft.

Via de Ouder login krijgt u toegang tot de door ons geregistreerde gegevens van uw kind en facturen. Ook kunt u de opvang- of kindgegevens eenvoudig wijzigen of de opvang stopzetten. U ontvangt een unieke inlog code en instructie via de e-mail. Vul hiervoor op het inschrijfformulier uw e-mail adres in.

Jaarplanning 2017-2018

28 aug	23 okt	18 dec
29 aug	24 okt	19 dec
30 aug Zomervakantie	25 okt Herfstvakantie	20 dec
31 aug	26 okt	21 dec Kerst
1 sept	27 okt	22 dec Kerst
4 sept Eerste schooldag	30 okt Werkdag	25 dec
5 sept	31 okt	26 dec
6 sept	1 nov	27 dec Kerstvakantie
7 sept	2 nov	28 dec
8 sept	3 nov	29 dec
11 sept	6 nov	1 jan
12 sept	7 nov Open uurtje	2 jan
13 sept	8 nov	3 jan Kerstvakantie
14 sept	9 nov	4 jan
15 sept	10 nov	5 jan
18 sept	13 nov	8 jan
19 sept	14 nov	9 jan
20 sept	15 nov	10 jan
21 sept	16 nov	11 jan
22 sept	17 nov	12 jan
25 sept	20 nov	15 jan
26 sept	21 nov	16 jan
27 sept	22 nov	17 jan
28 sept	23 nov	18 jan
29 sept	24 nov	19 jan
2 okt	27 nov	22 jan
3 okt	28 nov	23 jan
4 okt	29 nov	24 jan
5 okt Ouderavond 1	30 nov	25 jan
6 okt	1 dec	26 jan
9 okt	4 dec	29 jan
10 okt	5 dec Sinterklaas	30 jan
11 okt	6 dec	31 jan
12 okt	7 dec	1 feb
13 okt	8 dec	2 feb Verslag 1
16 okt	11 dec	5 feb
17 okt	12 dec	6 feb Verslagbesprekingen
18 okt	13 dec	7 feb Verslagbesprekingen
19 okt	14 dec	8 feb Verslagbesprekingen
20 okt	15 dec	9 feb Werkdag

Jaarplanning 2017-2018 (vervolg)

12 feb	9 apr	4 jun
13 feb	10 apr	5 jun
14 feb	11 apr	6 jun
15 feb	12 apr	7 jun
16 feb	13 apr	8 jun
19 feb	16 apr	11 jun
20 feb	17 apr Cito 7/8	12 jun
21 feb	18 apr Cito 7/8	13 jun
22 feb	19 apr Cito 7/8	14 jun
23 feb	20 apr	15 jun
26 feb	23 apr	18 jun
27 feb	24 apr Schoolreis Bobo	19 jun
28 feb Voorjaarsvakantie	25 apr Schoolreis Bobo	20 jun Vertelmoment
1 mrt	26 apr Schoolreis Bobo	21 jun
2 mrt	27 apr Koningsdag	22 jun Verslag 2
5 mrt Werkdag	30 apr	25 jun
6 mrt	1 mei	26 jun Verslagbesprekingen
7 mrt	2 mei Meivakantie	27 jun Verslagbesprekingen
8 mrt	3 mei	28 jun Verslagbesprekingen
9 mrt	4 mei	29 jun Werkdag
12 mrt	7 mei	2 jul Afscheid groep 2
13 mrt	8 mei	3 jul
14 mrt	9 mei Meivakantie	4 jul
15 mrt	10 mei Hemelvaart	5 jul
16 mrt	11 mei	6 jul Teamstudiedag
19 mrt	14 mei	9 jul
20 mrt	15 mei	10 jul
21 mrt	16 mei Schoolreis Mibo	11 jul Afscheidstoneel
22 mrt	17 mei	12 jul Afscheidsreceptie
23 mrt	18 mei	13 jul
26 mrt	21 mei Pinksteren	16 jul
27 mrt	22 mei Werkdag	17 jul Doorschuifmoment
28 mrt Ouderavond 2	23 mei	18 jul Afscheid groep 5
29 mrt Montessoridag	24 mei	19 jul
30 mrt Goede Vrijdag	25 mei	20 jul
2 apr 2e Paasdag	28 mei	23 jul
3 apr	29 mei	24 jul
4 apr	30 mei	25 jul
5 apr	31 mei Sportdag (gr 1 t/m 4 vrij)	26 jul Zomervakantie
6 apr	1 jun	27 jul (21 juli tot 2 sept)

Contactgegevens

Winterkoninkje

- Hoofdgebouw 020 - 618 85 63
- Dependance 020 - 683 11 58
- Hoofdgebouw Hasebroekstraat 113
1053 CS Amsterdam
- Dependance J.P. Heijestraat 45
1053 GK Amsterdam
- Email info@winterkoninkje.nl
- Schoolwebsite www.winterkoninkje.nl

Medezeggenschapsraad

- Email mr@winterkoninkje.nl

Oudervereniging

- Hanke Sjamsoedin hasjamsoedin@gmail.com

Overblijven

- Lunch op School 030 - 244 00 65 (van 09.00 tot 14.00)
- Website www.lunchenopschool.nl

Naschoolse opvang

- Kinderopvang Compagnie 020 - 435 09 50

Amsterdam West Binnen de Ring

stichting voor openbaar primair onderwijs

- Telefoonnummer 020 - 515 04 40
- Bezoekadres Baarsjesweg 224
1058 AA Amsterdam
- Email info@awbr.nl
- Website www.awbr.nl

Nederlandse Montessori Vereniging

- Telefoonnummer 070 - 38 14 281
- Email: nmvsecretariaat@montessori.nl
- Website: www.montessori.nl

Landelijke Klachtencommissie

- Telefoonnummer 030 - 28 09 590
- Email info@onderwijsgeschillen.nl

Externe vertrouwenspersoon Aart Nolen

- Telefoonnummer 06 - 558 83 285
- Email a.nolen@lijnbaan-amsterdam.nl

Inspectie van het onderwijs

- Telefoonnummer 0800 - 80 51 (gratis)
- Email info@owinsp.nl
- Website www.onderwijsinspectie.nl

Leerplicht

- Telefoonnummer 020 - 25 31 738

Schoolarts

- Susan Osenga contact via de school

OKC Oud West

- Bezoekadres Brederodestraat 108
1054 VH Amsterdam
- Telefoonnummer 020 - 55 55 726

Schooltandarts

- Sara Setodeh 020 - 61 66 332

OCO (Onderwijs consumenten organisatie)

- Telefoonnummer 020 - 33 06 320
- Website www.onderwijsconsument.nl

Ouder- en kindadviseur

- Mireille Bijnoe mbijnoe@oktamsterdam.nl

Steunpunt Passend Onderwijs West (SPO West)

- Telefoonnummer 06 - 82 04 60 76
- Website www.spowest.nl

Colofon

Vormgeving

Studio Ron van Roon

www.ronvanroon.nl

Fotografie

Andshootfoto

www.andshootfoto.nl

Drukwerk

Drukkerij Terts

www.drukkerijterts.nl