

Opvang na school vervroegd van start

Gelderlander, 4 juli 2007 door Peter Deurloo

Woensdag, 4 juli 2007 - BERGHAREN/BEUNINGEN - In het dorps huis van Bergharen begint na de zomervakantie buitenschoolse opvang (bso). De Wijchense kinderopvanginstelling De Eerste Stap wacht niet tot het nieuwe 'kulturhus' (school en dorps huis) van Bergharen er staat.

De vraag naar bso is zo groot dat ze nu al begint. Ondanks de omstandigheid dat de huisvestings situatie in het Bergharens dorps huis. In de daarvoor gebruikte ruimte al een peuterspeelzaal in het Bergharens dorps huis. Dat meldt Marlien Joosse, regiomanager van De Eerste Stap. Volgens Joosse neemt bso inmiddels een enorme vlucht. Dat is een landelijk fenomeen nu de regering heeft uitgesproken dat er kinderopvang moet zijn van zeven tot zeven uur.

De Eerste Stap heeft volgens Joosse het voordeel dat ze al jaren voor- en naschoolse opvang biedt. Ze merkt dat ouders steeds meer tot het inzicht komen dat bso niet zo slecht is voor kinderen. "In mei zijn we bij De Eerste Stap terecht gekomen en bang dat de bezetting dan elders zou teruglopen, maar nu is dat is natuurlijk ook zo", zegt de regiomanager.

Groei stuipen!

Wachlijsten Buitenschoolse Opvang: tijdelijk en onvermijdelijk op weg naar structurele oplossingen

Eindrapport Taskforce Bestrijding Wachlijsten

Buitenschoolse Opvang

5 september 2007

Scholen en SKH strijden tegen wa...

Gooi- en Eembode, 21 juli 2007
HILVERSUM - De Stichting Kinderopvang Hilversum (SKH) hebben hun samenwerking voor de komende week bezegeld. Al ruim een jaar is de grootste organisatie voor kinderopvang in Hilversum, en de school om het aantal plaatsen op de naschoolse opvang (NSO) uit te breiden terug te dringen. De eerste stap is inmiddels gezet: de samenwerking heeft ertoe geleid dat op de naschoolse opvang zijn gerealiseerd. De afgelopen weken hebben de stichting of kunnen worden opgevangen in hun eigen school. Twee scholen hebben peuterspeelzalen beschikbaar gesteld om de jongste kinderen, van vier en vijf jaar vangen. In de Van Hasselschool starten na de zomervakantie twee nieuwe NSO's

Bij zes basisscholen
aangegaan met de Stichting Kinderopvang

De Buitenschoolse Opvang (BSO) worden gegeven op de locaties Bijdehand in Oldebroek en de Zevensprong en Eigenwijs in Wezep. De SKO regelt ook het vervoer van en naar de locaties. Vanaf 1 augustus zijn basisscholen in Nederland verplicht om buitenschoolse opvang te bieden. Bij De Akker zijn aangesloten: de Nassauschool in Hattenerbroek, de Goede Herderschool en Oranjeschool in Wezep, de Regenboog en Looschool in Oldebroek en de Koldewijschool in Kamperveen. Op dinsdag 25 september houdt de SKO voor de eerste keer van de basisscholen een inloopuur. Van 16 tot 17 uur kunnen mensen de opvang bekijken en informatie inwinnen.

Alle scholen klaar voor buitenschoolse opvang

Brabants Dagblad, Dinsdag 3 juli 2007

Vrijwel alle basisscholen in het Land van Heusden en Altena hebben de buitenschoolse opvang (bso) geregeld. De handtekeningen onder convenanten met kindercentra en gastouderbureau's zijn gezet, of dat gebeurt binnenkort. Basisscholen moeten ouders per 1 augustus voorschouwen, maar mogen samenwerken met kindercentra of gastouderbureau's. De meeste scholen kiezen voor dit laatste, het zogenaamde makelaarsmodel. "Als ouders overigens zelf verantwoordelijk voor de opvang instellingen waarmee wij afspraken hebben", stelt Wim Marinussen, directeur van de streek van de belangstelling. "Ouders blijven overigens zelf verantwoordelijk voor de opvang moeten zelf de aanmelding en de betaling regelen. Ze mogen ook kiezen voor de opvang de streek blijft de belangstelling. "Ouders blijven overigens zelf verantwoordelijk voor de opvang geen behoefte. Tussenschoolse opvang voor bso heeft voor bso geen behoefte. Tussenschoolse opvang voor bso heeft voor bso geen behoefte.

Buitenschoolse opvang in Eelde groeit explosief

Dagblad van het Noorden, 9 augustus 2007

Eelde - De buitenschoolse opvang van welzijnsstichting Trias in Eelde Directeureur Jan Lok schrijft dit toe aan de gunstige economische situatie als derde reden noemt Lok het toenemende vertrouwen van ouders in de opvang. "Ze zien dat de opvang goed en professioneel is. Steeds meer kinderen met een gerust hart naar de opvang." Trias heeft nu zo'n 250 kinderen in de buitenschoolse opvang. Jaar zomer 180 kinderen hoger uit te komen. Een toename van 70 procent

Genoeg opvang voor kinderen in Alphen

Leidsch Dagblad, 10 juli 2007

Alphen aan den Rijn - Landelijk kan 13 procent van de kinderen geen buitenschoolse opvang. In Alphen is dit probleem bij lange na zo groot niet van Moerk directeur van Stichting Kinderopvang Alphen (SKA). "Zoals we het net redden." Beloven dat elk kind in september een plekje heeft van de mogelijkheden in de wijk." SKA heeft volgend seizoen drie nieuwe vestigingen. Eén in Kerk en Ze Ridderveld. In beide wijken was afgelopen jaren een tekort aan plekken buitenschoolse opvang (bso) in sportpark De Bijen. Dat wordt een spe outdoor BSO. "Daar is nu de helft van de plekken gevuld met kinderen. Daardoor komen er weer extra plekken vrij op andere plekken in Alphen. Met de extra plaatsen hoopt SKA de drukte op te vangen die in september scholen zijn vanaf volgend schooljaar namelijk verplicht voor- en naschoolse opvang te regelen voor hun leerlingen.

Uitbreiding buitenschoolse opvang

BN/De Stem, vrijdag 3 augustus 2007

STEENBERGEN - Kinderopvang Toerbliven' Aangelede door de overname van de gemeente Steenbergen fors uit. In Nieuw-Vossemeer heeft de organisatie een paar plekken toegevoegd aan het gebouw van jeugdvereniging Vals Alarm. "Daar hebben we drie plekken toegevoegd aan de basisschool", vertelt directeur Johan Bosters. "Veel scholen hebben onderzoek gedaan naar de behoefte aan opvang. Zo zijn er Fatimaschool in De Heen vijftien kinderen gebruik te willen maken van bso. Dit schooljaar met een groep in de school zelf."

Ook Kruisland gaat er op vooruit. Daar stijgt het aantal kindplaatsen van vijftien naar dertig met ingang van 13 augustus. "We verhuizen van dorps huis Siemburg naar de kantine van voetbalclub SC Kruisland. Daar hebben we meer ruimte." De locatie in Dinteloord blijft aan de Westgroeneweg. Ook daar wordt het aantal bso-plekken

Colofon

Groeistuipen!

Wachlijsten Buitenschoolse Opvang:
tijdelijk en onvermijdelijk op weg naar structurele oplossingen.
Eindrapport Taskforce Bestrijding Wachlijsten Buitenschoolse Opvang
5 september 2007

Taskforce Bestrijding Wachlijsten Buitenschoolse Opvang
Secretariaat
P/a Buitenhek Management & Consult BV
Winthontlaan 200
Postbus 85183
3508 AD Utrecht
Tel (030) 287 59 59
Fax (030) 287 59 60
E-mail: info@buitenhek.nl

INHOUDSOPGAVE

VOORWOORD	5
1. INLEIDING	6
2. OPDRACHT, WERKWIJZE EN SAMENSTELLING TASKFORCE	6
3. SAMENVATTING	7
3.1 WACHTLIJSTEN ONDANKS RECORDGROEI BSO IN NEDERLAND.....	7
3.2 WACHTLIJSTPROBLEMATIEK: VARIATIE EN VOORKEUR.....	7
3.3 ONVERWACHT STERKE GROEI DOOR ECONOMIE, BELEID EN GEWIJZIGDE OPVATTINGEN	7
3.4 INSPANNINGEN VAN ONDERWIJS, KINDEROPVANG ZIJN EFFECTIEF	8
3.5 GESIGNALIEERDE KNELPUNTEN BIJ CAPACITEITSUITBREIDING	8
3.6 AANBEVELINGEN VAN DE TASKFORCE.....	9
3.6.1 <i>De gemeente kan het verschil maken</i>	9
3.6.2 <i>Eenduidige rolverdeling en verantwoordelijkheid</i>	9
3.6.3 <i>Wegnemen belemmeringen in Convenantafspraken</i>	9
3.6.4 <i>Betere randvoorwaarden voor huurtermijnen BSO accommodaties</i>	10
3.6.5 <i>Betere benutting onderbezetting BSO op woensdag en vrijdag</i>	10
3.6.6 <i>Wegnemen overige belemmerende wet- en regelgeving</i>	10
3.6.7 <i>Inrichten kenniscentrum voor ondersteuning uitbreiding</i>	11
3.6.8 <i>Inzet Waarborgfonds Kinderopvang en woningbouwcorporaties</i>	11
3.6.9 <i>Aanbevelingen voor de lange termijn</i>	11
4. BUITENSCHOOLSE OPVANG IN NEDERLAND	13
4.1 WAT IS BUITENSCHOOLSE OPVANG (BSO)?.....	13
4.2 HISTORISCHE ONTWIKKELING CAPACITEIT BUITENSCHOOLSE OPVANG	13
4.3 RECENTE ONTWIKKELING IN CAPACITEIT	13
4.4 HET GEBRUIK VAN BSO IN NEDERLAND	14
4.4.1 <i>Het gemiddeld gebruik van BSO onder 4 t/m 11 jarigen</i>	14
4.4.2 <i>Het gebruik van BSO per leeftijdscategorie</i>	14
5. DE ACTUELE WACHTLIJSTPROBLEMATIEK IN BEELD	15
5.1 INLEIDING.....	15
5.2 ONDERZOEKSRESULTATEN WACHTLIJSTONDERZOEK 2007	15
5.2.1 <i>Opzet onderzoek</i>	15
5.2.2 <i>Omvang wachtlijsten BSO in Nederland</i>	15
5.2.3 <i>Gemiddelde wachttijd BSO</i>	15
5.2.4 <i>Variatie tussen kleine en grote gemeenten</i>	15
5.2.5 <i>Verdeling aanmeldingen BSO over weekdays</i>	15
5.3 CONCLUSIES WACHTLIJSTONDERZOEK	16
5.4 WAS DE WACHTLIJSTPROBLEMATIEK TE VOORKOMEN GEWEEST?	16
5.5 OORZAKEN WACHTLIJSTPROBLEMATIEK	17
5.6 GROEIPROGNOSES 2007-2008	17

6. OORZAKEN STERKE GROEI VAN DE VRAAG NAAR BSO.....	18
6.1 STERKERE ECONOMISCHE GROEI EN GROEI WERKGELEGENHEID	18
6.2 VERBETERDE FINANCIËLE TOEGANKELIJKHEID VAN KINDEROPVANG	18
6.3 AANPASSING IN OPVATTINGEN OVER KINDEROPVANG	19
6.4 POSITIEVE INVLOED IMPLEMENTATIE MOTIE VAN AARTSEN/BOS.....	19
6.5 BETERE AANSLUITING VAN BSO OP VERSCHILLENDE LEEFTIJDEN.....	19
6.6 GROEIVERWACHTING KOMENDE JAREN.....	20
7. KNELPUNTEN BIJ UITBREIDING BSO	21
7.1 INLEIDING.....	21
7.2 TOENEMENDE VRAAG NAAR ONDERSTEUNENDE ROL GEMEENTE	21
7.3 ONDUIDELIJKHEID ROLVERDELING BIJ UITBREIDING.....	21
7.4 GEBREK AAN (GESCHIKTE) RUIMTE VOOR UITBREIDING VAN BSO	22
7.5 RANDVOORWAARDEN ROND BSO ACCOMMODATIES.....	22
7.6 ONBEKENDHEID MET INFORMATIE OVER FINANCIERING.....	23
7.7 INEFFICIËNT GEBRUIK VAN BSO ACCOMMODATIES	23
7.8 TOENEMENDE KRAPTE OP DE ARBEIDSMARKT VOOR BSO MEDEWERKERS.....	24
8. OPLOSSINGSRICHTINGEN VOOR WACHTLIJSTPROBLEMATIEK	25
8.1 INLEIDING.....	25
8.2 REALISTISCHE VERWACHTINGEN	25
8.3 MEER (GESCHIKTE) RUIMTE VOOR UITBREIDING VAN BSO	25
8.4 WEGNEMEN ONDUIDELIJKHEDEN OVER ROLVERDELING BIJ UITBREIDING	26
8.5 VERBETEREN RANDVOORWAARDEN ROND BSO ACCOMMODATIES	26
8.6 MEER INFORMATIE EN FACILITEITEN UITBREIDINGSMOGELIJKHEDEN	27
8.7 BEVORDEREN EFFICIËNTER GEBRUIK VAN BSO ACCOMMODATIES	27
8.8 BELEMMERINGEN WEGNEMEN WERVING PERSONEEL.....	27
8.9 TERUGDRINGEN OVERIGE WETTELIJKE BELEMMERINGEN.....	28
8.10. OVERIGE AANBEVELING VOOR DE LANGERE TERMIJN	28
9. SLOTOPMERKINGEN.....	29
BIJLAGE 1: BEZETTING TASKFORCE BSO.....	30
BIJLAGE 2: GESPREKSPARTNERS TASKFORCE BSO.....	31
BIJLAGE 3: EUROPESE ONTWIKKELINGEN ROND OPVANG EN ONDERWIJS	33

Voorwoord

In vergelijking met 2006 zullen in 2007 meer dan 35.000 kinderen extra gebruik maken van buitenschoolse opvang. Ondanks die enorme groei blijkt de behoefte aan buitenschoolse opvang (BSO) sneller te stijgen dan het aanbod. Er staan per 1 augustus 2007 ca. 20.000 kinderen op een wachtlijst voor BSO. Wachtlijsten behoren dus nog niet tot het verleden.

De toenemende vraag naar BSO wordt niet alleen veroorzaakt door de sterke economische ontwikkeling. Ook de hogere kinderopvangtoeslag en de wettelijke regeling voor de werkgeversbijdrage zorgen ervoor dat steeds meer ouders kiezen voor professionele opvang. Verder is er een duidelijke tendens in Nederland in de opvattingen over kinderopvang bij ouders waardoor voor steeds meer gezinnen professionele buitenschoolse opvang in beeld komt.

Op grond van het aangeleverde feitenmateriaal, de praktijkvoorbeelden en de gesprekken met vertegenwoordigers uit de onderwijssector, de overheden en kinderopvangondernemingen is de belangrijkste conclusie van de Taskforce dat de jaarlijkse groei van BSO accommodaties dit jaar tot recordhoogte is gestegen. Niet zozeer (veel) snellere groei als wel continuïteit van die prestatie wordt de belangrijkste uitdaging voor de komende periode. De knelpunten en belemmeringen die de Taskforce daarbij signaleert worden in dit rapport nader belicht.

Op basis daarvan onderbouwt de Taskforce concrete aanbevelingen om de betrokken partijen meer 'ruimte' te geven om kwalitatief hoogwaardige buitenschoolse opvang te realiseren. Die ruimte omvat niet alleen vierkante meters maar ook ruimte in brede zin rond onderwijshuisvesting, expertise op het gebied van bouw- en bestemmingsprocedures, wetgeving en financiering en beheer van accommodaties. De sleutel voor nieuwe oplossingen ligt op het lokale niveau waar (zo dit al niet gebeurt) partijen om tafel moeten om nieuwe en creatieve oplossingen te ontwikkelen.

Namens de leden van de Taskforce wil ik alle gesprekspartners bedanken voor de tijd die zij in de afgelopen (vakantie)periode in dit traject hebben gestoken.



Bruno Bruins

voorzitter Taskforce bestrijden wachtlijsten buitenschoolse opvang

1. Inleiding

Vanaf 1 augustus 2007 zijn basisscholen verplicht om op verzoek van ouders ervoor te zorgen dat de aansluiting met buitenschoolse opvang is geregeld. In de aanloop naar deze datum is het gebruik van buitenschoolse opvang sterk gegroeid.

In Nederland groeit de vraag van ouders sneller dan het aanbod en ontstaan wachtlijsten. Staatssecretaris Dijkzema van het ministerie van Onderwijs, Cultuur en Wetenschap (OCW) heeft besloten te laten inventariseren welke werkbare oplossingen er zijn om de groeiende wachtlijsten in de buitenschoolse opvang aan te pakken.

Daartoe is de Taskforce bestrijden wachtlijsten buitenschoolse opvang ingesteld (verder te noemen Taskforce). De Taskforce heeft onderzoek gedaan naar de omvang en oorzaken van de groeiende wachtlijsten. Daarnaast heeft de Taskforce zich laten informeren welke initiatieven op lokaal niveau worden ondernomen en hoe deze initiatieven ondersteund kunnen worden.

De werkzaamheden van de Taskforce sluiten aan op de motie Tichelaar/Rutte over knelpunten in de buitenschoolse opvang. In deze motie verzoekt de Tweede Kamer sluitende afspraken te maken met gemeenten over het oplossen van knelpunten op onder andere het gebied van vergunningen en gebouwen. Daarnaast vraagt de Tweede Kamer in deze motie een inventarisatie te maken van de eventuele overige knelpunten en een sluitend plan van aanpak aan te bieden over de maatregelen om de wachtlijsten weg te werken en de knelpunten op te lossen. In dit rapport zijn de bevindingen van de Taskforce vastgelegd.

2. Opdracht, werkwijze en samenstelling Taskforce

De Taskforce BSO¹ is geïnstalleerd op 16 juli 2007 en heeft haar opdracht vertaald in de volgende deelopdrachten:

- een analyse te maken van de kernproblematiek van de wachtlijsten in de buitenschoolse opvang op basis van onderzoek en gesprekken met partijen in het werkveld²;
- het inventariseren van knelpunten en de achterliggende oorzaken bij het ontwikkelen van uitbreidingslocaties;
- het ontwikkelen van mogelijke oplossingen binnen bestaande wet- en regelgeving en het verzamelen van best practices.

In de periode van juli tot september 2007 zijn gesprekken gevoerd met de bij de problematiek betrokken landelijke en lokale partijen. Daarnaast heeft de Taskforce voorstellen bestudeerd die door deze partijen zijn ontwikkeld en heeft ze deze getoetst bij de betrokken partijen en interne en externe deskundigen.

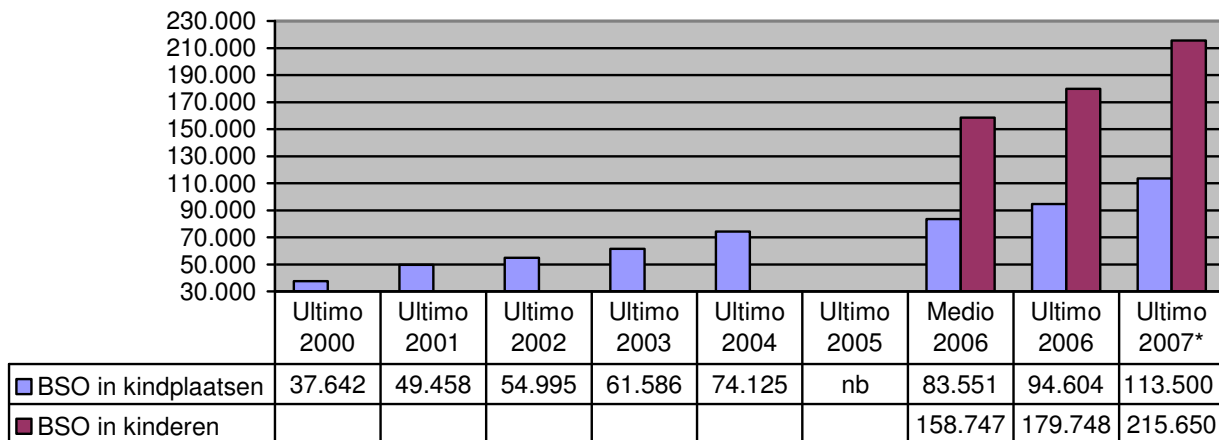
¹ De samenstelling van de Taskforce BSO is opgenomen in bijlage 1.

² Een overzicht van de gesprekspartners van de Taskforce BSO is opgenomen in bijlage 2.

3. Samenvatting

3.1 Wachlijsten ondanks recordgroei BSO in Nederland

De inzet van kinderopvangondernemers en onderwijs ondersteund door gemeenten leidt tot een recordgroei van de BSO capaciteit in 2007 waardoor meer dan 35.000 kinderen extra gebruik kunnen maken van BSO. In het laatste half jaar van 2006 is de BSO capaciteit met 13% uitgebreid waardoor in 6 maanden tijd voor meer dan 20.000 kinderen extra BSO is gerealiseerd³.



In 2007 verwachten kinderopvangondernemers een capaciteitsgroei van tenminste 20% in vergelijking met 2006. Niet eerder was de jaarlijkse capaciteitsuitbreiding zo omvangrijk. Ondanks de sterke capaciteitsuitbreiding blijken er wachtlijsten voor BSO te ontstaan.

3.2 Wachlijstproblematiek: variatie en voorkeur

Uit onderzoek blijkt dat op 1 augustus 2007 ca. 20.000 kinderen op de wachtlijst staan voor BSO. Dat zijn kinderen die niet op de gewenste datum kunnen starten met een BSO aanbod. Gemiddeld bedraagt de wachttijd ruim 6 maanden.

De wachtlijstproblematiek beperkt zich niet tot de grootstedelijke gebieden maar is in het merendeel van alle gemeenten (groot en klein) actueel. Wel is in de grote steden de wachtlijstproblematiek het meest nijpend en zijn de wachtlijsten bijna twee keer zo lang als in kleine en middelgrote gemeenten. Ondanks de wachtlijsten blijken nog weinig ouders te kiezen voor de wél beschikbare opvangcapaciteit op de weekdays woensdag en vrijdag. De benutting van deze capaciteit zou een aanzienlijk wachtlijstbeperking opleveren.

3.3 Onverwacht sterke groei door economie, beleid en gewijzigde opvattingen

De wachtlijsten worden veroorzaakt door een sterk toenemende vraag als gevolg van gunstige economische ontwikkelingen, betere betaalbaarheid van kinderopvang (door hogere toeslagen en nieuwe wettelijke regels rond de werkgeversbijdrage voor kinderopvang) en de snel wijzigende opvattingen over kinderopvang bij ouders in Nederland.

Ook de implementatie van de motie Van Aartsen/Bos (22 september 2005) heeft een positieve impuls gegeven aan de vraag naar BSO.

De Taskforce concludeert uit gesprekken en feitenmateriaal dat de omvang van de toegenomen vraag naar BSO alle partijen heeft verrast waardoor wachtlijsten onvermijdelijk bleken.

³ Bronnen capaciteit: Van der Kemp & Kloosterman 2005, Buitenhek Management & Consult 2006, Regioplan 2007

3.4 Inspanningen van onderwijs, kinderopvang zijn effectief

De motie Van Aartsen/Bos en de daaruit voortvloeiende wet- en regelgeving heeft een belangrijke impuls gegeven aan de samenwerking tussen scholen en kinderopvangondernemers. Na de besluitvorming in de Tweede Kamer is in eerste instantie een verkenningsproces op gang gekomen tussen ondernemers en onderwijs. Lokaal leidt die verkenning tot nieuwe vormen van samenwerking en landelijk heeft die verkenning onder andere vorm gekregen in de Werkgroep Onderwijs Kinderopvang (WOK).

Omdat ouders een sterke voorkeur hebben voor BSO bij scholen plannen steeds meer gemeenten en onderwijsorganisaties in (onderwijs)huisvestingsplannen structureel ruimte in voor BSO. De gesprekken van de Taskforce met partijen bevestigen het beeld van een intensieve en succesvolle inzet van onderwijs, kinderopvang en overige partijen bij de uitbreiding van BSO.

3.5 Gesignaleerde knelpunten bij capaciteitsuitbreiding

De betrokken partijen concluderen dat het ambitieuze tijdpad van de nieuwe wetgeving enerzijds prikkelend heeft gewerkt, maar anderzijds ook te krap is geweest om tot een volledig sluitende implementatie te komen. De onverwacht sterke groei van de vraag naar BSO heeft de opdracht aan kinderopvang en onderwijs ook niet gemakkelijker gemaakt.

De Taskforce concludeert dat het geen realistisch scenario is dat de wachtlijstproblematiek voor BSO op korte termijn opgelost wordt. Dat beeld wordt bevestigd door de bij uitbreiding betrokken partijen die aangeven dat nieuw aanbod ook nieuwe vraag naar BSO tot gevolg heeft. Wel is het mogelijk door betere randvoorwaarden en het wegnemen van belemmeringen de recordgroei aan BSO capaciteit die ondernemers nu realiseren de komende jaren voort te zetten.

De Taskforce BSO heeft in haar gesprekken de volgende knelpunten gesignaleerd bij de uitbreiding van BSO accommodaties:

- toenemende schaarste aan geschikte ruimte voor uitbreiding;
- onduidelijkheid over rolverdeling onderwijs, kinderopvang en gemeente;
- (te) korte huurcontracten voor BSO bij schoolaccommodaties;
- veronderstelde financieringsrisico's van investeringen in BSO accommodaties⁴;
- inefficiënt gebruik van accommodaties (gebruik concentreert zich op maandag, dinsdag en donderdag);
- toenemende krapte op de arbeidsmarkt voor BSO medewerkers.

Om deze knelpunten en belemmeringen uit de weg te ruimen heeft de Taskforce concrete aanbevelingen geformuleerd die bijdragen aan een beter evenwicht tussen vraag en aanbod.

⁴ In de gesprekken van de Taskforce bleek een grote variatie in verhuurtarieven voor BSO accommodaties (variërend van € 30,- tot € 150,- per vierkante meter) gebaseerd op zeer uiteenlopende beelden bij gemeenten en onderwijs over de bereidheid van kinderopvangondernemers om investeringen in accommodaties te dekken met marktconforme huurtarieven en huurtermijnen.

3.6 Aanbevelingen van de Taskforce

Op basis van een analyse van de kernproblematiek, onderzoek en gesprekken met partijen in het werkveld komt de Taskforce tot aanbevelingen die bijdragen aan het terugdringen van de wachtlijstproblematiek.

Kernvisie van deze aanbevelingen is dat BSO zich ontwikkelt als een onlosmakelijke complementaire functie rond basisonderwijs.

3.6.1 De gemeente kan het verschil maken

Bij iedere uitbreiding van BSO speelt de gemeente een wettelijk vastgelegde rol met betrekking tot bestemmingsplannen, bouwvergunningen, toezicht en handhaving. Ook bij combinaties van BSO- en onderwijshuisvesting heeft de gemeente een belangrijke rol als 'spin in het web' en financier van onderwijshuisvesting. Als regisseur van jeugdbeleid heeft de gemeente een rol bij het afstemmen van lokale jeugdvoorzieningen. Op al die terreinen kan de gemeente een bijdrage leveren aan het antwoord op de sterk groeiende behoefte aan ruimte voor BSO.

Praktijkvoorbeelden van de stimulerende rol van gemeenten bij de uitbreiding van BSO zijn:

- het toetsen van huisvestingsplannen voor onderwijs op ruimte voor BSO voorzieningen;
- het agenderen van BSO uitbreiding op de lokale educatieve agenda;
- het actief zoeken naar beschikbare uitbreidingslocaties voor BSO;
- het aanpassen van bestemmingsplannen om meer ruimte voor BSO te creëren;
- het creëren van ruimte voor langduriger huurtermijnen voor BSO bij scholen (zie ook 3.6.4);
- het actief ondersteunen van plaatsing van tijdelijke voorzieningen (zoals o.a. de BSO-box).

Om gemeenten meer ruimte te geven om deze stimulerende rol te vervullen pleit de Taskforce voor een tijdelijke en resultaatgerichte stimuleringsregeling voor gemeenten om kinderopvang en onderwijs te faciliteren bij het ontwikkelen van nieuwe BSO accommodaties.

3.6.2 Eenduidige rolverdeling en verantwoordelijkheid

De Taskforce is van mening dat op initiatief van het ministerie van Onderwijs, Cultuur en Wetenschap en in overleg met de betrokken partijen de reikwijdte van verantwoordelijkheden beter gecommuniceerd moet worden.

Kern van die rolverdeling is dat het basisonderwijs verantwoordelijk is voor een goede aansluiting met de beschikbare opvangcapaciteit en dat kinderopvangondernemers verantwoordelijk zijn voor de financiering, exploitatie en uitbreiding van opvangcapaciteit.

Gemeenten zijn verantwoordelijk voor het creëren van voldoende ruimte voor BSO in bestemmingsplannen en plannen voor onderwijshuisvesting⁵.

3.6.3 Wegnemen belemmeringen in Convenantafspraken

De Taskforce ziet een rol voor de brancheorganisaties kinderopvang en de Belangenvereniging voor Ouders in de Kinderopvang (BOinK) om op korte termijn de Convenantafspraken (Convenant Kwaliteit) te evalueren en waar mogelijk op landelijk niveau belemmeringen voor uitbreiding van BSO weg te nemen. Verschillende gesprekspartners hebben over de actuele Convenantafspraken (en soms ook CAO-bepalingen) suggesties gedaan. Die suggesties gaan uit van het principe dat kwaliteit niet moet worden aangetast maar er wel rekening moet worden

⁵ In aanvulling op de verantwoordelijkheid van kinderopvangondernemers kan de (Rijks) overheid indirect bijdragen aan het aantrekkelijk maken van het werken in de buitenschoolse opvang via publieksacties of via (beperkte) ondersteuning van arbeidsmarktfondsen conform vergelijkbare initiatieven in de zorgsector.

gehouden met de nieuwe vraagstukken die voortkomen uit het samenwerken met het onderwijs, al dan niet in of rondom het schoolgebouw. De suggesties die partijen hebben gedaan zijn:

- meer functiedifferentiatie bij de inzet van pedagogisch medewerker (leidster) waardoor ook ruimte ontstaat voor hoger opgeleide medewerkers (HBO of niveau 4 MBO);
- verruiming van de regels rond groepsruimten voor oudere kinderen in de BSO;
- het mogelijk maken om met andere vooropleidingen (met eventuele bijscholing on the job) in de buitenschoolse opvang te werken (met name voor oudere kinderen in bijvoorbeeld sportieve en culturele activiteiten);
- aanpassingen in regelgeving rond kleinschalige BSO's (in landelijke gebieden) waarbij niet altijd twee gekwalificeerde krachten aanwezig kunnen zijn;

Daarbij is wel opgemerkt dat dit niet tot kwaliteitsverlies mag leiden én dat deze investeringen ook vertaald (moeten) kunnen worden in de prijs voor de opvang.

Gelet op hun rol bij toezicht en handhaving pleiten gemeenten voor een uitvoeringstoets op eventuele aanpassingen in de Convenantafspraken.

3.6.4 Betere randvoorwaarden voor huurtermijnen BSO accommodaties

Een belangrijk knelpunt voor de verdere uitbreiding van BSO is de terughoudendheid van gemeenten en onderwijs om voor BSO op schoollocaties langdurige huurtermijnen af te sluiten. De Taskforce pleit voor de ontwikkeling door koepelorganisaties van een standaardovereenkomst waarmee lokale afspraken tussen gemeente, onderwijs en kinderopvangondernemers voor langdurige huurtermijnen voor schoollocaties kunnen worden vastgelegd.

Om de gelijkwaardigheid van de positie van BSO en Onderwijs bij scholen te verankeren pleit de Taskforce voor de langere termijn voor aanpassing van de Wet op het primair onderwijs (WPO) om meer ruimte te creëren voor het structureel vestigen van BSO accommodaties bij scholen.

3.6.5 Betere benutting onderbezetting BSO op woensdag en vrijdag

Ruim 20% van de beschikbare BSO capaciteit blijft nu onbenut door onderbezetting op woensdag en vrijdag. De Taskforce pleit voor inventarisatie en bredere verspreiding van initiatieven die leiden tot een betere benutting van de BSO capaciteit. Concreet gaat het dan om het beïnvloeden van de voorkeuren van ouders door kinderopvangaanbieders en de afspraken die ouders met hun werkgever maken over werktijden. Daarnaast betreft het structurele aanpassing van schooltijden.

3.6.6 Wegnemen overige belemmerende wet- en regelgeving

De Taskforce is van mening dat de branche zelf structureel verantwoordelijk is voor de positionering op de arbeidsmarkt. Wel constateert de Taskforce belemmeringen bij het creëren van combinatiefuncties tussen onderwijs en kinderopvang. Reeds meer dan twee jaar geleden in het *Advies Combinatiefuncties*⁶ werd een pleidooi gedaan om deze belemmeringen op te heffen. Het betreft onder andere de BTW heffing over onderlinge detachering tussen onderwijs en kinderopvang waardoor de kosten van samenwerken stijgen. Nu de samenwerking tussen opvang en onderwijs een wettelijke grondslag heeft is er een extra argument om dit knelpunt vanuit het Kabinet voortvarend op te pakken.

Een andere actueel knelpunt in de samenwerking tussen onderwijs en kinderopvang is de uitvoering van de tussenschoolse opvang met vrijwilligers. Dit heeft te maken met het feit dat kinderopvangorganisaties die vennootschapsbelastingplichtig zijn geen gebruik kunnen maken van

⁶ uitgebracht door de Stuurgroep Combinatiefuncties op verzoek van het ministerie van Sociale Zaken en Werkgelegenheid (juli 2005)

de vrijwilligersregeling⁷. De Taskforce pleit voor het wegnemen van deze wettelijke beperking op de uitvoering van tussenschoolse opvang door kinderopvangondernemingen.

3.6.7 Inrichten kenniscentrum voor ondersteuning uitbreiding

De Taskforce pleit voor een tijdelijk kenniscentrum in de vorm van een Netwerkbureau Uitbreiding BSO dat onderwijs, gemeenten en kinderopvangondernemers ondersteunt door:

- het actief inventariseren/verspreiden van best practices;
- het periodiek monitoren van de gerealiseerde uitbreiding en de wachtlijstproblematiek;
- het signaleren van knelpunten bij onderwijs, kinderopvang en gemeenten en het (laten) uitwerken van oplossingen.

Dit Netwerkbureau Uitbreiding BSO moet ondersteuning en expertise leveren aan betrokken partijen en in nauwe samenhang functioneren met bestaande initiatieven van koepelorganisaties van onderwijs, kinderopvang, gemeenten en met de Werkgroep Onderwijs Kinderopvang waar afstemming en overleg tussen betrokken partijen plaatsvindt.

Als referentie voor de vormgeving van dit kenniscentrum wordt verwezen naar het Netwerkbureau Uitbreiding Kinderopvang dat op succesvolle wijze de uitbreiding van kinderopvang tot 2004 heeft ondersteund.

3.6.8 Inzet Waarborgfonds Kinderopvang en woningbouwcorporaties

Het Waarborgfonds Kinderopvang werkt aan verbreding van haar activiteiten om maatwerkoplossingen te kunnen bieden voor de financiering van BSO accommodaties. De Taskforce doet de aanbeveling aan de staatssecretaris van Onderwijs, Cultuur en Wetenschap om dit initiatief te ondersteunen. De Taskforce pleit daarnaast voor een intensievere betrokkenheid op lokaal niveau van woningbouwcorporaties bij het realiseren van combinatiewoningbouw waar BSO onderdeel van is.

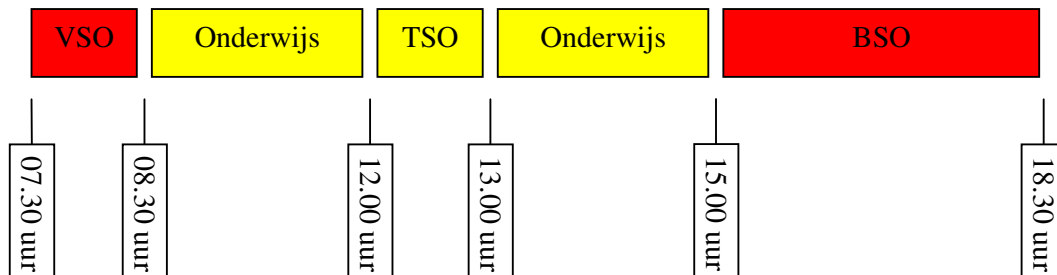
3.6.9 Aanbevelingen voor de lange termijn

Vrijwel alle prognoses voor BSO uit het verleden hebben de snelle ontwikkeling van BSO ruimschoots onderschat. Op basis van het onderzoeksmateriaal en de inbreng van alle betrokken partijen concludeert de Taskforce dat BSO geen hype maar een blijvend noodzakelijke voorziening is waarvan binnen enkele jaren een groot deel van de ouders en schoolgaande kinderen gebruik maakt. Mede door de nieuwe wetgeving is dat besef inmiddels ruimschoots aanwezig in de samenwerking tussen onderwijsorganisaties en kinderopvangondernemers. Ook is er een groeiende bewustwording bij gemeenten hetgeen blijkt uit de beleidsaanpassingen die inmiddels zijn - en worden - ingezet op het gebied van onderwijshuisvesting en ruimtelijke ordening. De overheveling kinderopvang naar het ministerie van Onderwijs, Cultuur en Wetenschap biedt mogelijkheden om waar nodig wetgeving en regelingen voor onderwijs en kinderopvang beter en sneller op elkaar af te stemmen.

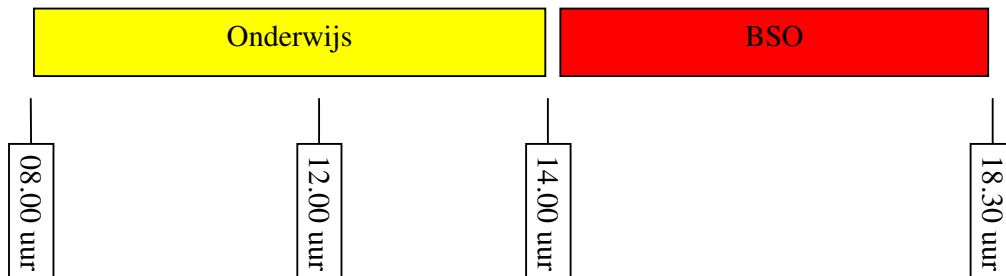
Volgens alle betrokken partijen kan de ontwikkeling van de BSO niet los gezien worden van de actuele knelpunten bij de uitvoering van voorschoolse (VSO) en tussenschoolse opvang (TSO). In de kern worden de knelpunten bij VSO en TSO veroorzaakt door het feit dat voor een beperkte tijdsduur van maximaal 1 uur per dag een apart opvangarrangement georganiseerd en in stand gehouden moet worden waarvoor onderscheiden kwaliteitscriteria gelden.

⁷ Zie Besluit Arbeidsverhouding en kostenvergoeding van vrijwilligers (12 maart 2004, nr. CPP2003/2042M2).

Het structureel kostendekkend en kwalitatief verantwoord uitvoeren van zowel TSO als VSO is daarmee een schier onmogelijke opgave geworden.



Met de actuele ontwikkeling van de arbeidsmarkt en de steeds beperktere beschikbaarheid van informele opvang en vrijwilligers ligt een minder versnipperd dagarrangement voor de hand waarbij een aparte voorziening voor voorschoolse en tussenschoolse opvang vervalt.



Deze aanpassing op langere termijn vergt een brede discussie en een intensieve inzet van ouders, werkgevers, onderwijs en kinderopvang. Het aangaan van de discussie over een minder versnipperd dagarrangement verdient voor de langere termijn volgens de Taskforce de voorkeur boven het ad hoc aanpassen van regelingen en criteria voor de voorschoolse en tussenschoolse opvang omdat daarmee in de kern het probleem van de uitvoerbaarheid niet wordt opgelost.

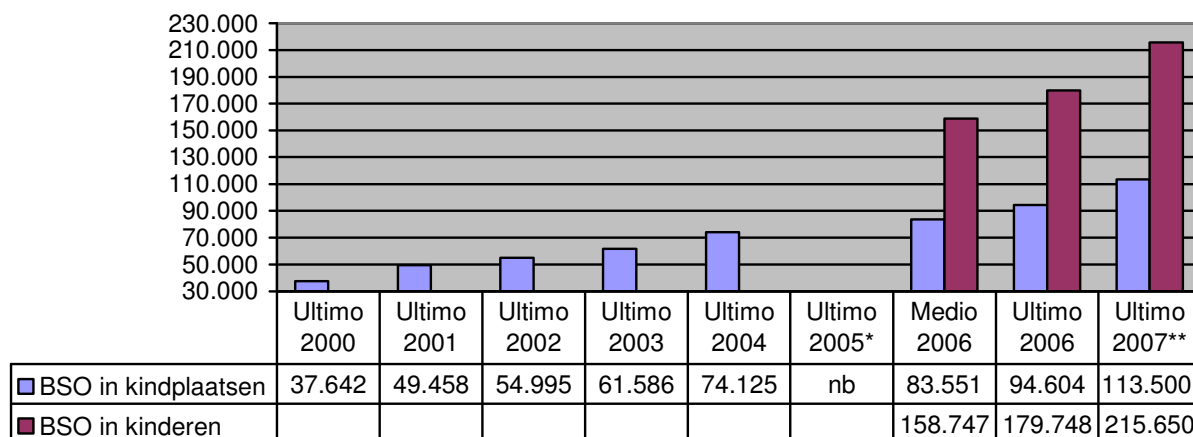
4. Buitenschoolse opvang in Nederland

4.1 Wat is buitenschoolse opvang (BSO)?

Buitenschoolse opvang is opvang van kinderen in de leeftijd van de basisschool vóór en/of na schooltijd, tijdens studie- en adv dagen van leraren en in de vakanties. De Wet kinderopvang regelt de kwaliteit en het toezicht daarop en de financiering van de buitenschoolse opvang.

4.2 Historische ontwikkeling capaciteit buitenschoolse opvang

In onderstaande tabel de ontwikkeling van de opvangcapaciteit BSO in Nederland in de afgelopen jaren⁸:



* Over 2005 is geen capaciteitsmeting verricht

** Gebaseerd op prognoses van ondernemers en op aanvullend onderzoek door de Taskforce⁹

De BSO capaciteit in Nederland is in de periode 2000-2006 fors toegenomen en meer dan verdubbeld. In de periode 1996 tot aan 2004 is de groei van de kinderopvang ondersteund door een stimuleringsregeling (Regeling uitbreiding kinderopvang en buitenschoolse opvang¹⁰) van de Rijksoverheid. De uitbreiding vanaf 2004 heeft de kinderopvang op eigen kracht gerealiseerd.

4.3 Recente ontwikkeling in capaciteit

De jaarlijkse groei in de periode 2004-2006 is relatief beperkt geweest. In 2007 zal de capaciteitsuitbreiding in Nederland bijna 20.000 nieuwe BSO plaatsen bedragen en zal de capaciteit ultimo 2007 tenminste 113.500 kindplaatsen bedragen. Deze capaciteit biedt ruimte aan tenminste 215.000 kinderen. Niet eerder in de historie was de BSO uitbreiding in één jaar tijd zo groot. Dit betekent dat het aantal kinderen dat in 2007 gebruik maakt van BSO met meer dan 35.000 zal toenemen.

⁸ Bronnen capaciteit: Van der Kemp & Kloosterman 2005, Buitenhok Management & Consult 2006, Regioplan 2007.

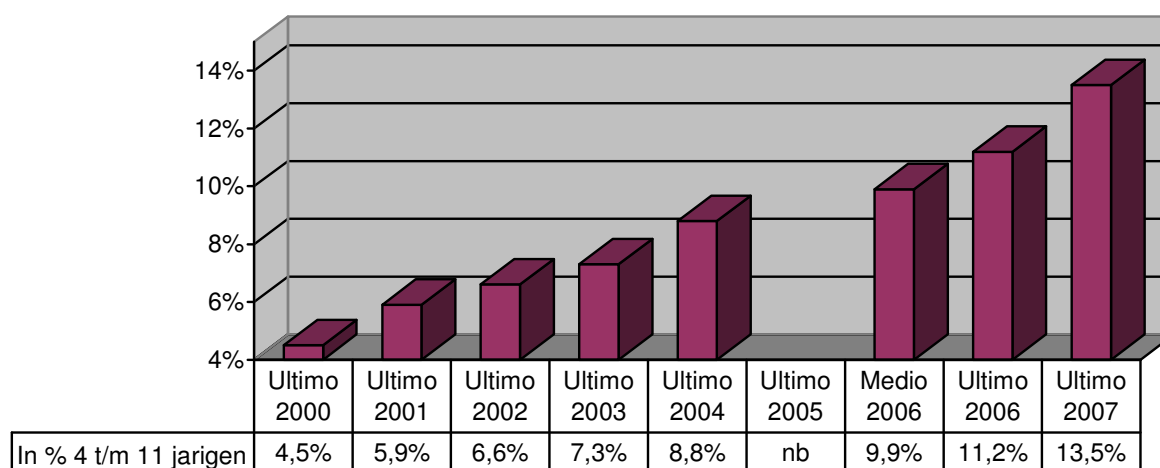
⁹ De ondernemers die de Taskforce heeft gesproken geven aan in 2007 met tenminste 20% in capaciteit te groeien. Volgens opgave van de gemeente Zoetermeer betreft de capaciteitsuitbreiding BSO tussen 1 januari 2007 en 1 september 2007 22%. Daarnaast is de prognose getoetst aan de hand van een steekproefonderzoek naar de capaciteitsuitbreiding in 23 gemeenten (ca. 16% van de totale capaciteit in NL).

¹⁰ De verantwoording is op 27 februari 2006 naar de Tweede Kamer verzonden. (AV/A&Z/2006/10439)

4.4 Het gebruik van BSO in Nederland

4.4.1 Het gemiddeld gebruik van BSO onder 4 t/m 11 jarigen

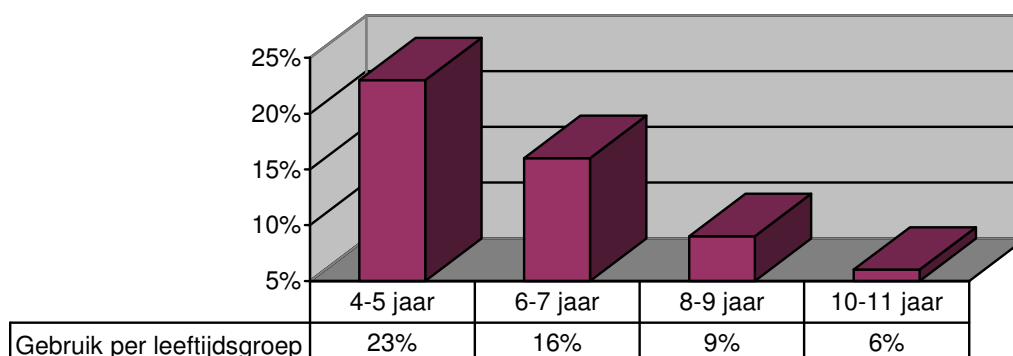
De primaire doelgroep van de buitenschoolse opvang is de schoolgaande jeugd. Het aantal 4 tot en met 11 jarigen bedroeg per begin 2007 bijna 1,6 mln. (CBS, 2007). Het aantal kindplaatsen BSO bedroeg begin 2007 94.604. Omdat gemiddeld 1,9 kinderen gebruik maken van 1 kindplaats bedroeg begin dit jaar het aantal kinderen dat gebruik maakt van BSO circa 180.000. De BSO participatiegraad ultimo 2006 bedroeg daarmee 11,2%. Op basis van de prognoses zal de BSO participatiegraad eind 2007 tenminste 13,5% bedragen.



In grootstedelijke gebieden ligt de BSO participatie hoger dan dit landelijk gemiddelde. Zo liep in de afgelopen jaren de gemiddelde BSO participatie in de gemeente Utrecht op van 14% (2004) naar 18% (2005) naar 21% in 2006¹¹.

4.4.2 Het gebruik van BSO per leeftijdscategorie

Bovenstaande cijfers betreffen de gemiddelde participatie van de gehele groep 4 tot en met 11 jarigen. Binnen deze groep is sprake van een enorme variatie waarbij 11 jarigen nauwelijks gebruik maken van BSO (ca. 2%) en van de 4 jarigen ruim 23% gebruik maakt van BSO.



¹¹ Zie Monitor Kinderopvang 2006, Gemeente Utrecht. Daaruit blijkt ook dat de BSO participatie per wijk in 2005 sterk varieert (4% in Overvecht tot meer dan 60% in Binnenstad).

Uit bovenstaande tabel blijkt dat op basis van de prognoses eind 2007 tenminste 23% van de 4- en 5-jarigen in Nederland gebruik maakt van BSO¹². Bijna een kwart van de nieuwe basisschool-leerlingen maakt eind 2007 gebruik van BSO en daarmee is BSO voor de nieuwe instroom van ouders met schoolgaande kinderen een factor van belang geworden.

5. De actuele wachtlijstproblematiek in beeld

5.1 Inleiding

In opdracht van het Ministerie van Onderwijs, Cultuur en Wetenschap is een onafhankelijk onderzoek uitgevoerd naar de wachtlijstproblematiek. In de volgende paragrafen wordt een samenvatting gegeven van de resultaten. Voor de volledige onderzoeksresultaten wordt verwezen naar het rapport *Wachtlijsten Kinderopvang* (B&A Consulting, 2007).

5.2 Onderzoeksresultaten wachtlijstonderzoek 2007

5.2.1 Opzet onderzoek

De problematiek van de wachtlijsten in de kinderopvang was voor het Ministerie van Onderwijs, Cultuur en Wetenschap aanleiding om begin juni 2007 B&A Consulting te vragen een onderzoek uit te voeren waarmee op landelijk niveau inzicht kan worden verkregen in de omvang van de wachtlijsten en de lengte van de wachttijden.

De centrale vraag van het onderzoek is: Wat is de omvang van de wachtlijsten en wat is de lengte van de wachttijden per 1 augustus 2007?

Het onderzoek is uitgevoerd in drie deelonderzoeken, te weten een enquête onder alle kinderopvangorganisaties van Nederland, een gedetailleerde analyse van de wachtlijsten in 31 gemeenten en 19 kinderopvangorganisaties en een enquête onder 500 wachtlijstouders.

5.2.2 Omvang wachtlijsten BSO in Nederland

Volgens de resultaten van dit onderzoek bedraagt de omvang van de wachtlijst voor buitenschoolse opvang in Nederland op 1 augustus 2007 circa 20.000 kinderen.

Dit zijn de kinderen die op 1 augustus 2007 niet tijdig geplaatst konden worden in de BSO.

5.2.3 Gemiddelde wachttijd BSO

De gemiddelde wachttijd in de buitenschoolse opvang op 1 augustus 2007 bedraagt ruim 6 maanden.

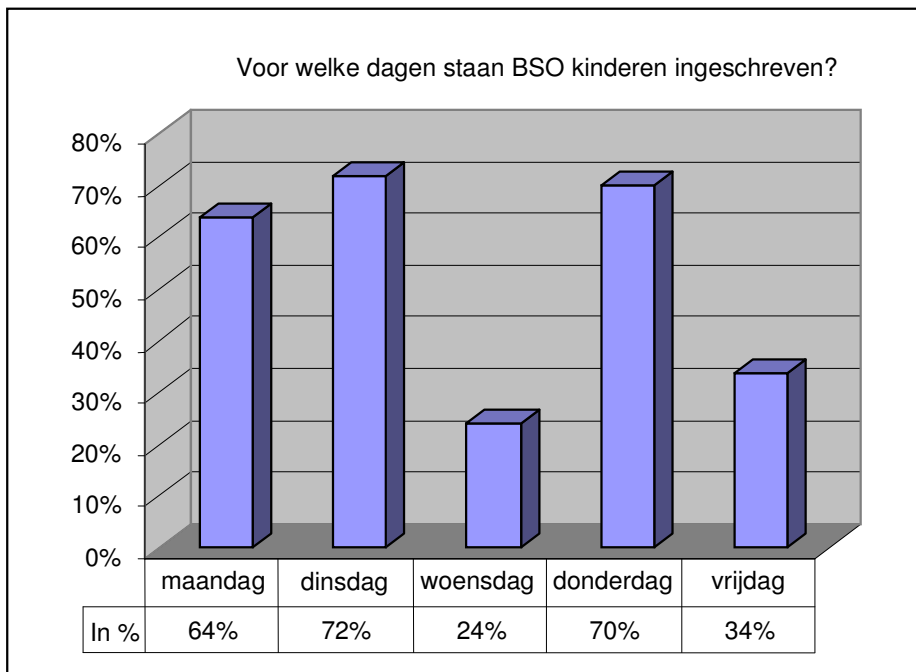
5.2.4 Variatie tussen kleine en grote gemeenten

Uit de onderzoeksgegevens blijkt verder dat er een grote variatie in wachtlijstproblematiek is tussen de grote en kleinere gemeenten. Zo is de wachtlijst in grote gemeenten (meer dan 100.000 inwoners) ongeveer tweemaal zo groot als in middelgrote gemeenten (25.000 tot 100.000 inwoners).

5.2.5 Verdeling aanmeldingen BSO over weekdays

Ook de onderbezetting van de BSO voor de weekdays woensdag en vrijdag wordt onderbouwd door dit onderzoek :

¹² Op basis van de verdeling naar leeftijd in de Enquête Beroepsbevolking 2005 (CBS, 2006) en de capaciteitsprognose per ultimo 2007 is het gebruik van BSO per leeftijdsgroep bepaald.



Voor een nadere analyse van de wachtlijstproblematiek wordt verwezen naar het volledige rapport Wachtlijsten Kinderopvang (B&A Consulting, 2007).

5.3 Conclusies wachtlijstonderzoek

De Taskforce stelt op basis van het wachtlijstonderzoek en op basis van de gesprekken met betrokken partijen de volgende feiten vast:

- in 2007 komen er tenminste 19.000 kindplaatsen bij in de BSO. Daarmee kunnen meer dan 35.000 kinderen extra geplaatst worden;
- desalniettemin zijn op 1 augustus 2007 circa 20.000 kinderen niet tijdig geplaatst in de BSO;
- de wachtlijstproblematiek beperkt zich niet tot de grootstedelijke gebieden maar is in het merendeel van de gemeenten actueel;
- in de grote steden is de wachtlijstproblematiek het meest nijpend en zijn de wachtlijsten aanzienlijk langer dan in kleine en middelgrote gemeenten;
- ondanks de wachtlijstproblematiek blijken weinig ouders te kiezen voor de wel beschikbare opvangcapaciteit op woensdag en vrijdag. De benutting van deze capaciteit zou een aanzienlijk wachtlijst beperking opleveren¹³.

5.4 Was de wachtlijstproblematiek te voorkomen geweest?

Hebben de betrokken partijen tijdig maatregelen genomen om wachtlijsten te voorkomen? Om dat vast te stellen heeft de Taskforce gekeken naar de prognoses over de vraag naar BSO die begin 2006 zijn opgesteld.

¹³ In de gesprekken van de Taskforce is aangegeven dat een betere bezetting op woensdag en vrijdag een uitbreiding van de capaciteit met tenminste 20% kan opleveren. Een bewerking van de cijfers van het wachtlijstonderzoek bevestigt die stelling.

In het rapport *Een vlechtwerk van opvang en onderwijs* (Onderwijsraad, februari 2006) wordt nog uitgegaan van een gemiddeld gebruik van BSO door de schoolgaande jeugd van 7% ofwel circa 112.000 kinderen in de leeftijd van 4 tot en met 11 jaar.

De actuele cijfers (180.000 kinderen in de BSO per 1 januari 2007) geven aan met welke forse ontwikkeling de BSO te maken heeft en dat er sprake is van een majeure ontwikkeling in het gebruik van buitenschoolse opvang.

De groeisput in het gebruik in deze mate is voor alle partijen onverwacht gekomen. Dat blijkt uit de gesprekken die de Taskforce met diverse betrokkenen heeft gehad.

Ook de analyse van het CPB (2006) die op verzoek van de betrokken departementen OCW en SZW is uitgevoerd en die in maart 2006 is opgeleverd leverde geen indicatie op van deze spectaculaire ontwikkeling in de vraag naar BSO. In haar analyse merkt het CPB op “recentelijk lijken de problemen bij de wachtlijsten grotendeels te zijn verdwenen.”¹⁴

In deze notitie wordt verder opgemerkt “Hierdoor (motie Van Aartsen/Bos) stijgt opvang via de Wet kinderopvang door basisschoolkinderen van 7 naar 11,5 procent. Deze variant moet worden gezien als een bovengrens van het mogelijke effect op het gebruik van formele opvang door de motie” (CPB notitie maart 2006, p. 12). Uit de actuele cijfers (zie 4.4) blijkt dat het gebruik van BSO inmiddels deze ‘bovengrens’ heeft overschreden.

Ook eerdere prognoses gaven geen aanleiding om de groei van de vraag naar BSO zo hoog te ramen¹⁵.

Op basis van de gesprekken met betrokken partijen en het beschikbare feitenmateriaal (de beperkte BSO groei in 2004-2006 in verhouding tot de spectaculaire groei in 2006-2007) stelt de Taskforce vast dat er begin 2006 feitelijk nog geen indicatie was dat de vraag naar BSO zo’n vlucht zou nemen. Met de recordgroei in capaciteit 2007 en de instroom van ruim 20.000 nieuwe kinderen in het laatste halfjaar van 2006 kan worden geconcludeerd dat de betrokken partijen (ondernemers, onderwijs, gemeenten) zich flink hebben ingespannen om de wachtlijstproblematiek te beheersen.

5.5 Oorzaken wachtlijstproblematiek

De Taskforce is van mening dat de huidige wachtlijstproblematiek met name wordt veroorzaakt door een onverwacht sterke groei van de vraag naar BSO.

Daarnaast spelen ook de actuele voorkeuren van de groeiende groep gebruikers van BSO een rol omdat veel ouders de voorkeur geven aan BSO op de weekdays maandag, dinsdag en donderdag waardoor een deel van de capaciteit op woensdag en vrijdag onbenut blijft.

5.6 Groei prognoses 2007-2008

Inmiddels zijn er signalen uit de markt dat de capaciteitsgroei in 2007 bij veel BSO aanbieders meer dan 20% (35.000 geplaatste kinderen) zal bedragen hetgeen betekent dat 2007 voor BSO aanbieders een topjaar wordt in termen van uitbreiding BSO accommodaties. Dat beeld wordt bevestigd in de gesprekken die de Taskforce met kinderopvangaanbieders heeft gevoerd en door een aanvullend toetsend onderzoek van de Taskforce bij 23 gemeenten¹⁶. Of deze recordgroei van

¹⁴ CPB notitie maart 2006, p. 8.

¹⁵ Zie o.a. (SCP/SEO, 2001) waarin de behoefte aan BSO plaatsen in 2007 nog geraamd werd op 62.200 kindplaatsen.

¹⁶ Uit deze toetsing blijkt dat de gemiddelde BSO capaciteitsuitbreiding in de periode medio 2006-medio 2007 bij deze 23 gemeenten circa 20% bedraagt (bron: gemeentelijke registers kinderopvang).

de capaciteit in 2007 voldoende is om de wachtlijstproblematiek te beheersen moet worden betwijfeld. In de volgende paragraaf wordt een analyse gemaakt van de factoren die bepalend zijn voor de groeiende vraag naar BSO.

6. Oorzaken sterke groei van de vraag naar BSO

In deze paragraaf worden de oorzaken van de groeiende vraag naar BSO nader belicht. Daaruit blijkt dat de toenemende vraag naar BSO wordt veroorzaakt door meerdere factoren waaronder economische ontwikkelingen, recente overheidsmaatregelen, de snel veranderende opvattingen van ouders over kinderopvang en de implementatie van de motie Van Aartsen/Bos.

6.1 Sterkere economische groei en groei werkgelegenheid

De actuele economische groei in Nederland is veel hoger in vergelijking met de gemiddelde groei over de periode 2001-2005. Daarnaast is - na enkele jaren van dalende werkgelegenheid - het aantal banen in 2006 voor het eerst weer gestegen.

De gestegen economische groei en werkgelegenheid is een verklaring voor de groei van de kinderopvang. Op basis van de economische prognoses voor de komende jaren is te verwachten dat deze groeifactor de komende jaren zal voortduren.

6.2 Verbeterde financiële toegankelijkheid van kinderopvang

In vergelijking met 2005 is in 2006 de toeslag voor kinderopvang verhoogd waardoor ouders tegen lagere kosten gebruik kunnen maken van kinderopvang. In 2006 werd structureel € 130 mln. extra uitgetrokken voor een hogere kinderopvangtoeslag voor vooral de midden- en hogere inkomens. Vervolgens werd in 2007 een structureel extra bedrag van € 125 miljoen ingezet voor verhoging van de kinderopvangtoeslag voor het eerste kind. Aanvullend werd in 2007 de financiële en administratieve toegankelijkheid beter door de wettelijke regeling rond de werkgeversbijdrage voor kinderopvang.

Door deze maatregelen is de toegankelijkheid van kinderopvang voor ouders in de periode 2006-2007 substantieel verbeterd. Door de hogere overheidsbijdrage en de verplichte werkgeversbijdrage is kinderopvang voor ouders beter betaalbaar geworden en is het aandeel van ouders in de kosten gedaald van 37% in 2005 naar 19% in 2007.

Verdeling kosten formele kinderopvang op macroniveau¹⁷

Jaar	2005	2006	2007
Overheid	42%	48%	52%
Werkgevers	21%	22%	29%
Ouders	37%	30%	19%

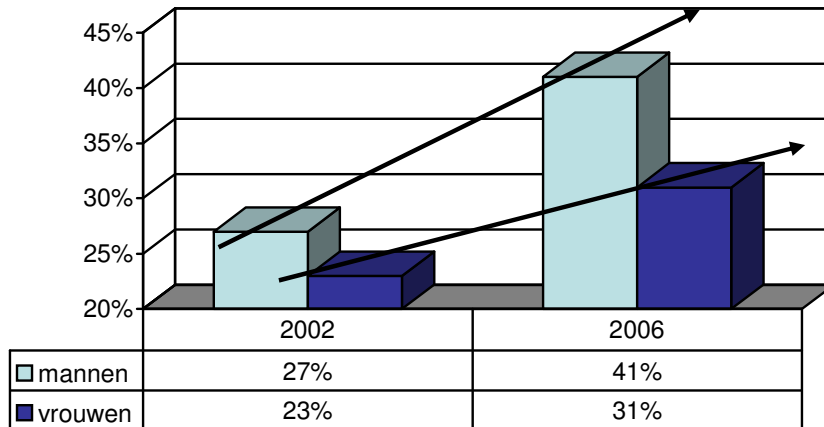
In twee jaar tijd is de totale financiële bijdrage aan kinderopvang voor ouders bijna gehalveerd. Kinderopvangondernemers geven aan dat dit in belangrijke mate heeft bijgedragen aan de groeiende vraag naar opvang in deze periode.

¹⁷ Macro Economische Verkenningen 2007 (CPB, 2007)

6.3 Aanpassing in opvattingen over kinderopvang

De toegankelijkheid hangt ook samen met de opvattingen van ouders over kinderopvang in Nederland. Ook dat blijkt in snel tempo te veranderen. Zo blijkt 31% van de vrouwen (was 23% in 2002) en 41% van de mannen (27% in 2002) het goed voor een kind te vinden als het een aantal dagen per week naar de buitenschoolse opvang gaat (SCP/CBS, december 2006).

In onderstaande grafiek is deze ontwikkeling samengevat:



Uit deze cijfers blijkt dat steeds meer ouders buitenschoolse opvang in overweging nemen en dat deze groei in de afgelopen 4 jaar jaarlijks 10% (vrouwen) tot 15% (mannen) bedroeg.

Als deze ontwikkeling zich doorzet betekent dit dat binnen enkele jaren meer dan de helft van de Nederlandse gezinnen BSO zal overwegen. Ook hiervoor geldt dat deze omslag een structurele groeiimpuls zal geven in de vraag naar kinderopvang in de komende jaren.

6.4 Positieve invloed implementatie motie Van Aartsen/Bos

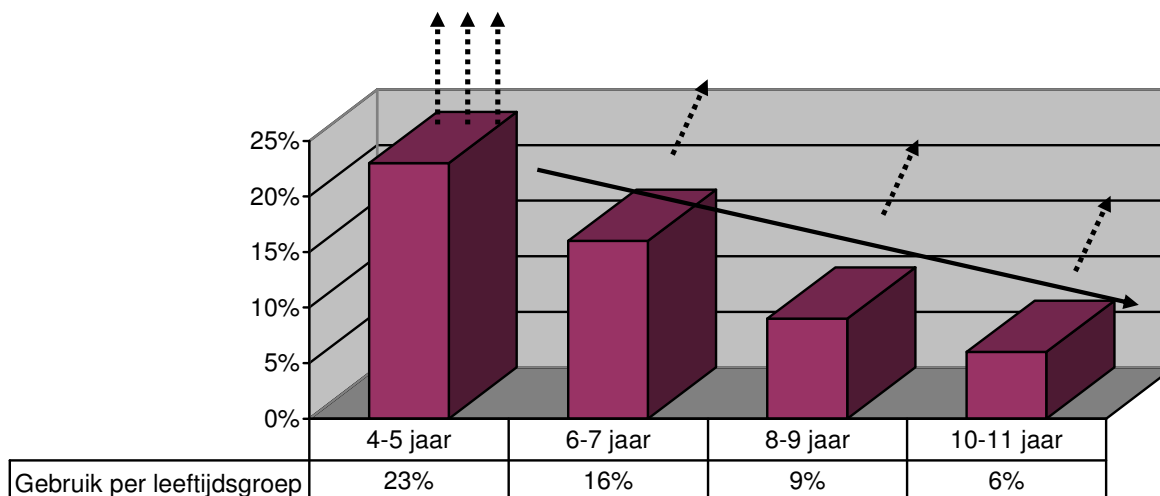
In de gesprekken die de Taskforce met diverse partijen heeft gevoerd is breed benadrukt dat de implementatie van de motie Van Aartsen/Bos een impuls heeft gegeven aan de vraag naar BSO. Door BSO expliciet op de agenda te zetten bij het basisonderwijs zijn ouders gestimuleerd om buitenschoolse opvang in overweging te nemen. Daarnaast heeft de implementatie de samenwerking tussen onderwijs en opvang bevorderd hetgeen volgens alle gesprekspartners de capaciteitsuitbreiding in het afgelopen jaar in positieve zin heeft ondersteund.

6.5 Betere aansluiting van BSO op verschillende leeftijden

Partijen in de markt verwachten op twee fronten een impuls aan de groei van BSO. Enerzijds is er de groei door een steeds hogere instroom van 4 jarigen in de BSO. Deze groei wordt onderbouwd door de historische ontwikkeling en de cijfers over de snel wijzigende opvattingen over kinderopvang in het algemeen en BSO in het bijzonder.

Daarnaast worden BSO programma's steeds beter afgestemd op verschillende leeftijden waardoor het BSO aanbod 'langer meegaat' en de participatie onder bovenbouw kinderen verder zal toenemen.

In onderstaande figuur is de verwachte invloed van deze ontwikkeling schematisch weergegeven voor de verwachte situatie per eind 2007 (zie ook 4.4):



6.6 Groeiverwachting komende jaren

Op basis van de hiervoor genoemde factoren, de resultaten van het wachtlijstonderzoek, de gesprekken met betrokken partijen is de verwachting van de Taskforce dat de sterke groei van de behoefte aan BSO in de komende jaren zal aanhouden. Recente marktanalyses onderbouwen die verwachting. Zo gaat ING Bank (ING, 2007) in een gematigd scenario uit van een jaarlijkse groei van 12% per jaar waardoor volgens ING in vergelijking met 2006 in 2010 bijna 50.000 extra kindplaatsen gerealiseerd moeten zijn om aan de vraag te kunnen voldoen.

De groei van het aantal werkzame personen in loondienst in de kinderopvang bedroeg in de periode van april 2006 tot april 2007 in totaal 4.693¹⁸ (+9%). Met de groeiprognose is de algemene verwachting dat in de komende periode het personeelsbestand van de BSO verder uitgebreid moet worden.

In de volgende paragraaf een overzicht van de knelpunten die kinderopvangondernemers, onderwijsorganisaties en gemeenten ervaren bij het ontwikkelen van nieuwe BSO accommodaties.

¹⁸ Bron PGGM / FCB 2007: aantal werkzame personen in loondienst in de gehele branche kinderopvang april 2007: 58.841, april 2006: 54.148.

7. Knelpunten bij uitbreiding BSO

7.1 Inleiding

De Taskforce BSO heeft in haar gesprekken onder andere de volgende knelpunten gesignaleerd bij de uitbreiding van BSO accommodaties:

- toenemende schaarste aan geschikte ruimte voor uitbreiding;
- onduidelijkheid in beeldvorming over rolverdeling onderwijs, kinderopvang en gemeente;
- ontoereikende randvoorwaarden voor investeringen in nieuwe accommodaties door lokale en wettelijke beperkingen;
- veronderstelde financieringsrisico's van investeringen in BSO accommodaties;
- inefficiënt gebruik van accommodaties (gebruik concentreert zich op maandag, dinsdag en donderdag);

Daarnaast wordt in toenemende mate in de BSO branche de krapte op de arbeidsmarkt merkbaar.

7.2 Toenemende vraag naar ondersteunende rol gemeente

Bij iedere uitbreiding van BSO speelt de gemeente een wettelijk vastgelegde rol met betrekking tot bestemmingsplannen, bouwvergunningen, toezicht en handhaving. Ook bij combinaties van BSO- en onderwijshuisvesting heeft de gemeente een belangrijke rol als 'spin in het web' en financier van onderwijshuisvesting. Als regisseur van jeugdbeleid heeft de gemeente een rol bij het afstemmen van lokale jeugdvoorzieningen¹⁹. Op al die terreinen kan de gemeente een bijdrage leveren aan het antwoord op de sterk groeiende behoefte aan ruimte voor BSO. Met de toenemende schaarste aan geschikte ruimte voor BSO en de intensievere samenwerking tussen kinderopvang en onderwijs wordt ook een steeds groter beroep gedaan door ondernemers en onderwijs op de ondersteunende rol van gemeenten. Die ondersteunende rol wordt onder andere gevraagd bij het ontwikkelen van huisvestingsplannen voor onderwijs met ruimte voor BSO voorzieningen, het inventariseren van beschikbare uitbreidingslocaties voor BSO en het aanpassen van bestemmingsplannen om meer ruimte voor BSO te creëren. Met de invoering van de Wet kinderopvang in 2005 hebben veel gemeenten de ambtelijke capaciteit voor kinderopvang afgebouwd waardoor de mogelijkheden voor een ondersteunende rol beperkt zijn.

De Taskforce constateert dat haar gesprekspartners vrijwel zonder uitzondering de lokale overheid zien als spin in het web voor jeugdbeleid die een stimulerende rol kan vervullen bij het ontwikkelen van BSO accommodaties.

7.3 Onduidelijkheid rolverdeling bij uitbreiding

In artikel 45 lid 2 van de Wet op het primair onderwijs (WPO) is de verantwoordelijkheid van het basisonderwijs als volgt geformuleerd: *“Het bevoegd gezag van een basisschool draagt op daarvoor met ouders afgesproken dagen, zorg voor de organisatie van kinderopvang in de zin van de Wet kinderopvang, voor leerlingen, op doordeweekse niet-schooldagen, niet zijnde algemeen erkende feestdagen en op schooldagen gedurende de voor- en naschoolse periode, tussen 07:30 uur en 18:30 uur, indien een of meer ouders hierom verzoeken.*

In de praktijk blijkt onduidelijkheid over de reikwijdte van deze verantwoordelijkheid en de inhoud van *“de organisatie van ...”*. Deze onduidelijkheid wordt versterkt door de actuele wachtlijstproblematiek. Gevolg hiervan is dat onderwijsorganisaties - onder verwijzing naar de wetswijziging - door ouders worden aangesproken om het wachtlijstprobleem op te lossen.

¹⁹ Zie onder andere de uitwerking van het Bestuursakkoord van 4 juni 2007 dat tussen rijksoverheid en VNG is afgesloten.

Onderwijsorganisaties sluiten (kostbare en tijdrovende) juridische procedures van ouders hierover niet uit²⁰.

7.4 Gebrek aan (geschikte) ruimte voor uitbreiding van BSO

Er is een toenemende schaarste aan geschikte ruimte voor uitbreiding van BSO. Door de sterke capaciteitsuitbreiding in 2006 en 2007 zal dit knelpunt toenemen. Dit knelpunt wordt versterkt door het feit dat de huisvestingskosten van BSO accommodaties gedekt moeten worden uit een openingstijd van circa 24 uur per week (exclusief vakanties). Dat maakt het noodzakelijk dat voor BSO accommodaties vrijwel altijd naar combinatiewoningbouw met andere functies gezocht wordt (o.a. met onderwijshuisvesting, peuterspeelzalen en sport- en scoutingaccommodaties). Een belangrijk knelpunt dat de Taskforce op dit punt signaleert is dat in bestemmingsplannen tot op heden nog onvoldoende rekening gehouden wordt met de bestemming kinderopvang. Dit knelpunt speelt volgens zowel kinderopvangondernemers als gemeenten in de meeste Vinex wijken.

Verder stelt de Taskforce vast dat in huisvestingsplannen voor het basisonderwijs nog niet standaard ruimte voor BSO accommodaties wordt ingecalculereerd terwijl dat met de voorkeuren van ouders²¹ en de aangepaste verantwoordelijkheid van het onderwijs wel voor de hand ligt.

7.5 Randvoorwaarden rond BSO accommodaties

Investerings in nieuwe BSO accommodaties komen alleen tot stand als de investeringsrisico's voldoende gedekt kunnen worden. Op dit punt constateert de Taskforce feitelijke knelpunten en knelpunten die gebaseerd zijn op beeldvorming bij onderwijsorganisaties en gemeenten.

Belangrijk knelpunt is de beperking van verhuurtermijnen voor onderwijslocaties aan BSO ondernemers²². De beperkte huurtermijnen vergroten enerzijds het ondernemersrisico voor de BSO ondernemer en hebben anderzijds ook een drukkend effect op de huurtarieven. Hierdoor worden zowel bij onderwijs als bij kinderopvangondernemers prikkels ontnomen om beschikbare locaties voor BSO in gebruik te nemen. Hoewel gemeenten deze belemmering kunnen wegnemen is dat in nog niet alle gemeenten gebeurd.

²⁰ Illustratief voor de gesignaleerde onduidelijkheid zijn de volgende passages uit recente krantenartikelen:

- *Alle basisscholen moeten na de vakantie dagelijks na schooltijd opvang bieden aan kinderen.* (NRC, 8/8/07)
- *Nu scholen verplicht zijn zelf de buitenschoolse opvang te regelen is de markt duidelijk toegenomen.* (BN/De Stem, 3/8/07)
- *Basisscholen zijn per 1 augustus verplicht om voorschoolse, tussenschoolse en buitenschoolse opvang (bso) aan te bieden.* (Brabants Dagblad, 3/8/07)
- *Alle basisscholen moeten vanaf vandaag tussen 07.30 en 18.30 uur opvang bieden aan kinderen als ouders daarom vragen.* (Elsevier, 1/8/07)
- *De buitenschoolse opvang die alle basisscholen vanaf volgende week moeten aanbieden, veroorzaakt grote problemen.* (Volkskrant, 28/7/07)
- *Scholen zijn vanaf volgend schooljaar namelijk verplicht voor- en naschoolse opvang te regelen voor hun leerlingen.* (Leidsch Dagblad, 10/7/07)

²¹ Een grote meerderheid van de ouders wil BSO (voor met name de jongere kinderen) bij school (Vyvoj 2007).

²² Illustratief voor dit knelpunt is de Modelovereenkomst verhuur schoolgebouwen die op de website www.scholenopvang.nl is opgenomen waarin in artikel 4. is opgenomen *Deze overeenkomst geldt voor een periode van 1 jaar, ingaande op en derhalve eindigende op Eén en ander behoudens het bepaalde in artikel 108 lid 2 WPO.*

Het motief daarvoor is dat gemeenten verantwoordelijk zijn voor de financiering van onderwijshuisvesting en dat zij bij groei van het aantal leerlingen de overtollige onderwijslocaties die voor BSO worden aangewend weer voor onderwijsdoeleinden willen benutten. De grondslag voor dit zogenaamde vorderingsrecht van gemeenten is wettelijk verankerd in de Wet op het primair onderwijs (WPO, o.a. art. 107, 108). Dit knelpunt wordt in de kern zowel op lokaal als op wetgevend niveau veroorzaakt door BSO en onderwijs niet als gelijkwaardige complementaire functies te beschouwen maar de onderwijsfunctie prioriteit te geven boven de opvangfunctie.

Stimulerend beleid om op lokaal niveau en op wetgevend niveau belemmeringen hieromtrent weg te nemen is volgens de Taskforce essentieel voor de ontwikkeling van voldoende capaciteit²³.

7.6 Onbekendheid met informatie over financiering

De Taskforce heeft vastgesteld dat er in de beeldvorming rond BSO accommodaties nog steeds hardnekkige misverstanden bestaan. Zo wordt door onderwijs en gemeenten de investeringsbereidheid van de kinderopvang onderschat. Deze onderschatting geldt ook voor de bereidheid van BSO ondernemers om voor langere tijd huurverplichtingen aan te gaan waardoor de financiële risico's van leegstand beperkt kunnen worden. Hierdoor ontstaat in meerdere gevallen ten onrechte het beeld dat onderwijs (binnen de onderwijsnormen) of de gemeente (in haar begroting voor onderwijshuisvesting) moet opdraaien voor investeringen en financiële risico's van BSO accommodaties. In algemene zin constateert de Taskforce in de gesprekken met de BSO branche dat gebrek aan kapitaal voor investeringen in BSO accommodaties niet als knelpunt wordt benoemd.

Een extra inspanning in kennisoverdracht en verspreiding van praktijkoplossingen over financiering van BSO huisvesting (met name naar gemeenten en onderwijs) is van belang voor het stimuleren van nieuwe uitbreidingsplannen.

7.7 Inefficiënt gebruik van BSO accommodaties

Op basis van het aangeleverde materiaal en de gesprekken met betrokken partijen stelt de Taskforce vast dat er sprake is van inefficiënt gebruik van de beschikbare BSO accommodaties. Dat blijkt uit het feit dat er sprake is van BSO wachtlijsten op maandag, dinsdag en donderdag terwijl er op woensdag en vrijdag in veel gevallen capaciteit beschikbaar is en sommige BSO accommodaties op deze dagen door gebrek aan vraag zelfs gesloten zijn.

Door een betere verdeling van de vraag naar BSO over de weekdays kunnen meer dan 20% kinderen extra gebruik maken van BSO zonder uitbreiding van de fysieke ruimte. Op het capaciteits- en gebruiksniveau van 2008 gaat het dan om extra opvangruimte voor meer dan 40.000 kinderen (20% van de 215.650 kinderen die naar verwachting per eind 2007 gebruik maken van BSO).

Die "ruimte" is echter niet op korte termijn te realiseren omdat dat afhankelijk is van het wijzigen van voorkeuren van ouders vaak in relatie tot hun werkgever, het aanpassen van schooltijden en de daaraan gekoppelde organisatorische aanpassingen in het basisonderwijs.

Toch is de Taskforce van mening dat op dit punt op langere termijn kansen liggen om de aansluiting tussen opvang en onderwijs structureel te verbeteren.

²³ Zie onder andere het beleid van de gemeente Eindhoven voor de combinatie opvang en onderwijs.

Naast een positief effect op de wachtlijstproblematiek voor buitenschoolse opvang verwacht de Taskforce dat het structureel aanpassen van het dag- en weekprogramma van kinderen ook een positieve bijdrage kan leveren aan de actuele knelpunten die onderwijs én kinderopvang en dus ook ouders én kinderen ervaren bij de uitvoering van de tussenschoolse en voorschoolse opvang. Uit de ontwikkeling in landen om ons heen (zie bijlage 3) blijkt dat ook daar initiatieven genomen worden op dit punt.

Een extra stimulans voor kennisoverdracht en verspreiding van praktijkvoorbeelden met andere dagprogramma's kan naar het oordeel van de Taskforce op langere termijn bijdragen aan het beperken van de wachtlijstproblematiek én de uitvoeringsproblemen van onderwijs en kinderopvang bij tussenschoolse en voorschoolse opvang. Daarnaast kan het een bijdrage leveren aan de aantrekkingskracht van de functie van pedagogisch medewerker in de BSO op de arbeidsmarkt.

7.8 Toenemende krapte op de arbeidsmarkt voor BSO medewerkers

De Taskforce heeft meerdere signalen ontvangen dat de kinderopvang in toenemende mate te maken heeft met de schaarste op de arbeidsmarkt. Specifiek in de BSO wordt deze schaarste versterkt door de beperking in de omvang van het dienstverband van pedagogisch medewerkers. BSO ondernemers zoeken oplossingen voor het personeelskrapte onder andere door het creëren van combinatiefuncties met het onderwijs. De Taskforce is geïnformeerd over verschillende belemmeringen bij het creëren van combinatiefuncties tussen onderwijs en kinderopvang. In het *Advies Combinatiefuncties*²⁴ zijn deze knelpunten nader onderzocht en werd een pleidooi gedaan om diverse belemmeringen op te heffen. Het betreft onder andere de BTW heffing over onderlinge detachering tussen onderwijs en kinderopvang. Nu de samenwerking tussen opvang en onderwijs een wettelijke grondslag heeft is er een extra argument om dit knelpunt vanuit het Kabinet voortvarend op te pakken.

²⁴ uitgebracht door de Stuurgroep Combinatiefuncties op verzoek van het ministerie van Sociale Zaken en Werkgelegenheid (juli 2005)

8. Oplossingsrichtingen voor wachtlijstproblematiek

8.1 Inleiding

Een belangrijke basis voor oplossingen is de onderlinge samenwerking tussen kinderopvang en onderwijs op lokaal en landelijk niveau. De Taskforce concludeert dat die samenwerking tussen deze onderscheiden sectoren onder invloed van de wetswijziging rond BSO zich sterk heeft ontwikkeld en er op meerdere fronten (o.a. accommodaties, personeel en programma's) samenwerking is gestart of wordt ontwikkeld²⁵. Dat is geen vanzelfsprekendheid omdat beide sectoren recent ook belast zijn met belangrijke structuurveranderingen²⁶ die veel inzet van onderwijsorganisaties en kinderopvangondernemers hebben gevraagd, en nog steeds vragen. De betrokken partijen concluderen dat het ambitieuze tijdpad van de nieuwe wetgeving enerzijds prikkelend heeft gewerkt, maar anderzijds ook te krap is geweest om tot een volledig sluitende implementatie te komen. De sterke groei van de BSO heeft de opdracht aan kinderopvang en onderwijs ook niet gemakkelijker gemaakt.

8.2 Realistische verwachtingen

Op basis van de beschikbare informatie concludeert de Taskforce dat de vraag naar BSO de komende jaren zal blijven groeien zodat het niet realistisch is te veronderstellen dat de wachtlijstproblematiek voor BSO op korte termijn opgelost wordt. Wel is het mogelijk door het creëren van betere randvoorwaarden en het wegnemen van actuele belemmeringen de recordgroei aan BSO capaciteit die ondernemers nu realiseren voort te zetten. Daardoor zal op termijn een beter evenwicht ontstaan tussen vraag en aanbod. Het is niet alleen in het belang van onderwijs en kinderopvangondernemers maar vooral ook van ouders en kinderen om onrealistische verwachtingen te voorkomen.

Ouders en kinderen die nu buiten de boot vallen kunnen terugvallen op second best oplossingen waarbij het aanpassen van werkritmes mogelijk soelaas biedt vanwege de wél beschikbare opvangcapaciteit op woensdag- en vrijdag.

Naast deze mogelijkheid voor ouders om zélf actie te ondernemen is de Taskforce van mening dat er ook een belangrijke taak is weggelegd voor alle bij de uitvoering betrokken partners. In dit hoofdstuk een overzicht van de maatregelen die bijdragen aan het beperken van de wachtlijstproblematiek.

8.3 Meer (geschikte) ruimte voor uitbreiding van BSO

Extra aandacht en ruimte voor opvangaccommodaties in bestemmingsplannen²⁷ en in plannen voor onderwijshuisvesting is van groot belang om de groeiende behoefte structureel te kunnen beantwoorden. Op dit vlak ligt er volgens alle betrokken partijen een belangrijke rol voor gemeenten die betrokken zijn bij de financiering van onderwijshuisvesting, bij vraagstukken rond bestemmingsplannen en ruimtelijke ordening en bij de huisvesting van onder andere sport- en scoutingaccommodaties. Dat creativiteit ruimte geeft blijkt uit een inventarisatie van best practices

²⁵ Door meerdere gesprekspartners werd dit geïllustreerd door de samenwerkingsinitiatieven van de Werkgroep Onderwijs Kinderopvang (WOK)

²⁶ O.a. lumpsumfinanciering vanaf 2006 bij onderwijs en Wet Kinderopvang vanaf 2005 in de Kinderopvang

²⁷ Bijvoorbeeld bij de actualisering van bestemmingsplannen

in de BSO²⁸ waar huisvestingscombinaties met steeds meer sportverenigingen (zie o.a. Kampong, Cartouche), scouting, boerderijen en andere voorzieningen ontwikkeld worden.

Om de extra inzet van gemeenten te ondersteunen pleit de Taskforce voor een resultaatgerichte stimuleringsregeling die gemeenten in staat stelt extra ondersteuning te bieden aan de uitbreiding van BSO accommodaties door kinderopvangondernemers en andere betrokken partijen.

De Taskforce ziet daarnaast een rol voor de brancheorganisaties voor kinderopvang en de Belangenvereniging voor Ouders in de Kinderopvang (BOinK) op om op korte termijn de Convenantafspraken te evalueren en waar mogelijk en noodzakelijk (evt. tijdelijke) afspraken te maken om op landelijk niveau belemmeringen voor uitbreiding van BSO accommodaties weg te nemen. In dat verband wordt door de gesprekspartners van de Taskforce onder andere gewezen op de criteria die van toepassing zijn op voorzieningen voor voorschoolse opvang, de uniforme eisen die nu gesteld worden aan BSO voor verschillende leeftijdscategorieën en de criteria voor buitenruimte die van toepassing zijn op binnensport BSO's.

8.4 Wegnemen onduidelijkheden over rolverdeling bij uitbreiding

Eenduidige informatie over de rolverdeling en verantwoordelijkheid van de betrokken partijen te verstrekken draagt bij aan het onderlinge ontwikkelingsklimaat en aan realistische verwachtingen bij ouders. De Taskforce is van mening dat op initiatief van het ministerie van Onderwijs, Cultuur en Wetenschap en in overleg met de betrokken partijen de reikwijdte van verantwoordelijkheden beter gecommuniceerd moet worden.

Kern van die rolverdeling is dat het basisonderwijs verantwoordelijk is voor een goede aansluiting met de beschikbare opvangcapaciteit, kinderopvangondernemers verantwoordelijk zijn voor de exploitatie en uitbreiding van opvangcapaciteit. Gemeenten zijn verantwoordelijk voor het creëren van voldoende ruimte voor BSO in bestemmingsplannen en plannen voor onderwijshuisvesting.

Aanvullend kan de lokale overheid als spin in het web voor jeugdbeleid een stimulerende rol vervullen bij het ontwikkelen van BSO accommodaties.

8.5 Verbeteren randvoorwaarden rond BSO accommodaties

Een belangrijk knelpunt voor de verdere uitbreiding van BSO is de terughoudendheid van gemeenten en onderwijs om voor BSO op schoollocaties langdurige huurtermijnen af te sluiten. De Taskforce pleit voor de ontwikkeling door koepelorganisaties van een standaardovereenkomst waarmee lokale afspraken tussen gemeente, onderwijs en kinderopvangondernemers voor langdurige huurtermijnen voor schoollocaties kunnen worden vastgelegd.

Om de gelijkwaardigheid van de positie van BSO en Onderwijs bij scholen te verankeren pleit de Taskforce voor de langere termijn voor aanpassing van de Wet op het primair onderwijs (WPO) om meer ruimte te creëren voor het structureel vestigen van BSO accommodaties bij scholen.

²⁸ Zie www.schoolenopvang.nl voor creatieve huisvestingsvoorbeelden waaronder de BSO box die is ontwikkeld door BOinK en het Waarborgfonds Kinderopvang.

8.6 Meer informatie en faciliteiten uitbreidingsmogelijkheden

De Taskforce pleit voor een tijdelijk kenniscentrum in de vorm van een Netwerkbureau Uitbreiding BSO dat de komende periode onderwijs, gemeenten en kinderopvangondernemers ondersteunt door:

- het actief inventariseren/verspreiden van best practices;
- het periodiek monitoren van de gerealiseerde uitbreiding en de wachtlijstproblematiek;
- het signaleren van knelpunten bij onderwijs, kinderopvang en gemeenten en het (laten) uitwerken van oplossingen.

Dit Netwerkbureau Uitbreiding BSO moet in nauwe samenhang functioneren met bestaande initiatieven van koepelorganisaties van onderwijs, kinderopvang en gemeenten.

Het Netwerkbureau Uitbreiding BSO moet ondersteuning en expertise leveren aan betrokken partijen en in nauwe samenhang functioneren met bestaande initiatieven van koepelorganisaties van onderwijs, kinderopvang, gemeenten en met de Werkgroep Onderwijs Kinderopvang waar afstemming en overleg tussen betrokken partijen plaatsvindt.

Als referentie voor de vormgeving van dit kenniscentrum wordt verwezen naar het Netwerkbureau Uitbreiding Kinderopvang dat op succesvolle wijze de uitbreiding van kinderopvang tot 2004 heeft ondersteund.

Het Waarborgfonds Kinderopvang werkt aan verbreding van haar activiteiten om maatwerkoplossingen te kunnen bieden voor de financiering van BSO accommodaties. De Taskforce doet de aanbeveling aan de staatssecretaris om waar nodig dit initiatief te ondersteunen.

De Taskforce pleit daarnaast voor een intensievere betrokkenheid op lokaal niveau van woningbouwcorporaties bij het realiseren van combinatiewoningbouw waar BSO onderdeel van is. Door diverse woningbouwcorporaties zijn hiertoe inmiddels initiatieven genomen.

8.7 Bevorderen efficiënter gebruik van BSO accommodaties

Het wachtlijstonderzoek (B&A Consulting, 2007) onderbouwt de stelling van kinderopvang-ondernemers dat ruim 20% van de huidige BSO capaciteit onbenut blijft door de onderbezetting op woensdag en vrijdag. De Taskforce pleit voor inventarisatie en bredere verspreiding van initiatieven die leiden tot een betere benutting van de BSO capaciteit.

Het tijdelijk kenniscentrum (zie 8.6) kan daarbij een stimulerende rol vervullen.

8.8 Belemmeringen wegnemen werving personeel

De Taskforce is van mening dat met name de branche zelf structureel verantwoordelijk is voor de positionering op de arbeidsmarkt. Wel constateert de Taskforce belemmeringen bij het creëren van combinatiefuncties tussen onderwijs en kinderopvang. Reeds meer dan twee jaar geleden in het Advies Combinatiefuncties uitgebracht door de Stuurgroep Combinatiefuncties op verzoek van het ministerie van Sociale Zaken en Werkgelegenheid (juli 2005) werd een pleidooi gedaan om deze belemmeringen op te heffen. Het betreft onder andere de BTW heffing over onderlinge detachering tussen onderwijs en kinderopvang.

Nu de samenwerking tussen opvang en onderwijs een wettelijke grondslag heeft is er een extra argument om dit knelpunt vanuit het Kabinet voortvarend op te pakken.

De overheid kan haar steentje bijdragen door de ontwikkeling van combinatiebanen en klasse-assistenten mogelijk te maken. Hiervoor zijn in het Regeerakkoord ook afspraken gemaakt. Sociale partners hebben aangegeven aanvullend hierop aan de zogenaamde CAO-tafels regelingen te treffen die deze inzet ook mogelijk te maken.

Ook kan de (Rijks) overheid indirect bijdragen aan het aantrekkelijk maken van het werken in de buitenschoolse opvang via publieksacties of via beperkte ondersteuning van arbeidsmarktfondsen.

Bij de actoren die kunnen bijdragen aan het terugdringen van de personeelsproblematiek behoren ook de zogenaamde Convenantpartijen. Dat zijn de twee brancheorganisaties (MOgroep Kinderopvang en de Branchevereniging ondernemers in de kinderopvang) én de landelijke ouderorganisatie Boink. Deze drie partijen hebben in het kwaliteitssysteem van de kinderopvang de rol gekregen om afspraken over kwaliteit onderling te ontwikkelen. De branche en de ouders hebben het primaat bij afspraken op dit punt.

Verschillende gesprekspartners hebben in de richting van de Convenantbesprekingen (en soms ook CAO-besprekingen) een aantal suggesties gedaan. Die suggesties gaan uit van het principe dat kwaliteit niet moet worden aangetast maar dat wel meer rekening gehouden moet worden met de nieuwe vraagstukken die voortkomen uit het samenwerken met het onderwijs, al dan niet in of rondom het schoolgebouw. De suggesties die zijn gedaan betreffen:

- meer functiedifferentiatie binnen het beroep van pedagogisch medewerker (leidster);
- het mogelijk maken om met andere vooropleidingen (met eventuele bijscholing on the job) in de buitenschoolse opvang te werken (met name voor oudere kinderen in bijvoorbeeld sportieve en culturele activiteiten).

8.9 Terugdringen overige wettelijke belemmeringen

De Taskforce bepleit screening en waar nodig aanpassing van overige wetgeving om meer ruimte te creëren voor de samenwerking tussen opvang en onderwijs. Concreet gaat het dan onder andere om BTW heffing over onderlinge detachering tussen onderwijs en opvang en de fiscale beperking van kinderopvangaanbieders om vrijwilligersvergoedingen uit te keren in het kader van de uitvoering van tussenschoolse opvang en om de fiscale regelingen rond gastouderopvang.

8.10. Overige aanbeveling voor de langere termijn

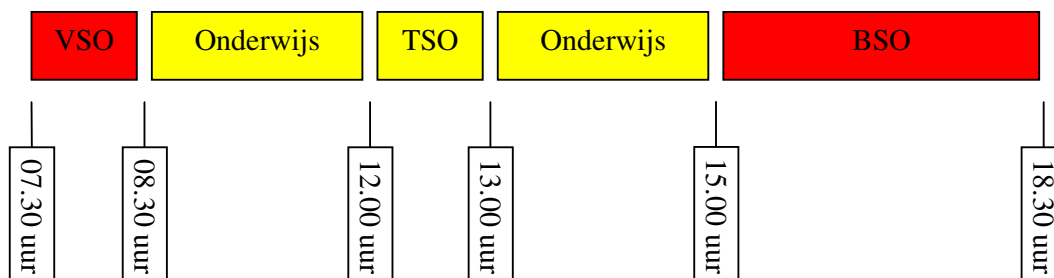
Volgens alle betrokken partijen kan de ontwikkeling van de BSO niet los gezien worden van de actuele knelpunten bij voorschoolse (VSO) en tussenschoolse opvang (TSO).

In de kern worden de knelpunten bij VSO en TSO veroorzaakt door het feit dat voor een beperkte tijdsduur van maximaal 1 uur per dag een apart opvangarrangement georganiseerd en in stand gehouden moet worden.

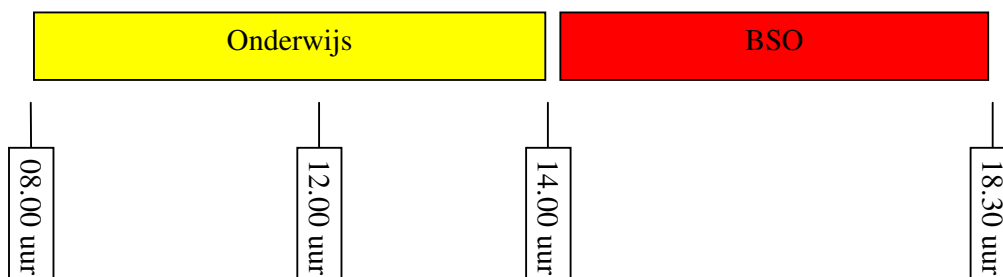
Bij de voorschoolse opvang wordt deze problematiek nog versterkt door dat slechts een beperkt aantal kinderen gebruik maakt van de VSO. Het gevolg daarvan is dat er centrale voorzieningen voor meerdere scholen moeten worden ingericht. Dat leidt ertoe dat er logistieke problemen ontstaan bij het tijdig vervoer van kinderen naar de verschillende scholen.

Ondanks het beperkte gebruik en de korte gebruiksduur per dag dienen de VSO voorzieningen wel aan de hoge kwaliteitscriteria van de kinderopvang te voldoen.

Het kostendekkend en kwalitatief verantwoord uitvoeren van VSO is daarmee een schier onmogelijke opgave geworden.



Met de actuele ontwikkeling van de arbeidsmarkt en de steeds beperktere beschikbaarheid van informele opvang en vrijwilligers ligt een minder versnipperd dagarrangement voor de hand waarbij een aparte voorziening voor voorschoolse en tussenschoolse opvang vervalt.



Deze aanpassing op langere termijn vergt een brede discussie en een intensieve inzet van ouders, werkgevers, onderwijs en kinderopvang. Het aangaan van de discussie over een minder versnipperd dagarrangement verdient voor de langere termijn volgens de Taskforce de voorkeur boven het ad hoc aanpassen van regelingen en criteria voor de voorschoolse en tussenschoolse opvang omdat daarmee in de kern het probleem van de uitvoerbaarheid niet wordt opgelost.

9. Slotopmerkingen

Zoals blijkt uit deze rapportage blijkt kent de implementatie van de motie Van Aartsen/Bos een stormachtig verloop waarbij knelpunten en tijdelijke oplossingen veel aandacht krijgen. Daarnaast heeft de Taskforce geconstateerd dat ook steeds meer gebruik gemaakt wordt van de combinatie van onderwijs en opvang voor een positieve profilering van het voorzieningenaanbod voor 4 t/m 11 jarigen.

Niet alleen in Nederland is de combinatie opvang en onderwijs actueel. Een blik in de landen om ons heen geeft aan dat ook bij andere Europese landen de combinatie van opvang en onderwijs actueel is. Deze ontwikkelingen hebben veel overeenkomsten met de uitgangspunten zoals die zijn gekozen bij de invulling van de motie Van Aartsen/Bos. De overeenkomsten tussen de ontwikkelingen in genoemde landen zijn:

- de organisatie van onderwijs en vrije tijd in of rondom het schoolgebouw.
- de herverdeling van de tijdstippen waarop onderwijs en vrije tijdactiviteiten worden aangeboden.
- het beter gebruiken van pedagogisch medewerkers in het onderwijs, waardoor een meer totaal beeld ontstaat van de kennis en kundes van het kind.

In de bijlage zijn deze internationale ontwikkelingen beknopt omschreven.

Bijlage 1: Bezetting Taskforce BSO



mr. drs. B.J. Bruins

Voorzitter Taskforce

Bruno Bruins (1963) is sinds 23 februari 2007 waarnemend burgemeester van Leidschendam-Voorburg. Hij was van 7 juli 2006 tot 22 februari 2007 staatssecretaris van Onderwijs, Cultuur en Wetenschap. Eerder was de heer Bruins onder meer werkzaam bij enkele vervoersbedrijven en voor de VVD in de periode 2000-2006 wethouder van Den Haag.



Mw. A.E. Oude Alink

Lid Taskforce

Janneke Oude Alink (1958) is wethouder voor GroenLinks van onder andere Jeugdzaken, Onderwijs en Welzijn in de gemeente Hengelo. Daarnaast is zij bestuurlijk trekker van het plan van de G27 om samen met het Kabinet knelpunten in het jeugdbeleid aan te pakken. Zij heeft uitgebreide ervaring met de ontwikkeling van kinderopvang en brede schoolconcepten.



mr. J.W. Schraven

Lid Taskforce

Jan Schraven (1960) is beleidsadviseur financiële en materiële zaken van de VBKO (Vereniging van Besturenorganisaties voor Katholiek Onderwijs). Hij heeft jarenlange ervaring met beleidsadvisering over onderwijshuisvesting.



S.P.C. Vinders

Lid Taskforce

Serv Vinders (1950) heeft jarenlange ervaring als adviseur in de kinderopvangbranche. Als organisator van beleidsreizen op het gebied van kinderopvang heeft hij uitgebreide kennis van de kinderopvang in omliggende landen. Vinders was 4 jaar verbonden aan het Netwerkbureau Uitbreiding Kinderopvang.



E. Buitenhok

Secretaris Taskforce

Ed Buitenhok (1967) is sinds 1996 actief als adviseur voor kinderopvang- en onderwijsorganisaties, gemeenten en brancheorganisaties. Hij heeft o.a. een bijdrage geleverd aan het Programmabureau Implementatie Wet Kinderopvang en is betrokken bij diverse trajecten die gericht zijn op de aansluiting tussen onderwijs en kinderopvang.

Bijlage 2: Gesprekspartners Taskforce BSO

- mw. E. van Bokhorst, Besturenraad
- mw. M. Bolt, Kinderopvang Kids2B Bedum
- A. de Boij, Kinderopvang Partou Amsterdam
- mw. E. Brand, Kinderopvang De Bevelanden Goes
- mw. W. Briedé, Kinderopvang DAK Den Haag
- S. Dekker (wethouder), mw. A.K. Westenbroek, Gemeente Den Haag
- mw. H. van Dijk, L. Möhlmann, Gemeente Utrecht,
- mw. M. Heijtel, Kinderopvang Impuls Amsterdam,
- mw. A. Hol, Kinderopvang Humanitas Heerlen,
- mw. A. van Hoof, Kinderopvang Ludens Utrecht
- G. Jellesma, Belangenvereniging van Ouders in de Kinderopvang
- P. Kuiper, Kinderopvang Nederland Utrecht / de Branchevereniging ondernemers in de kinderopvang
- W. Kuiper, F. Rutjes, Vereniging van Nederlandse Gemeenten,
- F. Muijzers (wethouder), mw. I. v.d. Meer, M.L. Leeuwenburgh, Gemeente Zoetermeer
- P. Peters, Kinderopvang Catalpa Hengelo
- J. Plantenga, Universiteit Utrecht / Rijksuniversiteit Groningen
- W. Reedijk, Aedes Vereniging van woningcorporaties in Nederland
- J. Ringens, mw. J. de Jonge-Baas, Stichting Waarborgfonds Kinderopvang
- S. Schrover, Kinderopvang 2Samen Den Haag
- L. Schuerman, Kinderopvang B4Kids Leiden / de Branchevereniging ondernemers in de kinderopvang
- J. Spanjaard, Stichting Openbaar Onderwijs Hilversum,

- S. Steen, Verenigde Bijzondere Scholen
- mw. L. Versteeg, mw. C. Bienemann, MOGroep Kinderopvang
- J. Vlaanderen, VOS/ABB, de vereniging voor bestuur en management in het openbaar en algemeen toegankelijk onderwijs
- M. Wigman, Algemene Vereniging Schoolleiders
- mw. M. Wittebol, Stichting Kinderopvang Hilversum

Bijlage 3: Europese ontwikkelingen rond opvang en onderwijs

Elk land heeft een eigen organisatie van de buitenschoolse opvang en ook het basisonderwijs is in elk land anders georganiseerd. Eenvoudige transfers van mogelijke goede voorbeelden uit het buitenland zijn dan ook niet mogelijk. Wat wel opgemerkt kan worden zijn herkenbare ontwikkelingen in een aantal landen die in ieder land verschillend worden opgevuld. Deze herkenbare ontwikkelingen hebben veel overeenkomsten met de uitgangspunten zoals die zijn gekozen bij de invulling van de motie Van Aartsen/Bos.

In Engeland is een ambitieus programma gestart van ‘integrated schools’. Tot 2022 moeten alle scholen voor basis- en voortgezet onderwijs worden geïntegreerd met wat in Nederland buitenschoolse opvang heet. Deze integratie betreft de aanpassing van gebouwen (die voor een deel met Private Public Partnerships worden gefinancierd). Maar ook de integratie van onderwijs en “leisure time” in het dagritme. Uitgangspunt is een aanbod voor ouders en kinderen van “Dusk to Dawn”.

In de Bondsrepubliek is ook een ontwikkeling zichtbaar dat in verschillende Länder van de Bondsrepubliek gestreefd wordt naar de zogenaamde Ganztagschule. Een gebouw én een aanbod waarbij onderwijs en vrije tijd worden aangeboden veelal in of rond het schoolgebouw. Én waarbij ook in het dagritme onderwijs en vrije tijd zijn geïntegreerd.

Deze integratie van school en vrije tijd is zoals bekend in Scandinavië al langer doorgevoerd. Met name Zweden heeft een verregaande integratie gerealiseerd. Daarbij moet echter – naast de opmerking dat keuzes in landen niet over te plaatsen zijn – worden opgemerkt dat deze keuzes ook pas sinds de jaren zeventig en tachtig van vorige eeuw zijn gemaakt. Keuzes die vaak werden geïnitieerd door een toenemende arbeidsparticipatie van vrouwen.