

4

Participatie in onderwijs

In Amsterdam volgen ongeveer 250.000 jongeren een opleiding, van voorschool tot een universitaire master. Deze jongeren wonen niet allemaal in Amsterdam, ongeveer de helft van de studenten op het MBO, HBO en in het wetenschappelijk onderwijs (WO) woont bijvoorbeeld buiten de stad. Ongeveer 180.000 Amsterdamse jongeren tussen de 2 en 24 jaar volgen in Amsterdam onderwijs. In dit hoofdstuk staat centraal hoe het is gesteld met het onderwijs in de stad.



Kernpunten

- De kwaliteit van het Amsterdamse basisonderwijs is gestegen: het aandeel zwakke scholen in het (speciaal) basisonderwijs is ten opzichte van 2010 gedaald.
- Het aandeel peuters met een (risico op) taalachterstand dat deelneemt aan een erkende voorschool is gestegen van 55% in december 2010 tot 71% in december 2012.
- In het Amsterdamse speciaal onderwijs zitten sinds 2003/'04 minder kinderen met een ernstige ontwikkelingsstoornis (REC 4). In Nederland is dit aantal in dezelfde periode gestegen.
- De basisschooladviezen werden in de loop der jaren hoger, het aandeel HAVO/VWO en VWO nam toe, van 28% in 2006 tot en met 35% in 2011.
- Sindsdien is dit stabiel.
- Het aandeel leerlingen dat voortijdig de school verlaat is gedaald: in 2007/'08 verliet 15% van de MBO'ers het MBO zonder startkwalificatie, in 2011/'12 is dit 11%.
- Het aantal studenten dat in Amsterdam woont, blijft stijgen. In Amsterdam gaat dit harder dan in de rest van Nederland.

In dit hoofdstuk beschrijven we de aantallen leerlingen en studenten, van voor- en vroegschoolse educatie via het basis- en voortgezet onderwijs tot en met het MBO, HBO en WO. Ook is er aandacht voor de kwaliteit van het onderwijs en voor schooladviezen, Cito-scores, gevolgde schoolniveaus, eindexamenresultaten en verzuim. Speciale aandacht is er voor de doorstroom binnen schoolsoorten en het combineren en stapelen van opleidingen. Verschillen tussen jongens en meisjes en leerlingen van verschillende herkomstgroepen worden, waar relevant, genoemd.

Voor- en vroegschoolse educatie

Om te voorkomen dat kinderen bij aanvang van de basisschool al op achterstand staan is er voor- en vroegschoolse educatie (VVE). Voorschoolse educatie is bedoeld voor kinderen van 2,5 t/m 3 jaar en vindt plaats in peuterspeelzalen of kinderdagverblijven. Deze voorscholen werken samen met een basisschool waar ook vroegschoolse educatie wordt gegeven. Vroegschoolse educatie is bedoeld voor kleuters van 4 tot 6 jaar.

Vrijwel alle Amsterdamse kinderen worden geïndiceerd door een arts of verpleegkundige van de GGD.¹ Kinderen met een (risico op) taalachterstand krijgen een VVE-indicatie. Kinderen met deze indicatie

hebben baat bij het volgen van een voorschoolprogramma, waarbij kinderen spelenderwijs in aanraking komen met de Nederlandse taal. De (mogelijke) taalachterstand wordt bepaald op basis van twee criteria: er wordt thuis geen Nederlands gesproken en de ouders hebben een laag opleidingsniveau. Per maart 2013 zal de indicatiestelling worden aangescherpt. Nadat een arts of verpleegkundige een voorlopige indicatie heeft gegeven, worden kinderen met een (mogelijke) taalachterstand uitgenodigd door een opvoedadviseur van het OKC (Ouder Kind Centrum). De opvoedadviseur geeft een definitieve indicatie en krijgt een belangrijke rol in de toeleiding van het kind naar de voorschool. Zij geeft ouders informatie over het aanbod van voorscholen in de buurt. Daarnaast helpt zij de ouders met aanmelding van hun kind.

Op 1 december 2012 hebben 5.823 peuters een VVE-indicatie, 4.116 van hen nemen deel aan de voorschool (afb. 4.1). De voorschool bereikt dus 71% van de doelgroep. Tussen december 2010 en december 2012 steeg het bereik van deze doelgroep van 55% naar 71%. In 2013 daalde het aandeel bereikte kinderen weer naar 66% per 1 mei 2013. Het totaal aantal deelnemende kinderen is nauwelijks veranderd. De omvang van de doelgroep varieert, elke maand gaan er kinderen af en komen er nieuwe bij. De leegloop van de kinderdagverblijven is de belangrijkste reden dat het aantal deelnemende peuters niet is gestegen

Het bereik van de doelgroep verschilt sterk per stadsdeel. In Noord worden de meeste peuters bereikt (89%), in Centrum (38%) en Zuidoost (51%) de minste. In Centrum is het bereik de afgelopen jaren wel sterk gestegen.

Amsterdam wil de voorschool aanbieden aan doelgroepkinderen en aan niet-doelgroepkinderen, zodat er gemengde groepen ontstaan. In totaal gaan 6.699 peuters per december 2012 naar de voorschool. Alle erkende voorscholen in Amsterdam hebben gezamenlijk 7.157 plaatsen, waarvan 5.047 op een peuterspeelzaal en 2.110 op een kinderdagverblijf. Het aantal voorschoolplaatsen is, net als het aantal plaatsen in de kinderdagverblijven, de afgelopen

Afb. 4.1 Aantal doelgroepeuters op de voorschool en bereik doelgroepeuters, december 2012

stadsdeel	aantal doelgroepeuters op voorschool	aandeel doelgroepeuters op voorschool (%)
Noord	781	89
West	768	83
Nieuw-West	1.025	74
Zuid	277	73
Oost	544	68
Zuidoost	647	51
Centrum	74	38
totaal	4.116	71

bron: DMO

jaren sterk gestegen. Eind 2010 waren er nog maar 5.739 plaatsen. Toch staan in december 2012 nog 684 doelgroepkinderen op een wachtlijst, in 96% van de gevallen is dit een wachtlijst voor een (gratis) voorschoolplek op een peuterspeelzaal. De wachtlijsten zijn verspreid over de stad en per locatie te beperkt in omvang om een nieuwe voorschool te beginnen. Daarnaast zijn er aanwijzingen dat de daling van de kinderopvangtoeslag ervoor zorgt dat sommige ouders hun kinderen van het kinderdagverblijf halen en onderbrengen op een gratis plek op de voorschool bij een peuterspeelzaal.

Kwaliteit voorscholen

De gemeente heeft veel aandacht voor de kwaliteit van de voorscholen. Daarom is eind 2010 het Kwaliteitskader Voor- en Vroegschoolse Educatie Amsterdam 2010-2014 vastgesteld. Hierin zijn de randvoorwaarden voor kwalitatief hoogwaardige VVE vastgelegd, evenals verdere ontwikkelingen in de VVE tot en met 2014. De gemeente wil onder andere de kwaliteit monitoren en de effecten van de VVE inzichtelijk maken. Per januari 2013 doen 26 VVE's mee aan de pilot Kwaliteitsaanpak Voor- en Vroegschoolse Educatie, ruim de helft van deze VVE-locaties zijn in (Nieuw)-West

De kwaliteit van de voorscholen voldoet volgens de GGD en de Inspectie van het Onderwijs over het algemeen aan de eisen. De inspecties van 2012 laten desondanks zien dat de kwaliteit van de kinderdagverblijven met voorschool gemiddeld gezien achterblijft bij de kwaliteit van de peuterspeelzalen met voorschool. Daarnaast zijn er grote verschillen tussen locaties. Amsterdam kent een aantal zeer goede voorscholen, maar bij een aantal kleinere, particuliere kindercentra met VVE is de kwaliteitsborging zeer kwetsbaar.

In 2008 bleek dat het taalniveau van veel leidsters niet toereikend was. Een groot aantal van hen is daarop getraind en getoetst om aan de – per januari 2012 vastgestelde – taalnorm (de Amsterdamse taalnorm) te voldoen. Leidsters die niet slagen moeten verplicht nascholen en mogen in de tussentijd alleen voor de groep staan met een collega die wel het vereiste taalniveau heeft. Slaagt een leidster niet voor de nascholing dan mag zij definitief niet meer voor de groep staan. Sinds 2009 hebben ruim 1.500 leidsters de taaltoets gedaan. In januari 2013 is bijna 80% volledig geslaagd. Circa 6% is afgevalen.

Speciaal onderwijs

Leerlingen die niet op reguliere scholen terecht kunnen omdat zij moeilijk leren of een handicap hebben, kunnen op het speciaal onderwijs terecht. Zo is er speciaal basisonderwijs, waar leerlingen in principe opgeleid worden om door te stromen naar het reguliere voortgezet onderwijs. Daarnaast is er speciaal onderwijs voor leerlingen met een handicap, zowel basis- als voortgezet speciaal onderwijs.

Leerlingaantal in speciaal basisonderwijs blijft afnemen

In 2012/'13 volgen 1.271 leerlingen speciaal basisonderwijs op een van de dertien speciale basisscholen in Amsterdam. Dit zijn scholen voor moeilijk lerende kinderen, kinderen met opvoedproblemen en kinderen die overige speciale zorg en aandacht nodig hebben. Het speciaal basisonderwijs streeft ernaar dezelfde kerndoelen te halen als het reguliere basisonderwijs, maar leerlingen mogen er langer over doen (t/m hun 14e). De overheid probeert zo weinig mogelijk leerlingen naar het speciaal basisonderwijs te laten gaan door leerlingen zoveel mogelijk in het regulier onderwijs te houden, al dan niet met 'een rugzakje'. Er is dan ook een sterke daling van leerlingaantallen in het speciaal basisonderwijs te zien, in 2011/'12 25% ten opzichte van 2005/'06. Dit is een sterkere daling dan landelijk (15%). In schooljaar 2011/'12 telt het reguliere basisonderwijs 799 leerlingen met een rugzakje, hun aandeel is het hoogst in Centrum en Zuid en het laagst in Zuidoost. Het aantal rugzakleerlingen is ongeveer gelijk aan dat in 2009/'10.

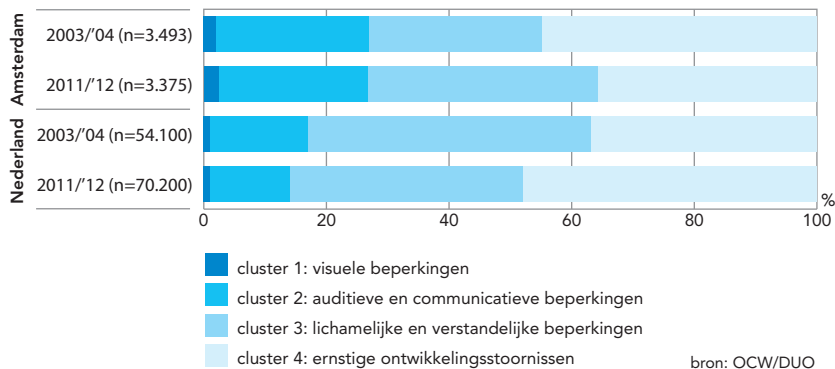
Van de dertien speciale basisscholen zijn twee scholen per 1 januari 2013 als zwak geoordeeld en één school als zeer zwak; bijna een kwart is dus zwak. Die ene zeer zwakke speciale basisschool neemt deel aan de Verbeteraanpak van het programma Kwaliteitsaanpak Basisonderwijs Amsterdam. In vergelijking met 1 januari 2011 is er een lichte verbetering te zien, toen waren er namelijk nog vijf (zeer) zwakke speciale basisscholen in Amsterdam.

Aantal Cluster 4-leerlingen daalt in Amsterdam terwijl dat stijgt in Nederland

In 2012/'13 zitten op het (voortgezet) speciaal onderwijs 3.236 leerlingen (van 4 t/m 22 jaar) op een van de 34 scholen in Amsterdam. Dit aantal is de afgelopen negen jaar redelijk stabiel. Het speciaal onderwijs is verdeeld in clusters. De clusters 1 t/m 3 bestaan uit scholen voor kinderen met visuele (REC 1), communicatieve (REC 2) of verstandelijke en/of lichamelijke handicaps (REC 3). Cluster 4 bestaat uit scholen voor kinderen met ernstige ontwikkelingsstoornissen (psychiatrische of gedragsstoornissen en langdurig psychiatrisch zieken). In het speciaal onderwijs zijn jongens al jaren in de meerderheid, 72% van de leerlingen op het (voortgezet) speciaal onderwijs is jongen. De verhouding jongen/meisje verschilt per cluster, van 59% jongens (REC 1) tot 83% jongens (REC 4). Deze verhoudingen komen overeen met het landelijke beeld.

De aantallen leerlingen op het speciaal onderwijs in Amsterdam zijn de afgelopen acht jaar ongeveer gelijk gebleven, in Nederland zijn ze tussen 2003/'04 en 2011/'12 daarentegen met 30% gestegen.² Deze stijging deed zich vooral voor op het voortgezet speciaal onderwijs, waar de stijging 75% was. Er was vooral een toename van zeer moeilijk opvoedbare kinderen en psychisch langdurig zieken op Cluster 4-scholen (+ 67%), maar er was ook een toename van zeer moeilijk lerende kinderen op Cluster 3-scholen

Afb. 4.2 Verdeling leerlingen op (voortgezet) speciaal onderwijs naar clusters, Amsterdam en Nederland



(+ 10%). In Amsterdam nam in dezelfde periode het aantal leerlingen op Cluster 4-scholen voor basis en voortgezet speciaal onderwijs opmerkelijk sterk af (-23%). Het aantal leerlingen op Cluster 3-scholen nam juist toe (+ 28%, zie afb. 4.2).

Verzuim op het speciaal onderwijs hoog op Cluster 4-scholen

In 2011/'12 tellen de Amsterdamse scholen voor speciaal onderwijs 2.700 Amsterdamse leerlingen. Hiervan hebben er 208 verzuimd, 7,7%. Verzuim wordt binnen het speciaal onderwijs verdeeld in verzuim op cluster 1 t/m 3-opleidingen (3,8%), verzuim op cluster 4-opleidingen van (leerlingen van 5 t/m 12 jaar, 4,8%) en verzuim op cluster 4-opleidingen (leer-

lingen boven de 12 jaar, 22,7%). Vooral onder deze laatste groep is het verzuim hoog, al jaren. Cluster 1 t/m 3-leerlingen zijn de afgelopen jaren meer gaan verzuimen, het percentage liep op van 1,8 in 2007/'08 naar 3,8 in schooljaar 2011/'12.³

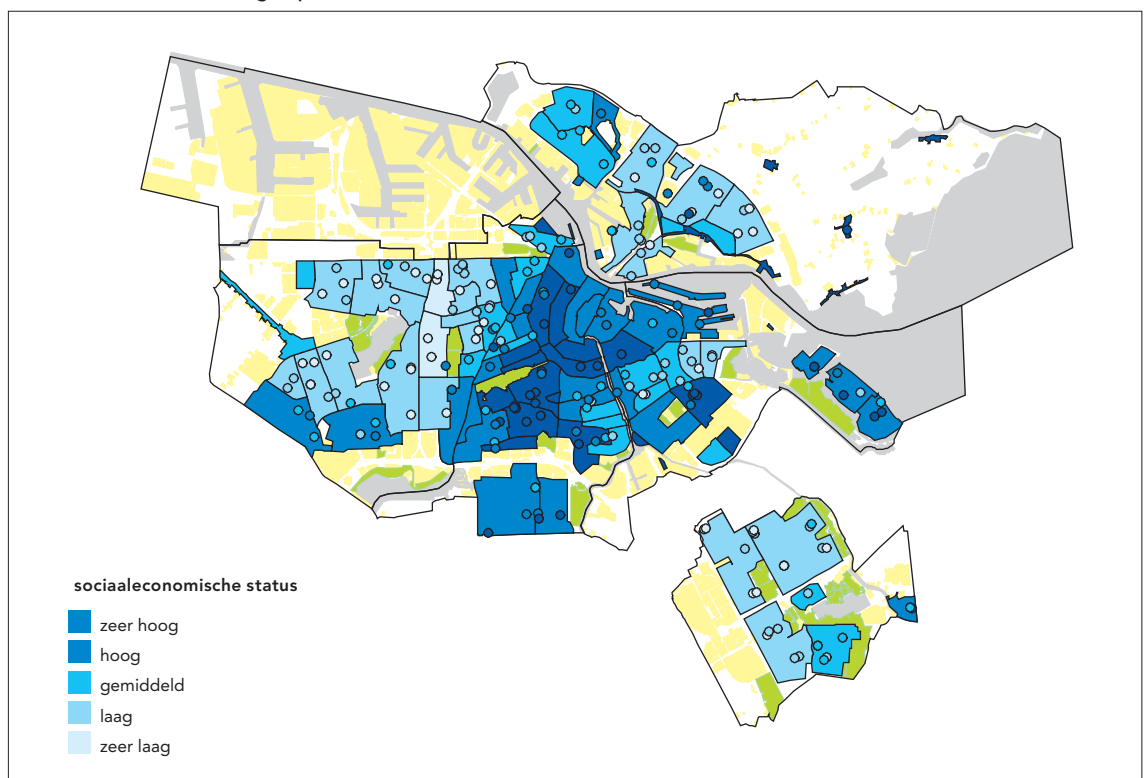
Basisonderwijs

In het schooljaar 2012/'13 zitten op de 208 Amsterdamse basisscholen 60.165 leerlingen. Sinds 2005/'06 stijgt het aantal basisschoolleerlingen in lijn met de bevolkingsgroei, jaarlijks ongeveer met 1%. Deze groei komt voornamelijk door een toename van leerlingen met een Nederlandse of westerse herkomst. Ten opzichte van 2011/'12 is in 2012/'13 het aantal gestegen met 498 leerlingen, ongeveer 20 extra schoolklassen. Een gemiddelde school heeft 289 leerlingen, openbare scholen zijn de afgelopen jaren iets gegroeid, van gemiddeld 285 leerlingen in 2007/'08 tot 307 in 2012/'13. Bijzondere scholen zijn met 274 leerlingen gemiddeld iets kleiner. In Amsterdam zijn scholen gemiddeld dus groter dan in Nederland (218 leerlingen).⁴ Een ander verschil is dat in Nederland 70% van de leerlingen in het basisonderwijs naar het bijzonder onderwijs (protestants-christelijk, rooms-katholiek en overig) gaat, in Amsterdam slechts 50%.

Scholen in sociaaleconomisch opzicht niet altijd afspiegeling buurt

Op basis van de sociaaleconomische status van leerlingen⁵ is een indeling gemaakt van basisscholen in schoolgroepen, waarbij schoolgroep 1 bestaat uit

Afb. 4.3 Scholen naar schoolgroep 2011/'12 verdeeld over de stad naar sociaaleconomische status van de kinderen in de buurt



basisscholen met leerlingen met een hoge sociaal-economische status en schoolgroep 5 uit basisscholen met leerlingen met een lage sociaal-economische status.⁶ Het bleek dat scholen in sommige groepen qua samenstelling van de leerlingen veel homogener zijn dan scholen in andere groepen. Op scholen in schoolgroep 5 zijn de verschillen tussen de leerlingen onderling het kleinst: hun leerlingen hebben allemaal een vergelijkbare (lage) sociaal-economische status. De verschillen tussen de leerlingen zijn in dit opzicht het grootst op scholen in de schoolgroepen 2 en 3. De scholen met leerlingen met een hogere sociaal-economische status (1 en 2) zijn met gemiddeld meer dan 350 leerlingen groter dan de scholen met leerlingen met lagere sociaal-economische status (3, 4 en 5), die gemiddeld minder dan 270 leerlingen hebben.

Afbeelding 4.3 laat zien dat scholen uit verschillende schoolgroepen niet gelijk over de stad zijn verdeeld. Deze geografische verdeling hangt samen met kenmerken van de buurten. Zo zijn er in Centrum en Zuid veel scholen in groepen 1 en 2, in Zuidoost, West en Nieuw-West veel scholen uit groepen 4 en 5 en in Noord en Oost zijn scholen uit alle groepen. Ook is te zien dat niet alle scholen in sociaal-economisch opzicht een afspiegeling van de buurt zijn. Bijna de helft van de scholen (46%) is in sociaal-economisch opzicht een afspiegeling van de buurt, 11% heeft een hogere sociaal-economische status dan de buurt en 43% een lagere. De scholen die een afspiegeling van de buurt zijn en die een lagere status dan de buurt hebben komen in de hele stad voor. Scholen die een hogere status hebben dan de buurt zijn vooral te vinden Noord, IJburg, West en Buitenveldert.

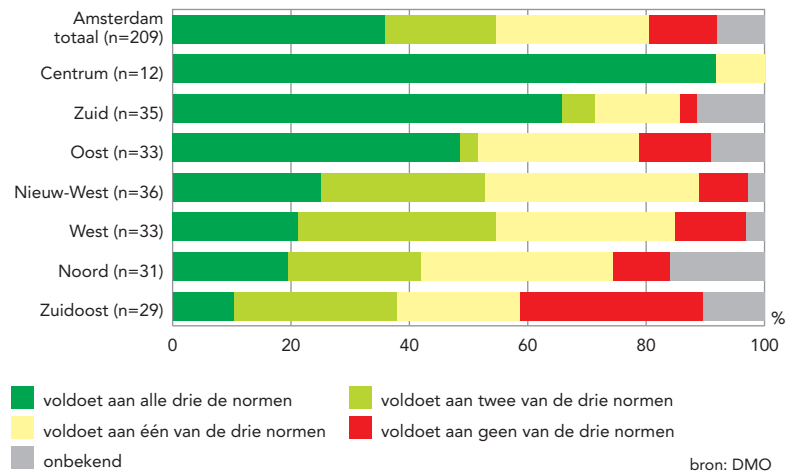
Verzuim op basisscholen stabiel

In schooljaar 2011/12 verzuimen basisschoolleerlingen 1.203 maal. Dit wil zeggen dat 2% van alle Amsterdamse basisschoolleerlingen heeft verzuimd. Dit is relatief weinig ten opzichte van andere schoolsoorten en gelijk aan de afgelopen drie schooljaren. In veel gevallen betrof dit luxe-verzuim, verzuim voorafgaand of aansluitend op schoolvakanties. Tussen de stadsdelen zijn er wel verschillen. In Zuidoost is het verzuimpercentage het hoogst met 3,2% en in Oost het laagst met 1,1%.⁷

Afname van (zeer) zwakke basisscholen

Sinds 2011 publiceren de Amsterdamse schoolbesturen en de gemeente gezamenlijk de Kwaliteitswijzer⁸, waarin de resultaten van Amsterdamse basisscholen in kaart worden gebracht. Uit de Kwaliteitswijzer blijkt bijvoorbeeld dat het aantal (zeer) zwakke basisscholen in Amsterdam afneemt. Waren in januari 2008 nog vijf basisscholen zeer zwak en 27 zwak (16% van alle basisscholen), per 1 maart 2013 zijn nog twee Amsterdamse basisscholen zeer zwak, negen zwak en is één dependance⁹ zwak. Hiermee is 6% van alle basisscholen zwak of zeer zwak. Deze afname van het aantal zwakke scholen vond plaats na de start in 2008 van de Kwaliteitsaanpak Basisonderwijs Amsterdam (KBA), dat als doel heeft de kwaliteit van het basisonderwijs in Amsterdam te verbeteren en verschillende onderdelen kent: de Verbeteraanpak

Afb. 4.4 Scholen die voldoen aan de Asschernormen: Cito-score van minimaal 534, tenminste 25% van de leerlingen krijgt een HAVO/VWO-advies en niet meer dan 20% van de leerlingen krijgt een lwoo-advies



en de Leergang. De scholen die meedoen met de Verbeteraanpak krijgen twee jaar lang ondersteuning van de gemeente bij het verbeteren van de kwaliteit van het onderwijs.

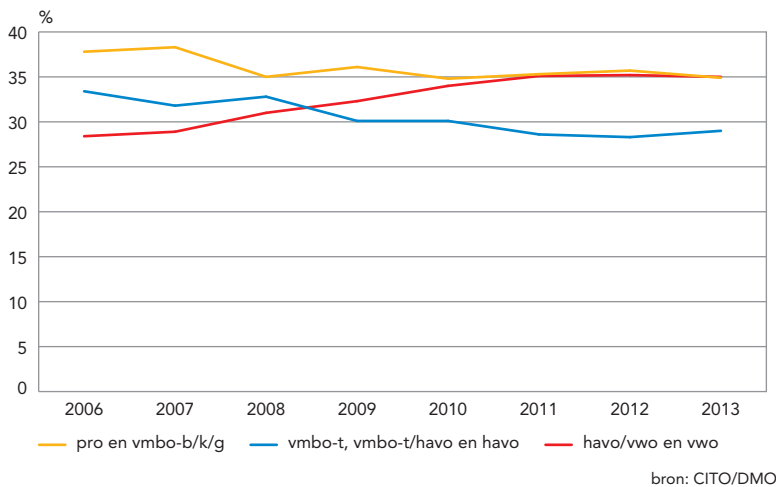
Van alle scholen die hebben deelgenomen aan de Verbeteraanpak wordt per 1 maart 2013 nog maar één school als zwak beoordeeld. De overige scholen hebben (inmiddels) een 'basisarrangement' van de Inspectie gekregen. Van de twee zeer zwakke scholen doet er één mee aan de Verbeteraanpak; ook negen van de tien zwakke scholen c.q. dependances doen mee. In januari 2013 telden we in totaal 175 Amsterdamse scholen die deelnemen of hebben -genomen aan een of meer onderdelen van de Kwaliteitsaanpak Basisonderwijs.

De kwaliteitswijzer geeft informatie over hoeveel scholen aan de drie zogenaamde Asschernormen voldoen. Deze normen, vernoemd naar oud-wet-houder Asscher, zijn een indicator van goed onderwijs waaraan scholen zouden moeten voldoen: een gemiddelde Cito-score van minimaal 534, tenminste 25% van de leerlingen krijgt een HAVO/VWO-advies en niet meer dan 20% van de leerlingen krijgt een advies voor VMBO met leerwegondersteuning (lwoo). In totaal voldoen 75 scholen (36%) aan alle drie de normen en halen 24 scholen (12%) niet één norm. In afbeelding 4.4 is te zien dat het aandeel scholen dat aan de drie Asschernormen voldoet per stadsdeel verschilt.

Aandeel VWO-adviezen blijft stijgen, Cito-scores blijven gelijk

In groep 8 krijgen leerlingen een basisschooladvies, dat wordt gebruikt om leerlingen op het juiste niveau van een middelbare school toe te laten. Deze adviezen variëren van PRO (praktijkonderwijs) tot VWO. Leerlingen kunnen ook dubbeladviezen (zoals VMBO-t/HAVO) krijgen. De basisschooladviezen werden in de loop der jaren hoger, het aandeel HAVO/VWO en VWO neemt toe van 28% in 2006 tot 35%

Afb. 4.5 Aandeel leerlingen met een basisschooladvies (bsa) naar jaar waarin bsa is gegeven



in 2011. Het aandeel adviezen PRO en VMBO-b/k/g neemt in dezelfde periode af van 33% tot 29% (afb. 4.5). Deze afname is het sterkst onder leerlingen VMBO-b/k/g zonder lwoo-advies. Sinds 2011 is deze verdeling redelijk stabiel.

In groep 8 van de basisschool maken de meeste leerlingen een Cito-toets. Deze toets geeft inzicht in het leerniveau van het kind en wordt, samen met het basisschooladvies, gebruikt om leerlingen toe te laten op het juiste voortgezet onderwijs. Voor leerlingen die extra aandacht nodig hebben bestaan in het voortgezet onderwijs aparte leertrajecten: het praktijkonderwijs (PRO) en het leerwegondersteunend onderwijs (lwoo). Het laatste traject is voor leerlingen die wel VMBO aankunnen, maar daar extra begeleiding bij nodig hebben. Voor de berekening

van de gemiddelde Amsterdamse Cito-score worden de scores van alle leerlingen meegenomen.¹⁰

De gemiddelde Cito-score in 2013 is 534,0, ongeveer gelijk aan voorafgaande jaren (534,6 in 2011 en 534,3 in 2012). De gemiddelde Amsterdamse Cito-score is lager dan het Nederlandse gemiddelde van 535,3, vooral vanwege het hoge aandeel VMBO + lwoo-leerlingen. Er zijn grote verschillen tussen de Cito-scores in de stadsdelen. De leerlingen in Zuid en Centrum halen met een gemiddelde rond de 539 de hoogste scores, duidelijk hoger dan de Nederlandse en Amsterdamse gemiddelden. Leerlingen in Zuidoost, Noord en Nieuw-West halen een gemiddelde Cito-score van rond de 531, duidelijk lager dan gemiddeld in Amsterdam en Nederland. De startpositie van leerlingen voor het voortgezet onderwijs bestaat dus uit twee delen, het basisschooladvies en de Cito-score. Het basisschooladvies is leidend in de Amsterdamse Kernprocedure (KP1). Het niveau dat volgens de KP1 hoort bij de Cito-score kan afwijken van het basisschooladvies. Als de Cito-score hoger of gelijk is aan het basisschooladvies, dan is een leerling automatisch toelaatbaar op het desbetreffende niveau op een middelbare school.

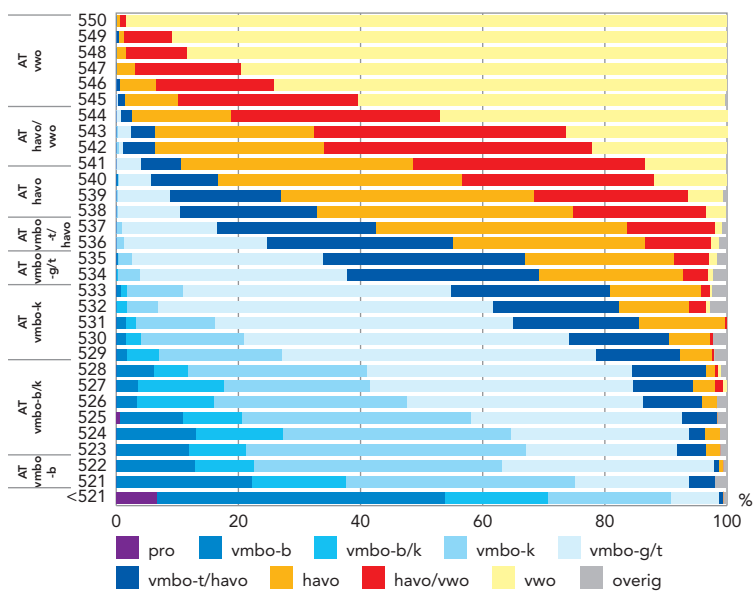
Afbeelding 4.6 laat zien dat het basisschooladvies van een leerling niet altijd overeenkomt met het niveau dat volgens de Kernprocedure hoort bij de Cito-score die wordt behaald. Zo hebben leerlingen met een Cito-score die hen automatisch toelaatbaar maakt op VMBO-k (529 t/m 533) bijna allemaal (ruim 80%) basisschooladviezen voor hogere niveaus (ongeveer 15% heeft een basisschooladvies HAVO). Ook is te zien dat leerlingen met basisschooladviezen VMBO-t, VMBO-t/HAVO en HAVO Cito-scores hebben die bij alle niveaus horen.

Vijf procent van de leerlingen uitgeloot voor middelbare school

In het schooljaar 2012/'13 werden 402 leerlingen uit groep 8 (5%) uitgeloot voor de school van hun eerste keuze, een lichte daling ten opzichte van voorgaande jaren (433 in 2011/'12 en 455 in 2010/'11). In tegenstelling tot voorgaande schooljaren, waarin ruim de helft van de uitgelote leerlingen een HAVO/VWO- of VWO-advies had, zijn de uitgelote leerlingen de afgelopen twee schooljaren verspreid over alle onderwijsniveaus. Zo neemt het aantal uitgelote VMBO-b/k leerlingen op brede scholengemeenschappen toe van 13 in 2010/'11 tot 130 in 2012/'13. De afgelopen twee jaar konden alle uitgelote leerlingen in de tweede ronde wel op een school terecht.

Uit een onderzoek van O+S naar schoolkeuze¹¹ blijkt dat er grote verschillen zijn tussen de manier waarop ouders samen met hun kind een middelbare school kiezen. Zo zijn ouders van kinderen met het advies VMBO-b/k het minst actief bij het kiezen van een middelbare school. Ze krijgen van de basisschool de minste adviezen hoe een middelbare school te kiezen, ze hebben vooraf een minder goed beeld van de ideale school en ze stellen minder eisen aan een school. Ouders van kinderen met een VWO-advies hebben

Afb. 4.6 Basisschooladviezen en Cito-scores (ingedeeld naar voor welk basisschooladvies een leerling automatisch toelaatbaar, AT, is), cohort 2011/'12 (percentage)



juist een uitgesproken beeld over hun ideale school, zij zijn erg goed geïnformeerd over de verschillende profielen die scholen aanbieden en bezoeken vaker open dagen. Hun kinderen komen ook vaak op de voor hun ideale school terecht.

Daarnaast viel uit dit onderzoek op te maken dat ouders het liefst willen dat hun kind terecht komt op een middelbare school met goede mogelijkheden om 'op te stromen' naar een hoger niveau. Uit ander onderzoek van O+S blijkt ook dat een groter deel van de leerlingen opstroomt naar een hoger niveau als de mogelijkheid tot opstroomen aanwezig is.¹²

Segregatie vanaf start voortgezet onderwijs

Leerlingen van niet-westerse herkomst starten hun schoolloopbaan in het voortgezet onderwijs op andere soorten scholen dan leerlingen van Nederlandse herkomst. Niet-westerse leerlingen gaan vaker naar scholen waar op- of afstroom mogelijk is dan Nederlandse leerlingen. In afbeelding 4.7 is te zien dat bij het basisschooladvies VMBO-b en VMBO-k leerlingen van Nederlandse herkomst vaker naar een kleine VMBO school gaan (alleen onderwijs op de niveaus VMBO-b en VMBO-k) en niet-westerse leerlingen vaker naar een brede VMBO-school (ook onderwijs op het niveau VMBO-t).

Bij het basisschooladvies VWO gaan leerlingen van Nederlandse herkomst vaker naar een categoriaal VWO/gymnasium en bij het advies VMBO-t/HAVO vaker naar een categoriaal VMBO-t. Dit zijn ook scholen zonder de mogelijkheid tot op- of afstromen.

Voortgezet onderwijs

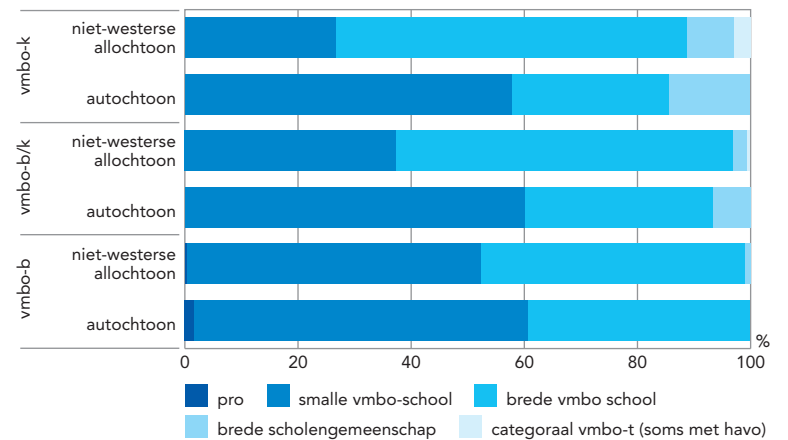
Het Amsterdamse voortgezet onderwijs vervult een regiofunctie voor gemeenten zonder middelbare scholen, zoals Diemen, Landsmeer en Badhoevedorp. Van de 36.968 leerlingen op de 64 Amsterdamse middelbare scholen komt 15% van de leerlingen van buiten de stad. In stadsdeel Zuid staan 21 van de 64 middelbare scholen; Centrum heeft slechts één middelbare school.

Groot aandeel VMBO-leerlingen met lwoo

In de eerste twee leerjaren van de middelbare school zitten leerlingen nog vaak in gemengde (brug)-klassen. Om een idee te krijgen van het niveau van de Amsterdamse leerlingen is het niveau in het derde leerjaar een goede indicator. Tussen de schooljaren 2007/'08 en 2011/'12 daalde het aandeel leerlingen op het VMBO-b en VMBO-k van 17% naar 12% en steeg het aandeel leerlingen op het VWO van 21% tot 24%. Het aandeel leerlingen op het VMBO-b en VMBO-k met leerwondersteunend onderwijs (lwoo) bleef gelijk.

Vergeleken met de drie andere grote steden is in Amsterdam zowel het aandeel leerlingen op het VMBO-b/k met lwoo als het aandeel leerlingen op het VWO vrij groot. Het aandeel leerlingen op VMBO-g/t en HAVO ligt in Amsterdam lager dan gemiddeld in Nederland en de andere grote steden (afb. 4.9).

Afb. 4.7 Soort startschool naar basisschooladvies en herkomst, VMBO-b, VMBO b/k en VMBO-k, cohort 2012/'13 (procenten)



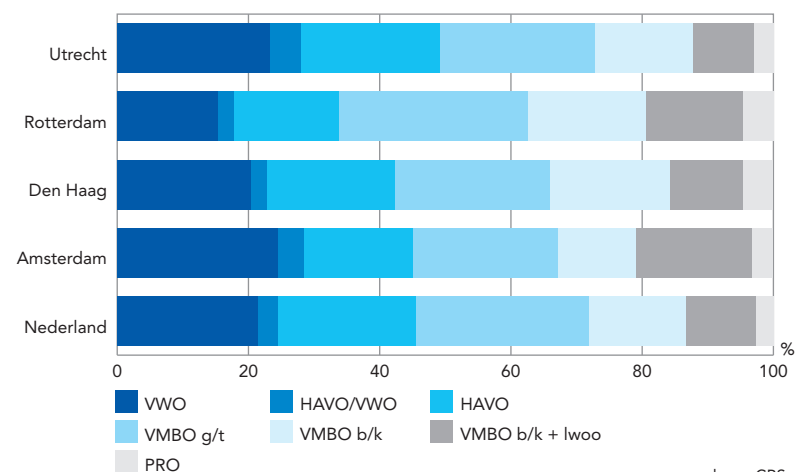
bron: DUO

Afb. 4.8 Aantal scholen en aantal leerlingen in voortgezet onderwijs naar stadsdeel, 1 oktober 2012

Stadsdeel	aantal scholen	leerlingen (abs.)	leerlingen (%)
Zuid	21	14.969	40
Nieuw-West	10	6.111	17
Oost	10	4.686	13
Noord	10	3.852	10
West	7	3.337	9
Zuidoost	4	2.945	8
Centrum	1	797	2
Westpoort	1	271	1
totaal Amsterdam	64	36.968	100

bron: OCW/DUO

Afb. 4.9 Onderwijsniveau leerlingen derde leerjaar in de G4 en Nederland, 2011/'12 (procenten)

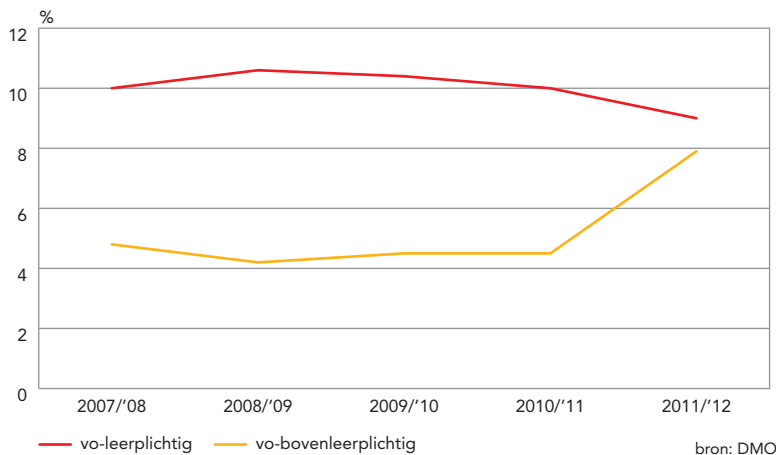


bron: CBS

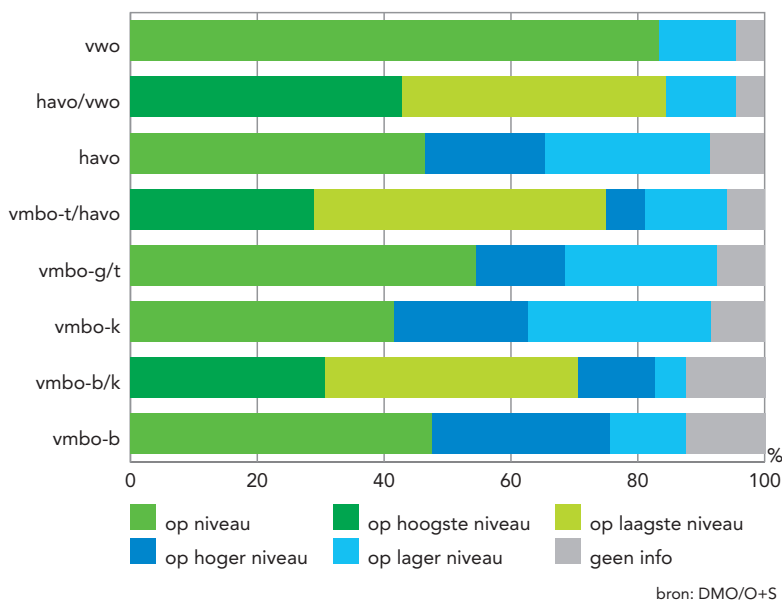
Verzuim stijgt onder bovenleerplichten

Van de 31.504 Amsterdamse leerlingen in het Amsterdamse voortgezet onderwijs hebben 2.807 eens of vaker verzuimd, 2.651 leerplichtige en 246

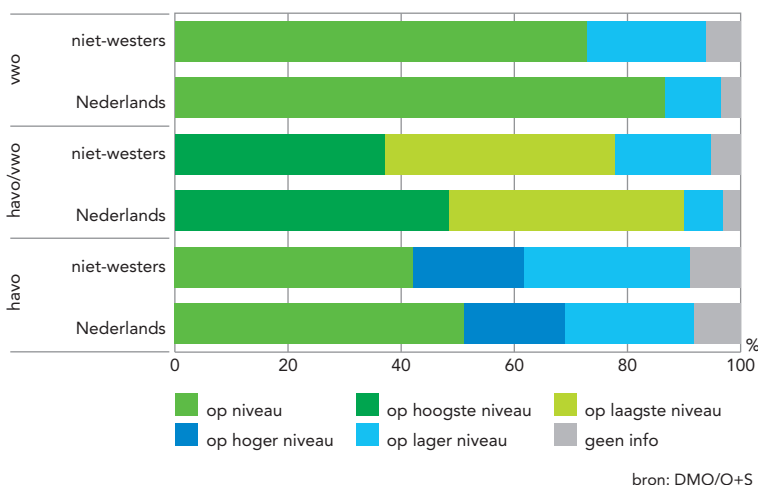
Afb. 4.10 Ontwikkeling percentage verzuimers VO naar leerplicht, 2007/'08-2011/'12 (procenten)



Afb. 4.11 Resultaat (diploma of huidig niveau) na vijf jaar middelbare school, naar basisschooladvies, cohort 2007/'08 (procenten)



Afb. 4.12 Resultaat (diploma of huidig niveau) na vijf jaar middelbare school, naar herkomst, basisschooladviezen HAVO, HAVO/VWO en VWO, cohort 2007/'08 (procenten)



bovenleerplichtige leerlingen. Van de leerplichtige leerlingen in het voortgezet onderwijs heeft 9% in schooljaar 2011/'12 verzuimd en 7,9% van de bovenleerplichtige leerlingen. Het verzuim van bovenleerplichtige leerlingen is toegenomen van 4,8% in schooljaar 2007/'08 naar 7,9% in 2011/'12¹³ (afb. 4.10). Dit komt waarschijnlijk doordat scholen verzuim van bovenleerplichtige leerlingen steeds beter melden, niet doordat deze leerlingen meer verzuimen. Uit onderzoek blijkt dat in schooljaar 2011/'12 85% van alle verzuim is gemeld.¹⁴ Dit is ongeveer evenveel als in de afgelopen drie schooljaren.

Leerlingen van niet-westerse herkomst stromen vaker af naar lager niveau

Hoe goed voorspelt het basisschooladvies het diploma dat leerlingen halen? Hiernaar heeft O+S onderzoek gedaan. Leerlingen die in 2006/'07 in groep 8 zaten en toen het basisschooladvies (bsa) kregen zijn in schooljaar 2007/'08 gestart op de middelbare school.¹⁵ Deze leerlingen zaten in 2011/'12 in de vierde of vijfde klas (HAVO of VWO) of zijn inmiddels klaar met de middelbare school (VMBO). Van hen volgt 62% onderwijs op het niveau dat de basisschool geadviseerd had of heeft op dit niveau een diploma behaald (afb. 4.11). Van de leerlingen met basisschooladvies HAVO/VWO en VWO volgt ruim 80% van de leerlingen onderwijs op het geadviseerde niveau (bij het advies HAVO/VWO kan dit zowel HAVO als VWO zijn). Op VMBO-k is het aandeel leerlingen dat op het geadviseerde niveau een diploma haalt met 42% een stuk lager. De leerlingen die op een ander niveau dan het geadviseerde niveau belanden, stromen vaker af naar een lager niveau (29%) dan op naar een hoger niveau (21%). Ook op het HAVO (46%) en VMBO-b (48%) is het aandeel leerlingen dat op het geadviseerde niveau zit of een diploma heeft gehaald lager. Van de leerlingen met basisschooladvies VMBO-g/t komt 55% op het geadviseerde niveau terecht.

Leerlingen van niet-westerse herkomst komen minder vaak op het geadviseerde niveau terecht dan leerlingen met een Nederlandse herkomst, dit geldt met name voor de basisschooladviezen HAVO, HAVO/VWO en VWO (afb. 4.12). Zo is van de leerlingen van Nederlandse herkomst met basisschooladvies VWO na vijf jaar 87% op het VWO te vinden, tegenover 73% van de leerlingen van niet-westerse herkomst. Deze leerlingen stromen vaker af naar een lager niveau (21% tegenover 10%).

Zittenblijven vooral op HAVO

In Amsterdam blijven leerlingen vaker zitten dan in heel Nederland (afb.4.13). Het verschil is vooral groot in het derde leerjaar van het VMBO-g/t (14% tegenover 7%), HAVO (18% tegenover 9%) en VWO (6% tegenover 3%).¹⁶ Absoluut gezien blijven de meeste leerlingen zitten in HAVO 4. In Amsterdam blijft 23% van de leerlingen in HAVO 4 zitten, landelijk is dat 18%. Als we naar schooladviezen en schoolloopbanen van leerlingen kijken dan blijkt dat minimaal 35% van de Amsterdamse leerlingen met het advies VMBO-t/HAVO of HAVO na vijf jaar voortgezet onderwijs

minimaal één keer is blijven zitten of is gezakt voor zijn examen. Daarnaast blijkt dat jongens vaker blijven zitten dan meisjes (29% van de jongens blijft minimaal één keer tegenover 23% van de meisjes). Ook leerlingen van niet-westerse herkomst blijven op bepaalde niveaus relatief vaak zitten.¹⁷ Zo blijft van de niet-westerse leerlingen met basisschooladvies VWO 30% zitten, tegenover 18% van de leerlingen van Nederlandse herkomst.

Daling slagingspercentage VMBO-t, HAVO en VWO

In het VMBO-t, het HAVO en het VWO daalden de slagingspercentages de laatste jaren: in 2007/'08 slaagde rond de 90% van de leerlingen, in 2011/'12 is dit rond de 85%. Ook landelijk is een dalende trend te zien, vooral op het VWO van 92% in 2007/'08 tot 87% in 2011/'12.

Eén excellente school en 7% van de afdelingen zwak

Het St. Ignatiusgymnasium is door de onderwijsinspectie uitgeroepen tot excellente school. Scholen die in aanmerking willen komen voor dit predicaat moeten zich zelf aanmelden, waarna ze beoordeeld worden op thema's als resultaten, de kwaliteit van de leraren en het schoolklimaat.

Er zijn echter ook scholen in Amsterdam met zwakke afdelingen. Om de kwaliteit in het voortgezet onderwijs te verbeteren is de gemeente in het voorjaar 2012 begonnen met een Kwaliteitsimpuls Voortgezet Onderwijs Amsterdam. Per april 2013 doen twaalf scholen uit het Amsterdamse voortgezet (speciaal) onderwijs mee aan een individueel kwaliteitstraject.

Zeven van de Amsterdamse middelbare scholen hebben één of meer afdelingen die door de Inspectie van het onderwijs als zwak zijn beoordeeld. In totaal is 7% van de Amsterdamse afdelingen zwak (dit betekent dat ze een aangepast toezichtarrangement van de Inspectie hebben). Dit is een lichte verbetering ten opzichte van 1 januari 2010, toen nog 9% van de Amsterdamse afdelingen als zwak werd beoordeeld. Als we ook naar de opbrengstenoordelen van de Inspectie kijken, dan zien we ten opzichte van vorig schooljaar echter een verslechtering. In het voorjaar van 2012 hadden acht scholen in het voortgezet onderwijs in Amsterdam één of meer afdelingen met een onvoldoende opbrengstenoordeel en/of aangepast arrangement van de Inspectie. Begin dit kalenderjaar is dit opgelopen tot zeventien scholen met in totaal twintig afdelingen.

MBO

In Amsterdam zijn vijf MBO-instellingen: de grootste is het ROC van Amsterdam, gevolgd door ROC TOP. De laatste is het afgelopen jaar ontstaan uit ROC ASA. Daarnaast zijn er het Mediacollege, het Wellant College en het Hout- en Meubileringscollege. Bij elkaar tellen de instellingen ruim 35.000 leerlingen. Een groot deel van hen komt uit omliggende gemeenten en een klein deel van nog verder weg. Deze laatste

Afb. 4.13 Doubleren naar onderwijsniveau, Amsterdam en landelijk (procenten)

	2009/'10-2010/'11		2010/'11-2011/'12	
	Amsterdam	landelijk	Amsterdam	landelijk
VMBO-b leerjaar 3	7,9	5,9	-	-
VMBO-k leerjaar 3	5,9	5,6	-	-
VMBO-g/t leerjaar 3	14,1	6,7	-	-
HAVO leerjaar 3	18,2	9,0	-	-
HAVO leerjaar 4	-	-	22,9	18,3
VWO leerjaar 3	5,8	2,6	-	-
VWO leerjaar 4	-	-	9,7	6,6

bron: Inspectie van het Onderwijs en O+S

groep betreft vooral leerlingen van het Mediacollege en het Hout- en Meubileringscollege.

In schooljaar 2011/'12 zijn er 19.956 Amsterdamse jongeren die een MBO-opleiding volgen. De meeste MBO-leerlingen wonen in de stadsdelen Nieuw-West (5.145) en Zuidoost (4.033), de minste in Centrum (816) en Zuid (1.483). Er zijn bijna evenveel jongens als meisjes die een MBO-opleiding volgen. Er worden negen hoofdrichtingen in de MBO-opleidingen onderscheiden. De richting handel, administratie en juridische dienstverlening is het populairst onder Amsterdamse jongeren, gevolgd door gezondheidszorg en welzijn en persoonlijke dienstverlening, vervoer en veiligheid.

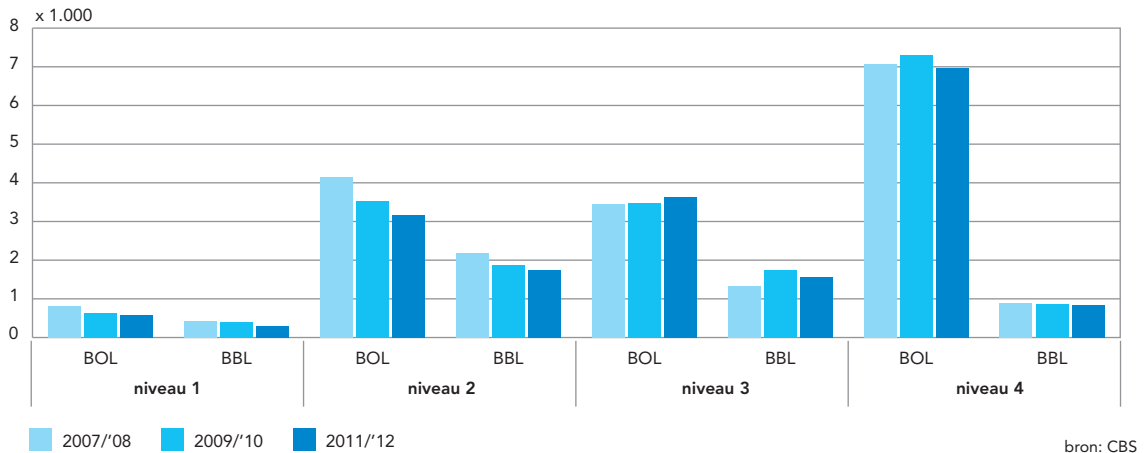
De grootste groep MBO'ers (40%) volgt een opleiding op het hoogste MBO-niveau, niveau 4 (middenkader/specialisten), 26% volgt niveau 3 (vakopleiding), 27% niveau 2 (basisberoepsopleiding) en 6% niveau 1 (assistentenopleiding). De afgelopen jaren is het aandeel leerlingen op de verschillende niveaus vrijwel gelijk gebleven. Omdat het totaal aantal leerlingen in het MBO de afgelopen jaren iets is gedaald, daalt het aantal leerlingen per niveau ook licht.

Op het MBO kunnen leerlingen kiezen voor de beroepsopleidende leerweg (BOL) of de beroepsbegeleidende leerweg (BBL). In de BOL worden studie en stage gecombineerd, BBL is een combinatie van werk en studie waarbij de leerling vier dagen per week werkt en een dag per week naar school gaat. De BOL wordt het meest gevolgd, door 76% van de MBO-studenten (afb. 4.14).

Verzuim leerplichtigen gedaald, verzuimregistratie nog niet op orde

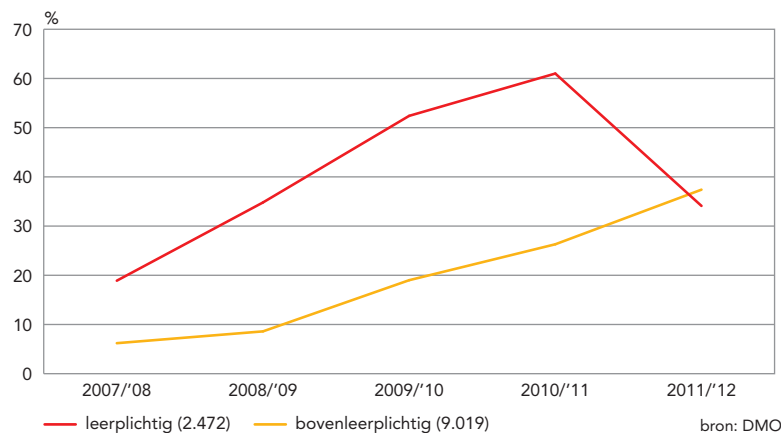
MBO-leerlingen verzuimen relatief veel. In de afgelopen jaren werd het verzuim op het MBO niet goed bijgehouden, waardoor het werkelijke verzuim sterk werd onderschat. Nu registreren de MBO-opleidingen verzuim beter en melden ze de cijfers aan het Bureau Leerplicht Plus. Inmiddels wordt ongeveer 80% van al het verzuim gemeld, het werkelijke verzuim is dus nog steeds hoger dan het gemelde verzuim.¹⁹ Op basis van het verzuim dat wel geregistreerd is blijkt dat 34% van de leerplichtige MBO'ers en 37% van de bovenleerplichtige MBO'ers

Afb. 4.14 Aantal MBO-studenten naar niveau en soort opleiding, 2007/'08-2009/'10-2011/'12

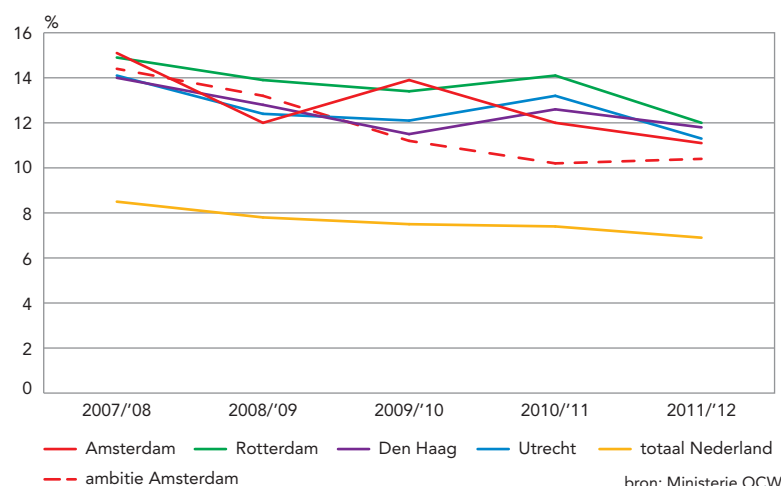


in schooljaar 2011/'12 hebben verzuimd.²⁰ MBO'ers die verzuimen doen dat vaak meer dan één keer. Van de leerplichtige verzuimers had 48% meer dan één verzuimbehandeling, van de bovenleerplichtige verzuimers was dit 49%.

Afb. 4.15 Verzuimers in het MBO, 2007/'08-2011/'12 (procenten)



Afb. 4.16 Nieuwe voortijdig schoolverlaters uit het MBO naar gemeente en ambitie Amsterdam (procenten)



Minder nieuwe voortijdig schoolverlaters

Voortijdig schoolverlaters zijn jongeren die school verlaten zonder startkwalificatie (minimaal HAVO, VWO of MBO niveau 2). Er worden twee groepen onderscheiden: oude voortijdig schoolverlaters, die voor 1 oktober van het betreffende schooljaar zijn uitgevallen, en nieuwe, die na 1 oktober zijn uitgevallen. In 2007/'08 verliet 15,1% van de MBO'ers het MBO zonder startkwalificatie. Dit is inmiddels sterk gedaald, naar 11,1% (1.443 leerlingen). De ambitie voor schooljaar 2011/'12 was maximaal 1.349 MBO'ers. Dit komt neer op ongeveer 10% en is dus niet gehaald. In het schooljaar 2007/'08 had Amsterdam de hoogste uitval onder MBO'ers van de vier grote steden. In schooljaar 2011/'12 was de uitval in Amsterdam voor het eerst het laagst van alle vier de grote steden, al is het verschil tussen de steden wel kleiner geworden.

Driekwart van de voortijdig schoolverlaters heeft wel een diploma VMBO (57%) of MBO 1 (19%). Een kwart van de vsv'ers uit het MBO heeft helemaal geen diploma. De afgelopen jaren hadden de Amsterdamse MBO's een relatief hoog percentage voortijdig schoolverlaters. Inmiddels is dat percentage gedaald en zijn de Amsterdamse MBO-scholen niet meer in de top 5 terug te vinden van MBO-scholen met de hoogste uitval.

De gemeente Amsterdam probeert op verschillende manieren voortijdig schoolverlaten terug te dringen. Enkele jaren geleden zijn 'plusvoorzieningen' gestart voor leerlingen die in potentie wel hun opleiding kunnen voltooien, maar daar door omstandigheden niet in slagen. Er wordt geprobeerd deze jongeren onder te brengen in plusscholen: kleinere klassen met extra aandacht.

Stages

Amsterdam telt 11.490 leerbedrijven voor MBO'ers, de hele regio 16.896. Toch hebben veel jongeren problemen bij het vinden en succesvol doorlopen van een stage. De grootste tekorten aan stageplaatsen zijn volgens de kenniscentra voor beroepsonderwijs en bedrijfsleven te vinden in de sectoren welzijn, ICT, diervoerzorging, bouw en infra en multimedia en gaming.

Afb. 4.17 Kansrijke opleidingen volgens kenniscentra

opleiding	sector	niveau	opleiding	sector	niveau
– contactcenter medewerker	economie	3	– assistent voedingsindustrie	voeding	1
– commercieel medewerker bank- en verzekeringswezen	economie	4	– schoenhersteller	gez. techniek	2
– (eerste) monteur elektrotechnische industriële producten en systemen	techniek	2, 3	– opticien/audicien	gez. techniek	4
– technicus elektrotechnische industriële producten en systemen	techniek	4	– technisch oogheelkundig assistent	gez. techniek	4
– werkvoorbereider fabricage/installatie	techniek	4	– (zelfstandig werkend) gastheer/-vrouw	horeca	2, 3
– (eerste) monteur werktuigbouwkundige installaties	techniek	2, 3	– (zelfstandig werkend) kok	horeca	2, 3
– eerste monteur elektrotechnische installaties	techniek	3	– (eerste) medewerker fastservice	horeca	2, 3
– eerste monteur koudetechniek	techniek	3	– voedingsoperator	vers	2
– allround lasser/allround plaatwerker	techniek	3	– productiemedewerker versdetailhandel	vers	2
– constructiewerker	techniek	3	– assistent voeding/voedingsindustrie	vers	1
– servicemonteur elektrotechniek/installatietechniek	techniek	3	– commercieel medewerker binnendienst/buitendienst	handel	3
– servicemonteur/servicetechnicus werktuigbouw	techniek	3, 4	– verkoopspecialist	handel	3
– (fijn)mechanisch verpaner	techniek	2,3	– (aankomend) verkoopmedewerker	handel	1, 2
– (commercieel) technicus engineering	techniek	4	– junior accountmanager	handel	4
– onderhoudsmonteur industrie	techniek	2	– verzorgende	zorg	3

bron: SBB/UWV

Volgens werkgevers schort er het nodige aan de sociale competenties van Amsterdamse jongeren. Daarom is de gemeente dit schooljaar gestart met een pilot werknemersvaardigheden. Het bedrijfsleven wordt betrokken bij de voorbereiding op de stage en het aanleren van werknemersvaardigheden. In schooljaar 2013/'14 zal dit programma over de hele stad uitgerold worden.

Kansen op werk

Technische MBO-opleidingen bieden studenten volgens kenniscentra veel kans op een baan.²¹ Ook enkele horeca-, handel- en economische opleidingen zijn kansrijk (afb. 4.17). Er zijn echter ook opleidingen met juist weinig kans op werk. Opleidingen op niveau 1 met weinig kans op werk zijn bijvoorbeeld assistent toezicht en veiligheid, assistent bakker en zorg hulp. Op niveau 2 zijn de opleidingen helpende zorg en welzijn, machinaal bouwwerker en logistiek medewerker houthandel niet erg kansrijk. Opleidingen op niveau 3 met weinig kans op werk zijn dierversorger, medewerker beheer ICT en pedagogisch medewerker kinderopvang. Er zijn relatief veel opleidingen op niveau 4 die in de regio Amsterdam weinig kans op een baan geven, bijvoorbeeld medisch pedicure, sociaal-cultureel werker, interieuradviseur, verkoopmanager mobiliteitsbranche en medewerker evenementenorganisatie. Ook met de opleiding hout en meubel is de kans op een baan gering, op alle niveaus.

Negen MBO-opleidingen zeer zwak

De Inspectie van het onderwijs beoordeelt de kwaliteit van MBO-opleidingen. Op 1 maart 2013 staan negen Amsterdamse opleidingen geregistreerd als

zeer zwak. Dit zijn allemaal opleidingen van ROC TOP (het voormalig ROC ASA). Dit is een verbetering ten opzichte van 2011, toen tien opleidingen zeer zwak waren en negen opleidingen onvoldoende eind-examenresultaten hadden. Zes van de negen zeer zwakke opleidingen zijn ICT-gerelateerde opleidingen (applicatie ontwikkelaar, medewerker beheer ICT, medewerkers ICT, particulier digitaal onderzoeker, ICT beheerder en netwerkbeheerder). Verder zijn de opleidingen financieel administratief medewerker, assistent communicatiemedewerker en marketing medewerker zeer zwak beoordeeld.

ROC TOP heeft 5.495 leerlingen, van wie 6,8% een zeer zwakke opleiding volgen. Op dit moment hebben het ROC van Amsterdam, het Wellant College, het Mediacollege en het Hout en Meubileringscollege geen zeer zwakke opleiding of opleidingen met onvoldoende examenresultaten.

Hoger onderwijs

Amsterdam heeft vier hogescholen en twee universiteiten.²² In 2011/'12 telde de stad 107.012 studenten (hogeschool en universiteit), van wie ongeveer de helft aan een universiteit studeert. Op het HBO zijn economische studies het populairst, met 18.177 studenten (43%), gevolgd door de techniek (19%). Het minst populair is de studierichting taal en cultuur, met 7%. Populaire studies op de Universiteit van Amsterdam zijn studies in de maatschappij- en gedragswetenschappen (29%), op de Vrije Universiteit zijn dat juist economische en bedrijfskundige studies (22%).

Meer studenten in Amsterdam

Het aantal studenten op Amsterdamse hogescholen is ten opzichte van 2007/'08 met 24% toegenomen, op de UvA met 18% en op de VU zelfs met 30%. Op de UvA en VU is het aantal studenten dat economische en exacte studies volgt het sterkst gegroeid (met minimaal 30%). Op het HBO zijn vooral opleidingen in de studierichtingen economie en gedrag en maatschappij gegroeid (ook minimaal 30%). Opleidingen voor studenten die in het onderwijs willen werken, zijn als enige licht gedaald (-6%).

Er studeren evenveel mannen als vrouwen op het Amsterdamse HBO. Op de Amsterdamse universiteiten zijn de vrouwen in de meerderheid: 57%. Mannen kiezen over het algemeen andere studies dan vrouwen. Op het WO zijn vrouwelijke studenten het sterkst vertegenwoordigd in sociale studies als psychologie en pedagogiek en de mannen in de exacte en economische studies. Op het HBO is het beeld vergelijkbaar.

In Amsterdam *wonen* 53.992 studenten die een studie volgen aan een hogeschool of universiteit. Dit kan een instelling in Amsterdam zijn, maar natuurlijk ook elders in Nederland. Ten opzichte van vorig jaar is het aantal Amsterdamse studenten, gelijk de landelijke trend, licht gestegen (met 1,5%): 800 extra studenten. Er is ten opzichte van 2007/'08 een duidelijke groei van het aantal studenten te zien, voor Amsterdam sterker (21%) dan landelijk (14%). Vooral het aantal WO-studenten is gegroeid. Landelijk steeg hun aantal ten opzichte van 2007/'08 met 15%, het aantal Amsterdamse WO-studenten over dezelfde periode met 25%. Waar in Nederland de relatieve groei vooral hoog is onder studenten van westerse (+44%) of niet-westerse herkomst (+24%) en minder onder studenten van Nederlandse herkomst (+10%), is in Amsterdam de groei onder alle groepen rond de 25%.

Kwart van de studenten van niet-westerse herkomst

Van de Amsterdamse studenten zijn er 13.690 (25%) van niet-westerse herkomst. Dit is meer dan het landelijke aandeel (14%). Het aandeel WO-studenten van niet-westerse herkomst in Amsterdam is iets hoger dan het landelijke aandeel (17% tegenover 13%). Op het HBO is het verschil groter: 36% van de Amsterdamse studenten is van niet-westerse herkomst, tegenover 15% landelijk. Deze niet-westerse studenten op het HBO zijn vooral van Surinaamse en Marokkaanse herkomst (afb. 4.18). Net als bij de studenten van Nederlandse herkomst studeren er meer vrouwen van niet-westerse herkomst in het hoger onderwijs dan mannen van niet-westerse herkomst. De man/vrouw-verdeling verschilt het meest onder Surinaamse en Antilliaanse studenten, 64% van hen is vrouw.

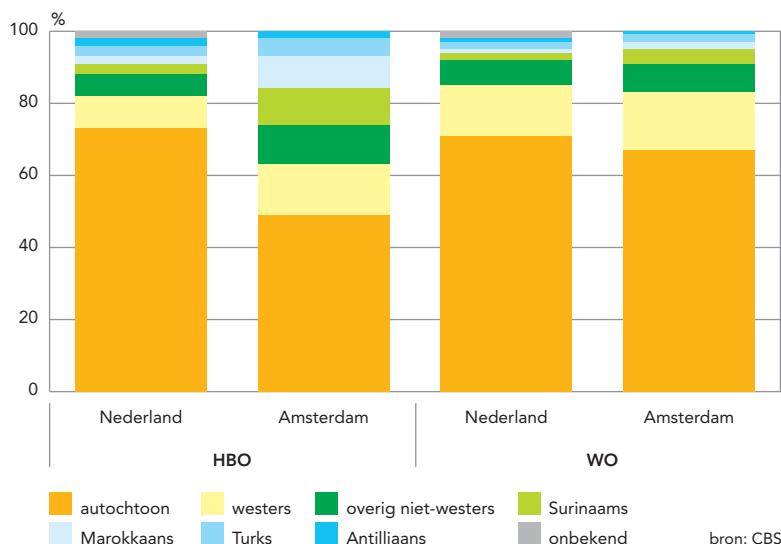
Weinig directe doorstroom naar hoger onderwijs

Amsterdamse leerlingen met een HAVO- of VWO-diploma stromen veel minder dan gemiddeld het jaar erna door naar het hoger onderwijs. Van de Amsterdamse leerlingen die in 2011 hun VWO-diploma haalden stroomde 57% direct door naar het hoger onderwijs (in Nederland 82%). Van de leerlingen met een HAVO-diploma stroomde 67% zonder tussenjaar door naar het hoger onderwijs (in Nederland 78%). Het aandeel Amsterdamse jongeren dat gelijk doorstroomt neemt de laatste jaren af. In 2007 stroomde nog 64% met een VWO-diploma en 70% met een HAVO-diploma meteen door naar het hoger onderwijs.²³ Er zijn verschillende verklaringen mogelijk voor dit verschil. Het kan dat Amsterdamse jongeren vaker een tussenjaar inlassen om bijvoorbeeld te werken en/of te reizen; het kan ook dat Amsterdamse jongeren gemiddeld vaker gaan studeren in het buitenland. Verder is mogelijk dat Amsterdamse jongeren minder vaak een vervolgstudie doen of vaker een opleiding in het particuliere onderwijs volgen.

Leerlingen van niet-westerse herkomst stromen vaker gelijk door naar het hoger onderwijs dan leerlingen van Nederlandse of westerse herkomst. Dit verschil is vooral terug te zien in de doorstroom vanuit het VWO naar de universiteit. Van de Amsterdamse leerlingen met een VWO-diploma van niet-westerse herkomst begon 80% gelijk een wetenschappelijke studie, tegenover 50% van de Amsterdammers van Nederlandse herkomst. Jongeren in HAVO 5 en VWO 6 van Marokkaanse herkomst stromen het vaakst zonder tussenjaar door naar het hoger onderwijs.

Amsterdamse jongeren die na het behalen van hun diploma meteen gaan studeren doen dit meestal in Amsterdam (48% van de Amsterdammers met een HAVO-diploma en 39% met een VWO-diploma). Jongeren met een diploma in een natuurprofiel (N&T en/of N&G) gaan vaker elders in Nederland studeren dan jongeren met een maatschappijprofiel (E&M en/of C&M), zie afbeelding 4.19.

Afb. 4.18 Studenten in het hoger onderwijs woonachtig in Nederland en Amsterdam 2011/'12, naar herkomst (procenten)



Op de Amsterdamse instellingen voor hoger onderwijs stroomt dus een gemêleerde groep eerstejaars studenten in. Op de Hogeschool van Amsterdam, verreweg de grootste HBO-instelling in de stad, stroomden in 2011/'12 ruim 10.000 studenten in. Van hen heeft ongeveer 70% het jaar ervoor een diploma gehaald (HAVO, VWO of MBO); 17% heeft in Amsterdam een diploma gehaald (5% HAVO en 12% MBO) en de helft in de rest van Nederland (32% HAVO en 15% MBO). De overige instromers hebben bijvoorbeeld een tussenjaar gehad of hebben eerst een andere HBO-opleiding gevolgd. Als we dit vergelijken met de instromers in het gehele HBO in 2011 dan zien we dat er gemiddeld nog meer mensen uit een tussenjaar of een andere opleiding instromen dan bij de HvA (afb. 4.20).

Op de Amsterdamse universiteiten heeft 40% tot 50% van de studenten het jaar ervoor een VWO-diploma gehaald (al dan niet in Amsterdam). De overige studenten komen van het HBO, uit het buitenland of hebben een tussenjaar gehad. Zoals in afbeelding 4.21 is te zien is dit een redelijk gemiddeld aandeel in vergelijking met alle Nederlandse eerstejaars studenten.

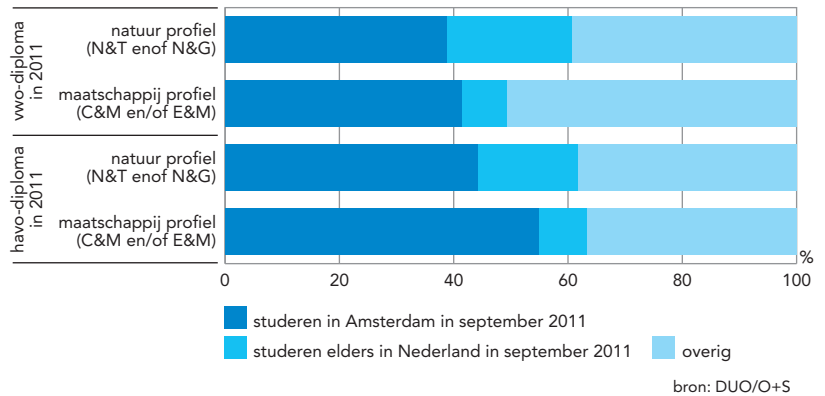
Kwaliteit hoger onderwijs

Nederlandse HBO-instellingen en universiteiten worden geaccrediteerd door het NVAO om subsidie van de overheid te krijgen en het recht te hebben erkende diploma's af te geven. Een accreditatie is een kwaliteitskeurmerk. De Keuzegids²⁴ biedt (aankomende) studenten hulp bij hun keuze door hogescholen, universiteiten en hun opleidingen te beoordelen en te vergelijken. Dit doen zij op basis van deze accreditaties, op basis van studentoordelen en op basis van studiesucces.

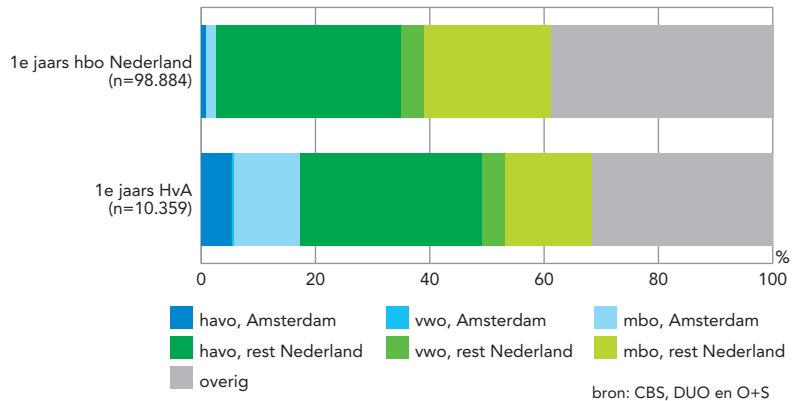
Instellingsbreed scoren de hogescholen en universiteiten in Amsterdam zowel op bachelor- als op masterniveau in de Keuzegids van 2013 lager dan gemiddeld. Op het WO scoren de bachelorstudies landelijk gemiddeld 63 punten, terwijl de VU en de UvA beide 52 punten scoren, de laagste totaal-score onder alle Nederlandse universiteiten. Op het HBO scoren de hogescholen gemiddeld eveneens 63 punten. Ook de Hogeschool van Amsterdam en InHolland (met een vestiging in Amsterdam) scoren onder het gemiddelde. De Amsterdamse Hogeschool voor de Kunsten en de Hogeschool iPabo scoren gemiddeld en de Hotelschool The Hague (met een locatie in Amsterdam) scoort als enige hogeschool bovengemiddeld met 67,5 punten (afb. 4.22).

Ook op masterniveau scoort het Amsterdamse hoger onderwijs instellingsbreed onder het gemiddelde. Instellingsbreed staan de UvA (54,5 punten) en de VU (54 punten) op de twee onderste plaatsen. Er staat wel één studie in de top 10 beste masteropleidingen, op de zevende plaats: de masteropleiding research-master economics van de VU. De Keuzegids geeft aan dat grotere hogescholen en universiteiten gemiddeld lager scoren, doordat zij waarschijnlijk meer te kampen hebben met kwaliteitsproblemen als het gevolg van massaliteit en vrijblijvendheid.

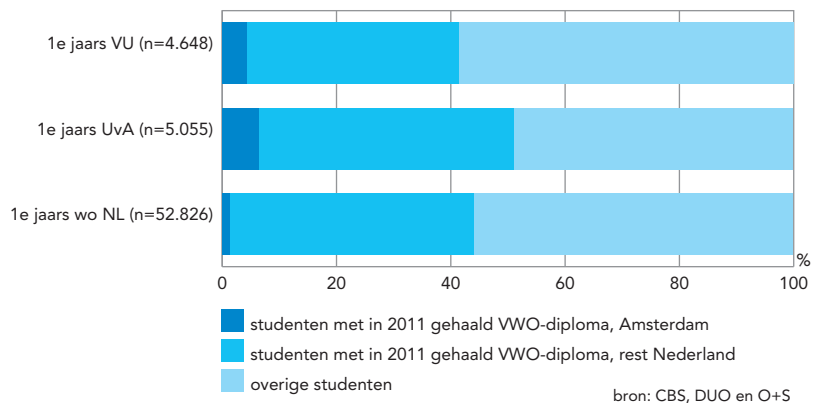
Afb. 4.19 De stad waar Amsterdamse leerlingen met een diploma behaald in 2011 het jaar erna studeren, naar profiel eindexamen (procenten)



Afb. 4.20 Eerstejaarsstudenten HvA en HBO in Nederland in 2011/'12 naar behaalde diploma's in 2011



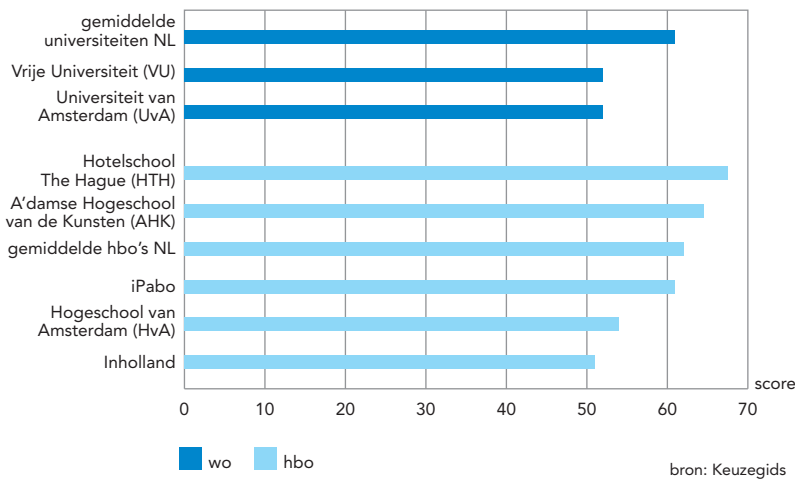
Afb. 4.21 Eerstejaarsstudenten UvA en VU en gemiddeld aan WO in Nederland in 2011/'12 naar behaalde diploma's in 2011



Toename Amsterdamse publicaties en promoties

De kwaliteit van de universiteiten kan ook gemeten worden op basis van reputatie, aantallen publicaties en promovendi. In de afgelopen vijf jaar is het aantal publicaties en promoties landelijk gestegen, ook in Amsterdam. Het aantal wetenschappelijke publicaties nam op de UvA in 2011 met 22% toe en op de VU met 13% (landelijke stijging: 10%). In 2011 vonden op de UvA en de VU in totaal 729 promoties plaats,

Afb. 4.22 Totalscore Keuzegids 2013 per Amsterdamse HO-instelling afgezet tegen het landelijk gemiddelde



23% meer dan in 2007 (en ongeveer gelijk aan de landelijke stijging van 20%).²⁵

Deze resultaten zijn ook terug te zien in de wereldwijde ranglijsten. In de Academic Ranking of World Universities²⁶, ook wel de Shanghai ranking genoemd, behoren de UvA en de VU samen met nog vijf andere Nederlandse universiteiten tot de 150 beste instellingen wereldwijd. De VU staat in de top 100 op het gebied van levens- en landbouwwetenschappen en sociale wetenschappen. De UvA staat 44e op het gebied van klinische geneeskunde en farmacie, en in de sociale wetenschappen behoort de UvA tot de beste 75. In The Times Higher Education (THE) World Reputation Rankings²⁷ behoort de UvA in 2013 met nog vier andere Nederlandse universiteiten tot de beste honderd universiteiten wereldwijd.

Noten

- Door een verpleegkundige of arts van de GGD of van de Stichting Amsterdamse Gezondheidscentra (SAG).
- Bron: CBS. *Jaarboek onderwijs in cijfers 2012*. Den Haag, 2012.
- Bron: Gemeente Amsterdam. *Jaarrapport Bureau Leerplicht Plus, schooljaar 2011/'12*. 2012.
- Bron: CBS. *Jaarboek onderwijs in cijfers 2012*. Den Haag, 2012.
- Berekend door middel van de volgende informatie per leerling: opleidingsniveau van de ouders, huishoudensinkomen, is een leerling een VVE doelgroep, herkomstgroep, soort woning (huur of koop) en de ozb-waarde van de woning. Zie O+S: *Schoolgroepen 2011/'12*. Amsterdam 2012.
- Bron: O+S: *Schoolgroepen 2011/'12*. Amsterdam 2012.
- Bron: Gemeente Amsterdam. *Jaarrapport Bureau Leerplicht Plus, schooljaar 2011/'12*. 2012.
- Bron: Programma Kwaliteitsaanpak Basisonderwijs Amsterdam: *Kwaliteitswijzer basisonderwijs Amsterdam 2011 2012*. Amsterdam, 2012.
- Een dependance, ofwel een 'dislocatie', is een deel van een school – in een ander gebouw en op een andere locatie dan het hoofdgebouw – waarmee feitelijk ruimtegebrek in het hoofdgebouw van de school wordt opgevangen.
- Leerlingen met een PRO-advies en leerlingen korter dan 3 jaar in Nederland tellen niet mee voor de gemiddelde Cito-score. Voor de overige leerlingen geldt dat als een leerling geen Cito-toets heeft gemaakt de gemiddelde score van leerlingen met eenzelfde basisschoolniveau meegenomen wordt in de berekening van de gemiddelde score.
- Bron: O+S. *Berlage of Barlaeus. Het schoolkeuzeprocess door de ogen van Amsterdamse ouders*, 2012.
- Bron: O+S. *Schoolloopbanen. Deel twee: een verdieping naar basisschooladvies*, 2013.
- Bron: Gemeente Amsterdam. *Jaarrapport Bureau Leerplicht Plus, schooljaar 2011/'12*. 2012.
- Bron: O+S. *Niet gemeld verzuim PO, VO en MBO schooljaar 2011/'12*. Oktober 2012.
- Bron: O+S. *Schoolloopbanen. Basisrapport: Hoe het de Amsterdamse leerlingen vergaat in het voortgezet onderwijs*, 2013.
- Bron: O+S en Inspectie van het Onderwijs. *Onderwijsverslag 2010/2011* (pp.180-181). 2012
- O+S. *Schoolloopbanen. Basisrapport: Hoe het de Amsterdamse leerlingen vergaat in het voortgezet onderwijs*, 2013.
- Peildatum 30-5-2013, Inspectie van het Onderwijs via DMO.
- Bron: O+S. *Niet gemeld verzuim PO, VO en MBO 2011/'12*. 2012.
- Bron: Gemeente Amsterdam. *Jaarrapport Bureau Leerplicht Plus, schooljaar 2011/'12*. 2012.
- Bron: SSB en UWV. *Basiscijfers jeugd*. Februari 2013.
- Het betreft reguliere hogescholen met hun hoofdvestiging in Amsterdam.
- Bron: CBS.
- Bron: Keuzegids hbo, universiteiten en masters, 2013.
- Bron: VSNU (Vereniging van Samenwerkende Nederlandse Universiteiten).
- Bron: www.arwu.org.
- Bron: www.timeshighereducation.co.uk.