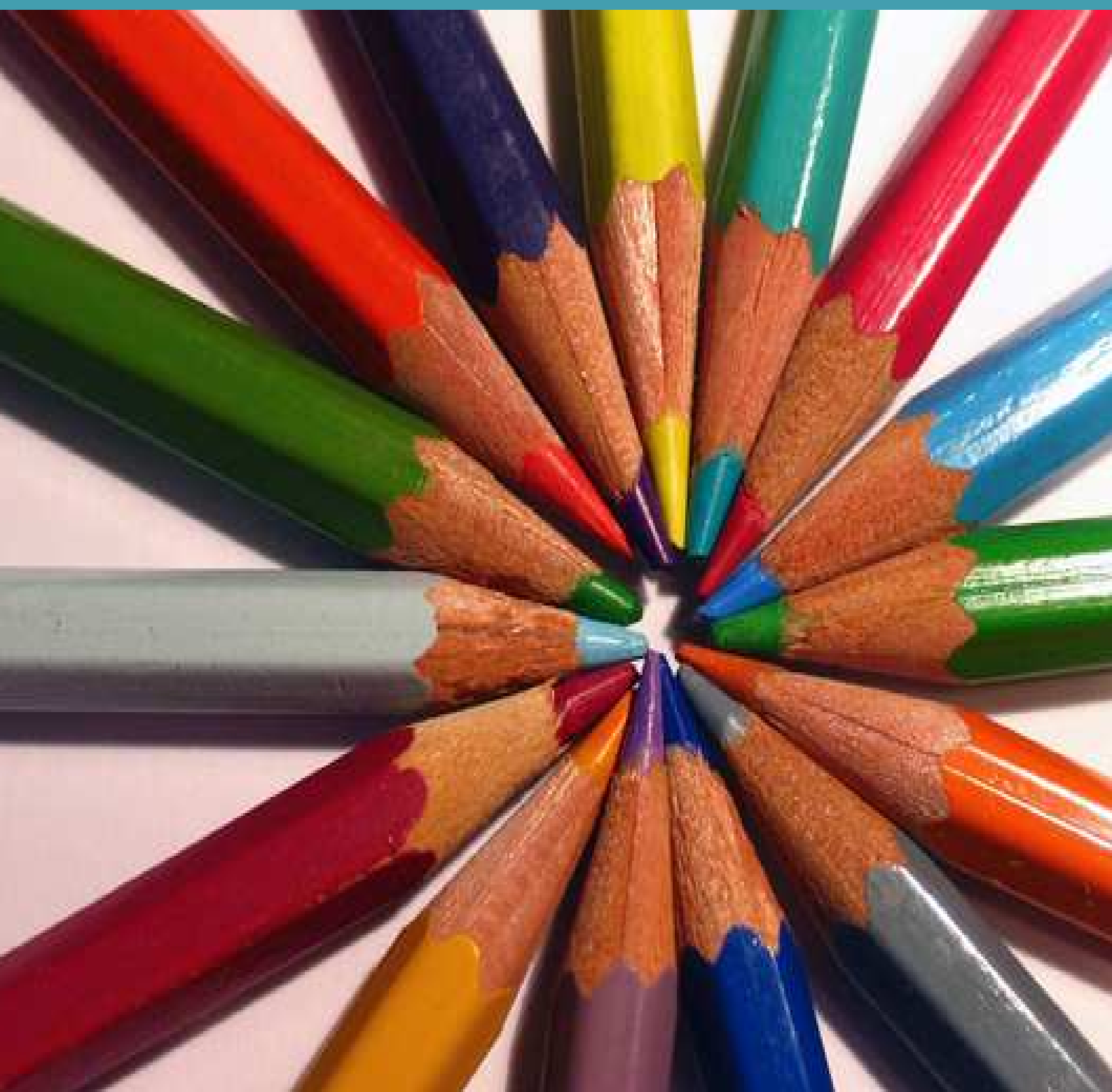


Resultaten Amsterdams basisonderwijs 2011

Stedelijke rapportage basisschooladviezen en cito-resultaten



Voorwoord

Sinds een aantal jaren verschijnt er kort voor de zomervakantie een publicatie over de leerlingen in Amsterdam die van het basisonderwijs overstappen naar het voortgezet onderwijs. Deze publicatie 'Resultaat Amsterdamse basisscholen', bevat informatie over de basisschooladviezen en de cito-eindscore. De publicatie wordt uitgebracht door de gezamenlijke Amsterdamse schoolbesturen voor primair onderwijs, in nauwe samenwerking met de afdeling onderwijs van de Dienst Maatschappelijke Ontwikkeling van de gemeente Amsterdam.

De basisschooladviezen en de gemiddelde cito-score van een basisschool kan men niet zonder meer gebruiken om de kwaliteit van een school aan te duiden. Er is veel meer informatie die zicht geeft op de kwaliteit van een school en daarom publiceren de Amsterdamse basisscholen jaarlijks de Spiegel Primair Onderwijs. De Spiegel PO 2010-2011 verschijnt in november van dit jaar samen met de Kwaliteitswijzer. De Kwaliteitswijzer maakt het mogelijk de school te vergelijken met scholen met een overeenkomstige leerling-populatie.

In de overstap naar het voortgezet onderwijs zien wij het basisschooladvies als het belangrijkste gegeven. Het is goed om het advies aan te vullen met een objectief toetsgegeven zoals de cito-eindtoets. In de meeste gevallen komt de toetsscore overeen met het advies. Afwijkingen zijn aanleiding tot nader overleg tussen basisschool en de school voor voortgezet onderwijs.

De publicatie laat zien dat het percentage vwo-adviezen ten opzichte van vorig jaar het sterkst is gestegen, van 20,3% naar 21,6%. Ook het havo advies laat een stijging zien, van 13,7% naar 14,3%. De gemiddelde cito-score van Amsterdam is 537,6, voor Nederland ligt het gemiddelde op 536,5.

Herbert de Bruijne voorzitter Breed Bestuurlijk Overleg primair onderwijs Amsterdam

Samenvatting

Algemeen

Alle leerlingen die naar het voortgezet onderwijs gaan, krijgen van de basisschool een advies voor het voortgezet onderwijs: het zogenaamde basisschooladvies. Daarnaast nemen alle leerlingen verplicht deel aan een landelijk erkende toets: de cito-toets of een didactisch onderzoek en IQ-test. Van alle 6566 Amsterdamse basisschoolleerlingen die in 2011 naar het voortgezet onderwijs gaan, heeft 97% deelgenomen aan een vorm van de cito-eindtoets (eindtoets basisonderwijs of niveautoets).

Basisschooladvies

Het aantal leerlingen in Amsterdam dat een havo/vwo-advies krijgt is groter dan het aantal leerlingen met een advies voor vmbo of praktijkonderwijs. Het aantal havo/vwo-adviezen is de laatste jaren gestegen van 49% in 2007 tot 54% in 2011. Het aantal leerlingen met een advies praktijkonderwijs is gedaald van 2,3% in 2008 naar 2,1% in 2011. Ook het percentage leerlingen met een advies met leerwegondersteuning is in diezelfde periode gedaald van 17,8% naar 15,5%.

Cito-score

In dit rapport zijn alle landelijke en Amsterdamse cito-scores gebaseerd op de populatie leerlingen met een advies voor vmbo (zonder lwoo), havo of vwo. De gemiddelde cito-score van Amsterdam is dit jaar 537,6. Voor Nederland is het gemiddelde 536,5. Met uitzondering van twee scholen nemen alle Amsterdamse basisscholen deel aan de cito-eindtoets.

Schoolscoregroepen

In voorgaande edities van de rapportage werden scholen ingedeeld in schoolscoregroepen. Scholen met een vergelijkbare populatie konden daarbij onderling vergeleken worden. Door een wijziging in de regelgeving zijn de schoolscoregroepen komen te vervallen. Hiervoor in de plaats is de **gecorrigeerde cito-score** gekomen.

Gecorrigeerde cito-score

De 'gecorrigeerde cito-score' wordt berekend over bijna alle deelnemende leerlingen aan de cito-toets. Bij de gecorrigeerde cito-score wordt rekening gehouden met het opleidingsniveau van de ouders. Dat betekent dat er geen onderscheid in schoolgroepen meer nodig is en dat voor alle scholen dezelfde ondergrens geldt. Dit betekent meestal dat de score van een school met veel leerlingen van laag opgeleide ouders stijgt en van een school met hoog opgeleide ouders daalt. De gemiddelde gecorrigeerde score van Amsterdam is hoger dan het landelijk gemiddelde, respectievelijk 536 en 535,2. De inspectie beoordeelt de cito-resultaten van een school met behulp van de gecorrigeerde score. Op basis van die beoordeling scoort 81% van de scholen voldoende of goed.

Inhoudsopgave

BASISSCHOOLADVIEZEN.....	1
CITO-EINDTOETS: RESULTATEN EN ANALYSE	7
BIJLAGE: I BASISSCHOOLADVIEZEN EN BANDBREEDTES	
BIJLAGE: II CITO-SCORES PER SCHOOL	

Colofon

Amsterdamse onderwijsresultaten basisonderwijs 2011

Uitgave:

Breed Bestuurlijk Overleg primair onderwijs Amsterdam

Opsteller:

Gemeente Amsterdam, Dienst Maatschappelijke Ontwikkeling

Afdeling Onderwijs

Postbus 1840

1000 BV Amsterdam

Auteur:

drs. K. Waijenberg

©2011, DMO Amsterdam

Het overnemen van (delen van) deze uitgave is toegestaan,
mits in ongewijzigde vorm en met bronvermelding.

Basisschooladviezen

Inleiding

De overgang van de basisschool naar het voortgezet onderwijs is een belangrijk moment in de onderwijsloopbaan van een leerling. Het is van groot belang dat de leerling een passende plek in het voortgezet onderwijs vindt. Voor alle betrokkenen – leerlingen, ouders en scholen – is het noodzakelijk dat hierover duidelijke regels bestaan. De basisschool geeft de leerling een basisschooladvies. Daarnaast neemt de leerling deel aan een onafhankelijke toets. Ook stelt de basisschool een onderwijskundig rapport op. Al deze zaken – basisschooladvies, 2^e onafhankelijk gegeven en onderwijskundig rapport - worden door de wetgever genoemd in het 'Inrichtingsbesluit WVO'. Volgens deze richtlijnen zijn in Amsterdam nadere afspraken gemaakt tussen schoolbesturen primair- en voortgezet onderwijs en de gemeente. Dit Amsterdamse stelsel van afspraken wordt de Kernprocedure genoemd. Het Inrichtingsbesluit stelt dat zowel het 'onderwijsrapport van de basisschool' als een 'onderzoek naar de geschiktheid' door het voortgezet onderwijs wordt meegewogen bij de toelating tot het voortgezet onderwijs. In Amsterdam hebben de schoolbesturen dit als volgt vertaald: het basisschooladvies is leidend en wordt aangevuld door een onafhankelijk (objectief) onderzoek.

Vmbo¹/havo/vwo-leerlingen: cito-toets

Voor leerlingen met een advies vmbo, havo, vwo of een combinatie hiervan geldt, dat deze leerlingen verplicht deelnemen aan de cito-toets (de pro/lwoo leerlingen worden in de volgende paragraaf beschreven). De combinatie van het basisschooladvies en de uitslag van de cito-toets bepaalt de manier waarop de leerling toelaatbaar is: automatisch, na overleg met de basisschool of na aanvullend onderzoek.

80% van de leerlingen in Amsterdam heeft een advies vmbo, havo of vwo en behoort daarmee tot de categorie die verplicht deelneemt aan de cito-toets. Elke leerling mag deelnemen aan de cito-toets ongeacht het basisschooladvies. Dit jaar nam in totaal 97% van de leerlingen deel aan de cito-toets.

Pro/lwoo-leerlingen: didactisch onderzoek en IQ-test

Voor leerlingen met een basisschooladvies praktijkonderwijs (pro) of vmbo + *leerwegondersteuning* (lwoo) geldt een extra wettelijke toelatingseis. Als een leerling meer dan anderhalf jaar (lwoo) of meer dan drie jaar (pro) leerachterstand heeft, kan deze leerling toegelaten worden tot een school voor respectievelijk vmbo met leerwegondersteuning of praktijkonderwijs. De toelating gebeurt aan de hand van een didactisch onderzoek en een IQ-test. In het kader van de Kernprocedure is op basis van wettelijke voorschriften vastgelegd dat voor leerlingen met een pro- of lwoo-advies het didactisch onderzoek en de IQ-test gelden als het verplichte onderzoek. Daarnaast doen de meeste leerlingen van deze groep op vrijwillige basis mee aan de cito-toets.

Type basisschooladviezen

Leerlingen/ouders kiezen een type voortgezet onderwijs op grond van het basisschooladvies. De adviezen zijn onder te verdelen naar soort onderwijs en/of specifiek aandachtsstructuur (leerwegondersteuning). Voor het vmbo zijn er adviezen voor de verschillende leerwegen: vmbo-beroeps, vmbo-kader en vmbo-theoretisch. Bij deze adviezen wordt soms ook aangegeven of leerwegondersteuning nodig of gewenst is. Dit betekent dat de leerling een reguliere opleiding volgt, maar wel extra aandacht en begeleiding krijgt. Daarnaast zijn er zogenaamde dubbeladviezen, adviezen die verwijzen naar twee soorten onderwijs: vmbo-t/havo of havo/vwo. Met dubbeladviezen wordt de groeipotentie van een leerling uitgedrukt. Het advies kopklas is er voor jongeren met havo/vwo-potentie. Zij kunnen dit gezien hun beperkte beheersing van de Nederlandse taal nog niet aan. Deze leerlingen doen een extra jaar in een speciale klas en stromen het volgende jaar door naar havo/vwo. Amsterdam heeft vijf kopklassen.

¹ Met vmbo wordt hier expliciet bedoeld, vmbo **zonder** leerwegondersteuning. Daarnaast is er ook vmbo **met** leerwegondersteuning. Die vorm van onderwijs wordt in deze rapportage aangeduid als lwoo.

Amsterdamse leerlingen die naar het voortgezet onderwijs gaan

Dit jaar gaan 7022 leerlingen van Amsterdamse scholen voor basisonderwijs, speciaal basisonderwijs en speciaal onderwijs naar het voortgezet onderwijs. Ruim 90% komt uit het basisonderwijs, 5% is afkomstig uit het speciaal basisonderwijs en 1% uit het speciaal onderwijs. Leerlingen die overstappen naar het voortgezet speciaal onderwijs blijven in deze rapportage buiten beschouwing.

Leerlingen naar het voortgezet onderwijs per schoolsoort ²	2009		2010		2011	
	Aantal	%	Aantal	%	Aantal	%
Afkomstig uit:						
basisonderwijs	6257	93%	6583	94%	6566	94%
speciaal basisonderwijs	343	5%	325	5%	326	5%
speciaal onderwijs	117	2%	103	1%	130	1%
Totaal	6717	100%	7011	100%	7022	100%

Basisonderwijs: aantal leerlingen

De totale populatie basisschoolleerlingen is dit jaar gelijk aan die van vorig jaar: 6566 leerlingen. Na jaren van stijging is dit jaar sprake van stabilisatie.

Basisonderwijs: adviezen

Eén op de vijf leerlingen in het Amsterdamse basisonderwijs krijgt het advies vwo³. De omvang van deze groep is de laatste jaren sterk gestegen: van 18,9% naar 21,6%. In mindere mate geldt die stijging ook voor het advies havo/vwo. De afgelopen vier jaar is het aandeel van de pro- en lwoo adviezen verminderd van 20,1% naar 17,6%. De daling deed zich de voorgaande jaren voor bij zowel het advies praktijkonderwijs als lwoo, dit jaar stijgt het aantal pro-adviezen en zet de daling van de lwoo-adviezen door. Het aantal adviezen voor vmbo-b/k loopt terug, en vmbo-t/g daalt licht. Het aantal vmbo-t/havo adviezen blijft ongeveer gelijk. Daarnaast valt op dat binnen de beroepsgerichte vmbo adviezen (basis en kader) het percentage leerlingen dat zonder leerwegondersteuning instroomt kleiner is dan met leerwegondersteuning.

Basisschooladviezen 2006 t/m 2011

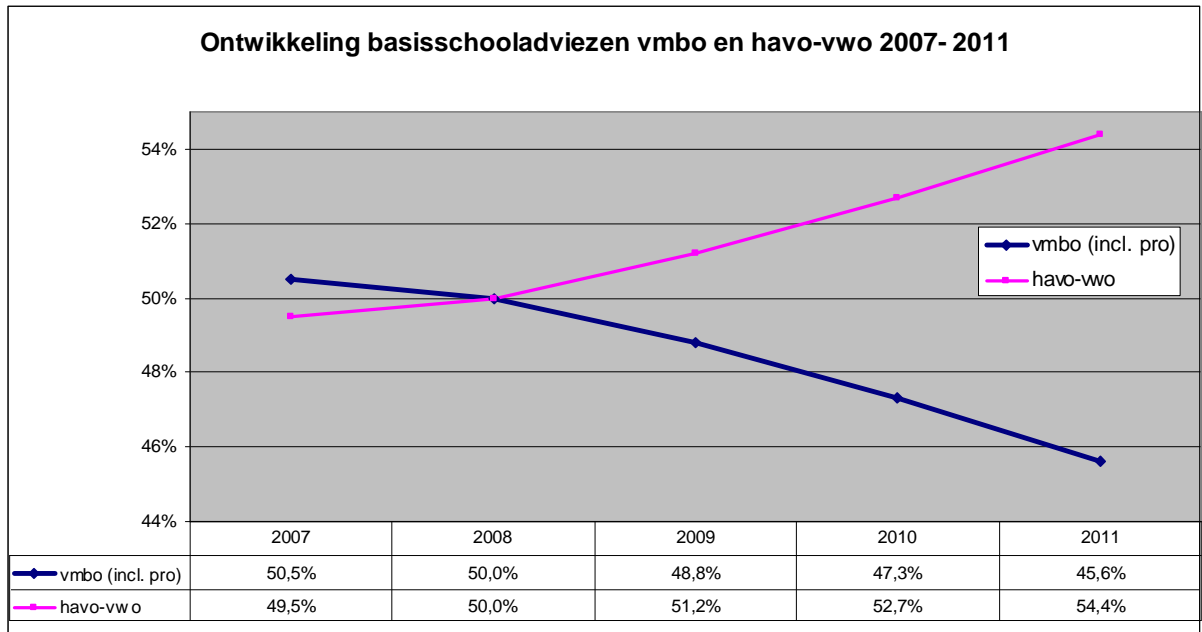
Basisschooladvies	2008	2009	2010	2011
pro	2,3%	1,9%	1,8%	2,1%
lwoo	17,8%	16,4%	16,4%	15,5%
vmbo-b	1,8%	2,0%	1,5%	1,3%
vmbo-b (b+k)	1,9%	2,2%	1,9%	1,6%
vmbo-k	6,8%	5,9%	5,7%	5,8%
vmbo-g	2,2%	1,7%	2,5%	2,2%
vmbo-t	12,7%	13,3%	12,5%	11,9%
vmbo-t/havo	8,9%	9,3%	9,0%	9,5%
havo	13,4%	13,5%	13,7%	14,3%
havo/vwo	12,1%	12,9%	13,7%	13,3%
vwo	18,9%	19,4%	20,3%	21,6%
kopklas	0,9%	1,3%	1,0%	1,1%
Totaal	100%	100%	100%	100%
	6017	6257	6583	6566

² De meeste gegevens zijn afkomstig uit het ELKK (elektronisch loket Kernprocedure en Keuzegids). In deze registratie wordt de overgang van het primair onderwijs naar voortgezet onderwijs vastgelegd. Daar waar gegevens uit andere bronnen afkomstig zijn wordt dit vermeld.

³ In bijlage I overzicht van alle adviezen en hun volledige naam.

Basisonderwijs: verhouding vmbo en havo-vwo adviezen

De trend van de afgelopen jaren dat minder leerlingen naar het vmbo-onderwijs en meer leerlingen naar het havo en vwo onderwijs gaan, heeft zich ook dit jaar voortgezet.



Speciaal Basisonderwijs en Speciaal onderwijs: leerlingen en adviezen

Advies	2008				2009				2010				2011			
	SBO		SO		SBO		SO		SBO		SO		SBO		SO	
pro	140	39%	35	35%	123	36%	26	22%	131	40%	35	34%	130	40%	36	28%
lwoo	182	51%	48	48%	176	51%	58	50%	150	46%	47	46%	146	45%	55	42%
vmbo b+k	14	4%	7	7%	13	4%	4	3%	13	4%	2	2%	21	6%	12	9%
vmbo t	12	3%	5	5%	27	8%	18	15%	16	5%	9	9%	17	5%	13	10%
havo/vwo	9	3%	6	6%	4	1%	11	9%	15	5%	10	10%	12	4%	14	11%
Totaal	357	100%	101	100%	343	100%	117	100%	325	100%	103	100%	326	100%	130	100%

Het aantal leerlingen dat vanuit het speciaal basisonderwijs (sbo) naar het voortgezet onderwijs gaat, nam de laatste jaren af, maar is dit jaar gelijk aan dat van vorig jaar. Deze afname kan verklaard worden door het teruglopende leerlingaantal in het sbo in het kader van het beleid 'Weer Samen naar School' (dat wil zeggen meer leerlingen met specifieke problemen blijven in het reguliere basisonderwijs). Van deze leerlingen hebben negen van de tien een pro/lwoo-advies. Vanuit het speciaal onderwijs gaan dit jaar relatief veel meer leerlingen – van 103 naar 130 - naar het reguliere onderwijs, waarvan 90% naar het praktijkonderwijs of vmbo, grotendeels met leerwegondersteuning.

Stadsdelen: verdeling adviezen

Hoe zijn de adviezen verdeeld per stadsdeel? Per stadsdeel wordt de procentuele verdeling van de pro/lwoo, vmbo b/k/t en havo/vwo-adviezen getoond. De horizontale lijnen geven het stedelijk gemiddelde aan per advies:

Pro/lwoo adviezen: Amsterdams gemiddelde 18%

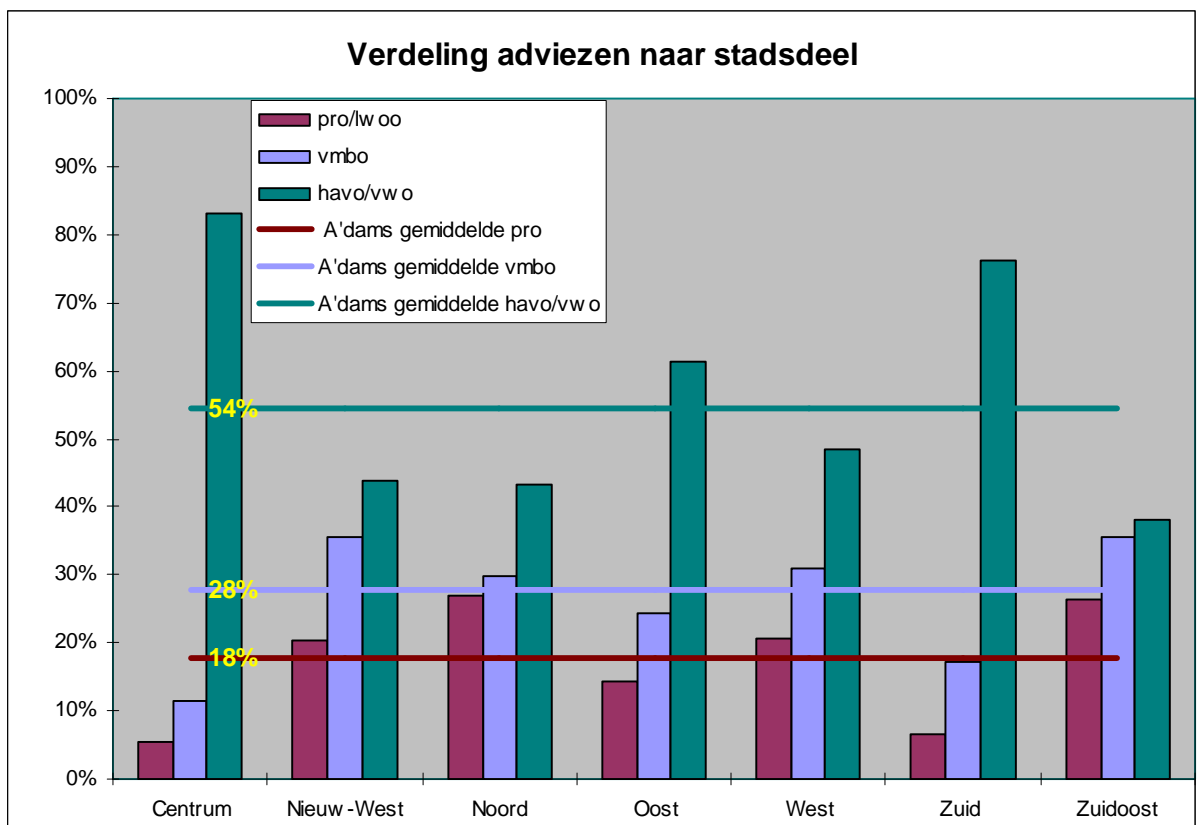
In sommige stadsdelen (Centrum en Zuid) is het percentage pro/lwoo adviezen ver onder het stedelijk gemiddelde, in andere stadsdelen (Noord en Zuidoost) ligt dit percentage duidelijk boven het stedelijk gemiddelde.

Vmbo b/k/t adviezen: Amsterdams gemiddelde 28%

In het algemeen hebben stadsdelen met een hoog percentage pro/lwoo ook een hoog percentage vmbo b/k/t, meestal hoger dan het stedelijk gemiddelde (Noord, Nieuw-West en Zuidoost)

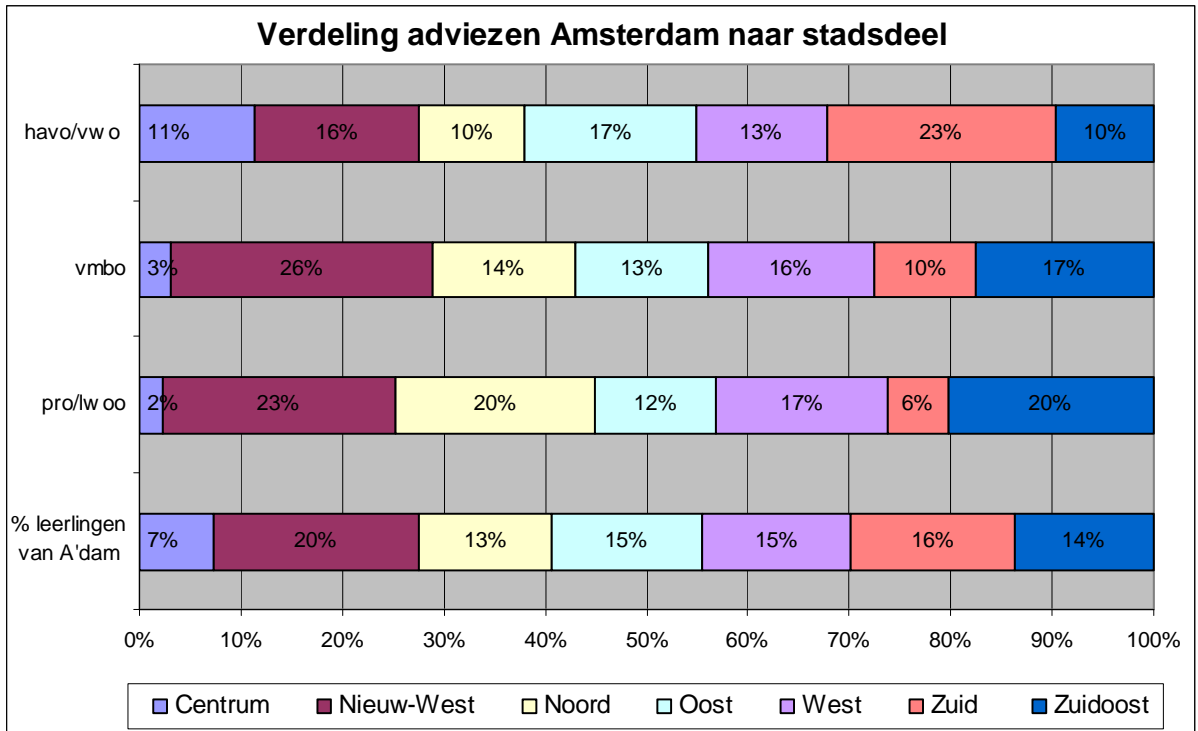
Havo/vwo: Amsterdams gemiddelde 54%

Het hoogste percentage havo/vwo adviezen wordt gegeven in Centrum (80%) en Zuid (75%). De laagste percentages vinden we terug in Zuidoost (40%), Noord (45%) en Nieuw-West (45%).



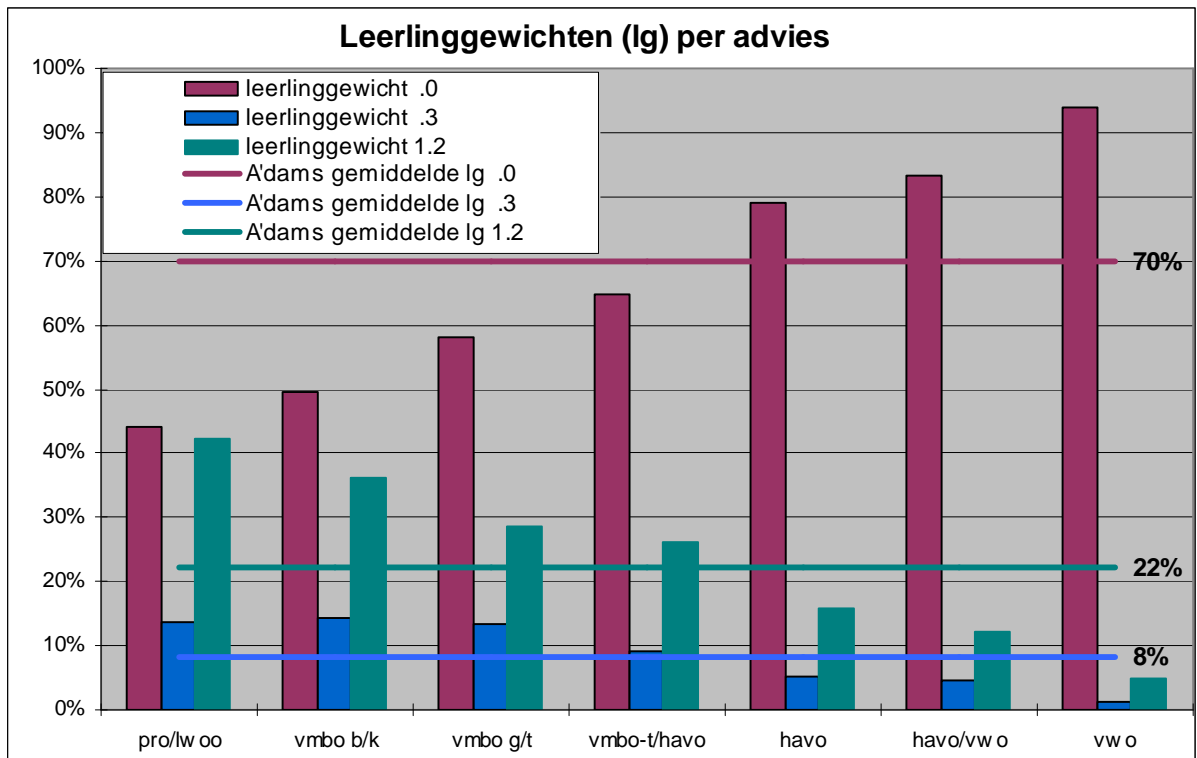
Stedelijk aandeel adviezen per stadsdeel

Niet elk stadsdeel is even groot, niet elk stadsdeel heeft evenveel leerlingen. Een stadsdeel met veel pro/woo adviezen maar relatief weinig leerlingen, heeft minder invloed op het stedelijk totaal. Hieronder een overzicht van de omvang van de populatie van het stadsdeel en welk aandeel dit stadsdeel levert aan het totaal van de adviezen. De onderste rij (% leerlingen van Amsterdam) geeft aan dat van alle overstappers naar het vo, zoveel procent uit stadsdeel X of Y komt. In de andere rijen zijn de verschillende gebundelde adviezen weergegeven. In stadsdeel centrum woont 7% van de totale leerlingpopulatie. Doordat in Centrum veel havo/vwo adviezen worden gegeven, komt 11% van de totale havo/vwo populatie uit het Centrum. Nieuw-West heeft de meeste leerlingen (20%), maar slechts 16% van de leerlingen met een havo/vwo-advies komt uit Nieuw-West.



Adviezen en leerlinggewichten

De samenstelling van de Amsterdamse schoolpopulatie is divers, leerlingen hebben verschillende etnische achtergronden, ouders van leerlingen hebben een verschillend opleidingsniveau. Kinderen van ouders met een laag opleidingsniveau hebben meer moeite de aangeboden lesstof te verwerken. Zij hebben een achterstand en krijgen extra hulp. Scholen met veel leerlingen van laag opgeleide ouders krijgen hiervoor extra geld van het rijk. Dit extra geld wordt toegekend op basis van het leerlinggewicht. Er worden drie groepen onderscheiden: ouders met maximaal basisonderwijs (1.2), ouders met maximaal vmbo b/k (.3), ouders hebben voortgezet onderwijs (.0). Voor deze laatste groep leerlingen wordt geen extra geld ter beschikking gesteld.



In bovenstaande figuur wordt per advies de relatie met het leerlinggewicht bekeken, of anders gezegd de relatie tussen het opleidingsniveau van de ouders en het advies. Bij de adviezen pro/lwo, vmbo b/k, vmbo g/t zijn leerlingen van laagopgeleide ouders oververtegenwoordigd. Bij het advies havo, havo/vwo en vwo is dit patroon omgekeerd en extremer: Bij een vwo advies heeft 90% van de leerlingen het leerlinggewicht 0. De leerlingen van lager opgeleide ouders (.3 en 1.2) krijgen 10% van de vwo adviezen, terwijl deze groep één derde van de populatie omvat.

Cito-eindtoets

Sinds 2008 wordt de gemiddelde cito-score berekend op basis van het advies vmbo/havo/vwo. De gegevens hiervoor worden verkregen via het ELKK. Reden voor deze aanpassing is dat deze berekeningswijze exacter is.⁴ Aanvankelijk werd het Amsterdams gemiddelde van de cito-toets uitsluitend berekend met behulp van de gegevens van de Cito. Cito onderscheidt twee groepen leerlingen: leerlingen zonder kenmerk en leerlingen met het kenmerk I, J of K (dat wil zeggen: kort in Nederland; naar praktijkonderwijs of naar leerwegondersteunend onderwijs). Het Amsterdamse gemiddelde werd toen berekend op basis van het aantal leerlingen zonder toevoeging.

Standardscore 2010 in Amsterdam

De Amsterdamse cito-score voor het schooljaar 2010/2011 is 537,6. Ten opzichte van het voorgaande jaar is de score gestegen met 0,3 punt. De score van Amsterdam is gebaseerd op de score van 5230⁵ leerlingen met een basisschooladvies vmbo, havo of vwo. De landelijke cito-score is voor de vergelijkbare groep leerlingen 536,5.

Cito-score in Amsterdam en Nederland		
Jaar	Amsterdam	Nederland
2005	536,4	535,5
2006	536,8	536,0
2007	536,6/ 537,1 ⁶	536,0
2008	537,4	536,2
2009	537,1	536,2
2010	537,3	536,5
2011	537,6	536,5
Alle scores zonder pro/lwoo-leerlingen		
Bron ELKK/Cito		

De cito-score beweegt zich jaarlijks rond de 537. De fluctuaties van de score worden voor een deel veroorzaakt doordat de toets het ene jaar iets 'makkelijker' is dan het andere jaar. Daarnaast is de afgelopen jaren het aantal leerlingen met een 'hoger' advies toegenomen. Vanaf 2007 is de gemiddelde cito-score van de Amsterdamse basisscholen licht gestegen van 537,1 naar 537,6.

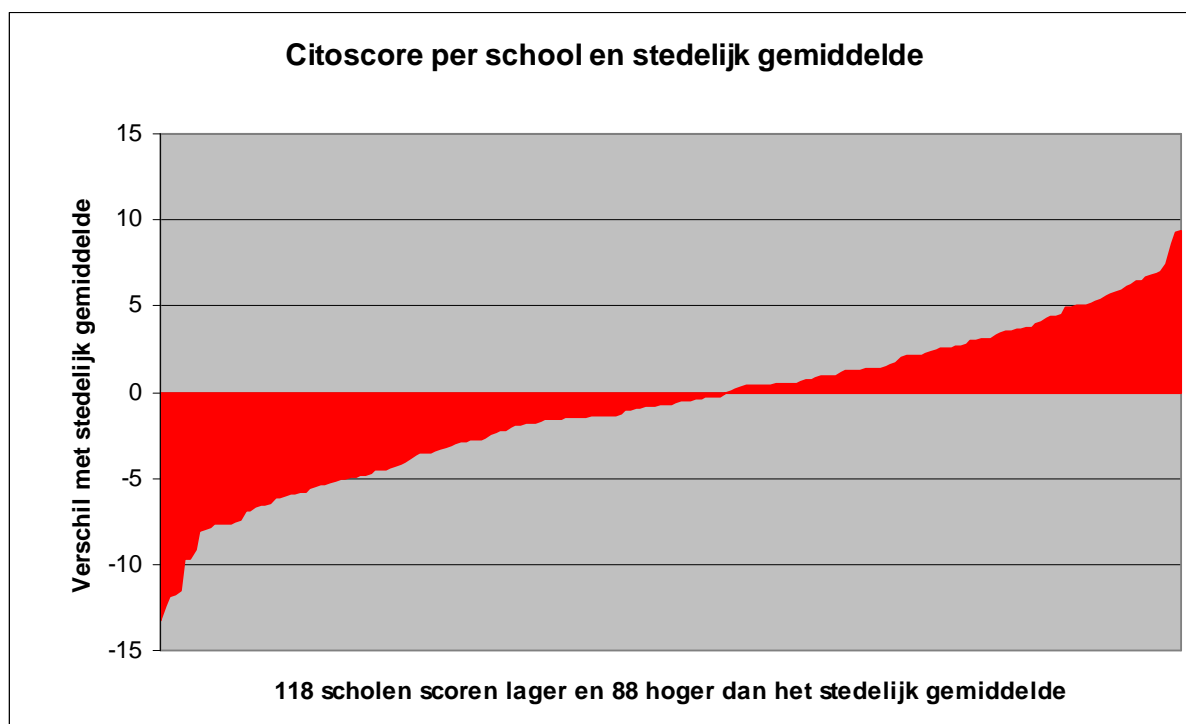
⁴ Scholen vulden niet altijd even nauwkeurig in of een leerling viel onder de categorie I, J of K. Bij de bepaling van het schoolgemiddelde leverde dit achteraf soms problemen op. Door expliciet voor het basisschooladvies als basis voor berekening te kiezen, is dit probleem verholpen.

⁵ Er zijn twee scholen in Amsterdam die niet meedoen aan de cito-eindtoets. Daarnaast zijn er leerlingen die pas kort in Nederland zijn en ook niet deelnemen. In totaal hebben 125 leerlingen met een advies vmbo, havo of vwo geen cito-toets gedaan.

⁶ Als we de Amsterdamse score van 2007 herberekenen conform de methode van 2008, dan was die score 537,1 in plaats van 536,6. De stijging is daarmee 0,3 punt.

Cito-score per school in relatie tot het stedelijk gemiddelde

Dit jaar hebben 206 scholen deelgenomen aan de cito-toets. 118 scholen in Amsterdam scoren lager dan het stedelijk gemiddelde en 88 scholen scoren hoger. 39 scholen hebben een achterstand van 5 of meer punten ten opzichte van het stedelijk gemiddelde. 28 scholen scoren 5 of meer punten hoger dan het stedelijk gemiddelde.



Scholen, leerlingen en het stedelijk gemiddelde

Het percentage scholen dat onder het stedelijk gemiddelde scoort is 57%. Het percentage leerlingen dat deze scholen bezoekt is duidelijk lager: 49%. De grotere scholen scoren beter dan kleine scholen.

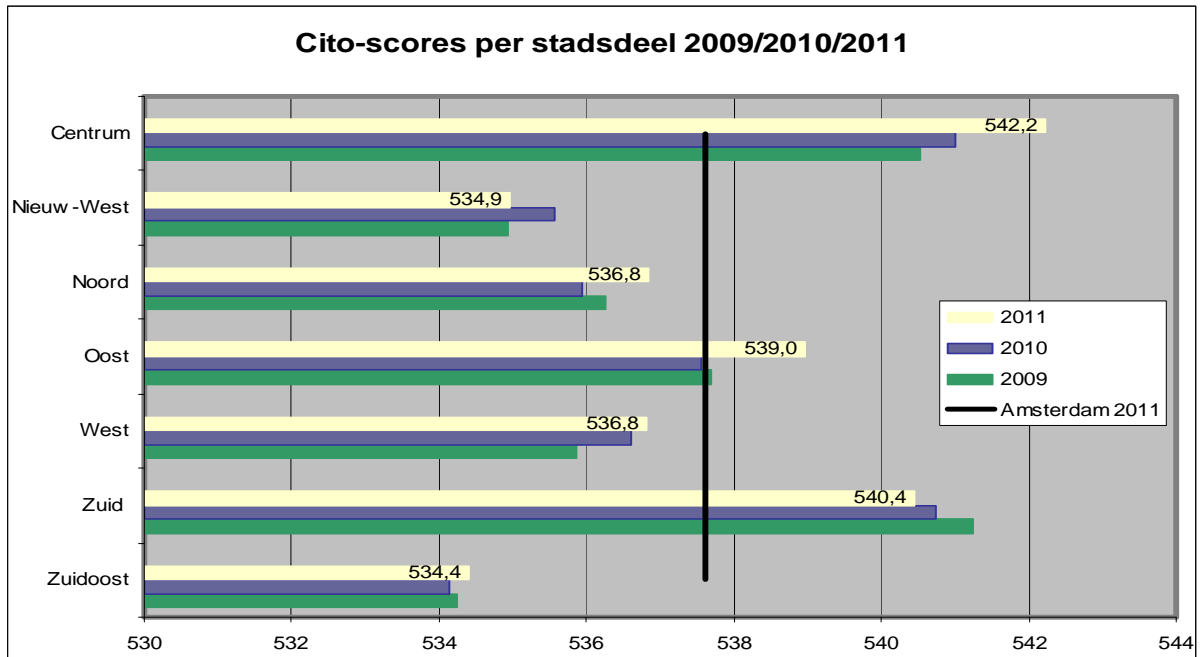
Gemiddelde cito-score per stadsdeel

Welke gemiddelde cito-score hebben de stadsdelen en welk percentage leerlingen telde mee voor die berekening?

Basisschooladviezen en cito-score per stadsdeel			
Stadsdeel	pro/lwoo	vmbo/havo/vwo	cito-score
Centrum	5%	95%	542,2
Nieuw-West	20%	80%	534,9
Noord	27%	73%	536,8
Oost	14%	86%	539,0
West	21%	79%	536,8
Zuid	7%	93%	540,4
Zuidoost	26%	74%	534,4
Amsterdam	18%	82%	537,6

Het stadsdeel met de hoogste cito-score is Centrum met 542, anders gezegd: de gemiddelde leerling heeft een havo/vwo-advies. Stadsdelen met een hoge cito-score hebben een laag percentage leerlingen met een pro/lwoo-advies (de leerlingen die niet meetellen bij de berekening van de cito-score). Ook het omgekeerde blijkt het geval: stadsdelen met een lage cito-score hebben een hoog percentage leerlingen met een pro/lwoo-advies. Een doorsnee leerling in Zuidoost is op basis van de gemiddelde cito-score van dat stadsdeel automatisch toelaatbaar voor het vmbo-t, terwijl de overige leerlingen uit dit stadsdeel een advies pro/lwoo hebben.

Cito-scores per stadsdeel over de afgelopen jaren



Het patroon van de afgelopen drie jaar verschilt per stadsdeel. Is er bij Centrum sprake van drie jaar groei, bij Zuid is het omgekeerde het geval, namelijk afname gedurende drie jaar. De groei van Nieuw-West vorig jaar is zo goed als verdwenen. Voor de overige stadsdelen geldt dat hun score dit jaar hoger is dan de afgelopen jaren. Drie stadsdelen scoren ruim boven het Amsterdams gemiddelde: Centrum, Zuid en Oost.

Gecorrigeerde score

Al eerder werd duidelijk dat er grote verschillen in adviezen en daarmee ook in cito-score zijn tussen de verschillende stadsdelen en dus ook tussen de verschillende scholen. In Centrum heeft 80% van de leerlingen havo/vwo advies, in Zuidoost is dit 40%. De relatie tussen opleidingsniveau van ouders en een hoger basisschooladvies is ook al eerder aan de orde geweest. De leerlingen van ouders met een lage opleiding hebben aanzienlijk lagere adviezen en daarmee ook lagere cito-scores.

Advies	Leerlinggewicht		
	.0	.3	1.2
vmbo(incl pro)	34%	75%	73%
havo/vwo	66%	25%	27%
	100%	100%	100%

Om op een zinnige manier scholen onderling te vergelijken, moet rekening gehouden worden met het opleidingsniveau van de ouders. De cito-organisatie heeft hiervoor een aparte score ontwikkeld, de zogenaamde *gecorrigeerde score*. Per school wordt aan de hand van het percentage kinderen van laagopgeleide ouders (het leerlinggewicht) een correctiefactor bepaald en met behulp daarvan wordt de cito-score herberekend naar een gecorrigeerde score. De score van scholen met veel gewichtenleerlingen gaat daardoor omhoog, de score van scholen zonder gewichtenleerlingen daalt. De inspectie gebruikt deze 'maat' om de resultaten van scholen te meten⁷. De gecorrigeerde score is gebaseerd op **alle** deelnemende leerlingen aan de cito-toets, minus degene die vallen in de uitzonderingscategorie van cito (kort in Nederland en leerlingen die naar het praktijkonderwijs gaan).

Gecorrigeerde cito-score in Amsterdam en Nederland		
Jaar	Amsterdam	Nederland
2010	535,8	535,2
2011	536,0	535,2

Bron Cito/Inspectie

Zowel in 2010 als in 2011 is de gecorrigeerde cito-score van Amsterdam hoger dan het landelijk gemiddelde. Het effect van een gecorrigeerde score is in Amsterdam en de andere grote steden sterker doordat er meer gewichtenkinderen zijn dan in de rest van Nederland.

⁷ Zie: Staatscourant nr. 11392. beoordeling van leerresultaten primair onderwijs.

Bijlage:1

Basisschooladvies, citoscores en behandelwijze

Basisschooladvies	aanvullend onderzoek	overleg met basisschool	automatisch toelaatbaar
praktijkonderwijs	cito-score telt niet		
vmbo met lwoo	cito-score telt niet		
vmbo-basis	514 en lager	515 t/m 520	521 en hoger
vmbo-basis/kader	517 en lager	518 t/m 522	523 en hoger
vmbo-kader	520 en lager	521 t/m 528	529 en hoger
vmbo-gemengd	526 en lager	527 t/m 533	534 en hoger
vmbo-theoretisch	526 en lager	527 t/m 533	534 en hoger
vmbo-theoretisch / havo	528 en lager	529 t/m 535	536 en hoger
havo	531 en lager	532 t/m 537	538 en hoger
havo / vwo	535 en lager	536 t/m 540	541 en hoger
vwo	539 en lager	540 t/m 544	545 en hoger
kopklas	cito-score telt niet		

Bijlage II: Cito-score en Gecorrigeerde cito-score per school: 2010 en 2011

Stadsdeel	Naam School	Cito-score		Gecorrigeerde cito-score	
		2010	2011	2010	2011
Centrum	14e Montessorischool De Jordaan	542,2	544,0	538,5	540,8
	ASVO	543,8	543,9	540,4	540,7
	Basisschool Oostelijke Eilanden (BOE)	538,7	539,8	536,5	536,6
	Burght	543,9	542,5	539,8	539,9
	De Kleine Reus	543,6	544,2	540,7	539,9
	De Pool	537,7	537,4	534,2	535,1
	De Witte Olifant	538,5	543,8	536,1	539,9
	Dr. E. Boekman	544,2	544,3	540,7	541,8
	Montessorischool De Eilanden	538,6	539,8	535,9	537,6
	Sint Aloysiuschool	534,6	536,0	535,0	535,2
	Sint Antoniuschool	543,3	544,3	539,5	540,9
	Theo Thijssen	540,8	543,4	538,7	540,3

Bijlage II: Cito-score en Gecorrigeerde cito-score per school: 2010 en 2011

Stadsdeel	Naam School	Cito-score		Gecorrigeerde cito-score	
		2010	2011	2010	2011
Nieuw West	7e Montessorischool	539,8	540,3	535,6	538,0
	Bisschop Huibers	533,5	531,5	535,8	535,2
	Burgemeester De Vlucht	536,3	532,4	537,6	529,6
	Community Center Einstein	531,1	535,3	537,4	536,7
	Daltonschool De Horizon	535,6	537,6	532,5	534,8
	De Globe	532,7	531,9	537,2	533,8
	De Mijlpaal	539,3	538,0	536,3	534,8
	De Odyssee	539,8	542,6	536,8	540,1
	De Osdorpse Montessorischool	535,6	533,8	536,3	531,8
	De Punt	535,4	534,0	534,3	532,9
	De Vlaamse Reus	535,8	530,4	534,5	530,1
	De Zevensprong	537,6	540,5	534,8	537,9
	Dr. W.A. Visser 't Hoofd	535,6	535,5	534,8	534,2
	El Amien I	536,8	531,1	540,7	535,9
	El Kadisia	535,4	531,0	534,1	535,9
	Goeman Borgesius	531,4	532,6	532,1	533,2
	Het Bovenland	539,8	538,2	535,5	535,7
	Huizinga	529,5	528,3	533,8	532,9
	Ichthus	535,4	533,4	532,4	533,1
	Immanuelschool	534,5	533,5	532,0	535,2
	Johannesschool	534,9	534,1	533,0	534,3
	Louis Bouwmeester	532,0	533,4	530,5	532,0
	Noordmansschool	529,3	536,1	532,5	537,2
	Pieter Jelles Troelstra	537,6	535,3	537,9	533,9
	Pro Rege	539,4	540,7	538,4	538,8
	Prof. Dr. H. Kraemer	535,0	533,0	537,5	536,7
	Ru Paré	531,8	527,0	534,2	532,9
	Sint Henricus	536,8	532,3	539,5	535,4
	Sint Jan de Doper	529,7	534,1	533,1	535,6
	Sint Lukas	528,1	533,6	534,9	535,3
	Sint Paulusschool	537,3	533,2	536,8	530,3
	Slooterveer	530,6	533,4	535,4	536,5
	't Koggeschip	535,9	533,8	534,5	532,8
Timotheusschool	537,2	527,7	538,3	530,8	
Veerkracht	538,5	535,7	533,9	533,0	

Bijlage II: Cito-score en Gecorrigeerde cito-score per school: 2010 en 2011

Stadsdeel	Naam School	Cito-score		Gecorrigeerde cito-score	
		2010	2011	2010	2011
Noord	Berkelier	536,9	532,2	536,3	531,8
	Bongerd	527,5	535,7	531,8	534,6
	Buikslotermeerschool	536,3	535,6	536,5	535,6
	C.F. Capelleschool	534,8	531,5	533,1	529,0
	De Amstelmeerschool	533,4	532,6	539,2	535,8
	De Biënkorf	537,7	542,3	537,1	540,0
	De Bonkelaar	533,7	534,2	530,9	532,6
	De Botteloef	535,8	537,5	534,8	534,7
	De Driemaster	537,9	540,0	532,2	536,1
	De Kinderboom	534,4	535,2	533,8	536,1
	De Klimop	533,8	538,6	537,1	539,7
	De Krijtmolen	542,1	541,4	537,9	535,8
	De Piramide	531,7	527,4	532,4	530,1
	De Poolster	530,7	535,5	531,9	533,7
	De Satelliet	537,5	534,9	535,4	532,3
	De Vier Windstreken	535,9	537,4	537,2	536,3
	De Weidevogel	538,5	537,4	535,9	535,6
	Dorus Rijkers	532,3	538,0	534,0	537,3
	Elzenhagen	541,7	545,5	537,8	537,9
	Het Vogelnest	529,1	531,4	532,8	533,2
	Het Wespennest	540,2	541,3	537,4	538,3
	IJdoorn	533,7	531,8	536,9	531,6
	IJplein	532,3	533,2	535,9	535,0
	Mgr. Bekkers	535,8	533,0	536,8	533,8
	Montessorischool Boven 't IJ	536,5	532,4	533,0	531,1
	Oranje Nassau	537,6	543,7	530,2	537,8
	Sint Rosa	531,8	535,3	534,5	534,7
	Twiske	539,5	540,3	535,8	538,2

Bijlage II: Cito-score en Gecorrigeerde cito-score per school: 2010 en 2011

Stadsdeel	Naam School	Cito-score		Gecorrigeerde cito-score		
		2010	2011	2010	2011	
Oost	4e Montessorischool De Pinksterbloem	537,0	540,7	535,5	537,6	
	5e Montessorischool Watergraafsmeer	544,6	543,3	541,4	540,2	
	8e Montessorischool Zeeburg	536,5	541,7	534,5	538,1	
	Aldoende	540,9	536,0	537,7	535,0	
	Archipel	534,5	529,3	531,7	531,6	
	Daltonschool De Meer	541,5	543,6	538,7	539,5	
	Daltonschool Neptunus	540,2	538,9	534,4	537,0	
	De Achthoek	540,7	542,7	538,5	540,6	
	De Dapper	532,0	532,9	535,5	533,5	
	De Kaap	534,2	537,6	539,3	536,0	
	De Kleine Kapitein	minder dan 5 leerlingen		541,1		537,2
	De Kraal		531,3	533,9	535,8	537,4
	De Kraanvogel		525,7	529,9	537,8	538,8
	De Rietlanden		530,3	525,0	535,7	529,9
	De Waaier		537,7	533,8	539,4	536,4
	De Zuiderzee		536,9	536,6	534,4	535,6
	Flevoparkschool		536,4	536,2	539,7	537,8
	Frankendael		537,5	532,4	535,5	531,9
	Insulinde		542,2	538,4	539,3	538,1
	Jan Pietersz Coen		532,8	535,1	537,3	536,5
	Laterna Magica		539,6	545,6	536,8	538,9
	Linnaeus		535,5	540,4	534,7	536,9
	Louise de Coligny		532,5	544,3	535,8	539,3
	Montessorischool Steigereiland		538,2	540,2	536,1	536,9
	Olympus		533,0	534,0	536,5	533,1
	Piet Hein		537,7	539,9	536,0	538,3
	Podium		533,7	537,5	532,9	534,6
	Sint Barbara		524,0	531,0	530,4	532,6
	Sint Lidwina		537,3	538,6	534,1	536,3
	Valentijnschool		535,6	529,8	534,2	533,1
	Watergraafsmeerse Schoolvereniging		540,3	541,6	537,4	538,4
	Willibrordschool		541,1	544,9	537,9	541,3

Bijlage II: Cito-score en Gecorrigeerde cito-score per school: 2010 en 2011

Stadsdeel	Naam School	Cito-score		Gecorrigeerde cito-score	
		2010	2011	2010	2011
West	10e Montessorischool De Meidoorn	540,2	536,5	536,6	533,8
	2e Montessorischool Het Winterkoninkje	541,6	539,9	538,3	536,2
	Admiraal De Ruyter	538,0	535,7	537,5	533,8
	Al Wafa	534,0	534,6	539,9	540,0
	Annie MG Schmidt	539,2	540,9	536,3	537,7
	As-Siddieq	536,7	535,6	536,6	535,2
	Bos en Lommer	538,3	532,2	535,1	535,3
	Brede School De Zeeheld	525,4	533,5	533,2	535,4
	Brede School De Kinkerbuurt	537,9	540,3	534,4	538,0
	Catamaran	542,1	543,3	540,5	542,0
	Catamaran (dislocatie)	538,4	537,3	538,4	537,0
	Corantijn	537,5	529,7	535,0	532,1
	De Boomgaard	536,7	538,3	538,5	539,7
	De Bron	535,9	536,6	536,4	537,5
	De Roos	536,3	540,5	534,5	538,6
	De Spaarndammerhout	538,6	533,2	537,6	535,8
	de Springplank	529,6	528,7	535,4	534,8
	De Vlinderboom	531,4	533,6	534,9	531,9
	De Waterkant	538,9	539,0	535,7	536,4
	de Wiltzangh	542,5	541,5	540,3	537,1
	Dr. J. Th. de Visserschool	531,0	535,4	535,1	534,9
	Dr. Rijk Kramer	543,4	542,4	540,1	539,0
	El Amien II	535,0	533,5	537,9	537,0
	Elisabeth Paulus	533,0	537,7	532,5	538,3
	Joop Westerweel	529,3	532,8	532,0	534,7
	Leonardo da Vinci	535,4	536,0	532,7	536,4
	Multatuli	529,8	537,4	533,3	540,3
	Narcis-Querido	532,9	533,8	535,2	534,8
	Paulusschool	530,7	535,9	529,9	535,9
	Rosa Boekdrukker	536,9	533,6	535,9	533,8
	Sint Janschool	538,4	542,1	534,6	538,4
	Tijl Uilenspiegel	538,2	537,7	540,6	539,4
	Westerparkschool	535,8	538,1	534,3	538,2

Bijlage II: Cito-score en Gecorrigeerde cito-score per school: 2010 en 2011

Stadsdeel	Naam School	Cito-score		Gecorrigeerde cito-score	
		2010	2011	2010	2011
Zuid	12e Montessorischool De Stern	536,6	535,3	535,3	532,6
	15e Montessorischool School van Maas en Waal	539,8	539,8	537,4	537,5
	1e Montessorischool De Wielewaal	543,0	543,0	539,3	539,4
	2e Dalton Piet Bakkum	545,8	544,1	542,6	540,7
	3e Dalton Alberdingk Thijm	540,6	543,7	538,1	539,3
	6e Montessorischool Anne Frank	540,5	541,2	536,5	538,3
	9e Montessorischool De Scholekster	536,2	540,7	532,9	537,4
	Buitenveldertse Montessorischool	543,1	542,0	539,3	538,2
	Cheider (bo)	533,2	geen info	534,3	537,6
	Cornelis Vrijschool	542,3	545,2	539,0	541,2
	De Amsterdamse Montessori School	541,3	541,3	537,7	538,3
	De Ark	540,0	537,4	538,1	534,6
	De Avonturijn	532,1	531,8	534,3	535,0
	De Nautilus	535,9	530,2	534,6	533,9
	De Notenkraker	543,7	538,1	538,9	536,5
	De Rivieren	535,4	538,5	533,2	535,5
	De Springstok	537,6	534,6	530,4	535,1
	Donge	539,3	538,8	535,4	536,0
	Eerste Openluchtschool voor het Gezonde Kind	546,6	546,9	542,1	541,8
	Elout	538,1	535,6	536,9	535,1
	Europaschool	541,6	539,7	537,2	536,1
	Geert Groote School I	doet niet mee aan cito-toets			
	Geert Groote School II				
	Hildebrand van Loon	540,9	544,6	537,8	540,6
	Instituut Schreuder	539,9	543,6	533,9	539,8
	Merkelbach	537,8	538,6	536,1	535,1
	Nicolaas Maes	544,1	543,0	540,1	540,3
	Olympia	542,2	538,8	538,8	535,8
	Oscar Carré	538,1	537,7	535,3	534,7
	Peetersschool	542,8	543,1	539,3	539,6
	Rosj Pina	540,8	538,7	537,7	536,4
	Schoolvereniging Willemspark	546,5	541,4	541,1	538,3
	Sint Catharina	535,2	533,5	534,6	534,2
Sint Jozefschool	542,8	541,6	539,9	538,8	
Tweede Openluchtschool voor het Gezonde Kind	539,3	542,9	537,0	539,5	

Bijlage II: Cito-score en Gecorrigeerde cito-score per school: 2010 en 2011

Stadsdeel	Naam School	Cito-score		Gecorrigeerde cito-score	
		2010	2011	2010	2011
Zuidoost	16e Montessorischool Gaasperdam	532,7	533,8	529,9	533,2
	1e Katholieke Montessorischool De Regenboog	537,6	537,1	535,8	536,4
	Achtsprong	525,4	525,4	527,4	528,4
	As-Soeffah	534,5	530,7	540,2	534,3
	Bijlmerdrie	527,5	532,2	530,2	536,6
	Bijlmerhorst	533,9	533,6	531,1	534,7
	Cornelis Jetses	minder dan 5 leerlingen			
	Crescendo	530,6	532,6	532,3	533,8
	De Blauwe Lijn	536,2	531,1	536,2	532,0
	De Brink	532,3	532,7	530,1	533,9
	De Morgenster	535,8	537,6	531,1	533,2
	De Polsstok	532,4	534,8	534,9	535,7
	De Rozemarn	540,3	536,0	538,0	534,8
	De Schakel	532,1	527,5	531,4	529,6
	De Ster	530,3	529,9	529,7	533,1
	De Tamboerijn	531,1	535,6	531,2	535,1
	Het Gein	539,4	539,6	537,8	538,1
	Het Klaverblad	536,5	533,4	539,4	534,0
	Holendrechtschool	529,6	533,9	534,2	534,8
	Jan Woudsmaschool	538,5	539,6	537,3	537,3
	Knotwilg	531,3	535,5	531,5	534,8
	Mobiel	534,3	535,3	534,0	537,0
	Nellestein	536,4	534,2	533,7	534,9
	Onze Wereld	535,9	534,6	536,2	534,4
	Samenspel (Kantershof+ Geerdinkhof)	530,4	538,6	533,3	538,4
	Schalmei	535,8	526,5	535,5	531,0
	Shri Laksmi	538,7	540,4	534,9	540,2
	Wereldwijs	534,2	532,7	532,5	532,8

Toelichting

Cito-score: berekend over de leerlingen met een advies vmbo(zonder lwoo), havo en vwo (bron DMO/Cito)

Gecorrigeerde cito-score: berekend over alle leerlingen, minus de leerlingen die kort in Nederland zijn of naar het praktijkonderwijs gaan (bron Cito)