



Voortgezet Onderwijs van Amsterdam

powered by ROC van Amsterdam

Jaarstukken 2013

Stichting Voortgezet Onderwijs van Amsterdam



De Berkhoff



Bredero
Beroepscollege



Bredero
Lyceum



Bredero
Mavo



De nieuwe Havo



Hubertus
Vakschool



Hyperion
Lyceum



LUCA
Praktijkschool



ROC Op Maat
West & Zuidoost



Stelle
College



Tobiaasschool



Westburg
College

Inhoudsopgave

Inhoudsopgave	1
Bestuursverslag	4
Inleiding	4
1. Gevoerd beleid Voortgezet Onderwijs van Amsterdam	6
1.1 De 4 P's van het beleid voor het Voortgezet Onderwijs van Amsterdam	6
1.2 Horizontale verantwoording.....	7
1.3 Samenwerkingspartners.....	8
2. Bestuur en organisatie van het Voortgezet Onderwijs van Amsterdam	9
2.1 Focus, waarden en activiteiten.....	9
2.2 Organisatie: bestuur en management	9
2.3. Goed bestuur	12
2.4. Continuïteitsparagraaf.....	13
3. Personeel: kerncijfers en toelichting	16
3.1 Streeforganisatie en functiemix	16
3.2 Kerncijfers personeel 2013.....	17
3.2.1 Verdeling OP, OOP en Management	17
3.2.2 Leeftijdsopbouw personeel.....	17
3.2.3 Verhouding man / vrouw in fte op 31 december 2013	18
3.2.4 Verhouding personeel vast en tijdelijk	18
3.2.5 Gemiddeld ziekteverzuim	18
4. Onderwijs: gevoerd beleid en kerncijfers	19
4.1 Primair Proces.....	19
4.1.1 Actieplan Beter Presteren	19
4.1.2 Tevredenheid en ouderbetrokkenheid.....	19
4.1.3 Stage/Werkplekieren	19
4.1.4 Ontwikkeling ICT beleid.....	20
4.1.5 Profilering en positionering	20
4.1.6 Toezichtsarrangement onderwijsinspecties.....	21
4.2 Secundaire processen.....	21
4.2.1 Onderwijstijd.....	21
4.2.2 Veiligheid.....	21
4.2.3 Afhandeling van klachten	21
4.2.4 Vertrouwenspersoon	21
4.2.5 Onderwijshuisvesting	22
4.3 Kerncijfers onderwijs	22
4.3.1 Verdeling van het aanbod	22
4.3.2 Leerlingaantal.....	23
4.3.3 Percentages leerwegondersteunend onderwijs (LWOO)	23
4.3.4 Bestrijden voortijdig schoolverlaten	24
4.3.5 Voortgezet Onderwijs van Amsterdam, de scholen en het aanbod	25

5. Financiële informatie.....	26
5.1 Kerncijfers VOvA	26
5.2 Fiscale eenheid	26
5.3 Resultaat	27
5.4 Eigen vermogen, solvabiliteit en weerstandsvermogen	28
5.5 Liquiditeit, investeringen en kasstroom.....	28
5.6 Treasury en financiering	28
5.7 Financiële indicatoren.....	29
5.8 Risico analyse	30
6.1 Jaarrekening.....	31
6.2 Toelichting op de balans.....	37
6.3 Toelichting op de Staat van Baten en Lasten	41
Overige gegevens	45
Bijlage 1	46

Bestuursverslag

Inleiding

Het Voortgezet Onderwijs van Amsterdam (hierna: VOvA) biedt een totaalpakket van voortgezet onderwijs aan, van praktijkonderwijs tot voorbereidend wetenschappelijk onderwijs. Dit onderwijsaanbod betreft 11 scholen, verspreid over de gehele stad Amsterdam. Voor alle scholen geldt dat zij als doel hebben dat,

leerlingen zich optimaal ontwikkelen, een leuke en veilige schooltijd hebben, met als resultaat het hoogst haalbare diploma en een goede doorstroom naar het vervolgonderwijs (mbo, hbo, wo), dan wel de arbeidsmarkt.

Ten aanzien van het jaar 2013 is de focus voor het VOvA net zoals de afgelopen jaren gericht geweest op de volgende drie doelen:

1. Stabilisering van de marktpositie van het VO, profilering van de scholen en de versterking van de samenwerkingsrelaties met natuurlijke partners in het po, mbo, hbo en wo.
2. Verbeteren van de kwaliteit van het onderwijs en het rendement in de klas.
3. Professionalisering van alle medewerkers.

Aan deze drie doelen is gewerkt aan de hand van de 4 P's: Profileren, Positioneren, Presteren en Professionaliseren. Hierbij zijn dit jaar de volgende resultaten geboekt:

- actieve en succesvolle werving en stijging van het aantal leerlingen op een groot aantal scholen.
- de uitrol van het Actieplan Beter Presteren door de teams op basis van de eigen acties van de scholen,
- in de scholen is scholing een gespreksonderwerp in functioneringsgesprekken en worden de teamscholing in het kader van het Actieplan Beter Presteren ingevuld,
- verdere professionaliseringsacties met betrekking tot schoolleiders en medewerkers van het bedrijfsbureau zijn ingezet.

Terugblikkend op het jaar 2013 stond dit jaar vooral ook in het teken van PR-acties ter ondersteuning van de profilering van de scholen en ten behoeve van de gewenste groei en marktaandeel van de scholen. Met name het Hyperion Lyceum groeit snel. Dit vraagt de nodige voorinvesteringen.

In 2013 is ook de Vmbo school Westburg College op een verantwoorde wijze overgedragen aan het bestuur van de Esprit Scholengroep in het kader van het nog te vormen Beroepscollege West en de afspraken in het Regionaal Plan Onderwijs.

Voorts zijn de voorbereidingen van de nieuwbouw voor een drietal bouwprojecten gestart:

- voor de Hubertus Vakschool en de Berkhoff die samen naar de Kop Zuidas gaan,
- voor de Tobiasschool aan de Rietwijkerstraat
- en voor het Stelle College op het Zeeburgereiland.

Deze grote bouwprojecten vragen de nodige energie en inzet. Op het gebied van de ICT toepassingen in het onderwijs is een actieve stuurgroep opgezet die onder andere kennisuitwisseling op ICT gebied en het leermiddelenbeleid per school activeert.

Het VOvA heeft tot slot het jaar 2013 financieel goed afgesloten. In hoofdstuk 5 treft u het financiële deel aan.

We hopen u door dit jaarverslag meer inzicht te geven in de scholengroep VOvA in de speerpunten en in het gevoerde beleid en de financiële positie.

1. Gevoerd beleid Voortgezet Onderwijs van Amsterdam

1.1 De 4 P's van het beleid voor het Voortgezet Onderwijs van Amsterdam

In 2012 is een marketingplan voor het VOvA geschreven. In 2013 is dit plan vertaald naar de ambitie van de scholen. In het marketingplan van het VOvA staat een viertal pijlers die de ambitie van de scholengroep in de stad Amsterdam weergeven. Elke school binnen het VOvA heeft een eigen identiteit en wil in zijn onderwijssoort een unieke meerwaarde bieden voor de gehele stad. Daarnaast is de meerwaarde in de samenwerking tussen de scholen en de samenhang binnen het VOvA vormgegeven.

De ambities van alle scholen binnen het VOvA zijn:

1. *Breed, samenhangend aanbod*

Een compleet assortiment onderwijsprogramma's, zowel in de horizontale als in verticale zin, goed op elkaar afgestemd en onderling aanvullend.

2. *Optimale doorstroming*

Routes die flexibel zijn en doorstroming mogelijk maken, maar ook deskundige begeleiding bij de onderwijsloopbaan.

3. *Aansluitende leerculturen*

Authentieke, veilige, menselijke gemeenschappen met een op de doelgroep afgestemde en herkenbare leercultuur.

4. *Empowering didactiek*

Onderwijsprogramma's gericht op het kundig, sterk, zelfstandig en verantwoordelijk maken van jongeren.

En dit alles met onze missie voor ogen houdend:

De *beste kansen* op de *beste toekomst*, voor *elke jongere* in Amsterdam

Kernwaarden

Om deze ambities waar te kunnen maken, zijn de volgende samenhangende kernwaarden geformuleerd: Ambitieuw, Aandacht, Betrouwbaar, Prettig en Vakkundig. Elke school en het bedrijfsbureau is op individueel niveau met de invulling van deze waarden aan de slag gegaan.

Positioneren

Het aantal leerlingen in het voortgezet onderwijs in Amsterdam is de laatste jaren redelijk constant gebleven. Het aandeel Havo/Vwo leerlingen is in Amsterdam in vergelijking met andere grote steden relatief hoog (21,3%). De verwachting is, dat de komende jaren het aantal leerlingen voor het voortgezet onderwijs in Amsterdam - in tegenstelling tot wat de laatste jaren werd gedacht - zal toenemen. De verhouding Vmbo - Havo/Vwo zal stabiliseren. De verwachte groei zal naar alle waarschijnlijkheid plaatsvinden in de stadsdelen Nieuwwest, Noord en Zeeburg.

Het leerlingaantal van het Voortgezet Onderwijs van Amsterdam daalde in het schooljaar 2013-2014 ten opzichte van 2012-2013 licht als gevolg van de overdracht van het Westburg College. Als we kijken naar de marktpositie van het VOvA en de scholen die daar deel van uitmaken, dan kunnen we trots zijn op wat wij in het jaar 2013 hebben bereikt. Met name het Hyperion Lyceum, de LUCA Praktijkschool, de ROC's op Maat en de beide horecascholen (de Hubertus Vakschool en de Berkhoff) zijn opnieuw gegroeid. In 2013 is gewerkt aan de bekendheid van De nieuwe Havo, dit moet zijn vruchten afwerpen in 2014.

Profileren

Elke school binnen het Voortgezet Onderwijs van Amsterdam heeft actief aan de eigen profilering gewerkt in samenwerking met de afdeling Communicatie & PR. In de teams wordt op eigen wijze aan de PR-acties gewerkt door een PR-team. Deze zijn vastgelegd in een PR Teamactieplan (PR TAP) en worden jaarlijks geëvalueerd en verbeterd.

Presteren

Op het gebied van het verbeteren van de kwaliteit van het onderwijs zijn in 2013 opnieuw stappen gezet. De scholen van het VOvA hebben - op één school na - het basisarrangement van de inspectie gekregen. Er zijn per school verbeterplannen opgesteld op met de school specifieke aandachtspunten met betrekking tot de kwaliteit van hun onderwijs. De verwachting is dat de examenresultaten van 2013 leiden tot een verbeterde opbrengstenkaart per school in 2014.

Professionaliseren

Het kaderplan professionalisering is volgens planning uitgevoerd: er is een inventarisatie van bevoegdheden en bekwaamheden van de docenten gemaakt en de eerste lichte scholing voor LC docenten is afgerond.

1.2 Horizontale verantwoording

Een belangrijk aandachtspunt is de horizontale verantwoording. Dit is mede gerealiseerd door deelname aan Schoolkompas en de invulling van Vensters voor Verantwoording. Elke school is zichtbaar voor partners en stakeholders op het gebied van profilering en kwaliteit. Ouderbetrokkenheid is voor het VOvA ook erg belangrijk. Een aantal scholen is in 2012 al gestart met klankbordgroepen voor ouders. Het Hyperion Lyceum dient als een goed voorbeeld op het gebied van ouder- en leerling betrokkenheid.

1.3 Samenwerkingspartners

De scholen binnen het VOvA hebben een aantal samenwerkingsverbanden versterkt: het Hyperion Lyceum werkt samen met de stedelijke gymnasia en het Amsterdams Lyceum op het gebied van advisering en kennisoverdracht. Ten aanzien van de realisatie van het tijdelijke gebouw en de toekomstige nieuwbouw voor het Hyperion Lyceum op Overhoeks zijn het stadsdeel Noord en de Dienst Maatschappelijke Ontwikkeling van de Gemeente Amsterdam belangrijke partners.

Het Stelle College en het Bredero Beroepscollege zoeken aansluiting en samenwerking bij het Mbo voor de invulling en afstemming van de nieuwe “werkstations” (leeromgevingen) in het kader van vernieuwde beroepsgerichte programma's voor het Vmbo

De LUCA Praktijkschool voert de samenwerkingsovereenkomst uit, die afgesloten is met het Montessori College Oost om NT2 leerlingen met een praktijkschoolperspectief te plaatsen in een passende leerroute op het LUCA. Voor het ROC Op Maat is een samenwerkingsovereenkomst met het Mbo College West in uitvoering ten behoeve van een pilot niveau 2 helpende welzijn voor ROC Op Maat-leerlingen, zodat zij een startkwalificatie kunnen behalen. De nieuwe Havo heeft een goede samenwerkingspartner gevonden in Google. Samen met de Esprit Scholengroep is in 2012 gestart met de vorming van een Beroepscollege West waarbij het Westburg College met ingang van schooljaar 2013-2014 is overgedragen

De directie van het VOvA participeert in diverse overlegorganen zoals: de expertisegroep van het Samenwerkingsverband, het regiobestuur van de VO Raad voor Amsterdam, de adviesgroep Hyperion Lyceum en het overleg in het kader van het Masterplan Techniek.

De voorzitter van de directie maakt deel uit van het dagelijks bestuur van het Overleg Scholen VO (OSVO) en het bestuur van het Samenwerkingsverband Amsterdam.

2. Bestuur en organisatie van het Voortgezet Onderwijs van Amsterdam

2.1 Focus, waarden en activiteiten

Het VOvA is een groep samenwerkende kleinschalige scholen voor voortgezet onderwijs met een uiteenlopend aanbod: zorgonderwijs, vmbo beroepsgericht, mavo, havo en vwo, elk voor een eigen doelgroep in de leeftijd vanaf 12 jaar. Het VOvA richt zich op alle jongeren in Amsterdam en omgeving.

Elke school heeft een sterke eigen identiteit. De scholen van het VOvA hebben stevige wortels in het openbaar onderwijs.

Onze visie:

De mens bepaalt zijn eigen bestemming en moet in vrijheid en verantwoordelijkheid zelf vorm geven aan zijn toekomst. Onderwijs moet individuen de beste kans bieden op een goede toekomst door ze kundig, sterk, zelfstandig en verantwoordelijk te maken. Elke schoolloopbaan is uniek, ieder volgt een eigen route. Elke school moet niet alleen goede onderwijsproducten aanbieden, maar leerlingen ook optimaal begeleiden bij hun route. De ontwikkeling van leerlingen, docenten en de organisatie staat centraal.

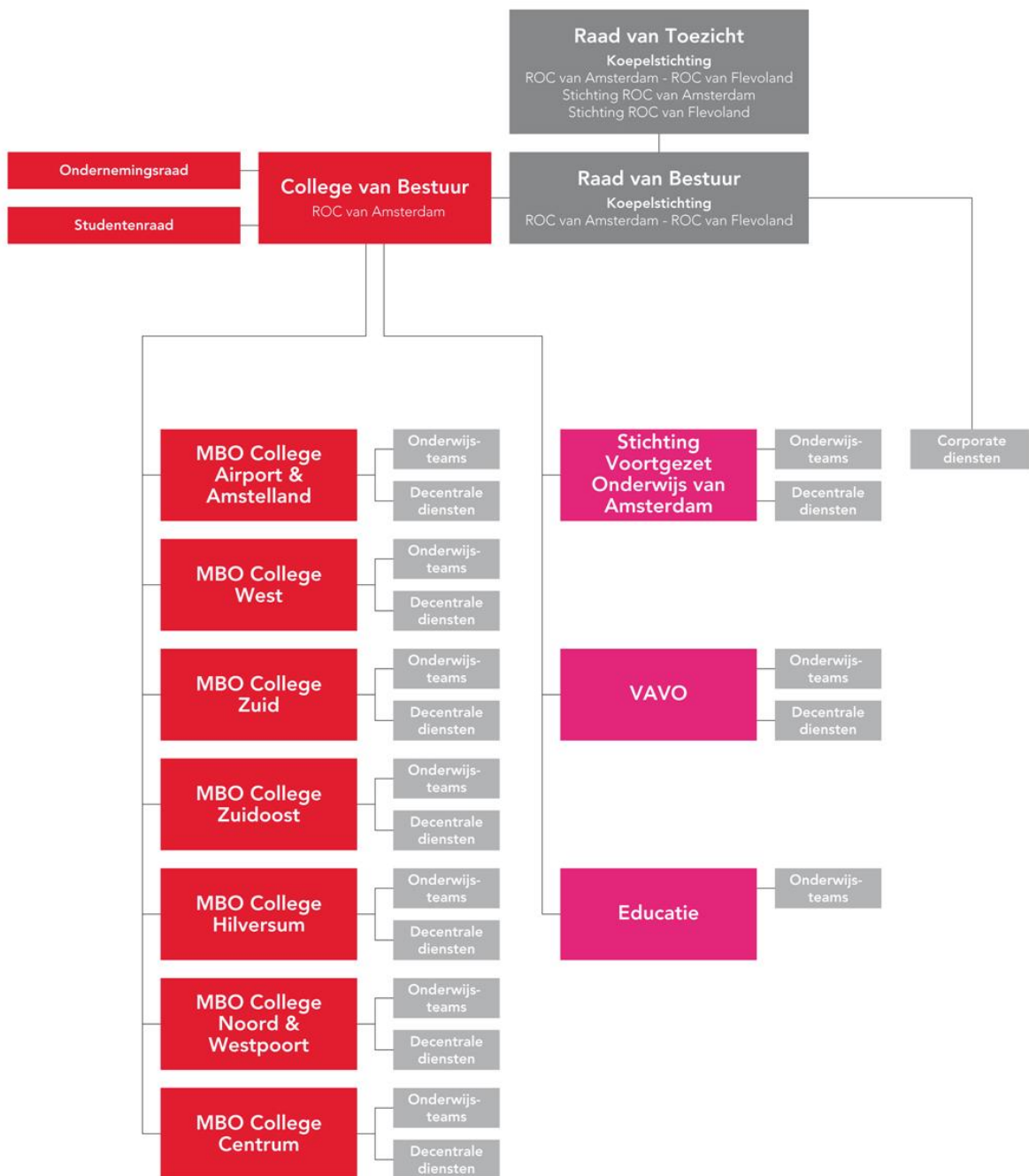
2.2 Organisatie: bestuur en management

Het VOvA richt zich op de continuïteit en verdere ontwikkeling van breed openbaar voortgezet onderwijs in Amsterdam.

De Stichting Voortgezet Onderwijs van Amsterdam heeft een statutair bestuur, dat wordt gevormd door de statutair te Amsterdam gevestigde stichting: Stichting Regionaal Opleidingencentrum van Amsterdam en Omstreken. Het bestuur oefent de functies uit, die zijn toegekend aan het bevoegd gezag als bedoeld in artikel 1 onder c van de Wet op het voortgezet onderwijs en bestuurt de stichting. De stichting kent een titulaire directie en een Raad van Advies. Het bestuur is statutair belast met alle uit de wet en de statuten voortvloeiende verplichtingen, voor zover deze niet gemandateerd zijn aan de directie. Voor bevoegdheden die het bestuur niet aan de directie heeft gemandateerd geldt dat de directie belast is met de voorbereiding en de uitvoering van de besluitvorming en het bestuur het besluit vaststelt.

Het ROC van Amsterdam heeft een eigen Raad van Toezicht. Deze houdt toezicht op de gang van zaken binnen het ROCvA en op de werkzaamheden van het ROCvA. Eén van die werkzaamheden van het ROCvA is het statutair besturen van het VOvA. Dit betekent dat de Raad van Toezicht van het ROCvA toezicht houdt op de werkzaamheden die het ROCvA verricht als bestuurder van de het VOvA. De VOvA heeft geen eigen raad van toezicht.

Organogram bestuur 2013



De Stichting VOvA houdt twaalf scholen voor voortgezet onderwijs in stand onder de volgende brinnummers:

21AS Buiksloterweg (Bredero College)	Bredero Beroepscollege Bredero Mavo Bredero Lyceum Hyperion Lyceum
14RL Treublaan (Vmbo-ROCVa)	Stelle College LUCA Praktijkschool Tobiasschool ROC op Maat West ROC op Maat Zuidoost Westburg College (tot 1 augustus 2013)
09VK Wibautstraat	De Berkhoff
00EF Reinaert de Vosstraat	Hubertus Vakschool

Het bestuur van de Stichting VOvA bestaat uit Ricardo Winter en Gerrit Vreugdenhil, beiden lid van de Raad van Bestuur ROCvA e.o. Ricardo Winter is gedelegeerd bestuurder en tevens voorzitter van de centrale directie die daarnaast bestaat uit Lotte Neuhaus (verantwoordelijk voor de scholen beneden het IJ) en Sandra Newalsing (verantwoordelijk voor de scholen boven het IJ). De centrale directie vergadert 1 keer per 3 weken.

De Raad van Advies bestaat uit 4 leden en een voorzitter; te weten: mevr. Margo Andriessen, dhr. Koen Kool, dhr. Mohammed Baba en dhr. Gerard Gruppen. Zij adviseert de directie over het algemeen beleid en de onderwijskwaliteit en kan daarnaast ongevraagd aan de directie advies uitbrengen.

Binnen het VOvA bestaat een taakverdeling tussen bestuur en directie. Naast het ROCvA als statutair bestuurder heeft de directie de taken en bevoegdheden zoals omschreven in de WVO (Wet op het Voortgezet Onderwijs). De directie is belast met de dagelijkse leiding en de voorbereiding en uitvoering van de besluiten van de statutair bestuurder. Deze is belast met taken die niet zijn toebedeeld aan de centrale directie en voorts is de statutair bestuurder belast met het houden van toezicht op de wijze van taakuitoefening door de centrale directie.

Elke school heeft 1 tot 2 schoolleiders, of teamleiders en/of opleidingsmanagers die de dagelijkse gang van zaken op de school leiden. Er zijn diverse managementoverleggen met de directie en de schoolleider of opleidingsmanager.

In het bedrijfsbureau is de ondersteuning georganiseerd die bovenschools wordt uitgevoerd. Er zijn de volgende afdelingen: Personeel en Organisatie, Planning en Control/ Financiële administratie, Leerlingadministratie, Facilitaire Zaken, Communicatie en PR en Onderwijskwaliteit/ Algemene beleidsondersteuning.

Er worden beperkte specialistische diensten ingekocht bij de centrale diensten van het ROCvA zoals het verzorgen van HRM, de salarisadministratie, ondersteuning facilitair/nieuwbouw en ICT diensten.

2.3. Goed bestuur

Het Voortgezet Onderwijs van Amsterdam volgt de landelijke afspraken (code VO Raad) voor goed bestuur en goed onderwijs. Het gaat hierbij om de onderwerpen: horizontale verantwoording, professionaliteit, integriteit, verhouding bestuur toezicht; conform de wettelijke bepalingen.

Het Bestuur van het ROCvA en de RvT werken binnen de Governance-code zoals die door de sectoren VO en BVE is opgesteld. Er wordt o.a. gebruik gemaakt van de checklist van de MBO Raad die is opgebouwd naar de elementen van de code 'Goed bestuur in de bve-sector' en overige governance-elementen in de regelgeving over jaar-verslaglegging in het onderwijs.

Het Bestuur heeft geconstateerd dat aan bijna alle genoemde punten uit de checklist wordt voldaan, behalve aan de formele vastlegging van het handelen in een integriteitscode. Wel wordt gewerkt vanuit een gedragscode voor medewerkers, deelnemers en anderen die in opdracht van ROCvA werkzaamheden verrichten, maar er bestaat nog geen integraal document met alle aspecten van integriteit, dat in overleg met de ondernemingsraad is opgesteld. In deze omissie zal op korte termijn worden voorzien. Verantwoording over de overige punten zoals vermeld in de checklist, en daarmee in de branchecode, vindt op verschillende punten in dit jaarverslag en in de jaarrekening plaats.

De sturing van de organisatie, het beheersen en toezicht houden werd ook in 2013 vormgegeven door het werken volgens een vaste beleidscyclus. Op basis van de meerjarenstrategie geeft het Bestuur in de jaarlijkse kaderbrief aan welke doelen voor dat kalenderjaar centraal staan en binnen welke kaders wordt gewerkt. Alle organisatieonderdelen formuleren vanuit een jaarplan hun doelen, de beoogde resultaten en de acties om die te bereiken. Driemaal per jaar vinden hierover verantwoordingsgesprekken plaats tussen het Bestuur en de voorzitters van directies van de MBO Colleges, die ook regisseur zijn van een of meer domeinen, met de gedelegeerd bestuurder van VOvA en met de directeuren van de centrale diensten, de zogenaamde Q-gesprekken¹. Deze cyclus van gesprekken op basis van in jaarplannen geformuleerde doelen en acties vindt ook plaats in de MBO Colleges tussen de directies en de opleidingsmanagers en in de vo-scholen tussen de directie en de schoolleiders.

Enkele cruciale resultaten worden vastgelegd in managementcontracten. Het Bestuur sluit een managementcontract met de voorzitters van de MBO Colleges en de gedelegeerd bestuurder van het Voortgezet Onderwijs en met de directeuren van de centrale diensten. Daarbij sluit het Bestuur een managementcontract met de RvT.

Centrale thema's in de cyclus van verantwoordingsgesprekken zijn de financiële realisatie, de kwaliteit van het onderwijs en personele aspecten als professionalisering, ziekteverzuim en de verhouding tussen medewerkers in het onderwijsproces en in de ondersteunende processen.

Maandelijks brengt de dienst Financiën een financiële rapportage uit zodat de actuele financiële situatie voortdurend goed in beeld is. Voor de kwaliteit van het onderwijs wordt eenmaal per jaar een risicoanalyse uitgevoerd op instituutsniveau naar aanleiding van het jaarresultaat en het diplomaresultaat.

¹ Q-gesprekken vinden plaats per kwadrimester (periode van 4 maanden).

2.4. Continuïteitsparagraaf

Kengetallen

<i>Kengetal</i>	2013 <i>(stand per 31/12)</i>	2014 <i>(stand per 31/12)</i>	2015 <i>(stand per 31/12)</i>	2016 <i>(stand per 31/12)</i>
Personele bezetting in FTE:				
- Management / Directie	22,1	22,1	22,1	22,1
- Onderwijzend Personeel (OP, OOPd)	255,5	260,6	265,8	271,1
- Overige medewerkers (OOPi)	61,9	61,9	61,9	61,9
TOTAAL aantal fte's:	339,5	344,6	349,8	355,1
Leerlingaantallen:	2.934	3.148	3.333	3.541

toe/afname leerlingaantallen:

7,3%

5,9%

6,2%

Toelichting:

Het Voortgezet Onderwijs van Amsterdam hanteert voor dit onderwerp het model zoals verstrekt door OCW. De gegevens m.b.t. meerjarige continuïteit zijn gebaseerd op, en direct gekoppeld aan, de verwachte omvang van het aantal leerlingen. Het VOvA voorzag eerst een bescheiden groei van leerlingen (7,3% in 2014) .

Hierbij zijn twee belangrijke opmerkingen te maken: management/directie en OOP blijven gelijk ondanks voorziene groei. Het onderwijzend personeel groeit proportioneel mee. De inzet van middelen is direct gekoppeld aan leerlingaantallen en inkomsten. De leerlingprognoses zijn gekoppeld aan scenario's die 2 maal per jaar worden bijgesteld en vanaf 2014 gekoppeld zijn aan continuïteitsparagraaf. De verwachting is, dat de groei van het aantal leerlingen voor het komend jaar op een paar scholen iets achter blijft en rond de 4% uitkomt.

Meerjarenbegroting (getallen x € 1.000)

<i>Balans</i>	2013	2014	2015	2016
<u>ACTIVA:</u>				
1. Vaste Activa:				
- Materiële vaste Activa	€ 1.449	€ 1.749	€ 1.661	€ 1.578
TOTAAL VASTE ACTIVA:	€ 1.449	€ 1.749	€ 1.661	€ 1.578
2. Vlottende Activa:	€ 10.610	€ 9.921	€ 9.688	€ 9.516
TOTAAL ACTIVA:	€ 12.058	€ 11.669	€ 11.349	€ 11.094
<u>PASSIVA:</u>				
1. Eigen Vermogen:				
- Algemene reserve	€ 4.542	€ 4.877	€ 5.212	€ 5.547
- Bestemmingsreserve Privaat	€ 346	€ 346	€ 346	€ 346
TOTAAL Algemene Reserve + Voorzieningen:	€ 4.888	€ 5.223	€ 5.558	€ 5.893
2. Langlopende schulden:	€ -	€ -	€ -	€ -
3. Kortlopende schulden:	€ 7.170	€ 6.453	€ 5.808	€ 5.227
TOTAAL PASSIVA:	€ 12.058	€ 11.676	€ 11.366	€ 11.120

Toelichting:

In de financieringsstructuur zijn géén grote wijzigingen te verwachten gezien de wettelijk geregelde bekostiging vanuit OCW.

Het huisvestingbeleid, niet zijnde het gemeentelijke huisvestingsbeleid, is gericht op het actualiseren van de leeromgevingen binnen de verschillende scholen en van hieruit worden investeringen gedaan uit eigen middelen waarvan de afschrijvingskosten ten laste van het exploitatieresultaat worden gebracht.

Aan de Algemene Reserve wordt jaarlijks het gerealiseerde exploitatieresultaat toegevoegd. In 2014 wordt overgegaan op de zogeheten Componentenmethode waardoor het onderhoud dient te worden geactiveerd en de afschrijvingslasten in het resultaat worden verwerkt. Ultimo 2013 is als gevolg van deze wijziging de opgebouwde Voorziening Groot Onderhoud komen te vervallen en is deze toegevoegd aan het exploitatieresultaat 2013. Wat de opbouw van Fondsen en het aanhouden van Voorzieningen betreft, is dit gebaseerd op de vigerende regelgeving vanuit de Regeling Jaarverslagging.

In 2014 zal het Meerjaren Onderhoudsplan (MJOP) worden geactualiseerd en op basis daarvan wordt de meer-jaarlijkse afschrijvingslast bepaald en in de financiële begrotingen meegenomen.

Raming van Baten en Lasten

<i>Staat / Raming van Baten en Lasten</i>	2013	2014	2015	2016
<i>Leerlingaantallen:</i>	2.934	3.148	3.333	3.541
1. Baten:				
- Rijksbijdrage	€ 30.231	€ 29.034	€ 30.740	€ 32.659
- Overige Overheidsbijdrage en subsidies	€ 3.538	€ 2.900	€ 2.900	€ 2.900
- Overige Baten	€ 739	€ 912	€ 966	€ 1.026
TOTAAL BATEN:	€ 34.509	€ 32.846	€ 34.606	€ 36.584
2. Lasten:				
- Personeelslasten	€ 25.137	€ 24.194	€ 25.616	€ 27.214
- Afschrijvingen <i>(opm.: extra afschrijving in 2013 ad € 575K)</i>	€ 880	€ 538	€ 549	€ 560
- Huisvestingslasten	€ 3.259	€ 3.399	€ 3.433	€ 3.467
- Overige lasten	€ 4.979	€ 4.562	€ 4.830	€ 5.132
TOTAAL LASTEN:	€ 34.255	€ 32.693	€ 34.428	€ 36.373
SALDO BATEN EN LASTEN:	€ 254	€ 153	€ 178	€ 212
SALDO FINANCIËLE BEDRIJFSVOERING:	€ 254	€ 153	€ 178	€ 212
SALDO BUITENGEWONE BATEN EN LASTEN:	€ 198	€ 175	€ 175	€ 150
TOTAAL RESULTAAT:	€ 452	€ 328	€ 353	€ 362
<i>Incidentele Baten en Lasten in totaal resultaat:</i>	€ 1.339			

Toelichting:

In het verslagjaar zijn incidentele baten gerealiseerd ad € 1.339K. Deze zijn direct het gevolg van o.a. de extra toegekende lumpsumbekostiging 2013 vanuit OCW betreffende het Najaarsakkoord en het vrijvallen van de Voorziening Groot Onderhoud. In de financiële begroting 2014 is rekening gehouden met extra bezuinigingen die ervoor moeten zorgen dat het exploitatieresultaat 2014 ontstaat vanuit de normale bedrijfsvoering.

Het mogelijk achterblijven van de leerlingengroei kan er voor zorgen dat er in het schooljaar 2014-2015 minder bekostiging wordt ontvangen. Dat betekent dat de in 2014 genomen bezuinigingsmaatregelen ook in 2015 onverkort van toepassing zijn.

3. Personeel: kerncijfers en toelichting

3.1 Streeforganisatie en functiemix

Streeforganisatie

In 2013 is de streeforganisatie verder uitgewerkt. Het doel van de streeforganisatie is om de organisatie zo in te richten dat we gezamenlijk onze strategische uitgangspunten kunnen realiseren: goede kwaliteit, excellent rendement en een uitstekend imago. Vanuit de strategische uitgangspunten zijn functies geformuleerd die optimaal bijdragen aan deze uitgangspunten. In dit verband is ook een meerjaren prognose personeel opgeleverd. De streeforganisatie is in 2013 voor de overige functies (OOP direct) , met uitzondering van de LB functies docenten, verder uitgerold.

Functiemix

In 2010 is gestart met de realisatie van de functiemix. In de onderstaande tabellen is te zien wat de realisatie is per brinnummer en hoe dit zich verhoudt tot het cijfer van de 1^e tranche in 2011.

***De nieuwe Havo, Bredero Lyceum,
Bredero Mavo, Bredero Beroepscollege
en Hyperion Lyceum***

	LB	LC	LD	Overig	Totalen
<i>Gerealiseerd percentage 2013</i>	28,2%	46,7%	25,2%	0,0%	100,0%
<i>2011 1^e tranche</i>	34,7%	46,3%	19,0%	0,0%	100,0%

De Berkhoff

	LB	LC	LD	Overig	Totalen
<i>Gerealiseerd percentage 2013</i>	44,9%	50,8%	4,3%	0,0%	100,0%
<i>2011 1^e tranche</i>	54,3%	45,7%	0,0%	0,0%	100,0%

Hubertus Vakschool

	LB	LC	LD	Overig	Totalen
Gerealiseerd percentage 2013	38,4%	52,5%	0,0%	9,1%	100,00%
2011 1 ^e tranche	46,4%	44,4%	0,0%	9,2%	100,0

Voor LD functies is het percentage voor dit voor deze school niet gehaald.

Vmbo ROCvA LUCA, ROC Op Maat West en Zuidoost, Westburg College, Stelle College, Tobiasschool

	LB	LC	LD	Overig	Totalen
Gerealiseerd percentage 2013	49,9%	44,2%	4,4%	1,5%	100,0%
2011 1 ^e tranche	55,1%	40,3%	1,9%	2,2%	100,0%

3.2 Kerncijfers personeel 2013

3.2.1 Verdeling OP, OOP en Management

Het personeelsbestand is met 26 fte verminderd als gevolg van de overdracht van het Westburg College naar de Esprit Scholengroep. De categorie OP en OOP direct, zijn de medewerkers, zoals het onderwijzend personeel en onderwijsondersteuning, die direct bij het onderwijs en de leerlingen betrokken zijn. De verdeling in % tussen 2012 en 2013 is vrijwel gelijk gebleven.

	2013 in fte	2013 in %	2012 in fte	2012 in %
OP en OOP direct	255,40	76%	284,3	77%
OOP indirect	61,9	18%	57,8	16%
Management/directie	22,0	6%	23,6	7%
Totaal	339,40	100%	365,70	100%

Tabel Personeelsopbouw, 31 december 2013

3.2.2 Leeftijdsofbouw personeel

Het relatief aandeel (percentages) van de leeftijdscategorieën 22-34 jaar en 35-44 jaar is in 2013 licht gestegen ten opzichte van 2012.

	2013 in fte	2013 in %	2012 in fte	2012 in %
18-24	2,71	0,8%	7,6	2,1%
25-34	49,33	14,5%	49,4	13,5%
35-44	70,87	20,9%	72,7	19,9%
45-54	93,53	27,6%	102,8	28,1%
55+	122,97	36,2%	133,0	36,4%
Totaal	339,4	100%	365,7	100%

3.2.3 Verhouding man / vrouw in fte op 31 december 2013

	2013 in fte	2013 in %	2012 in fte	2012 in %
Man	167,40	49,3	181,9	49,8
Vrouw	172,00	50,7	183,8	50,2
Totaal	339,40	100%	365,7	100%

Tabel verhouding man/vrouw in fte exclusief stagiaars

Opnieuw heeft zich in 2013 een lichte stijging voorgedaan in het % vrouwen van 50,2 naar 50,7%.

3.2.4 Verhouding personeel vast en tijdelijk

	2013 in fte	2013 in %	2012 in fte	2012 in %
Vast	273,20	80,50	296,9	81,2%
Tijdelijk	66,21	19,50	68,8	18,8%
Totaal	339,40	100,00	365,7	100%

Tabel personeel vast en tijdelijk

Het aantal flexibele medewerkers is in 2013 relatief toegenomen van 18,8 % in 2012 naar 19,5% in 2013.. Er is voor gekozen om met een deel van flexibele aanstellingen te werken, om krimp en groei op te vangen, mede afhankelijk van tijdelijke middelen.

3.2.5 Gemiddeld ziekteverzuim

	2013	2012	2011	2010
Incl. langdurig zieken	5,6%	4,9%	4,9 %	5,0 %
Excl. langdurig zieken	5,0	4,4%	4,5 %	4,1 %

Tabel ziekteverzuim

2013 laat ten opzichte van voorgaande jaren een stijging zien in het verzuimcijfer. In 2013 is het percentage helaas boven de 5% gekomen. Lang ziekteverzuim is mede hiervan de oorzaak.

4. Onderwijs: gevoerd beleid en kerncijfers

4.1 Primair Proces

4.1.1 Actieplan Beter Presteren

De scholen hebben in dit kader een verbeterplan 2009-2014 opgesteld om het pedagogisch/didactisch handelen in de klas te versterken en verbeteren. Ook in 2013 is opnieuw de nadruk gelegd op het verbeteren van het rendement en het rekening houden met (cognitieve) verschillen in de klas. Hierbij staan docent en leerling centraal.

Belangrijke speerpunten en realisaties op het gebied van de onderwijskwaliteit in 2013 waren:

- verbeteren van de kwaliteit van het onderwijs (de P van presteren),
- sturing en monitoring op kwaliteit,
- alle scholen hebben een plan van aanpak opgesteld voor alle onderdelen van de schoolorganisatie: de les staat hierbij centraal. De plannen van aanpak staan in het teken van het opbrengstgericht werken. Op de langere termijn (2016) werken alle scholen volgens het principe van opbrengstgericht werken en hanteren hiermee ook de PDCA cyclus,
- de focus is gericht op het omgaan met verschillen tussen de leerlingen en professionalisering in de meer complexe didactische processen in de klas,
- in het kader van passend onderwijs heeft elke school een 'schoolondersteuningsprofiel' gemaakt.

Naast presteren gaat het ook om professionaliseren. In het verlengde van presteren is een kaderplan voor de professionalisering van de medewerkers in het primair proces gemaakt. Deze activiteiten zijn uitgevoerd met behulp van de middelen uit Actieplan Beter Presteren.

4.1.2 Tevredenheid en ouderbetrokkenheid

Alle scholen van het VOvA doen mee aan Schoolkompas (kieswijzer voor leerlingen groep 8 en hun ouders) waarin de kerncijfers, schoolresultaten en enquêteresultaten rond tevredenheid zijn opgenomen. Het merendeel van de scholen heeft een cijfer voor zowel ouder- als leerling tevredenheid van rond de 7,0 en hoger. De banden met ouders zijn op de scholen verder aangetrokken; o.a. in de vorm van themagesprekken, klankbordgroepen en een ouderraad.

	Ouders	Leerlingen
De Berkhoff	7,6	7,0
Bredero Beroepscollege	6,8	5,8
Bredero Lyceum / De nieuwe Havo	6,6	6,7
Bredero Mavo	7,8	6,9
Hubertus Vakschool	8,1	8,2
Hyperion Lyceum	8,4	8,3
LUCA Praktijkschool	7,7	8,3
Stelle College	7,0	6,6
Tobiasschool	7,5	7,5

4.1.3 Stage/Werkplekieren

In 2013 zijn weer veel stagiaires op de verschillende VOvA-scholen aan de slag gegaan. Inmiddels groeien steeds meer stagescholen door tot opleidingsscholen (60% van de VOvA-scholen is nu opleidingsschool). Beide varianten ontwikkelen zich verder wat reeds tot een gedegen stageconcept heeft geleid. Vanuit deze stage- en opleidingsscholen klinken veel positieve geluiden. Stagiaires en docenten leren met veel plezier van en met elkaar. Het begeleidingsproces verdiept en professionaliseert zich. De combinatie van een frisse wind met jarenlange ervaring leidt tot een gedegen vorm van onderwijs die de actualiteit in zich draagt. Een aantal stagiaires vindt in de

stageplaats uiteindelijk een werkkring. Een uitgelezen kans tot het vormen van docenten conform de eigen VOvA functieomschrijving. Daarnaast vormen de stagiaires een buffer voor de toekomst waarin oudere docenten de pensioengerechtigde leeftijd zullen bereiken. Bovendien zetten de stagiaires het VOvA op een prettige manier op de kaart. Hun positieve ervaringen bereiken de opleidingsinstituten en trekken andere studenten aan. Daar komt bij dat deze stagiaires vaak ook contact hebben met een jongere generatie die door hun verhalen geënthousiasmeerd wordt voor een opleiding aan één van de deelscholen.

Het VOvA is hiermee goed op weg in haar ontwikkeling tot een inspirerende, innoverende en lerende organisatie.

4.1.4 Ontwikkeling ICT beleid

Het afgelopen jaar zijn er op het gebied van ICT weer een aantal stappen gezet. Conform ons ICT beleid willen we naar een meer flexibele inzet van ICT in de scholen. Dit betekent dat docenten en leerlingen, meer dan nu het geval was, binnen de school en ook buiten de school m.b.v. ICT kunnen leren en toegang hebben tot hun onderwijsmateriaal. Dat betekent dat overal Wifi en devices die flexibel kunnen worden ingezet worden gerealiseerd. Op één school zijn we gestart met het gebruik van tablets door leerlingen. Op twee andere scholen is er een pilot gestart met laptops/tablets voor docenten. Beide trajecten worden in de loop van 2014 geëvalueerd. Dit om te bepalen of dit breder binnen het VOvA kan worden uitgezet.

Er is medio 2013 een enquête gehouden onder docenten om te kijken in hoeverre docenten digitale middelen gebruiken in hun les. Welke middelen gebruiken zij en is er behoefte aan meer ondersteuning of kennis op het gebied van het gebruik van ICT in de les of inzet en ontwikkeling van digitaal leermateriaal. Veel problemen werden ervaren in de infrastructuur en de beschikbaarheid van voldoende PC's en Wifi. In 2014 zijn alle scholen van voldoende Wifi voorzien. Daarnaast proberen we de scholen de beschikking te geven over voldoende devices die flexibel ingezet kunnen worden.. In 2013 is er een bijeenkomst geweest waarop docenten inspiratie opdoen en informatie kunnen verzamelen de over verschillende onderwerpen die met ICT en onderwijs te maken hebben.

In 2013 is besloten dat de scholen per 2014 een eigen leermiddelenbudget krijgen incl. budget voor hardware en software. Voorheen hadden de scholen geen eigen budget voor hardware en software. De scholen kunnen nu zelf beslissen over het gebruik van boeken, digitale lesmethoden, software en hardware.

4.1.5 Profileren en positionering.

Binnen het VOvA trekken de scholen meer gezamenlijk op ten aanzien van de profilering en positionering. Hierdoor zijn er drie clusters gevormd; te weten:

- zorgcluster: LUCA Praktijkschool, de Tobiaasschool en de beide ROC's op Maat
- vmbo cluster: Stelle College, Bredero Beroepscollege en beide de horecascholen: de Berkhoff en de Hubertus Vakschool
- avo cluster: Bredero Mavo, Bredero Lyceum en Hyperion lyceum

Men beoogt meer afstemming m.b.t. onderlinge verwijzing, uitwisseling van standpunten en kennis en het ontwikkelen van afgestemd aanbod.

Voor een aantal scholen is op basis van het algemene marketingplan een plan op schoolniveau gemaakt. Voor het Stelle College en de beide Rom scholen zijn de plannen voor 2013 afgerond.

Voor de Luca Praktijkschool, de beide horecascholen Berkhoff en Hubertus Vakschool en het Bredero Beroepscollege zijn de plannen in voorbereiding.

4.1.6 Toezichtsarrangement onderwijsinspecties

Alle scholen, op een na, hebben in 2013 een basisarrangement; dat wil zeggen, dat er sprake is van een voldoende kwaliteitsniveau. Het Bredero Lyceum heeft op onderdelen nog specifieke aandacht nodig, gelet op het oordeel van de inspectie.

4.2 Secundaire processen

Sturing op kwaliteit aan de hand van efficiënte managementinformatie en verhoging van het niveau van de dienstverlening is opnieuw een belangrijk aandachtspunt in 2013. Het intranet genaamd "Sharepoint", bedoeld om informatie tussen medewerkers uniform en toegankelijk te maken is gerealiseerd. Daarnaast zijn de soft ware programma's voor de financiële administratie (Atlas) en de leerlingadministratie (Magister) volledig ingevoerd.

4.2.1 Onderwijstijd

Alle scholen werken met een jaarprogrammering voor de realisatie van de genormeerde onderwijstijd waarbij er sprake is van een lichte 'overprogrammering' in verband met eventuele lesuitval. De scholen houden de realisatie maandelijks bij en ondernemen – waar nodig – een inhaalactie om de wettelijke norm te realiseren zoals die is vastgesteld door de Minister van OCW en wordt gecontroleerd door de inspectie.

4.2.2 Veiligheid

Naast de fysieke veiligheid in de onderwijsgebouwen is er meer aandacht geweest voor sociale veiligheid. Er is een digitaal meldsysteem ontwikkeld voor de incidentregistratie. Elke school heeft een veiligheidscoördinator. Deze coördinatoren komen 3 maal per jaar bij elkaar om ervaringen uit te wisselen en nieuw beleid te initiëren.

4.2.3 Afhandeling van klachten

Het Voortgezet Onderwijs van Amsterdam werkt conform de landelijke klachtenregeling; deze is opgenomen in de schoolgids. De GMR heeft ingestemd met deze regeling.

4.2.4 Vertrouwenspersoon

Voor het VOvA, zijn in samenwerking met de beide Roc's (Amsterdam en Flevoland) gedragscodes opgesteld voor leerlingen en medewerkers. Dat is de leidraad waaruit vertrouwenspersonen werken. In 2014 zal de nieuwe moderne versie van de gedragscode, worden aangeboden en zal er nog meer nadruk komen te liggen op ons gedrag en hoe wij met elkaar omgaan. Deze gedragscode helpt ons om de andere kant van pesten te bekijken. Positief gedrag de andere kant van pesten. Pesten is van alle tijden maar het pesten van nu verdient meer aandacht dan voorheen. Het ministerie, de media en de scholen dwingen ons om te kijken naar pesten in de klas, groepen, stage en op de werkvloer. Alle klachten zijn intern behandeld en naar tevredenheid afgehandeld.

4.2.5 Onderwijshuisvesting

In het jaar 2013 zijn op het gebied van huisvesting de volgende onderdelen gerealiseerd:

- oplevering en inhuizing van de tweede fase tijdelijke huisvesting voor het Hyperion Lyceum op Overhoeks voor drie extra lokalen vanwege de geplande uitbreiding van het aantal leerlingen,
- de start van de nieuwbouw op de Kop Zuidas voor de Berkhoff en de Hubertus Vakschool,
- de laatste (derde) fase van de grote renovatie voor Luca Praktijkschool,
- het gebouw van het Westburg College aan de Schipluidenlaan is vanwege overdracht naar een andere bestuur en inhuizing in een gebouw van de Esprit Scholengroep, ontmanteld,
- vanwege de uitbreiding van programma's zijn een aantal leerruimten aangepast bij de beide ROC's Op Maat,

4.3 Kerncijfers onderwijs

4.3.1 Verdeling van het aanbod

De onderwijssoorten van het VOvA zijn niet gelijk verdeeld. Iets meer dan de helft van de leerlingen van de VOvA scholen, bevindt zich in de twee leerwegen van het vmbo (basis- en kaderberoepsgericht).

Het aandeel voor vmbo theoretisch is 11%. Het AKA/niveau 2 aanbod wordt door 5% van de leerlingen gevolgd. Dit is inclusief de Tobiaasschool. Het praktijkonderwijs sluit de rij met een aandeel van 6%. Het algemeen vormend onderwijs: mavo, havo, atheneum en gymnasium heeft een gezamenlijk aandeel van 36%.

Aanbod	Percentage leerlingen 2012 per 1 oktober
<i>havo/vwo</i>	25%
<i>vmbo basis en kader +Vm2</i>	53%
<i>vmbo theoretisch</i>	11%
<i>Aka/mbo 2</i>	5%
<i>praktijkonderwijs</i>	6%
totaal	100,0%

4.3.2 Leerlingaantal

School	01-10-2010	01-10- 2011	01-10-2012	01-10-2013
<i>De Berkhoff</i>	253	245	245	252
<i>Bredero Beroepscollege</i>	470	409	382	383
<i>Bredero Lyceum</i>	639	605	465	388
<i>Bredero Mavo</i>	403	355	350	323
<i>Hubertus Vakschool</i>	245	252	265	288
<i>Hyperion Lyceum</i>	-	40	178	351
<i>LUCA Praktijkschool</i>	116	123	157	172
<i>ROC Op Maat West</i>	104	108	130	154
<i>ROC Op Maat Zuidoost</i>	133	104	139	159
<i>Stelle College</i>	300	312	327	313
<i>Tobiasschool</i>	135	130	143	151
<i>Westburg College</i>	226	179	190	0
Totalen	3.024	2.862	2.971	2.934

4.3.3 Percentages leerwegondersteunend onderwijs (LWOO)

School	% LWOO 2012	% LWOO 2013
<i>De Berkhoff</i>	52%	72%
<i>Bredero Beroepscollege</i>	69%	68%
<i>Bredero Mavo</i>	21%	22%
<i>Hubertus Vakschool</i>	51%	56%
<i>Stelle College</i>	72%	74%

4.3.4 Bestrijden voortijdig schoolverlaten

Brinnummer	Scholen		Prestatienorm Max aantal VSV Leerlingen in %	Gerealiseerd 2013 Leerlingen in %
00EF	Hubertus	onderbouw	1,0	1,26
		bovenbouw	4,0	5,60
09VK	Berkhoff	onderbouw	1,0	1,17
		bovenbouw	4,0	5,12
14RL zonder Pro	Stelle College	onderbouw	1,0	1,35
		bovenbouw	4,0	7,76
	Tobiasschool	onderbouw	1,0	0,74
		bovenbouw	4,0	2,76
	Rom zuidoost		4,0	2,96
	Rom west		4,0	3,20
21AS	Hyperion Lyceum	onderbouw	1,0	1,78
		bovenbouw	0,5	1,24
	Bredero Lyceum	onderbouw	1,0	2,19
		bovenbouw	4,0	7,76
	Bredero Mavo	onderbouw	1,0	1,56
		bovenbouw	4,0	7,76
Bredero Beroepscollege	onderbouw	1,0	1,82	
	bovenbouw	4,0	8,08	

Een paar scholen scoren hoger dan de marge. Deze scholen zijn gearceerd aangegeven.

4.3.5 Voortgezet Onderwijs van Amsterdam, de scholen en het aanbod

Schoollocatie	Onderwijssoort	Sector/profielen
De Berkhoff	Vmbo basis- en kaderberoepsgerichte leerweg	Horeca, Brood & Banket
Bredero Beroepscollege	Vmbo basis- en kaderberoepsgerichte leerweg	Techniek breed (bouw breed en instalektro) Intersectoraal Dienstverlening en Commercie (incl. Horeca, Toerisme & Voeding)
Bredero Lyceum De nieuwe Havo	Havo Vwo Bovenbouw	Natuur en Techniek Natuur en Gezondheid Economie en Maatschappij Cultuur en Maatschappij
Bredero Mavo	Vmbo theoretische leerweg	Alle sectoren en ICT profiel
Hubertus Vakschool	Vmbo basis- en kaderberoepsgerichte leerweg Tweetalig onderwijs traject VM2	Horeca, Toerisme, Brood & Banket
Hyperion Lyceum	Atheneum+ / gymnasium	Onderbouw
LUCA Praktijkschool	Praktijkonderwijs	Werken: in de Horeca, Zorg & Welzijn, Techniek, Handel/Logistiek, Groen
ROC Op Maat West	Arbeidsmarkt Kwalificerend Assistent (MBO 1) voor risicogroepen	Zorg & Welzijn, Economie & Handel, Techniek, Horeca
ROC Op Maat Zuidoost	Arbeidsmarkt Kwalificerend Assistent (MBO 1) voor risicogroepen	Zorg & Welzijn, Economie & Handel, Techniek, Sport & Recreatie
Stelle College	Vmbo basis- en kaderberoepsgerichte leerweg VM2	Handel & Administratie Handel & Verkoop Sport, Dienstverlening & Veiligheid Uiterlijke Verzorging ICT
Tobiasschool	Vmbo basis- en kaderberoepsgerichte leerweg / AKA Nevenvestiging Zorg	Intersectoraal: Economie, Techniek, Zorg & Welzijn
Westburg College Tot 1-8-2013	Vmbo basis- en kaderberoepsgerichte leerweg	Commercie & Dienstverlening (keuze uit 3 richtingen: Ondernemen & Administratie, Sport & Veiligheid, Media & Cultuur)

5. Financiële informatie

5.1 Kerncijfers VOvA

De belangrijkste cijfers en kengetallen over 2013 en 2012:

Financiële gegevens en kengetallen

(bedragen x €1.000)

	2013	2012
1 Totale baten	€ 34.509	€ 33.609
2 Totale lasten	€ 34.255	€ 33.342
3 Resultaat boekjaar	€ 452	€ 267
4 Eigen Vermogen (EV)	€ 4.542	€ 4.089
5 Totaal Activa	€ 12.058	€ 11.310
6 Weerstandsvermogen *	13,2%	12,2%
7 Solvabiliteitsratio	37,7%	36,2%
8 Kapitalisatiefactor	32,6%	30,7%
9 Liquiditeit (factor)	1,48	1,55
10 Rentabiliteit	3,75%	2,36%
<i>* definities van de ratio's zijn opgenomen onder paragraaf 5.1.7</i>		
11 Rijksbijdrage / totale baten (excl. Rente)	87,6%	89,8%
12 Personele lasten / totale lasten	73,4%	73,1%
13 Totale lasten / aantal leerlingen (per 1/10)	€ 11.776	€ 11.605

Aantal deelnemers/leerlingen

	2013	2012
1 VO	2.769	2.858
2 MBO	140	113
<i>Totaal:</i>	2.909	2.971
1 en 2 VMBO+AVO (zonder LWOO)	706	
3 en 4 VMBO b+k (zonder LWOO)	339	
3 en hoger VMBO-t + AVO (zonder LWOO)	455	
VAVO TG (50%)	2	
1 en 2 LWOO b+k+t	505	
3 en 4 LWOO b+k	521	
4 en 4 LWOO t	35	
VM2	55	
PRO	151	
MBO	140	
<i>Totaal:</i>	2.909	

Voor de Jaarrekening 2013 zijn de leerlingentellingen van 2012 van belang omdat de Rijks-bekostiging wordt gebaseerd op de aantallen leerlingen van de voorafgaande oktobertelling.

Personeel in dienst per 31 december

(in fte)

	2013	2012
1 OOP en OOP-direct	255,5	284,4
2 OOP Indirect	61,9	57,8
3 Management en directie	22,1	23,6
<i>Totaal:</i>	339,5	365,7
1 Totaal aantal mannen	167,4	181,9
2 Totaal aantal vrouwen	172,0	183,8

(excl. stagiaires)

5.2 Fiscale eenheid

Voor de Omzetbelasting vormen ROC van Amsterdam, ROC Flevoland en de Stichting Voortgezet Onderwijs van Amsterdam een fiscale eenheid.

5.3 Resultaat

De Stichting Voortgezet Onderwijs van Amsterdam heeft een positief resultaat behaald van € 452.529. Het begrote exploitatieresultaat voor 2013 was € 336.000. De belangrijkste oorzaken van het verschil van € 116.529 ten opzichte van de begroting zijn de volgende:

<i>Verklaring verschil in resultaat</i>		<i>(bedragen x € 1.000)</i>	
	2013	2012	
Resultaat volgens begroting:	336		250
<i>a. meer baten/minder lasten</i>			
1 Rijksbijdragen	536	935	
2 Afschrijvingen	-	147	
3 Huisvestingslasten	13	-268	
4 Financiële baten	23	16	
5 Overige Overheidsbijdragen en -subsidies	770	59	
Totaal:	1.342		889
<i>b. minder baten/meer lasten</i>			
1 Personeelslasten	-205	-208	
2 Ouderbijdragen	-62	-50	
3 Overige baten	-423	-171	
4 Afschrijvingen	-229	-	
5 Overige lasten	-308	-443	
Totaal:	-1.227		-872
Vershil resultaat Boekjaar:	116		17

Baten

De baten van de Stichting Voortgezet Onderwijs van Amsterdam bestaan voor een groot gedeelte uit de overheidsbijdragen van het Rijk en de gemeenten.

Dit aandeel bedroeg in 2013 97,9%. De totale baten (*exclusief financiële baten*) zijn ten opzichte van de begroting met 2,4% toegenomen tot € 34.509.000.

De Rijksbijdragen zijn toegenomen t.o.v. de begroting door hogere bijdrage als aanvulling op de lumpsum 2013 en door minder additionele middelen. De Overige overheidsbijdragen nemen in totaal met 27,8% toe ondanks de lagere opbrengsten van de Plus -middelen dan geraamd (eveneens gemeente).

De Ouderbijdragen (verzamelnaam voor ouderbijdragen, vrijwillige ouderbijdrage, bijdragen excursies etc.) liggen 17,5% *lager* dan in de begroting is geraamd. Ten opzichte van 2012 zijn ze wel met 7,4% *gestegen* terwijl dat jaar ook deze baten zijn gedaald t.o.v. de begroting.

De overige baten zijn ten opzichte van de begroting gedaald met € 423.000 of 48,6%.

In onderstaande tabel wordt de ontwikkeling van de baten ten opzichte van de begroting weergegeven:

Ontwikkeling Baten 2013 (*excl. financiële baten*) t.o.v. de begroting 2013

		<i>(bedragen x € 1.000)</i>			
	<i>realisatie</i>	<i>begroot</i>	<i>verschil</i>	%	
1 Rijksbijdragen	30.231	29.695	536	1,8%	
2 Overige Overheidsbijdragen en -subsidies	3.538	2.768	770	27,8%	
3 Ouderbijdragen	292	354	-62	-17,5%	
4 Overige baten	447	870	-423	-48,6%	
Totaal:	34.509	33.687	822	2,4%	

Lasten

De lasten van de Stichting Voortgezet Onderwijs van Amsterdam bestaan voor een groot gedeelte uit personele lasten. Dit aandeel bedroeg in 2013 € 25.137.000 of 73,4% van het totaal.

De totale lasten 2013 zijn ten opzichte van de begroting met 2,4% toegenomen tot € 34.255.000.

De personele lasten zijn met € 205.000 (0,8%) hoger ten opzichte van de begroting. Dit wordt onder andere verklaard door de volgende factoren:

- Lonen en salarissen zijn € 430.000 (1,7%) lager. De GPL is toegenomen maar de inzet in fte is lager.
- Overige personeelskosten zijn nagenoeg gelijk aan de begroting a.g.v. het terug ontvangen van € 315.000 werkgeverslasten via de Belastingdienst o.a. vanuit het Belastingplan 2014 en het opnemen van de lasten van de trekkingsrechten die in 2014 worden uitbetaald.
- Op de post extern personeel is € 81.000 meer uitgegeven dan begroot a.g.v. het extern inhuren van moeilijk invulbare functies van docenten en een tweetal schoolleiders a.i..

De afschrijvingen zijn € 229.000 hoger dan begroot. De reden daarvoor is dat er in 2013 extra is afgeschreven op materiele vaste activa a.g.v. de beslissing het te activeren bedrag per investering te verhogen en het extra afschrijven van niet meer in gebruik zijnde activa. De huisvestingslasten zijn € 13.000 lager dan de begroting. De overstap naar de componenten-methode per 1/1/2014 heeft gezorgd voor het vrijvallen van de voorziening groot onderhoud voor een bedrag van € 969.000. De overige lasten zijn gestegen met een bedrag van € 308.000 ten opzichte van de begroting.

Ontwikkeling Lasten 2013 t.o.v. de begroting 2013

	<i>(bedragen x € 1.000)</i>			
	<i>realisatie</i>	<i>begroot</i>	<i>verschil</i>	<i>%</i>
1 Personeelslasten	25.137	24.932	205	0,8%
2 Afschrijvingen	880	651	229	35,1%
3 Huisvestingslasten	3.259	3.272	-13	-0,4%
4 Overige Lasten	3.409	3.101	308	9,9%
5 Inkoop Centrale Diensten	1.570	1.570	-0	0,0%
Totaal:	34.255	33.526	729	2,2%

Financiële baten en lasten

In 2010 is er afgesproken dat 3% rente door Stichting Regionaal Opleidings Centrum van Amsterdam over het maandelijks gemiddelde saldo in rekening-courant wordt vergoed. Datzelfde percentage is ook in 2013 gehanteerd.

5.4 Eigen vermogen, solvabiliteit en weerstandsvermogen

Het eigen vermogen ultimo 2013 bedraagt € 4.542.000. Het eigen vermogen is toegenomen met € 453.000, zijnde het positieve resultaat van 2013. Het eigen vermogen staat geheel ter besteding van de organisatie; er zijn geen bestemmingen genoemd. De solvabiliteit (eigen vermogen gedeeld door balanstotaal) bedraagt ultimo 2013 37,7%. Het weerstandsvermogen (eigen vermogen gedeeld door totale baten inclusief rentebaten) van de Stichting Voortgezet Onderwijs van Amsterdam bedraagt ultimo 2013 13,2%; en dat is een stijging t.o.v. ultimo 2012 (8,2%).

5.5 Liquiditeit, investeringen en kasstroom

De liquiditeitspositie (current ratio), uitgedrukt in de verhouding tussen de vlottende activa en de kortlopende schulden, is ultimo 2013 1,5. De investeringen in materieel actief bedragen € 429.000. Er is € 55.000 geïnvesteerd in verbouwingen, € 238.000 in inventaris en apparatuur. In 2013 is een investering gedaan t.b.v. het (intern) Gefaciliteerd Boekenfonds (GBF) voor de verhuur van boeken aan leerlingen voor twee Bredero-scholen en het Hyperion Lyceum voor een bedrag van € 151.000. Deze investering is geactiveerd als Boeken & Leermiddelen waarop in 2013 € 128.000 is afgeschreven. De netto kasstroom bedraagt in 2013 € 1.206.000.

5.6 Treasury en financiering

De treasury en financiering van de Stichting Voortgezet Onderwijs van Amsterdam zijn ingekocht bij de Stichting ROCvA. De instelling heeft een treasury statuut samen met de Stichting ROC van Amsterdam. De instelling kent geen beleggingen. Liquide middelen worden aangehouden bij grote Nederlandse

5.7 Financiële indicatoren

Financiële instrumenten en risicobeheer:

Algemeen: De instelling maakt in de normale bedrijfsuitoefening gebruik van uiteenlopende financiële instrumenten die de instelling blootstellen aan markt- en/of kredietrisico's. Het betreft financiële instrumenten die in de balans zijn opgenomen.

Renterisico: de instelling heeft geen variabel rentende financieringsschulden.

Valutarisico: de instelling heeft geen transacties in vreemde valuta.

Marktwaaarde: de marktwaaarde van de in de balans verantwoorde financiële instrumenten, waaronder vorderingen, liquide middelen en schulden, benadert de boekwaarde ervan.

Kredietrisico: de vorderingen van de instelling betreffen vooral een vordering op Stichting ROC van Amsterdam. Deze vordering wordt door het bestuur inbaar geacht. Verder worden de kredietrisico's beperkt geacht.

Liquiditeitsrisico: liquiditeitsrisico's worden bewaakt via onderstaande financiële indicatoren.

Beoordeling Vermogensbeheer

	<i>berekening</i>	<i>onder grens</i>	<i>boven grens</i>	<i>waarde 2013</i>	<i>waarde 2012</i>
1 Solvabiliteit <i>Kunnen verplichtingen op lange termijn voldaan worden?</i>	<i>Eigen Vermogen / Balanstotaal</i>	30,0%	geen	37,7%	36,2%
2 Kapitalisatiefactor <i>Wordt het kapitaal benut voor de vervulling van de taken?</i>	<i>Balanstotaal -/- boekwaarde gebouwen en terreinen / totale baten</i>	geen	35,0%	32,6%	30,7%
3 Financieringsfunctie <i>Zijn er voldoende middelen aanwezig om te zijner tijd de materiële vaste activa te kunnen vervangen?</i>	<i>50% van de aanschafwaarde mat. VA -/- niet zijnde gebouwen en terr. / totale baten (incl. rentebaten)</i>	n.v.t.	n.v.t.	7,3%	6,8%
4 Transactiefunctie <i>Zijn er voldoende middelen om de kortlopende schulden te voldoen?</i>	<i>Kortlopende schulden / Totale baten (incl. rentebaten)</i>	n.v.t.	n.v.t.	20,8%	17,7%
5 Financiële Buffer <i>Zijn er voldoende middelen aanwezig om risico's op te vangen?</i>	<i>Kapitalisatiefactor -/- transactiefunctie -/- financieringsfunctie</i>	geen	5,0%	4,6%	6,3%
6 Weerstandvermogen <i>Zijn er voldoende middelen aanwezig om risico's op te vangen?</i>	<i>Eigen Vermogen / Totale Baten (incl. rentebaten)</i>	10,0%	40,0%	13,2%	12,2%

Beoordeling Budgetbeheer

	<i>berekening</i>	<i>onder grens</i>	<i>boven grens</i>	<i>waarde 2013</i>	<i>waarde 2012</i>
1 Liquiditeit	<i>Current Ratio: Vlottende Activa / Vlottende Passiva</i>	0,5	1,5	1,5	1,6
2 Rentabiliteit	<i>Exploitatieresultaat / Totale Vermogen</i>	0,0%	5,0%	3,75%	2,36%

Verder hanteert de Stichting Voortgezet Onderwijs van Amsterdam richtgetallen voor de verhouding kosten onderwijzend personeel, direct onderwijs ondersteunend personeel, indirect onderwijs ondersteunend personeel, directie en management en materiële lasten.

5.8 Risico analyse

In de komende jaren zullen de volgende veranderingen zijn beslag krijgen:

- Een (lichte) stijging van het aantal VMBO leerlingen in Amsterdam, voornamelijk in Amsterdam-West en Amsterdam-Noord. Er wordt een stijging verwacht van leerlingaantallen voor het Hyperion Lyceum en de Nieuwe HAVO. Een sterkere profilering is noodzakelijk om de concurrentie voor te blijven.
- Onzekere ontwikkeling voor het Passend Onderwijs. De komende jaren zal dit waarschijnlijk gevolgen hebben voor de omvang van de rugzakmiddelen.
- De handhaving van de nullijn door de Rijksoverheid, mogelijk zelfs bezuinigingen als gevolg van de verdergaande bezuinigingen van het Kabinet in 2014 en 2015.
- Druk op additionele middelen zoals de Plusvoorzieningen (die meestal tijdelijk beschikbaar worden gesteld).

De volgende maatregelen zijn getroffen:

- Versterking van techniek op het Bredero Beroepscollege door het inhuizen van het Vakmanschapscollege MBO techniek. Verder ontwikkeling van Hyperion in Amsterdam-Noord. Deze ontwikkeling vergroot de druk op het Bredero Lyceum, waaraan tegengas wordt gegeven door de ontwikkeling van een Havo+ profiel dat ook in 2014 meer vaste vorm zal krijgen.
- Versterking van de profilering van de scholen en werken aan kwaliteitsverhoging. Het aantal leerlingen per 1 oktober 2013 is met zo'n 2,1% afgenomen t.o.v. 2012. Dit is o.a. het gevolg van de overdracht van Westburg College aan de Esprit-scholengroep en een toename van leerlingen en verdere versterking van de profilering van scholen en verhoging van het scholingsbudget voor de opleiding van docenten.
- De financiële armslag van de Stichting Voortgezet Onderwijs van Amsterdam wordt vergroot door de goede financiële exploitatieresultaten in de afgelopen jaren.

Amsterdam, 30 mei 2014

Bevoegd gezag Stichting Voortgezet Onderwijs van Amsterdam

R.J.W. Winter, *bestuurder*

Jaarrekening 2013

6.1 Jaarrekening

Balans per 31 december 2013 voor resultaatbestemming

(bedragen x € 1.000)

		<u>2013</u>	<u>2012</u>
ACTIVA			
<i>a. Materiële Vaste Activa</i>			
	nr.toel.		
1		943	1.181
2		382	827
3		124	102
		<u>1.449</u>	<u>2.110</u>
Totaal Vaste Activa:			
<i>b. Vorderingen</i>			
5		142	93
6		7.197	7.512
7		629	449
		<u>7.967</u>	<u>8.055</u>
		<i>Sub-Totaal:</i>	<i>8.055</i>
<i>Liquide Middelen</i>			
		3.	2.642
		<u>10.610</u>	<u>9.200</u>
		Totaal Vlottende Activa:	9.200
		<u>12.058</u>	<u>11.309</u>
		Totaal Activa:	11.309
PASSIVA			
		<u>2013</u>	<u>2012</u>
<i>a. Eigen Vermogen</i>			
1		-	-
2		4.089	3.822
3		453	267
		<u>4.542</u>	<u>4.089</u>
		<i>Sub-Totaal:</i>	<i>4.089</i>
<i>b. Voorzieningen</i>			
4		-	1.036
5		346	266
		<u>346</u>	<u>1.302</u>
		<i>Sub-Totaal:</i>	<i>1.302</i>
<i>c. Kortlopende schulden</i>			
6		934	659
7		357	279
8		1.833	1.598
9		1.045	1.150
10		356	357
11		2.643	1.876
		<u>7.170</u>	<u>5.919</u>
		<i>Sub-Totaal:</i>	<i>5.919</i>
		<u>12.058</u>	<u>11.309</u>
		Totaal Passiva:	11.309

Staat van Baten en Lasten over 2013

(bedragen x € 1.000)

		2013	Begroting 2013	2012	
BATEN					
	nr.toel.				
1	Rijksbijdrage OCW	7.	30.231	29.695	29.601
2	Overige Overheidsbijdragen	8.	3.538	2.768	2.841
3	Ouderbijdragen	9.	292	354	272
4	Overige Baten	11.	447	870	719
Totaal Baten:			34.509	33.687	33.433
LASTEN					
5	Personeelslasten	12.	25.137	24.932	24.866
6	Afschrijvingen	13.	880	651	521
7	Huisvestingslasten	14.	3.259	3.272	2.876
8	Overige instellingslasten	15.	4.979	4.671	5.079
Totaal Lasten:			34.255	33.526	33.342
Saldo Baten en Lasten:			254	161	91
10	Financiële Baten	16.	198	175	176
NETTO RESULTAAT:			452	336	267

Kasstroomoverzicht 2013

(bedragen x € 1.000)

	2013	2012
1. Kastroom uit Operationele Activiteiten:		
Bedrijfsresultaat:	254	91
<i>gecorrigeerd voor:</i>		
- Afschrijvingen	1.028	521
- Mutaties Voorzieningen	-956	-1.051
Sub-Totaal:	72	-530
<i>veranderingen in vlottende activa:</i>		
- Mutatie Vorderingen	88	602
- Mutaties Kortlopende Schulden	1.251	718
Sub-Totaal:	1.339	1.320
2. Kastroom uit bedrijfsoperaties:		
Ontvangen Interest	198	176
Sub-Totaal:	198	176
3. Kastroom uit Investerings Activiteiten:		
- Investerings in Materiële Vaste Activa	-367	509
- Desinvesteringen in Materiële Vaste Activa	-	-
Sub-Totaal:	-367	509
4. Kastroom uit Financierings Activiteiten:	-	-
NETTO KASSTROOM - toe-/afname geldmiddelen - :	1.496	548

Toelichting behorende tot de Jaarrekening 2013

Algemeen

Juridische vorm en voornaamste activiteiten

De Stichting Voortgezet Onderwijs van Amsterdam, statutair gevestigd aan de Buiksloterweg 85 te Amsterdam. De voornaamste activiteiten bestaan uit het bevorderen van voortgezet onderwijs. De bestuursnummers van de Stichting Voortgezet Onderwijs van Amsterdam zijn 41854 en 41855 en de hierin meegenomen BRIN nummers zijn 00EF, 09VK, 14RL en 21AS.

Bijzonderheden

Per 27 november 2008 is de Samenwerkingsstichting Voortgezet Onderwijs ROCvA (SWS VO ROCvA) opgericht. Het Bredero College en de werkmaatschappij VMBO van het ROC van Amsterdam e.o. zijn ingebracht op 31-12-2008 in de nieuwe stichting. Op 8 september 2011 is de naam van de stichting gewijzigd in Stichting Voortgezet Onderwijs van Amsterdam. Het boekjaar 2013 loopt van 1 januari 2013 tot en met 31 december 2013.

Toegepaste standaarden

De jaarrekening is opgesteld volgens de Regeling Jaarverslaggeving Onderwijs. In deze regeling is bepaald dat de bepalingen van Titel 9 Boek 2 BW en de Richtlijnen voor de Jaarverslaggeving (in het bijzonder RJ 660 Onderwijsinstellingen) van toepassing zijn. De Wet Normering Topinkomens (WNT) is toegepast.

Grondslagen voor de waardering van activa en passiva en de resultaatbepaling

Algemeen

Voor zover niet anders is vermeld, worden activa en passiva opgenomen tegen nominale waarde. Een actief wordt in de balans opgenomen wanneer het waarschijnlijk is dat de toekomstige economische voordelen naar de organisatie zullen toevloeien en de waarde daarvan betrouwbaar kan worden vastgesteld. Een verplichting wordt in de balans opgenomen wanneer het waarschijnlijk is dat de afwikkeling daarvan gepaard zal gaan met een uitstroom van middelen en de omvang van het bedrag daarvan betrouwbaar kan worden vastgesteld.

De opbrengsten en kosten worden toegerekend aan de periode waarop zij betrekking hebben. De jaarrekening wordt gepresenteerd in euro's, de functionele valuta van de organisatie. Alle financiële informatie in euro's is afgerond op het dichtstbijzijnde duizendtal.

De opstelling van de jaarrekening vereist dat het management oordelen vormt en schattingen en veronderstellingen maakt die van invloed zijn op de toepassing van grondslagen en de gerapporteerde waarde van activa, verplichtingen, baten en lasten. De daadwerkelijke uitkomsten kunnen afwijken van deze schattingen. De schattingen en onderliggende veronderstellingen worden voortdurend beoordeeld. Herzieningen van schattingen worden opgenomen in de periode waarin de schatting wordt herzien en in toekomstige perioden waarvoor de herziening gevolgen heeft.

Financiële instrumenten

De stichting maakt in de normale bedrijfsuitoefening gebruik van financiële instrumenten zoals vorderingen, liquide middelen, langlopende en kortlopende schulden.

Bij eerste opname worden financiële instrumenten gewaardeerd tegen reële waarde waarbij (dis)agio en de direct toerekenbare transactiekosten in de eerste opname worden meegenomen.

Na eerste opname worden primaire financiële instrumenten gewaardeerd op geamortiseerde kostprijs op basis van de effectieve rentemethode. Met betrekking tot vorderingen en verstrekte leningen wordt een voorziening voor oninbaarheid in mindering gebracht gebaseerd op een statische beoordeling per balansdatum. Na eerste opname worden afgeleide instrumenten gewaardeerd tegen kostprijs of lagere marktwaarde.

Kredietrisico

De stichting loopt kredietrisico over vorderingen en liquide middelen. Het maximale kredietrisico bedraagt EUR 8,5 miljoen. De hoogste vordering op een tegenpartij bedraagt EUR 7,5 miljoen op het ROC van Amsterdam (opgenomen onder vorderingen op groepsmaatschappijen). Met deze tegenpartij bestaat een lange relatie en heeft altijd aan haar betalingsverplichtingen voldaan.

Renterisico

De stichting heeft geen leningen en derhalve is het renterisico beperkt.

Reële waarde

De reële waarde van de vorderingen, liquide middelen en kortlopende schulden benadert de boekwaarde daarvan.

Materiële vaste activa

De gebouwen en terreinen, inventaris en apparatuur, andere vaste bedrijfsmiddelen in uitvoering en vooruitbetalingen op materiële vaste activa worden gewaardeerd tegen verkrijgings- of vervaardigingsprijs of

Vaste activa met een lange levensduur dienen te worden beoordeeld op bijzondere waardeverminderingen wanneer wijzigingen of omstandigheden zich voordoen die doen vermoeden dat de boekwaarde van een actief niet terugverdiend zal worden. De terugverdienmogelijkheid van activa die in gebruik zijn, wordt bepaald door de boekwaarde van een actief te vergelijken met de hoogste van de directe opbrengstwaarde en de geschatte contante waarde van de toekomstige netto kasstromen die het actief naar verwachting zal genereren.

Wanneer de boekwaarde van een actief hoger is dan de geschatte realiseerbare waarde, worden bijzondere waardeverminderingen verantwoord voor het verschil tussen de boekwaarde en de realiseerbare waarde.

Investeringsubsidies worden zichtbaar in mindering gebracht op de materiële vaste activa. De afschrijvingen worden berekend als een percentage over de aanschafprijs volgens de lineaire methode op basis van de geschatte economische levensduur. Op terreinen, materiële vaste bedrijfsactiva in uitvoering en vooruitbetalingen op materiële vaste activa wordt niet afgeschreven. Hierbij worden de volgende afschrijvingspercentages gehanteerd:

<u>Afschrijvingspercentages:</u>	<u>percentage:</u>
- Terreinen	0%
- Gebouwen en Verbouwingen	10%
- Inventaris en apparatuur	10%
- Infrastructuur	20%
- Hardware en Software ICT	25%

Vorderingen

Vorderingen worden gewaardeerd op de geamortiseerde kostprijs op basis van de effectieve rentemethode, verminderd met bijzondere waardevermindervingsverliezen.

Voor onderwijsinstellingen vallende onder de WVO is het op basis van artikel 5 van de (Gewijzigde) Regeling "Onvoorziene gevallen bij invoering vereenvoudiging bekostiging voortgezet onderwijs" (kenmerk: WJZ-2005/54063802 en kenmerk VO/F-2006/1769) toegestaan een vordering op te nemen op de Ministerie van OCW. De vorderingen op OCW zijn opgenomen onder de Niet uit de balans blijvende rechten en verplichtingen.

Eigen vermogen

Het eigen vermogen bestaat uit een algemene reserve, die ter vrije beschikking staat van het Bestuur.

Vorzieningen

Onder de voorzieningen worden de personele voorzieningen gepresenteerd. Tenzij anders aangegeven worden de voorzieningen opgenomen tegen de nominale waarde. Toevoegingen aan voorzieningen vinden plaats ten laste van de staat van baten en lasten. Uitgaven vinden rechtstreeks plaats ten laste van de voorzieningen. Een voorziening in verband met verplichtingen als bedoeld in artikel 2:374 lid 1, eerste volzin BW wordt uitsluitend opgenomen indien op de balansdatum aan de volgende voorwaarden wordt voldaan:

- de rechtspersoon heeft een verplichting (in rechte afdwingbaar of feitelijk);
- het is waarschijnlijk dat voor de afwikkeling van die verplichting een uitstroom van middelen noodzakelijk is; en
- er kan een betrouwbare schatting worden gemaakt van de omvang van de verplichting.

Per 1 januari 2014 wordt, voor wat het Groot Onderhoud betreft, overgestapt op de componenten-methode en dat betekent dat per 31 december 2013 de egalisatievoorziening voor groot onderhoud is komen te vervallen. Vanaf 2014 wordt het uitgevoerde groot onderhoud geactiveerd en wordt er periodiek op

Langlopende schulden

Schulden met een resterende looptijd van meer dan één jaar worden aangeduid als langlopend. Het aflossingsbedrag van het lopende jaar wordt onder de kortlopende schulden opgenomen. Schulden worden gewaardeerd tegen geamortiseerde kostprijs op basis van de effectieve rentemethode.

Kortlopende schulden

Schulden met een op balansdatum resterende looptijd van ten hoogste één jaar worden aangeduid als kortlopend. Schulden worden niet gesaldeerd met activa. Schulden worden gewaardeerd tegen de geamortiseerde kostprijs op basis van de effectieve rentemethode.

Overlopende passiva betreffen vooruit ontvangen bedragen (waaronder geormerkte bijdragen) en nog te betalen bedragen ter zake van lasten die aan een verstreken periode zijn toegekend. Van bedragen die voor meerdere jaren beschikbaar zijn gesteld, wordt het nog niet bestede gedeelte op deze post aangehouden. Vrijval ten gunste van de staat van baten en lasten geschiedt naar rato van de besteding.

Personeelsbeloningen/pensioenen

Voor de medewerkers van de organisatie is een pensioenregeling getroffen die kwalificeert als een toegezegde pensioenregeling. Deze pensioenregeling is ondergebracht bij een bedrijfstakpensioenfonds (ABP) en wordt – overeenkomstig de in de RJ aangereikte vereenvoudiging – in de jaarrekening verwerkt als toegezegde bijdrageregeling. Dit betekent dat de over het boekjaar verschuldigde premies als kosten worden verantwoord. De risico's van loonontwikkeling, prijsindexatie en beleggingsrendement op het fondsvermogen zullen mogelijk leiden tot toekomstige aanpassingen in de jaarlijkse bijdragen aan het pensioenfonds. Deze risico's komen niet tot uitdrukking in een in de balans opgenomen voorziening.

Naar de stand van ultimo april 2014 is de dekkingsgraad van het pensioenfonds 105,4% (bron: website www.abp.nl d.d. 30 april 2014). In 2014 dient het pensioenfonds een dekkingsgraad van ten minste 105% te hebben. Het pensioenfonds verwacht hieraan te kunnen voldoen en voorziet geen noodzaak voor de aangesloten onderwijsinstellingen om extra stortingen te verrichten of om bijzondere premieverhogingen door te voeren (bron: website www.abp.nl d.d. 30 april 2014). De stichting heeft geen verplichting tot het voldoen van aanvullende bijdragen in geval van een tekort bij het pensioenfonds, anders dan het effect van hogere toekomstige premies. De stichting heeft daarom alleen de verschuldigde premies tot en met het einde van het boekjaar in de jaarrekening verantwoord.

Opbrengstverantwoording

Rijksbijdragen, overige overheidsbijdragen en -subsidies uit hoofde van de basisbekostiging worden in het jaar waarop de toekenning betrekking heeft, volledig verwerkt als baten in de staat van baten en lasten. Indien deze opbrengsten betrekking hebben op een specifiek doel, dan worden deze naar rato van de verrichte werkzaamheden als baten verantwoord.

Ouderbijdragen

De vrijwillige ouderbijdragen worden toegerekend aan het jaar waarin zij worden ontvangen.

Belastingen

Voor de omzetbelasting vormen ROC van Amsterdam, ROC Flevoland en de Stichting Voortgezet Onderwijs van Amsterdam een fiscale eenheid. De Stichting Voortgezet Onderwijs van Amsterdam is vrijgesteld van aangiften voor de omzetbelasting. Analyse bij de stichting levert op dat er in 2013 geen belaste prestaties van betekenis zijn verricht.

Kasstroomoverzicht

Het kasstroomoverzicht is opgesteld op basis van de indirecte methode.

6.2 Toelichting op de balans

1. Materiële Vaste Activa

Het verloop van de materiële vaste activa in 2013 is als volgt:

	<i>(bedragen x €1.000)</i>				TOTAAL
	Boeken en Leermid-delen	Gebouwen en Terreinen	Inventaris en apparatuur	In uitvoering en vooruit betalingen	
1 Aanschafwaarde	119	1.901	4.243	196	6.459
2 Cumulatieve afschrijvingen	-17	-916	-3.416	-	-4.349
Balanswaarde per 01-01-2013:	102	985	827	196	2.110
3 Desinvesteringen 2013	-	-	-	-	-
4 Investerings 2013	150	-21	238	-	367
5 Afschrijvingen 2013	-128	-217	-683	-	-1.028
Balanswaarde per 31-12-2013:	124	747	382	196	1.449
6 Aanschafwaarde per 31-12-2013:	270	1.880	4.481	196	6.827
7 Cumulatieve Afschrijvingen t/m 2013:	-146	-1.133	-4.100	-	-5.378
Balanswaarde per 31-12-2013:	124	747	382	196	1.449

De Stichting Voortgezet Onderwijs van Amsterdam heeft geen gebouwen in juridisch eigendom. De gebouwen worden allemaal gehuurd. De waarde op de balans onder gebouwen en terreinen betreffen hoofdzakelijk verbouwingen.

Met ingang van schooljaar 2012-2013 heeft de Stichting Voortgezet Onderwijs van Amsterdam een (intern) Gefaciliteerd Boekenfonds (GBF) t.b.v. het beschikbaar stellen van boeken voor een 3-tal scholen; te weten: Bredero Mavo, De nieuwe Havo en Hyperion Lyceum. De aanschaf van de boeken wordt geactiveerd en de afschrijvingstermijn bedraagt 5 jaar. De afschrijvingslasten op de boeken en leermiddelen worden verantwoord onder de lasten leermiddelen en zijn niet afzonderlijk zichtbaar onder de afschrijvingslasten.

2. Vorderingen

	<i>(bedragen x €1.000)</i>	
	2013	2012
1 Overige debiteuren	148	101
2 AF: Voorziening voor oninbaarheid	-7	-8
Balanswaarde overige financiële Activa	142	93

Het verloop van de voorziening oninbaarheid is als volgt:

	<i>(bedragen x €1.000)</i>
<u>Stand per 01.01.2013</u>	<u>-8</u>
1 Onttrekkingen	0
2 Dotatie t.l.v. de exploitatie	-3
3 Vrijval t.g.v. de exploitatie	0
Stand per 31.12.2013:	<u>-11</u>

Vordering op groepsmaatschappijen		<i>(bedragen x €1.000)</i>	
		2013	2012
1	Stichting ROCvA	7.197	
	Balanswaarde:	7.197	7.512

Overige vorderingen en overlopende activa		<i>(bedragen x €1.000)</i>	
		2013	2012
1	Overige nog te ontvangen bedragen	362	192
2	Vooruitbetaalde bedragen	250	222
3	NS-abonnementen	17	28
4	Overige voorschotten	0	8
	Balanswaarde:	629	449

In de overige vorderingen en overlopende activa zijn geen bedragen begrepen met een resterende looptijd langer dan 1 jaar.

3. Liquide middelen

Liquide middelen		<i>(bedragen x €1.000)</i>	
		2013	2012
1	Tegoeden op bankrekeningen	2.615	1.120
2	Kasmiddelen	26	26
3	Kruisposten	2	-
	Balanswaarde:	2.642	1.146

De liquide middelen zijn terstond opeisbaar.

4. Eigen Vermogen

Het verloop van het eigen vermogen is als volgt:

Eigen vermogen		<i>(bedragen x €1.000)</i>	
		2013	2012
1	Stand per 01.01	4.089	3.822
2	Resultaat Boekjaar	453	267
3	Stand per 31.12	4.542	4.089

Het eigen vermogen is geheel publiek eigen vermogen.

5. Voorzieningen

Onderhoudsvoorziening

De voorziening voor onderhoudskosten werd gevormd voor periodiek groot onderhoud dat moet worden verricht op de gebouwen.

Onderhoudsvoorziening		<i>(bedragen x €1.000)</i>	
		2013	2012
1	Onderhoudsvoorziening	-	1.036
	Balanswaarde:	-	1.036

Het verloop van de onderhoudsvoorziening is als volgt:

Onderhoudsvoorziening		<i>(bedragen x €1.000)</i>	
		2013	2012
	Stand per 1.01	1.036	2.019
1	Onttrekking ten laste van de voorziening	-78	-565
2	Vrijval t.g.v. de Staat van Baten en Lasten	-958	-418
	Stand per 31.12	-	1.036
	Kortlopend deel < 1 jaar	-	145
	Langlopend deel > 1 jaar	-	891

In 2013 is € 77.648 uitgegeven aan Groot Onderhoud en is € 958.352 vrijgevallen ten gunste van het exploitatieresultaat a.g.v. het per 1 januari 2014 overstappen op de Componentenmethode. Het gevolg hiervan is dat per die datum het grootonderhoud wordt geactiveerd en waarop vervolgens wordt afgeschreven.

Personeelsvoorzieningen

De personeelsvoorzieningen bestaan uit de voorziening voor spaarverlof, WGA en jubileum. Het verloop van de personeelsvoorziening is als volgt:

	Jubilea uitkering	Spaar-verlof	WGA	TOTAAL
Stand per 1.01	163	23	80	266
1 Dotatie	11	15	54	81
2 Onttrekking	-			-
3 Vrijval				-
Stand per 31.12	174	38	134	346
Kortlopend deel < 1 jaar	25		34	59
Langlopend deel > 1 jaar	149	23	46	218

De voorzieningen Spaarverlof en WGA hebben betrekking op mogelijke aanspraken welke nog uit de regelingen kunnen volgen.

6. Kortlopende Schulden

Crediteuren	<i>(bedragen x €1.000)</i>	
	2013	2012
1 Crediteuren	936	661
2 Betalingen onderweg	-2	-2
	934	659
Vooruit Ontvangen Bedragen	<i>(bedragen x €1.000)</i>	
	2013	2012
Ministerie OCW:		
1 Vooruitontvangen bedragen Min. OCW	357	279
Balanswaarde:	357	279
Overige Overheden:		
1 Vooruitontvangen bedragen Overige Overheden	1.833	1.598
Balanswaarde:	1.833	1.598
Ouderbijdragen		
1 Vooruitontvangen bedragen <i>(bijdragen activiteiten)</i>	15	8
Balanswaarde:	15	8

Belastingen en Premies Sociale Verzekeringen		<i>(bedragen x €1.000)</i>	
		2013	2012
1	Loonheffing & Sociale Premies	1.045	1.150
	Balanswaarde:	1.045	1.150
Pensioenen		<i>(bedragen x €1.000)</i>	
		2013	2012
1	Pensioenen	354	355
2	lpap	2	2
	Balanswaarde:	356	357
Overige schulden en overlopende Passiva		<i>(bedragen x €1.000)</i>	
		2013	2012
1	Nog te betalen bedragen	489	397
2	Nog te betalen vakantie-uitkering	732	751
3	Nog te betalen bindingstoelagen	268	25
4	Nog te betalen eindejaarsuitkering	-	140
5	Nog te betalen vakantiedagen	85	108
6	Vooruit ontvangen bedragen	216	61
7	Nog te betalen bedragen diversen	853	392
	Balanswaarde:	2.643	1.876

De nog te betalen bedragen hebben grotendeels te maken met Rijksinkomsten voor regionaal zorgbudget en reboundvoorziening die nog moeten doorbetaald aan de Stichting VO Zorg.

De kortlopende schulden hebben een looptijd van korter dan één jaar.

Voor een uitgebreid overzicht van de meerjarige deelsubsidies zie Bijlage A.

Niet in de Balans opgenomen rechten en verplichtingen

Ministerie van OCW

Voor onderwijsinstellingen vallende onder de WVO is het op basis van artikel 5 van de (Gewijzigde) Regeling "Onvoorziene gevallen bij invoering vereenvoudiging bekostiging voortgezet onderwijs" (kenmerk WJZ-2005/54063802 en kenmerk VO/F -2006/1769) toegestaan een vordering op te nemen op het Ministerie van OCW. Hiervan is geen gebruik gemaakt. De vordering op het Ministerie van OCW is ter hoogte van de op dat moment bestaande schuld aan het personeel in verband met:

- de tot en met december opgebouwde bruto vakantie-aanspraken;
- de over de maand december door het bevoegd gezag verschuldigde afdracht pensioenpremies en loonheffing verbonden salarisbetalingen op grond van de van toepassing zijnde wet- en regelgeving.

De vordering bedraagt op 31 december 2013 € 1.592.026.

Nieuwbouwprojecten

Voor de nieuwbouwprojecten van de Stichting Voortgezet Onderwijs van Amsterdam is de Stichting ROCvA in 2013 investeringsverplichtingen met aannemer aangegaan voor een bedrag van € 14.124.700. Dit betreft de nieuwbouw t.b.v. de 2 horecascholen aan de Zuidas en de nieuwbouw voor de Tobiasschool voor resp. € 12.819.171 en € 1.305.534. Dit in tegenstelling tot 2012 toen er géén verplichtingen zijn aangegaan.

Fiscale eenheid

De VOvA vormt gezamenlijk met het ROC van Amsterdam een fiscale eenheid voor de omzetbelasting en is uit dien hoofde hoofdelijk aansprakelijk voor de omzetbelastingsschulden van de gehele fiscale eenheid.

Huurverplichtingen.

De Stichting VOvA is langlopende huurverplichtingen aangegaan en voor het jaar 2014 bedragen de huurkosten €1.454.255 a.g.v. deze verplichting aan de verhuurders.

6.3 Toelichting op de Staat van Baten en Lasten

7. Rijksbijdragen

Dit betreft de genormeerde rijksbijdrage van het Ministerie van OCW.

Rijksbijdragen	(bedragen x € 1.000)		
	begroting		
	2013	2013	2012
1 Basisbekostiging input	438	536	393
2 Basisbekostiging output	189	133	132
3 Basisbekostiging VOA	192	222	151
4 Basisbekostiging VMBO	24.878	24.298	23.730
5 Vergoeding huisvesting MBO	68	74	54
6 Vergoeding huisvesting VMBO	-	-	-
Totaal:	25.765	25.263	24.460
Additionele middelen			
1 Additionele middelen VMBO	4.466	4.432	4.311
2 Additionele middelen overig	-	-	3
Totaal:	4.466	4.432	4.314

8. Overige Overheidsbijdragen

Overige Overheidsbijdragen	(bedragen x € 1.000)		
	begroting		
	2013	2013	2012
1 Gemeentelijke bijdragen en subsidies	3.224	2.715	2.498
2 Overige Overheidsbijdragen	314	53	342
Totaal:	3.538	2.768	2.841

De verlaging van uitgaven t.o.v. de begroting heeft te maken met lagere huisvestingskosten en daarmee samenhangende vergoedingen.

9. Ouderbijdragen

Ouderbijdragen	(bedragen x € 1.000)		
	begroting		
	2013	2013	2012
Ouderbijdragen	292	354	272
Totaal:	292	354	272

De in 2013 ontvangen Vrijwillige Ouderbijdragen blijven met € 62.000 onder de begroting. Ten opzichte van 2012 is de bijdrage gestegen met € 20.000. De daling van de ouderbijdragen t.o.v. de begroting is een gevolg van het feit dat de ouders de (vrijwillige) bijdragen moeilijker kunnen opbrengen.

10. Overige Baten

Overige baten	(bedragen x € 1.000)		
	begroting		
	2013	2013	2012
1 Opbrengst huur	32	169	120
2 Detachering Personeel	49	149	76
3 Opbrengst Beroeps Praktijk Vorming	141	145	164
4 Overige Baten	224	407	359
Totaal:	447	870	719

De post: Overige Baten (4) bestaat vooral uit de vergoeding welke van andere scholen wordt ontvangen voor een leerling welke van school wisselt.

11. Personeelslasten

Personeelslasten		(bedragen x € 1.000)		
		2013	begroting 2013	2012
1	Loonkosten:	- Salarissen: 18.224	23.941	23.682
		- Sociale Lasten: 2.446		
		- Pensioenlasten: 2.841		
		23.511		
2	Overige Personele Lasten	632	632	559
3	Extern Personeel	540	459	749
4	Doorberekening Personele kosten	507	-	35
5	Voorzieningen	46	-	-40
6	AF: Uitkeringen	-99	-100	-119
Totaal:		25.137	24.932	24.866

Personeelsbestand

Ultimo boekjaar 2013 bedroeg het aantal werknemers bij de organisatie, omgerekend naar volledige mensjaren 339,4 fte; in 2012 waren dat 365,7 fte. Hiervan waren geen personen werkzaam in het buitenland. De totale uitgaven aan personeel liggen €194.000 boven de begroting. Dit wordt vooral veroorzaakt door de hogere kosten voor extern personeel. Daarnaast is er een voordelig verschil a.g.v. het vrijvallen van voorzieningen en een hoger bedrag aan ontvangen uitkeringen.

Bezoldiging bestuur en directie

Het bestuurslid van de Stichting Voortgezet Onderwijs van Amsterdam is *niet* in dienst van de Stichting Voortgezet Onderwijs van Amsterdam. Het salaris van de bestuurder R.J.W. Winter is eveneens opgenomen in de Jaarrekening 2013 van de Stichting ROCvA.

Van de betreffende loonkosten is gedurende 2013 een bedrag van €132.000 doorbelast aan VOvA voor verrichte bestuurswerkzaamheden.

Bezoldiging Bestuur en Directie

(bedragen in €)

	2013			TOTAAL
	Bruto Salaris	Werkgevers- lasten	Pensioen- kosten	
1 C.E.M. Neuhaus (<i>directielid</i>)	88.902	6.957	14.640	110.499
2 S. Newalsing (<i>directielid</i>)	88.329	6.957	14.126	109.412
Totaal:	177.231	13.914	28.766	219.911
2012				
1 C.E.M. Neuhaus (<i>directielid</i>)	87.231	8.767	12.487	108.485
2 S. Newalsing (<i>directielid</i>)	82.483	8.522	11.873	102.878
Totaal:	169.714	17.289	24.360	211.363

Wet Normering Topinkomens (WNT)

Vanaf 2013 geldt de WNT. Deze nieuwe regeling verplicht de besturen het inkomen van de bestuurders en topfunctionarissen in de jaarrekening te vermelden. Dit inkomen betreft het belastbaar loon, de pensioenafdracht, overige voorzieningen en ontslaguitkeringen. Het bestuurslid van de Stichting Voortgezet Onderwijs van Amsterdam is *niet* in dienst. Het salaris van de bestuurder R.J.W. Winter is opgenomen in de Jaarrekening 2013 van de Stichting ROCvA. Van de betreffende loonkosten is gedurende 2013 een bedrag van €132.000 doorbelast aan VOvA. Het basissalaris van deze bestuurder is gebaseerd op de in het verleden verworven rechten en valt binnen de kaders van de adviesregeling 'de beloning van de bestuurders van MBO-instellingen'.

12. Afschrijvingen op materiële vaste activa

Afschrijvingen op materiële vaste activa	(bedragen x € 1.000)		
		begroting	
	2013	2013	2012
1 Verbouwingen	197	300	171
2 Machines en apparatuur	27	23	20
3 Inventaris en apparatuur	564	238	228
4 Hard- en Software	81	66	75
5 Infrastructuur en leermiddelen	11	24	27
Totaal:	880	651	521

De ingebrachte activa bij de oprichting van de Stichting Voortgezet Onderwijs van Amsterdam wordt geclusterd per activasoort afgeschreven over de nog resterende looptijd. De hogere kosten van afschrijving ten opzichte van de begroting wordt o.a. veroorzaakt door "vrijval" van een groot bedrag aan afschrijvingen uit eerdere investeringen die afgeschreven zijn en doordat de afschrijvingen gemiddeld genomen later zijn gestart dan vooraf werd geraamd.

13. Huisvestingslasten

Huisvestingslasten	(bedragen x € 1.000)		
		begroting	
	2013	2013	2012
1 Huurkosten	1.858	1.425	1.252
2 Onderhoud	-565	246	-56
3 Energie en Water	840	707	675
4 Schoonmaakkosten	748	582	735
5 Heffingen	187	116	74
6 Overige Huisvestingslasten	189	196	196
Totaal:	3.259	3.272	2.875

De daling van de huisvestingskosten ten opzichte van de begroting wordt 'gecompenseerd' door lagere inkomsten (zie Overige overheidsinkomsten). De huurkosten zijn gestegen a.g.v. de uitbreiding met het pand voor het Hyperion Lyceum dat in gebruik genomen is. Er heeft een vrijval plaatsgevonden van in totaal € 958.000 welke ten gunste is gebracht van de Onderhoudskosten.

14. Overige Instellingslasten

Overige instellingslasten	(bedragen x € 1.000)		
		begroting	
	2013	2013	2012
1 Administratie- en beheerslasten	438	335	337
2 Inventaris, apparatuur en leermiddelen	120	200	221
3 Leermiddelen	1.148	1.011	1.112
4 Overige Opleidingskosten en BPV	210	199	212
5 Advieskosten	182	59	242
6 Opleidingskosten	880	806	948
7 PR en Communicatie	267	291	266
8 Inkoop Centrale Diensten	1.570	1.570	1.570
9 Overige Instellingslasten	163	199	171
Totaal:	4.979	4.671	5.079

De overschrijding op de post: Overige instellingslasten met een bedrag van € 308.000, wordt vooral veroorzaakt door de onderdelen Advies- en Opleidingskosten. Deze zijn in 2013 € 197.000 hoger dan begroot. In de Advieskosten zijn de kosten van de externe ICT-coördinator meegenomen. De Administratie- en beheerslasten wordt overschreden met een bedrag van € 103.000. Voor Inventaris, apparatuur en leermiddelen is € 161.000 meer uitgegeven dan begroot. De Inkoop Centrale Diensten is conform de begroting 2013 verlopen.

15. Financiële Baten en Lasten

Financiële Baten

(bedragen x € 1.000)

	begroting		
	2013	2013	2012
1 Rentebaten	<u>198</u>	175	176
Totaal:	198	175	176

Stichting ROCvA en Stichting VOvA zijn overeengekomen dat 3% over het gemiddelde maandsaldo van uitstaande middelen in rekening-courant wordt vergoed. In 2013 is er € 23.000 meer rente ontvangen dan is begroot.

Accountants honorarium

Accountants honorarium

(bedragen x € 1.000)

	begroting		
	2013	2013	2012
KPMG			
1 Controle van de Jaarrekening	41	25	30
2 Overige assurance opdrachten	<u>6</u>	34	-
Totaal:	47	59	30

De Accountantskosten zijn in totaal € 12.000 lager dan begroot waarbij de kosten van de jaarrekeningcontrole € 16.000 hoger zijn uitgevallen en de kosten voor overige opdrachten lager. De controlekosten voor 2013 worden geschat op € 41.000.

Amsterdam, 30 mei 2014

namens bevoegd gezag Stichting Voortgezet Onderwijs van Amsterdam

R.J.W.Winter, bestuurder

Overige gegevens

Controleverklaring

Deze is opgenomen op de volgende pagina's.

Statutaire bepalingen inzake resultaatbestemming

Voorgesteld wordt het positieve resultaat van het verslagjaar ad € 452.529 geheel toe te voegen aan de algemene reserve. Dit is nog niet in de jaarrekening verwerkt.

Lid van het Bestuur van de Stichting Voortgezet Onderwijs van Amsterdam

De heer Ricardo J.W. Winter (1951)

Lid Raad van Bestuur ROC van Amsterdam (portefeuillehouder onderwijsinhoudelijke zaken), bestuurslid Stichting Voortgezet Onderwijs van Amsterdam, lid Raad van Bestuur Koepelstichting ROC van Amsterdam / ROC Flevoland en gedelegeerd bestuurder van de Stichting Voortgezet Onderwijs van Amsterdam.

Maatschappelijke functies:

Bestuurslid van het Cultureel Educatief Centrum Zuidoost (CEC), lid bestuur JINC Amsterdam, lid Bestuur Stichting Innovatieve Teamstages, lid Raad van Toezicht van The Dutch Alliance, lid Raad van Toezicht van Circus Elleboog, lid Raad van Toezicht Jongerencultuurfonds, voorzitter BTG HTVF (bedrijfstaking Horeca, Toerisme & Recreatie, Voeding en Facilitaire Dienstverlening van de MBO Raad), lid Bestuur Kenwerk, lid Raad van Advies NIHA, lid commissie Benoemingscommissie BTG en paritaire commissie MBO Raad. Als bestuurslid van het OSVO is hij behalve penningmeester ook verantwoordelijk voor de portefeuille arbeidsmarkt en personeelsbeleid.

Colofon

Dit jaarverslag is een uitgave van de Stichting Voortgezet Onderwijs van Amsterdam,
30 mei 2014

Redactie

St. Voortgezet Onderwijs van Amsterdam / Staf Beleid, -Communicatie& PR en -Financiën.

Controleverklaring van de onafhankelijke accountant

Aan: het Bestuur van Stichting Voortgezet Onderwijs van Amsterdam

Verklaring betreffende de jaarrekening

Wij hebben de jaarrekening over 2013 van Stichting Voortgezet Onderwijs van Amsterdam te Amsterdam gecontroleerd. Deze jaarrekening bestaat uit de balans per 31 december 2013 en de staat van baten en lasten over 2013 met de toelichting, waarin zijn opgenomen een overzicht van de gehanteerde grondslagen voor financiële verslaggeving en andere toelichtingen.

Verantwoordelijkheid van het bevoegd gezag

Het bevoegd gezag van de school is verantwoordelijk voor het opmaken van de jaarrekening die het vermogen en resultaat getrouw dient weer te geven, in overeenstemming met de Regeling jaarverslaggeving onderwijs en de Beleidsregels toepassing Wet normering bezoldiging topfunctionarissen publieke en semipublieke sector (WNT), alsmede voor het opstellen van het jaarverslag, in overeenstemming met de Regeling jaarverslaggeving onderwijs. Het bevoegd gezag is tevens verantwoordelijk voor de financiële rechtmatigheid van de in de jaarrekening verantwoorde baten, lasten en balansmutaties. Dit houdt in dat deze bedragen in overeenstemming dienen te zijn met de in de relevante wet- en regelgeving opgenomen bepalingen. Het bevoegd gezag is voorts verantwoordelijk voor een zodanige interne beheersing als het noodzakelijk acht om het opmaken van de jaarrekening en de naleving van die relevante wet- en regelgeving mogelijk te maken zonder afwijkingen van materieel belang als gevolg van fraude of fouten.

Verantwoordelijkheid van de accountant

Onze verantwoordelijkheid is het geven van een oordeel over de jaarrekening op basis van onze controle, als bedoeld in artikel 18, lid 3 van het Bekostigingsbesluit W.V.O. Wij hebben onze controle verricht in overeenstemming met Nederlands recht, waaronder de Nederlandse controlestandaarden, het onderwijscontroleprotocol OCW/EZ 2013 en de Beleidsregels toepassing WNT, exclusief het Controleprotocol WNT. Dit vereist dat wij voldoen aan voor ons geldende ethische voorschriften en dat wij onze controle zodanig plannen en uitvoeren dat een redelijke mate van zekerheid wordt verkregen dat de jaarrekening geen afwijkingen van materieel belang bevat.

Een controle omvat het uitvoeren van werkzaamheden ter verkrijging van controle-informatie over de bedragen en de toelichtingen in de jaarrekening. De geselecteerde werkzaamheden zijn afhankelijk van de door de accountant toegepaste oordeelsvorming, met inbegrip van het inschatten van de risico's dat de jaarrekening een afwijking van materieel belang bevat als gevolg van fraude of fouten.

Bij het maken van deze risico-inschattingen neemt de accountant de interne beheersing in aanmerking die relevant is voor het opmaken van de jaarrekening en voor het getrouwe beeld daarvan alsmede in het kader van financiële rechtmatigheid voor de naleving van die relevante wet- en regelgeving, gericht op het opzetten van controlewerkzaamheden die passend zijn in de omstandigheden. Deze risico-inschattingen hebben echter niet tot doel een oordeel tot uitdrukking te brengen over de effectiviteit van de interne beheersing van de stichting. Een controle omvat tevens het evalueren van de geschiktheid van de gebruikte grondslagen voor financiële verslaggeving en de gebruikte financiële rechtmatigheidscriteria en van de redelijkheid van de door het bevoegd gezag van de stichting gemaakte schattingen, alsmede een evaluatie van het algehele beeld van de jaarrekening.

Wij zijn van mening dat de door ons verkregen controle-informatie voldoende en geschikt is om een onderbouwing voor ons oordeel te bieden.

Oordeel betreffende de jaarrekening

Naar ons oordeel geeft de jaarrekening een getrouw beeld van de grootte en de samenstelling van het vermogen van Stichting Voortgezet Onderwijs van Amsterdam per 31 december 2013 en van het resultaat over 2013 in overeenstemming met de Regeling jaarverslaggeving onderwijs en de Beleidsregels toepassing WNT.

Voorts zijn wij van oordeel dat de in deze jaarrekening verantwoorde baten, lasten en balansmutaties over 2013 in alle van materieel belang zijnde aspecten voldoen aan de eisen van financiële rechtmatigheid. Dit houdt in dat deze bedragen in overeenstemming zijn met de in de relevante wet- en regelgeving opgenomen bepalingen, zoals vermeld in paragraaf 2.3.1. Referentiekader van het onderwijscontroleprotocol OCW/EZ 2013.

Verklaring betreffende overige bij of krachtens de wet gestelde eisen

Ingevolge artikel 2:393, lid 5 onder e en f van het BW vermelden wij dat ons geen tekortkomingen zijn gebleken naar aanleiding van het onderzoek of het jaarverslag, voor zover wij dat kunnen beoordelen, overeenkomstig Titel 9 Boek 2 van het BW is opgesteld, en of de in artikel 2:392, lid 1 onder b tot en met h van het BW vereiste gegevens zijn toegevoegd. Tevens vermelden wij dat het jaarverslag, voor zover wij dat kunnen beoordelen, verenigbaar is met de jaarrekening zoals vereist in artikel 2:391, lid 4 van het BW. Tenslotte vermelden wij dat het jaarverslag voldoet aan de in de relevante wet- en regelgeving opgenomen bepalingen, zoals vermeld in paragraaf 2.2.5 Jaarverslag van het onderwijscontroleprotocol OCW/EZ 2013.

Amstelveen, 30 mei 2014

KPMG Accountants N.V.

D. Legez RA

G 1 Verantwoording van subsidies zonder verrekeningsclausule

Bijlage 1

De prestatie is ultimo verslagjaar conform de subsidiebeschikking

Omschrijving	Kenmerk	datum	Bedrag van de toewijzing EURO	Ontvangen		Geheel uitgevoerd en afgerond	Nog niet geheel afgerond
				t/m verslagjaar EURO	EURO		
14RL	LGF 11/12	bek-11/37019M	7-6-2013	186.872	186.872	X	
21AS	LGF 12/13	bek-12/52325M	9-10-2013	39.274	39.274	X	
00EF	LGF 12/13	bek-12/32546M	11-10-2013	24.063	24.063	X	
09VK	LGF 12/13	bek-12/37993M	9-10-2013	19.487	19.487	X	
14RL	LGF 12/13	bek-12/37993M	5-12-2013	168.274	168.274	X	
21AS	LGF 13/14	bek-13/23549M	16-12-2013	25.249	0		X
00EF	LGF 13/14	bek-13/56940M	16-12-2013	24.071	0		X
09VK	LGF 13/14	bek-13/23549M	16-12-2013	32.085	0		X
14RL	LGF 13/14	bek-13/56940M	16-12-2013	160.838	0		X
14RL	Diplomabonus VM2 2013	545152-1	17-10-2013	27.988	27.988	X	
14RL	Eerste opvang vreemdelingen	533592-1	20-5-2013	27.000	27.000	X	
21AS	Rebound 2013	530141-1	18-11-2013	111.061	111.061	X	
14RL	Rebound 2013	530091-1	18-11-2013	644.229	644.229	X	
21AS	Regionaal zorgbudget 2013	530242-1	5-11-2013	269.382	269.382	X	
14RL	Regionaal zorgbudget 2013	530219-1	5-11-2013	1.562.598	1.562.598	X	
21AS	Leerplusarrangement 2013	535115-1	18-11-13	727.125	727.125	X	
00EF	Leerplusarrangement 2013	534903-1	18-11-13	134.250	134.250	X	
09VK	Leerplusarrangement 2013	534990-1	18-11-13	81.000	81.000	X	
14RL	Leerplusarrangement	535113-1	18-11-13	585.750	585.750	X	
00EF	Exp VMBO MBO3	489789-1	05-12-12	34.000	34.000	X	
14RL	Exp VMBO MBO3	489801-1	05-12-12	8.500	8.500	X	
21AS	Funciemix 2013	491094-1	07-12-12	252.184	252.184	X	
00EF	Funciemix 2013	490367-1	07-12-12	59.312	59.312	X	
09VK	Funciemix 2013	490339-1	07-12-12	59.929	59.929	X	
14RL	Funciemix 2013	491096-1	07-12-12	233.083	233.083	X	
14RL	Nieuwkomer 2013	488442-1	18-11-13	24.098	24.098	X	
21AS	Prestatiebox VO 2013	512498-1	18-03-13	209.420	209.420	X	
00EF	Prestatiebox VO 2013	512150-1	18-03-13	38.252	38.252	X	
09VK	Prestatiebox VO 2013	512184-1	18-03-13	35.916	35.916	X	
14RL	Prestatiebox VO 2013	512495-1	18-03-13	141.620	141.620	X	
00EF	Lesmateriaal 2013	543347-1	18-11-13	87.225	87.225	X	
09VK	Lesmateriaal 2013	543426-1	18-11-13	80.642	80.642	X	
14RL	Lesmateriaal 2013	543513-1	18-11-13	317.630	317.630	X	
21AS	Lesmateriaal 2013	543515-1	18-11-13	449.948	449.948	X	
00EF	Maatschappelijke stage 12/13	485078-1	08-11-12	14.700	14.700	X	

00EF	Maatschappelijke stage 13/14	565702-1	20-11-13	15.300	15.300
09VK	Maatschappelijke stage 12/13	485032-1	08-11-12	14.580	14.580
09VK	Maatschappelijke stage 13/14	565681-1	18-11-13	14.700	14.700
14RL	Maatschappelijke stage 12/13	485385-1	08-11-12	50.100	50.100
14RL	Maatschappelijke stage 13/14	565460-1	18-11-13	56.160	56.160
21AS	Maatschappelijke stage 12/13	485374-1	08-11-12	73.260	73.260
21AS	Maatschappelijke stage 13/14	565455-1	18-11-13	72.870	72.870
00EF	Studieverlof 12/13	473021-2	16-08-12	12.560	12.560
09VK	Studieverlof 12/13	473672-2	16-08-12	6.280	6.280
14RL	Studieverlof 12/13	474546-2	16-08-12	20.999	20.999
21AS	Studieverlof 12/13	467192-1	22-10-12	43.002	43.002
14RL	Studieverlof 13/14	503263-1	03-10-13	48.675	48.675
21AS	Studieverlof 13/14	550015-1	03-10-13	60.008	60.008
00EF	Studieverlof 13/14	548789-1	03-09-13	17.656	17.656
09VK	Studieverlof 13/14	549349-1	03-09-13	11.350	11.350
14RL	STIMIPOVO	574380-1	07-11-13	385.400	385.400
00EF	Aanvullende bekostiging	575425-1	27-11-13	58.367	58.367
09VK	Aanvullende bekostiging	575310-1	27-11-13	54.789	54.789
14RL	Aanvullende bekostiging	575763-1	27-11-13	215.579	215.579
21AS	Aanvullende bekostiging	575602-1	27-11-13	304.137	304.137
21AS	Jonge leerkrachten	574853-1	05-12-13	94.316	94.316
00EF	Jonge leerkrachten	574586-1	05-12-13	18.100	18.100
09VK	Jonge leerkrachten	574714-1	05-12-13	16.991	16.991
14RL	Jonge leerkrachten	575079-1	05-12-13	66.853	66.853
Totalen				8.629.086	8.386.843

X	X
	X
X	
	X
X	
	X
X	
	X
	X
	X
	X
X	
X	
X	
X	
	X
	X
	X
	X

G 2 Verantwoording van subsidies met verrekeningsclausule

G 2-A Aflopend per ultimo verslagjaar

Omschrijving	Kenmerk	datum	Bedrag van de toewijzing EURO	Ontvangen t/m verslagjaar EURO	Totale kosten EURO	Te verrekenen	
						ultimo verslagjaar	EURO
21AS	effect meting innov.VO2012	279944-2	6-8-2010	2.500	2.500	2.500	0
21AS	Innovatie impuls 2013	309193-1	3-12-2010	24.513	24.513	24.513	0
21AS	Vsv 2013	bek-12/64563M	22-10-2013	78.000	78.000	78.000	0
21AS	Vsv 2013 extra	bek-12/64563M	19-10-2012	13.500	13.500	13.500	0
21AS	Vsv vast 2013	484376-1	11-10-2012	20.000	20.000	20.000	0
00EF	vsv 2013	bek-12/64568M	10-10-2012	16.000	16.000	16.000	0

00EF	vsv 2013 extra	bek-12/64568M	19-12-2012	4.000	4.000	4.000	0
00EF	vsv vast 2013	484076-1	11-10-2013	10.000	10.000	10.000	0
09VK	vsv 2013	bek-2013/45462M	22-10-2013	12.000	12.000	12.000	0
09VK	vsv 2013 extra	bek-12/64568M	19-10-2012	3.000	3.000	3.000	0
09VK	vsv vast 2013	484303-1	11-10-2012	10.000	10.000	10.000	0
14RL	vsv 2013	bek-12/64563M	9-10-2013	90.000	90.000	90.000	0
14RL	vsv 2013 extra	bek-12/64563M	19-10-2012	21.500	21.500	21.500	0
14RL	vsv vast 2013	484380-1	11-10-2012	10.000	10.000	10.000	0
	Totalen			<u>315.013</u>	<u>315.013</u>	<u>315.013</u>	<u>0</u>

G 2-B Doorlopend tot in een volgend verslagjaar

Omschrijving	Kenmerk	datum	Bedrag van de toewijzing EURO	Saldo 1-1- 2013 EURO	Ontvangen t/m verslagjaar EURO	Lasten in verslagjaar EURO	Totale kosten 31-12-2013 EURO	Saldo nog te besteden ultimo verslagjaar EURO
21AS	vsv vast 2014	564473-1	17-10-2013	19.992	0	19.992	0	19.992
00EF	vsv vast 2014	564280-1	17-10-2013	9.996	0	9.996	0	9.996
09VK	vsv vast 2014	564660-1	17-10-2013	9.996	0	9.996	0	9.996
14RL	vsv vast 2014	564483-1	17-10-2013	9.996	0	9.996	0	9.996
21AS	Zij-instroom 2013	562483-1	4-10-2013	40.000	0	40.000	10.950	29.050
	Totalen			<u>89.979</u>	<u>0</u>	<u>89.979</u>	<u>10.950</u>	<u>79.029</u>