



Voortgezet Onderwijs van Amsterdam

powered by ROC van Amsterdam

Jaarstukken 2012

Samenwerkingsstichting Voortgezet Onderwijs van Amsterdam



De Berkhoff



Bredero
Beroepscollege



Bredero
Lyceum



Bredero
Mavo



Hubertus
Vakschool



Hyperion
Lyceum



LUCA
Praktijkschool



ROC Op Maat
West & Zuidoost



Stelle
College



Toblisschool



Westburg
College

Inhoudsopgave

Bestuursverslag	3
Inleiding	3
1. Gevoerd beleid Voortgezet Onderwijs van Amsterdam	4
1.1 De 4 P's van het beleid voor het Voortgezet Onderwijs van Amsterdam	4
1.2 Horizontale verantwoording	5
1.3 Samenwerkingspartners	5
2. Bestuur en organisatie van het Voortgezet Onderwijs van Amsterdam	7
2.1 Focus, waarden en activiteiten	7
2.2 Organisatie: bestuur en management	7
3. Personeelsbeleid: gevoerd beleid en kerncijfers	9
3.1 Formatiebeleid	9
3.2 Streeforganisatie	9
3.3 Functiemix	9
3.4 Verdere inrichting van de ondersteunende processen op de scholen	10
3.5 Functioneren en beoordelen	10
3.6 Stagebeleid	11
3.7 Gezond werken binnen VOvA	11
3.8 Actieplan Beter Presteren / Prestatieboxgelden	11
3.9 Kerncijfers personeel 2012	11
4. Onderwijs: gevoerd beleid en kerncijfers	13
4.1 Onderwijsbeleid	13
4.2 Onderwijstijd	14
4.3 Veiligheid	14
4.4 Onderwijshuisvesting	14
4.5 Kerncijfers onderwijs	15
5.1 Financiële informatie	19
Jaarrekening 2012	24
6.1 Jaarrekening	24
6.2 Toelichting op de balans	30
6.3 Toelichting op de Staat van Baten en Lasten	34
Overige gegevens	38
Bijlage A	39

Bestuursverslag

Inleiding

Het Voortgezet Onderwijs van Amsterdam (hierna: VOvA) biedt een totaalpakket van voortgezet onderwijs aan, van praktijkonderwijs tot voorbereidend wetenschappelijk onderwijs. Dit onderwijsaanbod betreft 12 scholen, verspreid over de gehele stad Amsterdam. Voor alle scholen geldt dat zij als doel hebben om de leerlingen een goede stap te laten zetten met het oog op hun eigen toekomst: dat leerlingen zich optimaal kunnen ontwikkelen, een leuke en veilige schooltijd hebben, met als resultaat het hoogst haalbare diploma en een goede doorstroom naar het vervolgonderwijs (mbo, hbo, wo), dan wel de arbeidsmarkt.

Ten aanzien van het jaar 2012 is de focus voor het VOvA net zoals in 2011 gericht geweest op de volgende drie doelen:

1. Stabilisering van de marktpositie van het VO, profilering van de scholen en de versterking van de samenwerkingsrelaties met natuurlijke partners in het po, mbo, hbo en wo.
2. Verbeteren van kwaliteit en rendement in de klas.
3. Professionalisering van alle medewerkers.

Aan deze drie doelen is gewerkt aan de hand van de 4 P's: Profileren, Positioneren, Presteren en Professionaliseren. Hierbij zijn de volgende resultaten geboekt:

- actieve en succesvolle werving en stijging van het aantal leerlingen op een groot aantal scholen,
- eerste invulling en uitwerking van het Actieplan Beter Presteren door de schoolleiders (streefdoelen en plannen van aanpak) aan de hand van een nulmeting,
- onder de scholen is bij de docenten de startsituatie bepaald en een scholingsplan in ontwikkeling,
- met alle schoolleiders en medewerkers van het bedrijfsbureau zijn de kernwaarden bepaald en verdere professionaliseringsacties uitgezet.

Terugblikkend op het jaar 2012 stond dit jaar vooral ook in het teken van verhuis- en verbouwprojecten. In onze relatief kleine organisatie is in 2012 ongelooflijk veel gebeurd op dit gebied en dat heeft van zowel de scholen als het bedrijfsbureau veel gevraagd. Belangrijkste resultaten zijn: de nieuwe huisvesting voor de Bredero Mavo en het Hyperion Lyceum in Noord, de tijdelijke huisvesting in het kader van de vernieuwbouw van de Tobiasschool, de ingrijpende renovatie van de LUCA Praktijkschool en het samengaan van de 2 leslocaties van Bredero Beroepscollege naar 1, met als gevolg ook de verhuizing van directie en bedrijfsbureau van het VOvA. In die tijd is tevens het project SIROC (ICT innovatie) met succes uitgerold op de 12 scholen en het bedrijfsbureau.

Het VOvA heeft tot slot het jaar 2012 financieel gezond afgesloten. In hoofdstuk 5 treft u het financiële deel aan.

We hopen u door dit jaarverslag meer inzicht te geven in de scholengroep VOvA in de speerpunten en in het gevoerde beleid en de financiële positie.

1. Gevoerd beleid Voortgezet Onderwijs van Amsterdam

1.1 De 4 P's van het beleid voor het Voortgezet Onderwijs van Amsterdam

In 2012 is een marketingplan voor het VOvA geschreven. Hierin staat een viertal pijlers dat de ambitie van de scholengroep in de stad Amsterdam weergeeft. Elke school binnen het VOvA heeft een eigen identiteit en wil in zijn onderwijssoort een unieke meerwaarde bieden voor de gehele stad. Daarnaast is de meerwaarde in de samenwerking tussen de scholen en de samenhang binnen het VOvA vormgegeven.

De ambities van alle scholen binnen het VOvA zijn:

1. *Breed, samenhangend aanbod*

Een compleet assortiment onderwijsprogramma's, zowel in de horizontale als in verticale zin, goed op elkaar afgestemd en onderling aanvullend.

2. *Optimale doorstroming*

Routes die flexibel zijn en doorstroming mogelijk maken, maar ook deskundige begeleiding bij de onderwijsloopbaan.

3. *Aansluitende leerculturen*

Authentieke, veilige, menselijke gemeenschappen met een op de doelgroep afgestemde en herkenbare leercultuur.

4. *Empowering didactiek*

Onderwijsprogramma's gericht op het kundig, sterk, zelfstandig en verantwoordelijk maken van jongeren.

En dit alles met onze missie voor ogen houdend:

De *beste kansen* op de *beste toekomst*, voor *elke jongere* in Amsterdam

Kernwaarden

Om deze ambities waar te kunnen maken, hebben we in 2012 samenhangende kernwaarden geformuleerd: Ambitieuw, Aandacht, Betrouwbaar, Prettig en Vakkundig. Elke school en het bedrijfsbureau gaan op individueel niveau met de invulling van deze waarden aan de slag.

Positioneren

Het aantal leerlingen in het voortgezet onderwijs in Amsterdam is de laatste jaren redelijk constant gebleven. Het aandeel Vwo leerlingen is in Amsterdam in vergelijking met andere grote steden, relatief hoog (22%).

De verwachting is, dat de komende jaren het aantal leerlingen voor het voortgezet onderwijs in Amsterdam - in tegenstelling tot wat de laatste jaren werd gedacht - zal toenemen. De verhouding Vmbo - Havo/Vwo zal stabiliseren.

De verwachte groei zal naar alle waarschijnlijkheid plaatsvinden in de stadsdelen Noord en Zeeburg.

Het leerlingaantal van Voortgezet Onderwijs van Amsterdam steeg in het schooljaar 2012-2013 ten opzichte van 2011-2012 met 113 leerlingen.

Als we kijken naar de marktpositie van het VOvA en de scholen die daar deel van uitmaken, dan kunnen we trots zijn op wat wij in het jaar 2012 hebben bereikt. Het Hyperion Lyceum en de LUCA Praktijkschool zijn enorm gegroeid. Ook was er een stijging bij de twee locaties van ROC Op Maat. In een dalende vmbo-markt kunnen wij concluderen dat onze vmbo-scholen beneden het IJ toch licht gestegen zijn in aantallen. Bredero Mavo is stabiel gebleven. Alleen Bredero Beroepscollege en Bredero Lyceum hebben te maken gehad met een afname in leerlingaantallen. Bij de laatste school is dat te verklaren door de start van het Hyperion Lyceum en daarmee de stop op instroom van vwo-leerlingen bij het Bredero Lyceum. De focus bij het Bredero Lyceum ligt op de Havo. Hiervoor is in 2012 een nieuwe school ontwikkeld: De nieuwe Havo.

Profileren

Elke school binnen het Voortgezet Onderwijs van Amsterdam heeft actief aan de eigen profilering gewerkt in samenwerking met de afdeling PR en Communicatie. Met behulp van teamactieplannen zijn de PR acties centraal en decentraal vastgesteld. Deze wervingsacties hebben geleid tot groei van (zij) instroom.

Presteren

Op het gebied van het verbeteren van de kwaliteit van het onderwijs zijn in 2012 grote stappen gezet. De scholen van het VOvA hebben - op één school na - het basisarrangement van de inspectie gekregen. Er zijn per school verbeterplannen opgesteld op (schoolspecifieke) aandachtspunten met betrekking tot de kwaliteit van hun onderwijs.

Taal en rekenen blijven belangrijke speerpunten in het primaire proces. Daarom heeft in 2012 verdere uitrol van het Taal- en Rekenbeleid plaatsgevonden. Ook is de Kwaliteitszorgcyclus (PDCA-cyclus) geïmplementeerd. Een onderdeel van deze cyclus is de realisatie van een managementrapportage door middel van een dashboard. Dit geeft check- en sturingsinformatie zodat het management van de scholen beter en bijtijds kan (bij)sturen. In 2012 is een eerste aanzet voor dit dashboard gemaakt. Deze zal in 2013 worden geïmplementeerd.

Op het gebied van opbrengstgericht werken is in 2012 op verschillende manier geïnvesteerd. Dat heeft ertoe geleid dat de rendementen omhoog zijn gegaan. Vanuit het landelijk Actieplan Beter Presteren is een nulmeting uitgevoerd en zijn streefdoelen per school geformuleerd. Hiervoor is onder meer samenwerking gezocht met School aan Zet en LeerKRACHT (Mc Kinsey-traject).

Professionaliseren

In 2012 zijn verschillende metingen geweest met als doel gericht te kunnen professionaliseren. Dit alles met het oog op de wet BIO. Er zijn per school teamscholingen georganiseerd en een eerste start met de nulmeting met docenten gemaakt. De scholingsplannen zullen volgen in 2013. In 2011 is de nieuwe streeforganisatie op managementniveau geïmplementeerd. In 2012 is de structuur voor het OP- en OOP-deel ontworpen en vastgesteld. Een scholingstraject voor 24 LC-docenten en 4 schoolleiders is gestart.

1.2 Horizontale verantwoording

Een belangrijk aandachtspunt is de horizontale verantwoording. Dit is mede gerealiseerd door deelname aan Schoolkompas en de invulling van Vensters voor Verantwoording. Elke school is zichtbaar voor partners en stakeholders op het gebied van profilering en kwaliteit. Ouderbetrokkenheid is voor het VOvA ook erg belangrijk. Een aantal scholen is in 2012 gestart met klankbordgroepen voor ouders. Tevens is er geworven voor een oudergeleding in de MR. Het Hyperion Lyceum dient als een goed voorbeeld op het gebied van ouder- en leerlingbetrokkenheid.

1.3 Samenwerkingspartners

De scholen binnen het VOvA hebben een aantal samenwerkingsverbanden verstevigd: het Hyperion Lyceum werkt samen met stedelijke gymnasia en het Amsterdams Lyceum op het gebied van advisering en kennisoverdracht. Ten aanzien van de realisatie van het tijdelijke gebouw en de

toekomstige nieuwbouw voor het Hyperion Lyceum op Overhoeks zijn het stadsdeel Noord en de Dienst Maatschappelijke Ontwikkeling van de Gemeente Amsterdam belangrijke partners.

De horecascholen werken samen met het mbo Horeca van het ROC van Amsterdam in een pilot inzake een versnelde route voor kaderberoepsgerichte leerlingen naar niveau 3 en 4 en het Vm2 traject.

Ook het Stelle College biedt een Vm2 traject aan samen met het Mbo College Zuidoost voor handel en verkoop.

De Bredero Mavo voert gezamenlijke leeropdrachten en trajecten uit met het MBO College Noord. De LUCA Praktijkschool heeft een samenwerkingsovereenkomst afgesloten met het Montessori College Oost om NT2 leerlingen met een praktijkschool perspectief te plaatsen in een passende leerroute op het LUCA. Voor het ROC Op Maat is een samenwerkingsovereenkomst voorbereid ten behoeve van een pilot niveau 2 helpende welzijn voor ROC Op Maat-leerlingen, zodat zij een startkwalificatie kunnen behalen. De nieuwe Havo heeft een goede samenwerkingspartner gevonden in Google. Samen met de Esprit Scholengroep is in 2012 gewerkt aan de vorming van een Beroepscollege West waarin het Westburg College in schooljaar 2013-2014 plaats zal nemen.

De directie van het VOvA participeert tot slot in diverse overlegorganen zoals: de stuurgroep van het Samenwerkingsverband, het regiobestuur van de VO Raad voor Amsterdam, adviesgroep Hyperion Lyceum en het overleg in het kader van het Masterplan Techniek.

2. Bestuur en organisatie van het Voortgezet Onderwijs van Amsterdam

2.1 Focus, waarden en activiteiten

Het VOvA is een groep samenwerkende kleinschalige scholen voor voortgezet onderwijs met een uiteenlopend aanbod: zorgonderwijs, vmbo beroepsgericht, mavo, havo en vwo, elk voor een eigen doelgroep in de leeftijd vanaf 12 jaar. Het VOvA richt zich op alle jongeren in Amsterdam en omgeving.

Elke school heeft een sterke eigen identiteit. De scholen van het VOvA hebben stevige wortels in het openbaar onderwijs.

Onze visie:

De mens bepaalt zijn eigen bestemming en moet in vrijheid en verantwoordelijkheid zelf vorm geven aan zijn toekomst. Onderwijs moet individuen de beste kans bieden op een goede toekomst door ze kundig, sterk, zelfstandig en verantwoordelijk te maken. Elke schoolloopbaan is uniek, ieder volgt een eigen route. Elke school moet niet alleen goede onderwijsproducten aanbieden, maar leerlingen ook optimaal begeleiden bij hun route. De ontwikkeling van leerlingen, docenten en de organisatie staat centraal.

2.2 Organisatie: bestuur en management

Het VOvA richt zich op de continuïteit en verdere ontwikkeling van breed openbaar voortgezet onderwijs in Amsterdam.

De Samenwerkingsstichting Voortgezet Onderwijs van Amsterdam heeft een statutair bestuur, dat wordt gevormd door de statutair te Amsterdam gevestigde stichting: Stichting Regionaal Opleidingencentrum van Amsterdam en Omstreken. Het bestuur oefent de functies uit, die zijn toegekend aan het bevoegd gezag als bedoeld in artikel 1 onder c van de Wet op het voortgezet onderwijs en bestuurt de stichting. De stichting kent een titulaire directie en een Raad van Advies. Het bestuur is statutair belast met alle uit de wet en de statuten voortvloeiende verplichtingen, voor zover deze niet gemandateerd zijn aan de directie. Voor bevoegdheden die het bestuur niet aan de directie heeft gemandateerd geldt dat de directie belast is met de voorbereiding en de uitvoering van de besluitvorming en het bestuur het besluit vaststelt.

Het ROCvA heeft een eigen Raad van Toezicht. Deze houdt toezicht op de gang van zaken binnen het ROCvA en op de werkzaamheden van het ROCvA. Eén van die werkzaamheden van het ROCvA is het statutair besturen van het VOvA. Dit betekent dat de Raad van Toezicht van het ROCvA toezicht houdt op de werkzaamheden die het ROCvA verricht als bestuurder van de het VOvA. De VOvA heeft geen eigen raad van toezicht.

De Samenwerkingsstichting VOvA houdt een twaalf scholen voor voortgezet onderwijs in stand onder de volgende brinnummers:

21AS Buiksloterweg (Bredero College)	Bredero Beroepscollege Bredero Mavo Bredero Lyceum Hyperion Lyceum
14RL Treublaan (Vmbo-ROCvA)	Stelle College LUCA Praktijkschool Tobiasschool ROC op Maat West ROC op Maat Zuidoost Westburg College
09VK Wibautstraat	De Berkhoff
00EF Reinaert de Vosstraat	Hubertus Vakschool

Het bestuur van de Samenwerkingsstichting VOvA bestaat uit Ricardo Winter en Gerrit Vreugdenhil, beiden lid van de Raad van Bestuur ROCvA e.o. Ricardo Winter is gedelegeerd bestuurder en tevens voorzitter van de centrale directie die daarnaast bestaat uit Lotte Neuhaus (verantwoordelijk voor de scholen beneden het IJ) en Sandra Newaling (verantwoordelijk voor de scholen boven het IJ). De centrale directie vergadert 1 keer per 2 weken.

De Raad van Advies bestaat uit 4 leden en een voorzitter; te weten: mevr. Margo Andriessen, dhr. Koen Kool, dhr. Mohammed Baba en dhr. Gerard Gruppen. Zij adviseert de directie over het algemeen beleid en de onderwijskwaliteit en kan daarnaast ongevraagd aan de directie advies uitbrengen.

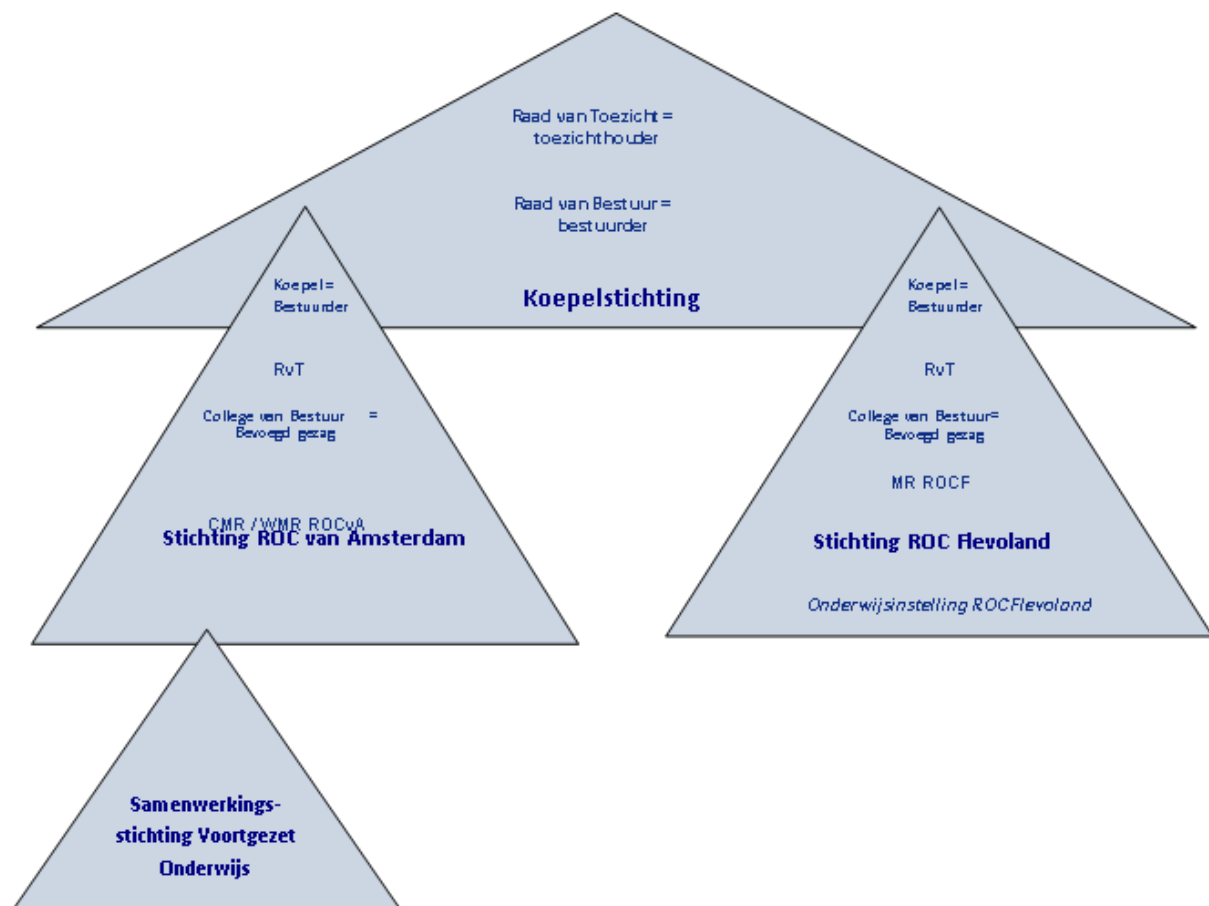
Binnen het VOvA bestaat een taakverdeling tussen bestuur en directie. Naast het ROCvA als statutair bestuurder heeft de directie de taken en bevoegdheden zoals omschreven in de WVO (Wet op het Voortgezet Onderwijs). De directie is belast met de dagelijkse leiding en de voorbereiding en uitvoering van de besluiten van de statutair bestuurder. Deze is belast met taken die niet zijn toebedeeld aan de centrale directie en voorts is de statutair bestuurder belast met het houden van toezicht op de wijze van taakuitoefening door de centrale directie.

Elke school heeft 1 tot 2 schoolleiders of opleidingsmanagers die de dagelijkse gang van de school leiden. Er zijn diverse managementoverleggen met de directie en de schoolleider.

In het bedrijfsbureau is de ondersteuning georganiseerd, die bovenschools wordt uitgevoerd. Er zijn de volgende afdelingen: Personeel en Organisatie, Financiële administratie, Leerlingadministratie, Facilitaire Zaken, PR en Communicatie en Onderwijskwaliteit/ Algemene beleidsondersteuning.

Er worden beperkte specialistische diensten ingekocht bij de centrale diensten van het ROCvA zoals het verzorgen van de salarisadministratie, ondersteuning facilitair/nieuwbouw en ICT diensten.

Het Voortgezet Onderwijs van Amsterdam volgt de landelijke afspraken (code) voor goed bestuur en goed onderwijs conform de wettelijke bepalingen.



3. Personeelsbeleid: gevoerd beleid en kerncijfers

3.1 Formatiebeleid

Op basis van geformuleerde uitgangspunten waaronder leerlingaantallen is de verdeling van de formatie binnen de verschillende teams vastgesteld. Per schooljaar en per kalenderjaar wordt het formatieplan opnieuw bekeken en aan de hand van de ontwikkelingen bijgesteld. Centraal staat de constante verbetering van kwaliteit, marktbehoud en professionalisering. Op basis van deze speerpunten uit de onderwijsagenda is eveneens een vertaling gemaakt naar de wenselijke organisatie, zoals hieronder beschreven bij de streeforganisatie.

3.2 Streeforganisatie

In 2012 is aandacht besteed aan de verdere ontwikkeling van de streeforganisatie. Het doel van de streeforganisatie is om de organisatie zo in te richten dat we gezamenlijk onze strategische uitgangspunten kunnen realiseren: goede kwaliteit, excellent rendement en een uitstekend imago. Daarin maken docenten het verschil. Vanuit de strategische uitgangspunten zijn functies geformuleerd die optimaal bijdragen aan deze uitgangspunten. De streeforganisatie zal naar verwachting in 2013 voor de overige functies uitgerold worden.

3.3 Functiemix

In 2010 is gestart met de realisatie van de functiemix. In 2012 is de 3e tranche van de LD functie uitgerold en de 5e tranche van de LC functie. In de onderstaande tabellen is te zien wat de realisatie is per brinnummer en hoe dit zich verhoudt tot het streefcijfer. In de overzichten valt te zien dat een aantal scholen bij de realisatie van de LC en/of de LD percentages in lichte mate achterblijft op het streefcijfer. Bij 1 school heeft de uitrol LD nog niet plaatsgevonden.

De nieuwe Havo, Bredero Lyceum, Bredero Mavo, Bredero Beroepscollege en Hyperion Lyceum 21 AS

	LB	LC	LD	Totalen
Te realiseren percentages in 2012, verdeling	26,50%	52,80%	20,70%	
Feitelijke aanwezig per oktober 2012 / aantal	28,57	45,47	21,95	95,99
Gerealiseerd percentage oktober 2012	29,76%	47,37%	22,87%	100,00%

In de LD functie is een wat hoger percentage gerealiseerd, te weten + 2,17%. In de LC functie is een wat lager percentage gerealiseerd. Er is 5,43% minder gerealiseerd dan beoogd.

De Berkhoff 09VK

	LB	LC	LD	Totalen
Te realiseren percentages in 2012	45,30%	48,20%	6,50%	
Feitelijk aanwezig per oktober 2012/aantal	9,34	11,00	1,00	21,34
Gerealiseerd percentage oktober 2012	43,77%	51,55%	4,69%	100,00%

In de LB en de LD functie is een wat lager percentage gerealiseerd dan beoogd. Respectievelijk 43,77% in plaats van 45,30% (LB) en 4,69% in plaats van 6,5% (LD). In de LC functie is een hoger percentage gerealiseerd, 3,35% hoger dan het streefpercentage.

Hubertus Vakschool 00EF

	LB	LC	LD	Totalen
Te realiseren percentages in 2012	45,54%	47,46%	6,50%	
Feitelijk aanwezig per oktober 2012/aantal	10,34	10,40	0,00	20,74
Gerealiseerd percentage oktober 2012	49,86%	50,14%	0,00%	100,00%

In de LB functie en in de LC functie zijn hogere percentages gerealiseerd, respectievelijk 4,32% en 2,86% hoger dan beoogd. In de LD functie is het percentage voor dit Brinnummer niet gehaald.

Vmbo ROCvA 14RL LUCA, ROC Op Maat West en Zuidoost, Westburg College, Stelle College, Tobiasschool

	LB	LC	LD	Totalen
Te realiseren percentages in 2012	46,50%	45,50%	7,40%	
Feitelijk aanwezig per oktober 2012/aantal	49,99	40,74	4,88	95,61
Gerealiseerd percentage oktober 2012	52,29%	42,61%	5,10%	100,00%

In de LB functie is een hoger percentage gerealiseerd, namelijk 52,29% in plaats van 46,5%. Zowel in de LC als in de LD functie is het percentage niet gehaald.

Totalen fte / functies in 2012

Wanneer naar de totalen fte's gekeken wordt in de verschillende functies, dan ontstaat het volgende beeld voor 2012:

Totalen	LB	LC	LD
in fte	98,24	107,61	27,83

3.4 Verdere inrichting van de ondersteunende processen op de scholen

Ook bij de ondersteunende processen is, evenals binnen de Streeforganisatie, sprake van harmonisatie. In 2010 is de samenwerking binnen de Stichting gestart en er is sprake van harmonisatie doordat verschillende scholen, met eigen processen en beleid, zijn ondergebracht binnen de Stichting. Doelstelling is processen efficiënt en effectief in te richten zodat deze werkelijk ondersteunend zijn aan het primaire proces. In 2012 heeft dit verder vorm gekregen.

3.5 Functioneren en beoordelen

Het Voortgezet Onderwijs van Amsterdam werkt met een actieve cyclus van functioneren, ontwikkelen en beoordelen. Dit proces is in 2012 verder gerealiseerd door het ontwerpen van nieuwe formulieren met een bijpassende gesprekshandleiding plus een training voor leidinggevenden m.b.t. gespreksvaardigheden en er is constante aandacht voor het verder verbeteren en ondersteunen van dit proces. Hierover zijn concrete afspraken gemaakt binnen de organisatie en er is inzichtelijk in welke mate doelstellingen worden gerealiseerd.

3.6 Stagebeleid

In 2012 zijn op verschillende scholen stagiairs geplaatst en begeleid in docentstages. Een aantal stagiaires is vervolgens ook voor ons gaan werken. In 2012 zijn de processen rondom plaatsing en begeleiding van stagiairs in een VOvA stagebeleid vastgelegd.

3.7 Gezond werken binnen VOvA

In 2012 heeft de directie besloten om met een andere arbodienst te gaan werken. Dit krijgt in het aankomende jaar verder vorm. Wij werken met betrokken en gemotiveerde medewerkers die goed in staat dienen te worden gesteld om excellente prestaties te leveren. Dat vraagt een aanpak van een arbodienst die daarbij past. Centraal staat de vraag wat een medewerker nodig heeft en mogelijk nog wel in het werk kan doen, wanneer iemand uitvalt. Het zo goed mogelijk ondersteunen en begeleiden van de medewerker en de centrale rol daarin van de leidinggevende is essentieel.

3.8 Actieplan Beter Presteren / Prestatieboxgelden

In het kader van Actieplan Beter Presteren:

- zijn 4 schoolleiders met de NSO opleiding gestart;
- is in 2012 de scholing voor onderwijspersoneel in LC gestart;
- zijn in de teams maatwerkscholingen uitgevoerd, zowel individueel als op teamniveau.

Extra inzet personeel

De teams hebben op basis van beschikbare middelen uren gekregen om medewerkers in te zetten om de streefdoelen te bereiken zoals die per school zijn geformuleerd.

3.9 Kerncijfers personeel 2012

3.9.1 Verdeling OP, OOP en Management

	2012 in fte	2012 in %	2011 in fte	2011 in %
OP en OOP direct	284,3	77%	281,6	77%
OOP indirect	57,8	16%	58,3	15,9%
Management/directie	23,6	7%	25,9	7,1%
Totaal	365,70	100%	365,8	100%

Tabel Personeelsopbouw, 31 december 2012

In dit overzicht is te zien hoe het personeelsbestand is opgebouwd. 77% van de medewerkers is werkzaam als onderwijzend personeel (OP) of in functies die onderwijsondersteunend zijn en direct betrokken zijn bij het onderwijs (OOP direct). 16% van de medewerkers is actief in onderwijsondersteunende functies waarbij de betrokkenheid tot het onderwijs indirect is (OOP indirect). Dit zijn bijvoorbeeld functies als conciërge en administratieve medewerkers binnen de scholen. De groep management en directie betreft 7% van het personeelsbestand. De verdeling tussen OP en OOP direct, OOP indirect en Management / directie is vrijwel gelijk gebleven ten opzichte van 2011. In de periode januari 2012 – december 2012 is een reductie in fte's gerealiseerd van 10. Deze vermindering is gerealiseerd door natuurlijk verloop, het bereiken van de pensioengerechtigde leeftijd en door het vertrek van een aantal medewerkers.

3.9.2 Leeftijdsopbouw personeel

Leeftijdsopbouw personeel per 31/12/12 in fte en percentage

2012	18-24	25-34	35-44	45-54	55 +		
fte	7,6	49,4	72,7	102,8	133,0		365,7
percentage	2,1%	13,5%	19,9%	28,1%	36,4%		100%

Tabel leeftijdsopbouw personeel 2012

Leeftijdsofbouw personeel in 2011 ter vergelijking

2011	18-24	25-34	35-44	45-54	55 +		
fte	3,8	55,85	67,65	109,44	129,11		365,8
percentage	1%	15,3%	18,5%	29,9%	35,3%		100%

Tabel leeftijdsopbouw personeel 2011

Het aantal fte medewerkers in de leeftijdsgroep 18-24 is ten opzichte van 2011 licht gestegen, toch betrof dit in 2012 maar 2,1% van ons personeelsbestand. Ook de leeftijdsgroepen 35-44 en 55+ laten een lichte stijging zien. Een lichte daling valt te constateren in de leeftijdsgroepen 25-34 en 45-54. Deze lichte stijgingen en lichte dalingen vallen vermoedelijk te verklaren uit natuurlijke wijzigingen in de leeftijdsgroepen. Wanneer een aantal medewerkers uit de leeftijdsgroep 25-34 tegelijk naar een volgende leeftijdsgroep overgaat, dan zal dit leiden tot een lichte stijging in die groep.

3.9.3 Verhouding man / vrouw in fte op 31 december 2012

	2012 in fte	2012 in %	2011 in fte	2011 in %
Man	181,9	49,8	189,8	51,9%
Vrouw	183,8	50,2	176	48,1%
Totaal	365,7	100%	365,8	100%

Tabel verhouding man/vrouw in fte

Op 31 december 2012 was 49,8% van de medewerkers man en 50,2% van de medewerkers vrouw. Ten opzichte van 2011 valt een lichte daling in het aantal fte mannen te constateren en een lichte stijging in het aantal fte vrouwen.

3.9.4 Verhouding personeel vast en tijdelijk

	2012 in fte	2012 in %	2011 in fte	2011 in %
Vast	296,9	81,2%	304,6	83,3%
Tijdelijk	68,8	18,8%	61,2	16,7%
Totaal	365,7	100%	365,8	100%

Tabel personeel vast en tijdelijk

Het aantal flexibele medewerkers is in 2012 licht toegenomen van 61,2 fte in 2011 naar 68,3 fte in 2012. In 2011 maakten de medewerkers met een tijdelijke aanstelling 16,7% van het personeelsbestand uit, in 2012 betrof dat 18,8%. Het aantal medewerkers met een vaste aanstelling is licht gedaald van 304,6 fte in 2011 naar 295,1 fte in 2012. In 2011 was 83,3% van de medewerkers werkzaam op een vaste aanstelling. In 2012 was 81,2% van de medewerkers werkzaam op een vaste aanstelling. Er is voor gekozen om met een deel van flexibele aanstellingen te werken, om krimp en groei op te vangen, mede afhankelijk van tijdelijke middelen.

3.9.5 Gemiddeld ziekteverzuim

	2012	2011	2010
Incl. langdurig zieken	4,9%	4,9 %	5,0 %
Excl. langdurig zieken	4,4%	4,5 %	4,1 %

Tabel ziekteverzuim

2012 laat ten opzichte van 2011 een lichte daling zien in het verzuimcijfer exclusief de langdurig zieken. Het percentage van 4,9% blijft onder het streefcijfer van 5%.

3.9.6 Beleid bij ontslag

Herplaatsing is hierbij het doel. Er is een reservering gemaakt voor medewerkers waar geen werk meer voor is op een bepaalde school. Zij worden intern herplaatst. Het VOvA doet hiermee haar inspanningsverplichting. Er is hiervoor een bovenschoolse reservering gemaakt. Voor medewerkers die gedwongen zijn ontslagen, is geen reservering gemaakt.

4. Onderwijs: gevoerd beleid en kerncijfers

4.1 Onderwijsbeleid

4.1.1 Kwaliteit

De kwaliteitszorg wordt uitgezet volgens het INK model. De resultaten en de voortgang worden per kwartaal besproken (Q gesprekken) tussen schoolmanagement en directie. De aanpak voor kwaliteitszorg is dus direct gericht op het primaire proces. De jaarplannen voor de scholen, de directie en het bedrijfsbureau zijn ingepast in een integraal meerjarenplan kwaliteitszorg.

4.1.2 Secundair proces

Sturing op kwaliteit aan de hand van efficiënte managementinformatie en verhoging van het niveau van de dienstverlening is een belangrijk aandachtspunt geweest in 2012.

Er is een digitaal 'dashboard' gemaakt met sturingsinformatie dat nader wordt ingevuld ten behoeve van de kwaliteitsverbetering. Onder leiding van de ICT dienst is het 'SIROC' programma uitgerold en is een meerjarenplan voor de visie op ICT voor de scholen ontwikkeld.

Met ingang van schooljaar 2012-2013 is de behoefte en noodzaak aan input vanuit het schoolmanagement voor het beleid ingevuld door het maken van een nieuwe overlegstructuur, in de vorm van beleidswerkgroepen. Hier worden de verschillende thema's voor Financiën, PR en Communicatie, Personeel en Organisatie, Facilitaire Zaken en Onderwijs/Zorg ingevuld en besproken om in beleid omgezet te worden.

4.1.3 Primair proces

De scholen hebben een verbeterplan 2009-2014 opgesteld om het pedagogisch/didactisch handelen in de klas te versterken en verbeteren. Ook in 2012 is opnieuw de nadruk gelegd op het verbeteren van het rendement en het rekening houden met (cognitieve) verschillen in de klas. Hierbij staan docent en leerling centraal.

Geconstateerd kan worden dat alle scholen een basisarrangement van onderwijsinspectie hebben met uitzondering van 1 school.

Belangrijke speerpunten en realisaties op het gebied van de onderwijskwaliteit in 2012 waren:

- Invoering van de PDCA cyclus t.b.v. een meer systematische aanpak van de onderwijskwaliteit gericht op het verbeteren van de opbrengsten.
- Verbeterplannen, gekoppeld aan de opbrengstenkaarten per school met daarin opgenomen: de risico's en aandachtspunten.
- Verdere uitrol taal- en rekenbeleid vooruitlopend op de invoering van landelijke standaarden door het aanstellen van taal- en rekencoördinatoren om de beleidsplannen en plannen van aanpak per school in te vullen en in te voeren.
- Blijvende aandacht voor het primaire proces gericht op de docent en de leerling: verbetering van het pedagogisch-didactisch proces in de klas; hierbij is ook een verbinding tot stand gebracht met het programma LeerKRACHT. Dit is een programma dat door McKinsey is ontwikkeld.
- In het kader van nieuw ingezet beleid van de overheid t.b.v. de onderwijskwaliteit is werk gemaakt van: samenwerking met het programma School aan Zet en de nulmeting voor het Actieplan Beter Presteren. In dit kader is de nulmeting gerealiseerd en zijn streefdoelen voor de kwaliteitsverbetering geformuleerd. Zie hiervoor ook het hoofdstuk Personeel en Organisatie.
- In het kader van Passend Onderwijs en het Amsterdams Samenwerkingsverband zijn de schoolondersteuningsplannen opgeleverd die per school een profiel opleveren.

Deze activiteiten zijn uitgevoerd met behulp van leerplussmiddelen t.b.v. de inzet van functionarissen zorg, pedagogisch medewerkers, verzuimcoördinatoren, opvanglokaal en verkleining van klassengrootte.

De uitvoering van de horizontale verantwoording is verder ontwikkeld in Vensters voor Verantwoording; een systeem waarin de kerncijfers en resultaten van alle scholen zijn opgenomen. Daarnaast doen de scholen van het VOvA mee aan Schoolkompas (kieswijzer voor leerlingen groep 8 en hun ouders) waarin de kerncijfers, schoolresultaten en enquêteresultaten rond tevredenheid zijn opgenomen. Het merendeel van de scholen heeft een cijfer voor zowel ouder- als leerlingtevredenheid van boven de 6,5.

4.2 Onderwijstijd

Alle scholen werken met een jaarprogrammering voor de realisatie van de genormeerde onderwijstijd waarbij er sprake is van een lichte 'overprogrammering' in verband met eventuele lesuitval. De scholen houden de realisatie maandelijks bij en ondernemen – waar nodig – een inhaalactie om de wettelijke norm te realiseren zoals die is vastgesteld door de Minister en wordt gecontroleerd door de inspectie.

4.3 Veiligheid

Naast de fysieke veiligheid in de onderwijsgebouwen is er meer aandacht geweest voor sociale veiligheid. Er is een digitaal meldsysteem ontwikkeld voor de incidentregistratie. Elke school heeft een veiligheidscoördinator. Deze coördinatoren komen 3 maal per jaar bij elkaar om ervaringen uit te wisselen en nieuw beleid te initiëren.

4.4 Onderwijshuisvesting

In het jaar 2012 zijn op het gebied van huisvesting de volgende onderdelen gerealiseerd:

- Oplevering en inhuizing van de Bredero Mavo in de nieuwbouw Gare du Nord samen met het MBO College Noord van het ROC van Amsterdam,
- Herindeling en upgrading van het gebouw voor het Bredero Beroepscollege (Meeuwenlaan) voor aanbod basis en kader als gevolg van het afstoten van de leslocatie voor de kaderberoepsgerichte leerweg,
- Oplevering en inhuizing van de eerste fase tijdelijke huisvesting voor het Hyperion Lyceum op Overhoeks,
- Verhuizing van de Tobiasschool naar een tijdelijke locatie aan de Poeldijkstraat in verband met de vernieuwbouw voor de school aan de Rietwijkerstraat,
- Verbouwing en upgrading van het gebouw en de leerruimten voor de LUCA Praktijkschool. De eerste en tweede fase van deze verbouwing zijn gerealiseerd, de laatste fase staat gepland voor 2013.
- Tijdelijke huisvesting voor het bedrijfsbureau aan de Buiksloterweg.

Met bovenstaande acties zijn opnieuw belangrijke onderdelen van het huisvestingprogramma van de scholen van het VOvA gerealiseerd. Het jaar 2012 heeft ook in het teken gestaan van de voorbereidingen van de nieuwbouwprojecten voor de Berkhoff en de Hubertus Vakschool aan de Kop Zuidas (2014-2015), de Tobiasschool (2014-2015), het Stelle College op het Zeeburgereiland en de definitieve huisvesting van het Hyperion Lyceum op Overhoeks; beide zijn na 2015 gepland.

4.5 Kerncijfers onderwijs

4.5.1 Verdeling van het aanbod

De onderwijssoorten van het VOvA zijn niet gelijk verdeeld. Bijna de helft van de leerlingen van de VOvA scholen, bevindt zich in de twee leerwegen van het vmbo (basis- en kaderberoepsgericht).

Het aandeel voor vmbo theoretisch is 12%. Het AKA aanbod wordt door 14% van de leerlingen gevolgd. Dit is inclusief de Tobiasschool. Het praktijkonderwijs sluit de rij met een aandeel van 5%. Het algemeen vormend onderwijs: mavo, havo, atheneum en gymnasium heeft een gezamenlijk aandeel van 34%.

Aanbod	Percentage leerlingen 2011 per 1 oktober	Percentage leerlingen 2012 per 1 oktober
havo/vwo	23%	22%
vmbo basis en kader	49%	47%
vmbo theoretisch	12%	12%
aka	12%	14%
praktijkonderwijs	4%	5%
totaal	100%	100%

4.5.2 Leerlingaantal

School	01-10-2009	01-10-2010	01-10- 2011	01-10-2012
De Berkhoff	268	253	245	245
Bredero Beroepscollege	497	470	409	382
Bredero Lyceum	596	639	605	465
Bredero Mavo	441	403	355	350
Hubertus Vakschool	236	245	252	265
Hyperion Lyceum	-	-	40	178
LUCA Praktijkschool	121	116	123	157
ROC Op Maat West	103	104	108	130
ROC Op Maat Zuidoost	114	133	104	139
Stelle College	325	300	312	327
Tobiasschool	121	135	130	143
Westburg College	217	226	179	190
Totalen	3.039	3.024	2.862	2.971

In 2012 bezochten in totaal 2.971 leerlingen het onderwijs van de scholen van het VOvA. De deelname aan het vmbo laat in 2012 een licht stijgende tendens zien.

De scholen boven het IJ trekken voornamelijk leerlingen uit Amsterdam Noord. Het Hyperion Lyceum trekt ook leerlingen uit landelijk noord en de overige stadsdelen. Sommige scholen beneden het IJ hebben een buurtfunctie; zoals de LUCA Praktijkschool, het Stelle College en het Westburg College. Andere scholen hebben meer een stedelijke functie zoals de beide ROM-scholen en de Tobiasschool. De beide horecavakscholen trekken ook leerlingen van buiten de stad en hebben daarnaast ook een stedelijke functie.

4.5.3 Percentages leerwegondersteunend onderwijs (LWOO)

Het leerwegondersteunend onderwijs (LWOO) is bedoeld voor leerlingen die extra begeleiding nodig hebben in één van de leerwegen van het vmbo. Het gemiddelde percentage LWOO leerlingen varieert tussen de 21% bij de Bredero Mavo/Vmbo TL en 72% voor het Stelle College/Vmbo BK.

Percentage LWOO naar VMBO onderdeel

School	% LWOO 2011	% LWOO 2012
De Berkhoff	67	52
Bredero Beroepscollege	66	69
Bredero Mavo	22	21
Hubertus Vakschool	51	51
Stelle College	69	72
Westburg College	65	58

4.5.4 Beoordeling van de opbrengsten door de inspectie

	Leerweg	Opbrengstenkaart inspectie 2012 (resultaat 2009 t/m 2011)
De Berkhoff	basis	voldoende
	kader	voldoende
Bredero Beroepscollege	basis	voldoende
	kader	voldoende
Bredero Lyceum	havo	onvoldoende
	vwo	onvoldoende
Bredero Mavo	theoretische leerweg	onvoldoende
Hubertus Vakschool	basis	voldoende
	kader	onvoldoende
ROC Op Maat West		nvt
ROC Op Maat Zuidoost		nvt
Stelle College	basis	voldoende
	kader	voldoende
Tobiasschool	basis	voldoende
	kader	voldoende
Westburg College	basis	geen oordeel
	kader	geen oordeel

Toelichting:

Het Westburg College behoorde in dit tijdvak tot het brinnummer van het Stelle College (status dislocatie), de inspectie heeft daarom geen apart oordeel geveld over de opbrengsten van deze school. Het inspectieoordeel over de opbrengsten berust op vier indicatoren:

- 1) rendement doorstroom onderbouw;
- 2) rendement doorstroom bovenbouw;
- 3) het verschil schoolexamen en centraal examen (gewogen gemiddelde van cijfers van alle leerlingen en alle vakken over drie opvolgende jaren);
- 4) het gemiddeld examencijfer.

Het oordeel van de inspectie voor de scholen die vallen onder het voormalige Bredero College was in 2012 gekoppeld aan een te groot verschil tussen het centraal schriftelijk en het schoolexamen. Voor het Hyperion Lyceum is nog geen opbrengstenkaart van de onderwijsinspectie beschikbaar.

Het percentage geslaagden is voor de scholen hoger of gelijk geweest in 2012 in vergelijking met voorgaande jaren en ligt zelfs op het stedelijk gemiddelde of daarboven. De beide horecascholen hadden groepen leerlingen die 100% lieten zien. De scholen ROC Op Maat West, ROC Op Maat Zuidoost en de Tobiasschool gaven in 2012 alleen AKA diploma's af.

Indien een school onvoldoende is, kan deze wel een basisarrangement hebben gekregen van de inspectie.

4.5.5 Bestrijden voortijdig schoolverlaten

Het VOvA heeft het VSV convenant ondertekend en spant zich in om per schooljaar een reductie van 10% te realiseren. Tot en met 2011 was er sprake van convenantsjaren.

Alle scholen zijn in 2012 onder de maximum streefcijfers gebleven, waarmee de doelstelling gerealiseerd is.

Het landelijk gemiddeld percentage voor het voortgezet onderwijs is 2,7%.

SCHOOL/Brin						
			2008/09	2009/10	2010/11	2011/2012
Hubertus Vakschool	gerealiseerd	totaal aantal vsv-ers	13	19	12	13
		in % van het aantal leerlingen	4,8%	8,1%	4,9%	5,2%
	streefcijfer	maximum aantal vsv-ers	17	15	13	13
De Berkhoff	gerealiseerd	totaal aantal vsv-ers	4	9	9	9
		in % van het aantal leerlingen	1,4%	3,4%	3,6%	3,7%
	streefcijfer	maximum aantal vsv-ers	13	11	10	10
14RL(Westburg College, Stelle College, Tobiasschool en ROM's *)	gerealiseerd	totaal aantal vsv-ers	78	80	81	59
		in % van het aantal leerlingen	9,4%	9,9%	10%	7,9%
	streefcijfer	maximum aantal vsv-ers	86	76	65	65
Bredero Beroepscollege Bredero Lyceum Bredero Mavo	gerealiseerd	totaal aantal vsv-ers	45	31	45	29
		in % van het aantal leerlingen	2,7%	2%	3%	2,1%
	streefcijfer	maximum aantal vsv-ers	54	48	41	41

Bron: landelijk programma Aanval op de Uitval

*) Het hoge aantal VSV'ers bij de ROM's 14RL is het gevolg van het feit dat de ROM's de laatste opvangmogelijkheid is voor leerlingen met verzuimproblematiek. De opleiding wordt afgesloten met een diploma op AKA niveau dat volgens de definitie van VSV niet geldt als afgesloten opleiding op startkwalificatie niveau Mbo 2. Het AKA diploma vervangt tevens het vmbo diploma basisberoepsgericht.

4.5.6 Afhandeling van klachten

Het Voortgezet Onderwijs van Amsterdam werkt conform de landelijke klachtenregeling; deze is opgenomen in de schoolgids. De GMR heeft ingestemd met deze regeling.

4.5.7 Overzicht van onze scholen

Hieronder kunt u lezen welke onderwijssoorten, sectoren en profielen het VOvA aanbiedt.

Schoollocatie	Onderwijssoort	Sector/profielen
De Berkhoff	Vmbo basis- en kaderberoepsgerichte leerweg	Horeca, Brood & Banket
Bredero Beroepscollege	Vmbo basis- en kaderberoepsgerichte leerweg	Techniek breed (bouw breed en instalektro) Intersectoraal Dienstverlening en Commercie (incl. Horeca, Toerisme & Voeding)
Bredero Lyceum De nieuwe Havo	Havo Vwo Bovenbouw	Natuur en Techniek Natuur en Gezondheid Economie en Maatschappij Cultuur en Maatschappij
Bredero Mavo	Vmbo theoretische leerweg	Alle sectoren en ICT profiel
Hubertus Vakschool	Vmbo basis- en kaderberoepsgerichte leerweg Tweetalig onderwijstraject VM2	Horeca, Toerisme, Brood & Banket
Hyperion Lyceum	Atheneum+ / gymnasium	Onderbouw
LUCA Praktijkschool	Praktijkonderwijs	Werken: in de Horeca, Zorg & Welzijn, Techniek, Handel/Logistiek, Groen
ROC Op Maat West	Arbeidsmarkt Kwalificerend Assistent (MBO 1) voor risicogroepen	Zorg & Welzijn, Economie & Handel, Techniek, Horeca
ROC Op Maat Zuidoost	Arbeidsmarkt Kwalificerend Assistent (MBO 1) voor risicogroepen	Zorg & Welzijn, Economie & Handel, Techniek, Sport & Recreatie
Stelle College	Vmbo basis- en kaderberoepsgerichte leerweg VM2	Handel & Administratie Handel & Verkoop Sport, Dienstverlening & Veiligheid Uiterlijke Verzorging ICT
Tobiasschool	Vmbo basis- en kaderberoepsgerichte leerweg / AKA Nevenvestiging Zorg	Intersectoraal: Economie, Techniek, Zorg & Welzijn
Westburg College	Vmbo basis- en kaderberoepsgerichte leerweg	Commercie & Dienstverlening (keuze uit 3 richtingen: Ondernemen & Administratie, Sport & Veiligheid, Media & Cultuur)

5. Financiële informatie

5.1 Kerncijfers VOvA

De belangrijkste cijfers en kengetallen over 2011 en 2012:

Financiële gegevens en kengetallen	(bedragen x €1.000)	
	2012	2011
1 Totale baten	€ 33.609	€ 33.450
2 Totale lasten	€ 33.342	€ 33.167
3 Resultaat boekjaar	€ 267	€ 283
4 Eigen Vermogen (EV)	€ 4.089	€ 3.822
5 Totaal Activa	€ 11.310	€ 11.376
6 Weerstandsvermogen *	12,2%	11,4%
7 Solvabiliteitsratio	36,2%	33,6%
8 Kapitalisatiefactor	30,7%	31,1%
9 Liquiditeit (factor)	1,55	1,80
10 Rentabiliteit	2,36%	2,50%
* definities van de ratio's zijn opgenomen onder paragraaf 5.1.7		
11 Rijksbijdrage / totale baten (excl. Rente)	88,1%	89,8%
12 Personele lasten / totale lasten	74,6%	73,1%
13 Totale lasten / aantal leerlingen (per 1/10)	€ 11.223	€ 11.605

Aantal deelnemers/leerlingen

	2012	2011
1 VO	2.858	2.765
2 MBO	113	93
<i>Totaal:</i>	2.971	2.858
1 en 2 VMBO+AVO (zonder LWOO)	647	
3 en 4 VMBO b+k (zonder LWOO)	387	
3 en hoger VMBO-t + AVO (zonder LWOO)	476	
VAVO TG (50%)	14	
1 en 2 LWOO b+k+t	555	
3 en 4 LWOO b+k	548	
4 en 4 LWOO t	40	
VM2	59	
PRO	132	
MBO	113	
<i>Totaal:</i>	2.971	

Voor de Jaarrekening 2012 zijn de leerlingentellingen van 2011 van belang omdat de Rijksbesteding wordt gebaseerd op de aantallen leerlingen van de voorafgaande oktobertelling.

Personeel in dienst per 31 december

	(in fte)	
	2012	2011
1 OOP en OOP-direct	284,4	281,6
2 OOP Indirect	57,8	58,3
3 Management en directie	23,6	25,9
<i>Totaal:</i>	365,7	365,8
1 Totaal aantal mannen	181,9	189,8
2 Totaal aantal vrouwen	183,8	176,0

(incl. stagiaires)

5.2 Fiscale eenheid

Voor de Omzetbelasting vormen ROC van Amsterdam , ROC Flevoland en de Stichting Voortgezet Onderwijs van Amsterdam een fiscale eenheid.

5.3 Resultaat

De Stichting Voortgezet Onderwijs van Amsterdam heeft een positief resultaat behaald van €266.997. Het begrote exploitatieresultaat voor 2012 was € 250.000. De belangrijkste oorzaken van het verschil ten opzichte van de begroting zijn de volgende:

Verklaring Rekeningresultaat

(bedragen x € 1.000)

	2012	2011
Resultaat volgens begroting:	250	0
<i>meer baten/minder lasten</i>		
1 Rijksbijdragen	935	-245
2 Afschrijvingen	147	69
3 Huisvestingslasten	-	471
4 Financiële baten	16	149
5 Overige Overheidsbijdragen en -subsidies	59	-
Totaal:	1.157	444
<i>minder baten/meer lasten</i>		
1 Overige Overheidsbijdragen en -subsidies	-	-375
2 Personeelslasten	-208	503
3 Ouderbijdragen	-50	-84
4 Overige baten	-171	131
5 Overige lasten	-443	-336
6 Huisvestingslasten	-268	-
Totaal:	-1.140	-161
Verschil resultaat Boekjaar:	17	283

Baten

De baten van de Stichting Voortgezet Onderwijs van Amsterdam bestaan voor een groot gedeelte uit de overheidsbijdragen van het Rijk en de gemeenten. Dit aandeel bedroeg in 2012 97,0%. De totale baten (*exclusief financiële baten*) zijn ten opzichte van de begroting met 2,4% toegenomen tot € 33.433.000. De Rijksbijdragen zijn toegenomen t.o.v. de begroting door hogere bijdrage door een hoger aantal leerlingen en door minder additionele middelen. De Overige overheidsbijdragen nemen in totaal met 2,1% licht toe ondanks de lagere opbrengsten van de Plus -middelen dan geraamd (eveneens gemeente). De Ouderbijdragen (verzamelnaam voor deelnemersbijdragen, vrijwillige ouderbijdrage, bijdragen excursies etc.) liggen 15,5% lager dan in de begroting is geraamd. Ten opzichte van 2011 zijn ze met 18,8% gedaald. De overige baten zijn ten opzichte van de begroting gedaald met € 171.000 of 19,2% als gevolg van de aangepaste wijze van het "boeken" van personeel op detacheringbasis.

In onderstaande tabel wordt de ontwikkeling van de baten ten opzichte van de begroting weergegeven:

Ontwikkeling Baten 2012 (excl. financiële baten) t.o.v. de begroting 2012

(bedragen x € 1.000)

	realisatie	begroot	verschil	%
1 Rijksbijdragen	29.601	28.666	935	3,3%
2 Overige Overheidsbijdragen en -subsidies	2.841	2.782	59	2,1%
3 Ouderbijdragen	272	322	-50	-15,5%
4 Contractactiviteiten	-	-	-	0,0%
5 Overige baten	719	890	-171	-19,2%
Totaal:	33.433	32.660	773	2,4%

Lasten

De lasten van de Stichting Voortgezet Onderwijs van Amsterdam bestaan voor een groot gedeelte uit personele lasten. Dit aandeel bedroeg in 2012 € 24.886.000 of 74,6% van het totaal. De totale lasten 2012 zijn ten opzichte van de begroting met 2,4% toegenomen tot € 33.342.000.

De personele lasten zijn met € 208.000 (0,8%) hoger ten opzichte van de begroting. Dit wordt onder andere verklaard door de volgende factoren:

- Lonen en salarissen zijn € 95.150 (0,4%) lager. De GPL is toegenomen maar de inzet in fte is lager.
- Overige personeelskosten zijn met €64.000 *lager* dan begroot a.g.v. het vervallen van reserveringen.
- Op de post extern personeel is € 391.000 meer gerealiseerd dan begroot a.g.v. het extern inhuren van moeilijk invulbare functies van docenten en de hoofdfuncties voor de afdelingen Financiën en P&O.

De afschrijvingen zijn € 147.000 minder dan begroot. De reden daarvoor is dat een deel is vrijgevallen doordat een eerdere afschrijving geheel is vervallen en dat de start van de afschrijvingen trager is dan vooraf aangenomen.

De huisvestingslasten zijn € 268.000 hoger dan de begroting. De overige lasten zijn gestegen met € 347.000 ten opzichte van de begroting. Er is vooral meer uitgegeven aan advieskosten (€ 176.800) en leermiddelen (€ 102.900).

Ontwikkeling Lasten 2012 t.o.v. de begroting 2012

	<i>(bedragen x € 1.000)</i>			
	<i>realisatie</i>	<i>begroot</i>	<i>verschil</i>	<i>%</i>
1 Personeelslasten	24.866	24.658	208	0,8%
2 Afschrijvingen	521	651	-130	-20,0%
3 Huisvestingslasten	2.876	2.608	268	10,3%
4 Overige Lasten	3.509	3.179	330	10,4%
5 Inkoop Centrale Diensten	1.570	1.474	96	6,5%
Totaal:	33.342	32.570	772	2,4%

Financiële baten en lasten

In 2010 is er afgesproken dat 3% rente door Stichting ROCvA over het maandelijks gemiddelde saldo in rekening-courant wordt vergoed. Datzelfde percentage is ook in 2012 gehanteerd.

5.4 Eigen vermogen, solvabiliteit en weerstandsvermogen

Het eigen vermogen ultimo 2012 bedraagt € 4.089.302. Het eigen vermogen is toegenomen met € 266.997, zijnde het positieve resultaat van 2012. Het eigen vermogen staat geheel ter besteding van de organisatie; er zijn geen bestemmingen genoemd. De solvabiliteit (eigen vermogen gedeeld door balanstotaal) bedraagt ultimo 2012 35,3%. Het weerstandsvermogen (eigen vermogen gedeeld door totale baten inclusief rentebaten) van de Stichting Voortgezet Onderwijs van Amsterdam bedraagt ultimo 2012 12,2%; en dat is een lichte stijging t.o.v. ultimo 2011 (11,4%).

5.5 Liquiditeit, investeringen en kasstroom

De liquiditeitspositie (current ratio), uitgedrukt in de verhouding tussen de vlottende activa en de kortlopende schulden, is ultimo 2012 1,6. De investeringen in materieel actief bedragen €405.000. Er is €178.000 geïnvesteerd in verbouwingen, €226.000 in inventaris en apparatuur en €197.000 is nog in uitvoering. In 2012 is een investering gedaan t.b.v. het (intern) Gefaciliteerd Boekenfonds (GBF) voor de verhuur van boeken aan leerlingen voor twee Bredero-scholen en het Hyperion Lyceum voor een bedrag van €393.000. Deze investering is geactiveerd als Boeken & Leermiddelen waarop in 2012 € 17.000 is afgeschreven. De netto kasstroom bedraagt in 2012 €548.000.

5.6 Treasury en financiering

De treasury en financiering van de Stichting Voortgezet Onderwijs van Amsterdam zijn ingekocht bij de Stichting ROCvA. De instelling heeft een treasury statuut samen met de Stichting ROC van Amsterdam. De instelling kent geen beleggingen. Liquide middelen worden aangehouden bij grote Nederlandse banken. De instelling voldoet aan de bepaling uit de Regeling Belenen en Beleggen.

5.7 Financiële indicatoren

Financiële instrumenten en risicobeheer:

Algemeen: De instelling maakt in de normale bedrijfsuitoefening gebruik van uiteenlopende financiële instrumenten die de instelling blootstellen aan markt- en/of kredietrisico's. Het betreft financiële instrumenten die in de balans zijn opgenomen.

Renterisico: de instelling heeft geen variabel rentende financieringsschulden.

Valutarisico: de instelling heeft geen transacties in vreemde valuta.

Marktwaarde: de marktwaarde van de in de balans verantwoorde financiële instrumenten, waaronder vorderingen, liquide middelen en schulden, benadert de boekwaarde ervan.

Kredietrisico: de vorderingen van de instelling betreffen vooral een vordering op Stichting ROC van Amsterdam. Deze vordering wordt door het bestuur inbaar geacht. Verder worden de kredietrisico's beperkt geacht.

Liquiditeitsrisico: liquiditeitsrisico's worden bewaakt via onderstaande financiële indicatoren.

Beoordeling Vermogensbeheer

	<i>berekening</i>	<i>onder grens</i>	<i>boven grens</i>	<i>waarde 2012</i>	<i>waarde 2011</i>
1 Solvabiliteit <i>Kunnen verplichtingen op lange termijn voldaan worden?</i>	<i>Eigen Vermogen / Balanstotaal</i>	20,0%	geen	36,2%	33,6%
2 Kapitalisatiefactor <i>Wordt het kapitaal benut voor de vervulling van de taken?</i>	<i>Balanstotaal -/- boekwaarde gebouwen en terreinen / totale baten</i>	geen	35,0%	30,7%	31,1%
3 Financieringsfunctie <i>Zijn er voldoende middelen aanwezig om te zijner tijd de materiële vaste activa te kunnen vervangen?</i>	<i>50% van de aanschafwaarde mat. VA -/- niet zijnde gebouwen en terr. / totale baten (incl. rentebaten)</i>	n.v.t.	n.v.t.	6,8%	5,6%
4 Transactiefunctie <i>Zijn er voldoende middelen om de kortlopende schulden te voldoen?</i>	<i>Kortlopende schulden / Totale baten (incl. rentebaten)</i>	n.v.t.	n.v.t.	17,7%	15,5%
5 Financiële Buffer <i>Zijn er voldoende middelen aanwezig om risico's op te vangen?</i>	<i>Kapitalisatiefactor -/- transactiefunctie -/- financieringsfunctie</i>	geen	5,0%	6,3%	10,0%
6 Weerstandsvermogen <i>Zijn er voldoende middelen aanwezig om risico's op te vangen?</i>	<i>Eigen Vermogen / Totale Baten (incl. rentebaten)</i>	10,0%	40,0%	12,2%	11,4%

Beoordeling Budgetbeheer

	<i>berekening</i>	<i>onder grens</i>	<i>boven grens</i>	<i>waarde 2012</i>	<i>waarde 2011</i>
1 Liquiditeit	<i>Current Ratio: Vlottende Activa / Vlottende Passiva</i>	0,5	1,5	1,6	1,8
2 Rentabiliteit	<i>Exploitatieresultaat / Totale Vermogen</i>	0,0%	5,0%	2,36%	2,5%

Verder hanteert de Stichting Voortgezet Onderwijs van Amsterdam richtgetallen voor de verhouding kosten onderwijzend personeel, direct onderwijs ondersteunend personeel, indirect onderwijs ondersteunend personeel, directie en management en materiële lasten.

5.8 Risico analyse

In de komende jaren zullen de volgende veranderingen zijn beslag krijgen:

- Een (lichte) stijging van het aantal VMBO leerlingen in Amsterdam, voornamelijk in Amsterdam-West en Amsterdam-Noord. Een daling in LL-aantallen treedt op a.g.v. het per 1 augustus 2013 beëindigen van het Westburg College door overheveling per 1 augustus 2013 van naar schatting 145 leerlingen aan Esprit Scholen Gemeenschap op basis van het vigerend RPO. Daarnaast wordt een stijging verwacht van leerlingaantallen voor het Hyperion Lyceum en de vernieuwde Bredero HAVO. Een sterkere profilering is noodzakelijk om de concurrentie voor te blijven.
- Onzekere ontwikkeling voor het Passend Onderwijs. De komende jaren zal dit waarschijnlijk gevolgen hebben voor de omvang van de rugzakmiddelen.
- De handhaving van de nullijn door de Rijksoverheid, mogelijk zelfs bezuinigingen als gevolg van de nieuwe bezuinigingsvoorstellen van het Kabinet in 2013.
- Druk op additionele middelen zoals de Plusvoorzieningen (die meestal tijdelijk beschikbaar worden gesteld).

De volgende maatregelen zijn getroffen:

- Versterking van techniek op het Bredero Beroepscollege door het inhuizen van het Vakmanschapscollege MBO techniek. Verder ontwikkeling van Hyperion in Amsterdam-Noord. Deze ontwikkeling vergroot de druk op het Bredero Lyceum, waaraan tegengas wordt gegeven door de ontwikkeling van een Havo+ profiel dat ook in 2013 meer vaste vorm zal krijgen.
- Versterking van de profilering van de scholen en werken aan kwaliteitsverhoging. Het aantal leerlingen per 1 oktober 2012 is met zo'n 4% toegenomen t.o.v. 2011. Dit is mede het gevolg van de implementatie en verdere versterking van de profilering van scholen en verhoging van het scholingsbudget voor de opleiding van docenten.
- De financiële armslag van de Stichting Voortgezet Onderwijs van Amsterdam wordt vergroot door de goede financiële exploitatieresultaten in de afgelopen jaren. Het streven naar een positief financieel resultaat wordt ook in 2013 gecontinueerd.

5.9 Verwachtingen voor 2013

Begroting 2013

(bedragen x € 1.000)

Baten:		2013
1	Rijksbijdragen	29.695
2	Overige Overheidsbijdragen en -subsidies	2.768
3	Ouderbijdragen	354
4	Baten uit Werk in opdracht Derden	-
5	Overige baten	870
Totaal:		33.687
Lasten:		
6	Personeelslasten	24.932
7	Afschrijvingen	652
8	Huisvestingslasten	3.272
9	Overige lasten	3.100
10	Bijdrage Centrale Diensten	1.570
11	Onvoorzien	-
Totaal:		33.526
Saldo baten en Lasten:		161
12	Financiële Baten en lasten	175
Resultaat:		336

Amsterdam, 28 juni 2013

Bevoegd gezag Samenwerkingsstichting Voortgezet Onderwijs van Amsterdam

R.J.W. Winter, *bestuurder*

Jaarrekening 2012

6.1 Jaarrekening

Balans per 31 december 2012 voor resultaatbestemming

(bedragen x € 1.000)

		<u>2012</u>	<u>2011</u>
ACTIVA			
a. Materiële Vaste Activa	nr.toel.		
1 Gebouwen en Terreinen	1.	1.181	1.188
2 Inventaris en Apparatuur	1.	827	934
3 Boeken en Leermiddelen	1.	102	
Totaal Vaste Activa:		<u>2.110</u>	<u>2.122</u>
b. Vorderingen			
5 Debiteuren	2.	93	63
6 Vorderingen op groepsmaatschappijen	2.	7.512	8.339
7 Overige Vorderingen en Overlopende activa	2.	449	254
<i>Sub-Totaal:</i>		<u>8.054</u>	<u>8.656</u>
Liquide Middelen	3.	1.146	598
Totaal Vlottende Activa:		<u>9.200</u>	<u>9.254</u>
Totaal Activa:		<u>11.310</u>	<u>11.376</u>
PASSIVA			
		<u>2012</u>	<u>2011</u>
a. Eigen Vermogen			
1 Stichtingskapitaal		-	-
2 Algemene Reserve	4.	3.822	3.539
3 Resultaat Boekjaar	4.	267	283
<i>Sub-Totaal:</i>		<u>4.089</u>	<u>3.822</u>
b. Voorzieningen			
4 Onderhoudsvoorziening	5.	1.036	2.019
5 Personeelsvoorzieningen	5.	266	334
<i>Sub-Totaal:</i>		<u>1.302</u>	<u>2.353</u>
c. Kortlopende schulden			
6 Crediteuren	6.	659	416
7 Ministerie OCW	6.	279	844
8 Overige Overheden/Subsidiënten	6.	1.598	320
9 Vooruit ontvangen bedragen	6.	-	8
10 Belastingen en premies Soc. Verzek.	6.	1.150	1.101
11 Pensioenen	6.	357	313
12 Overige schulden en overlopende passiva	6.	1.876	2.199
<i>Sub-Totaal:</i>		<u>5.919</u>	<u>5.201</u>
Totaal Passiva:		<u>11.310</u>	<u>11.376</u>

Staat van Baten en Lasten over 2012

(bedragen x € 1.000)

		2012	Begroting 2012	2011
<u>BATEN</u>				
	nr.toel.			
1		29.601	28.666	29.853
2		2.841	2.782	2.104
3		272	322	335
4		-	-	160
5		719	890	809
Totaal Baten:		33.433	32.660	33.261
<u>LASTEN</u>				
6		24.866	24.658	24.246
7		521	651	671
8		2.876	2.608	3.016
9		5.079	4.653	5.234
Totaal Lasten:		33.342	32.570	33.167
Saldo Baten en Lasten:		91	90	94
10		176	160	189
NETTO RESULTAAT:		267	250	283

Kasstroomoverzicht 2012

	(bedragen x € 1.000)	
	2012	2011
1. Kasstroom uit Operationele Activiteiten:		
Bedrijfsresultaat:	91	94
<i>gecorrigeerd voor:</i>		
- Afschrijvingen	521	654
- Mutaties Voorzieningen	-1.051	-129
<i>Sub-Totaal:</i>	-530	525
<i>veranderingen in vlottende activa:</i>		
- Mutatie Vorderingen	602	-1.842
- Mutaties Kortlopende Schulden	718	768
<i>Sub-Totaal:</i>	1.320	-1.074
2. Kasstroom uit bedrijfsoperaties:		
Ontvangen Interest	176	189
<i>Sub-Totaal:</i>	176	189
3. Kasstroom uit Investerings Activiteiten:		
- Investerings in Materiële Vaste Activa	509	-490
- Desinvesteringen in Materiële Vaste Actia	-	16
<i>Sub-Totaal:</i>	509	-474
4. Kasstroom uit Financierings Activiteiten:	-	-
NETTO KASSTROOM - toe-/afname geldmiddelen -:	548	-740

Toelichting behorende tot de Jaarrekening 2012

Algemeen

Juridische vorm en voornaamste activiteiten

De Samenwerkingsstichting Voortgezet Onderwijs van Amsterdam, statutair gevestigd aan de Buiksloterweg 85 te Amsterdam. De voornaamste activiteiten bestaan uit het bevorderen van voortgezet onderwijs. De bestuursnummers van de Stichting Voortgezet Onderwijs van Amsterdam zijn 41854 en 41855 en de hierin meegenomen BRIN nummers zijn 00EF, 09VK, 14RL en 21AS.

Bijzonderheden

Per 27 november 2008 is de Samenwerkingsstichting Voortgezet Onderwijs ROCvA (SWS VO ROCvA) opgericht. Het Bredero College en de werkmaatschappij VMBO van het ROC van Amsterdam e.o. zijn ingebracht op 31-12-2008 in de nieuwe stichting. Op 8 september 2011 is de naam van de Stichting gewijzigd in Samenwerkingsstichting Voortgezet Onderwijs van Amsterdam. Het boekjaar 2012 loopt van 1 januari 2012 tot en met 31 december 2012.

Toegepaste standaarden

De jaarrekening is opgesteld volgens de Regeling Jaarverslaggeving Onderwijs. In deze regeling is bepaald dat de bepalingen van Titel 9 Boek 2 BW en de Richtlijnen voor de Jaarverslaggeving (in het bijzonder RJ 660 Onderwijsinstellingen) van toepassing zijn.

Grondslagen voor de waardering van activa en passiva en de resultaatbepaling

Algemeen

Voor zover niet anders is vermeld, worden activa en passiva opgenomen tegen nominale waarde. Een actief wordt in de balans opgenomen wanneer het waarschijnlijk is dat de toekomstige economische voordelen naar de organisatie zullen toevloeien en de waarde daarvan betrouwbaar kan worden vastgesteld. Een verplichting wordt in de balans opgenomen wanneer het waarschijnlijk is dat de afwikkeling daarvan gepaard zal gaan met een uitstroom van middelen en de omvang van het bedrag daarvan betrouwbaar kan worden vastgesteld.

De opbrengsten en kosten worden toegerekend aan de periode waarop zij betrekking hebben. De jaarrekening wordt gepresenteerd in euro's, de functionele valuta van de organisatie. Alle financiële informatie in euro's is afgerond op het dichtstbijzijnde duizendtal.

De opstelling van de jaarrekening vereist dat het management oordelen vormt en schattingen en veronderstellingen maakt die van invloed zijn op de toepassing van grondslagen en de gerapporteerde waarde van activa, verplichtingen, baten en lasten. De daadwerkelijke uitkomsten kunnen afwijken van deze schattingen. De schattingen en onderliggende veronderstellingen worden voortdurend beoordeeld. Herzieningen van schattingen worden opgenomen in de periode waarin de schatting wordt herzien en in toekomstige perioden waarvoor de herziening gevolgen heeft.

Financiële instrumenten

De stichting maakt in de normale bedrijfsuitoefening gebruik van financiële instrumenten zoals vorderingen, liquide middelen, langlopende en kortlopende schulden.

Bij eerste opname worden financiële instrumenten gewaardeerd tegen reële waarde waarbij (dis)agio en de direct toerekenbare transactiekosten in de eerste opname worden meegenomen.

Na eerste opname worden primaire financiële instrumenten gewaardeerd op geamortiseerde kostprijs op basis van de effectieve rentemethode. Met betrekking tot vorderingen en verstrekte leningen wordt een voorziening voor oninbaarheid in mindering gebracht gebaseerd op een statische beoordeling per balansdatum. Na eerste opname worden afgeleide instrumenten gewaardeerd tegen kostprijs of lagere marktwaarde.

Kredietrisico

De stichting loopt kredietrisico over vorderingen en liquide middelen. Het maximale kredietrisico bedraagt EUR 8,5 miljoen. De hoogste vordering op een tegenpartij bedraagt EUR 7,5 miljoen op het ROC van Amsterdam (opgenomen onder vorderingen op groepsmaatschappijen). Met deze tegenpartij bestaat een lange relatie en heeft altijd aan haar betalingsverplichtingen voldaan.

Renterisico

De stichting heeft geen leningen en derhalve is het renterisico beperkt.

Reële waarde

De reële waarde van de vorderingen, liquide middelen en kortlopende schulden benadert de boekwaarde daarvan.

Materiële vaste activa

Vaste activa met een lange levensduur dienen te worden beoordeeld op bijzondere waardeverminderingen wanneer wijzigingen of omstandigheden zich voordoen die doen vermoeden dat de boekwaarde van een actief niet terugverdiend zal worden. De terugverdienmogelijkheid van activa die in gebruik zijn, wordt bepaald door de boekwaarde van een actief te vergelijken met de hoogste van de directe opbrengstwaarde en de geschatte contante waarde van de toekomstige netto kasstromen die het actief naar verwachting zal genereren.

Wanneer de boekwaarde van een actief hoger is dan de geschatte realiseerbare waarde, worden bijzondere waardeverminderingen verantwoord voor het verschil tussen de boekwaarde en de realiseerbare waarde.

Investeringsubsidies worden zichtbaar in mindering gebracht op de materiële vaste activa. De afschrijvingen worden berekend als een percentage over de aanschafprijs volgens de lineaire methode op basis van de geschatte economische levensduur. Op terreinen, materiële vaste bedrijfsactiva in uitvoering en vooruitbetalingen op materiële vaste activa wordt niet afgeschreven. Hierbij worden de volgende afschrijvingspercentages gehanteerd:

Afschrijvingspercentages:	<i>percentage:</i>
- Terreinen	0%
- Gebouwen en Verbouwingen	10%
- Inventaris en apparatuur	10%
- Infrastructuur	20%
- Hardware en Software ICT	25%

Vorderingen

Vorderingen worden gewaardeerd op de geamortiseerde kostprijs op basis van de effectieve rentemethode, verminderd met bijzondere waardeverminderingverliezen.

Voor onderwijsinstellingen vallende onder de WVO is het op basis van artikel 5 van de (Gewijzigde) Regeling "Onvoorziene gevallen bij invoering vereenvoudiging bekostiging voortgezet onderwijs" (kenmerk: WJZ-2005/54063802 en kenmerk VO/F-2006/1769) toegestaan een vordering op te nemen op de Ministerie van OCW. De vorderingen op OCW zijn opgenomen onder de Niet uit de balans blijvende rechten en verplichtingen.

Eigen vermogen

Het eigen vermogen bestaat uit een algemene reserve, die ter vrije beschikking staat van het Bestuur.

Voorzieningen

Onder de voorzieningen worden de personele voorzieningen en voorziening groot onderhoud gepresenteerd. Tenzij anders aangegeven worden de voorzieningen opgenomen tegen de nominale waarde. Toevoegingen aan voorzieningen vinden plaats ten laste van de staat van baten en lasten. Uitgaven vinden rechtstreeks plaats ten laste van de voorzieningen. Een voorziening in verband met verplichtingen als bedoeld in artikel 2:374 lid 1, eerste volzin BW wordt uitsluitend opgenomen indien op de balansdatum aan de volgende voorwaarden wordt voldaan:

- de rechtspersoon heeft een verplichting (in rechte afdwingbaar of feitelijk);
- het is waarschijnlijk dat voor de afwikkeling van die verplichting een uitstroom van middelen noodzakelijk is; en
- er kan een betrouwbare schatting worden gemaakt van de omvang van de verplichting.

Uitzondering op voorgaande voorwaarden betreft de egalisatievoorziening voor groot onderhoud. De toevoegingen aan deze voorziening zijn bepaald op basis van het geschatte bedrag van het groot onderhoud

Langlopende schulden

Schulden met een resterende looptijd van meer dan één jaar worden aangeduid als langlopend. Het aflossingsbedrag van het lopende jaar wordt onder de kortlopende schulden opgenomen. Schulden worden gewaardeerd tegen geamortiseerde kostprijs op basis van de effectieve rentemethode.

Kortlopende schulden

Schulden met een op balansdatum resterende looptijd van ten hoogste één jaar worden aangeduid als kortlopend. Schulden worden niet gesaldeerd met activa. Schulden worden gewaardeerd tegen de geamortiseerde kostprijs op basis van de effectieve rentemethode.

Overlopende passiva betreffen vooruit ontvangen bedragen (waaronder geormerkte bijdragen) en nog te betalen bedragen ter zake van lasten die aan een verstreken periode zijn toegekend. Van bedragen die voor meerdere jaren beschikbaar zijn gesteld, wordt het nog niet bestede gedeelte op deze post aangehouden. Vrijval ten gunste van de staat van baten en lasten geschiedt naar rato van de besteding.

Personeelsbeloningen/pensioenen

Voor de medewerkers van de organisatie is een pensioenregeling getroffen die kwalificeert als een toegezegde pensioenregeling. Deze pensioenregeling is ondergebracht bij een bedrijfstakpensioenfonds (ABP) en wordt – overeenkomstig de in de RJ aangereikte vereenvoudiging – in de jaarrekening verwerkt als toegezegde bijdrageregeling. Dit betekent dat de over het boekjaar verschuldigde premies als kosten worden verantwoord. De risico's van loonontwikkeling, prijsindexatie en beleggingsrendement op het fondsvermogen zullen mogelijk leiden tot toekomstige aanpassingen in de jaarlijkse bijdragen aan het pensioenfonds. Deze risico's komen niet tot uitdrukking in een in de balans opgenomen voorziening.

Naar de stand van ultimo april 2013 is de dekkingsgraad van het pensioenfonds 101% (bron: website www.abp.nl d.d. 17 april 2013). In 2014 dient het pensioenfonds een dekkingsgraad van ten minste 104,2% te hebben. Het pensioenfonds verwacht hieraan te kunnen voldoen en voorziet geen noodzaak voor de aangesloten onderwijsinstellingen om extra stortingen te verrichten of om bijzondere premieverhogingen door te voeren (bron: website www.abp.nl d.d. 17 april 2013). De stichting heeft geen verplichting tot het voldoen van aanvullende bijdragen in geval van een tekort bij het pensioenfonds, anders dan het effect van hogere toekomstige premies. De stichting heeft daarom alleen de verschuldigde premies tot en met het einde van het boekjaar in de jaarrekening verantwoord.

Opbrengstverantwoording

Rijksbijdragen, overige overheidsbijdragen en -subsidies uit hoofde van de basisbekostiging worden in het jaar waarop de toekenning betrekking heeft, volledig verwerkt als baten in de staat van baten en lasten. Indien deze opbrengsten betrekking hebben op een specifiek doel, dan worden deze naar rato van de verrichte werkzaamheden als baten verantwoord.

Ouderbijdragen

De vrijwillige ouderbijdragen worden toegerekend aan het jaar waarin zij worden ontvangen.

Belastingen

Voor de omzetbelasting vormen ROC van Amsterdam, ROC Flevoland en de Stichting Voortgezet Onderwijs van Amsterdam een fiscale eenheid. De Stichting Voortgezet Onderwijs van Amsterdam is vrijgesteld van aangiften voor de omzetbelasting. Analyse bij de Stichting levert op dat er in 2012 geen belaste prestaties van betekenis zijn verricht.

Kasstroomoverzicht

Het kasstroomoverzicht is opgesteld op basis van de indirecte methode.

6.2 Toelichting op de balans

1. Materiële Vaste Activa

Het verloop van de materiële vaste activa in 2012 is als volgt:

	<i>(bedragen x €1.000)</i>				TOTAAL
	Boeken en Leermid- delen	Gebouwen en Terreinen	Inventaris en apparatuur	In uitvoering en vooruit betalingen	
1 Aanschafwaarde	-	1.722	4.017	211	5.950
2 Cumulatieve afschrijvingen	-	-745	-3.083	-	-3.828
Balanswaarde per 01-01-2012:	-	977	934	211	2.122
3 Desinvesteringen 2012	-	-	-	-	-
4 Investerings 2012	119	178	226	-14	509
5 Afschrijvingen 2012	-17	-171	-333	-	-521
Balanswaarde per 31-12-2012:	102	984	828	197	2.110
6 Aanschafwaarde per 31-12-2012:	119	1.900	4.243	197	6.459
7 Cumulatieve Afschrijvingen t/m 2012:	-17	-916	-3.416	-	-4.349
Balanswaarde per 31-12-2012:	102	984	827	197	2.110

De Stichting Voortgezet Onderwijs van Amsterdam heeft geen gebouwen in juridisch eigendom. De gebouwen worden allemaal gehuurd. De waarde op de balans onder gebouwen en terreinen betreffen hoofdzakelijk verbouwingen.

Met ingang van schooljaar 2012-2013 heeft de Stichting Voortgezet Onderwijs van Amsterdam een (intern) Gefaciliteerd Boekenfonds (GBF) t.b.v. het beschikbaar stellen van boeken voor een 3-tal scholen; te weten: Bredero MAVO, Bredero Lyceum en Hyperion Lyceum. De aanschaf van de boeken wordt geactiveerd en de afschrijvingstermijn bedraagt 5 jaar.

2. Vorderingen

Debiteuren	<i>(bedragen x €1.000)</i>	
	2012	2011
1 Overige debiteuren	101	68
2 AF: Voorziening voor oninbaarheid	-8	-5
Balanswaarde overige financiële Activa	93	63

Het verloop van de voorziening oninbaarheid is als volgt:

Voorziening oninbaarheid	<i>(bedragen x €1.000)</i>
Stand per 01.01.2012	-5
1 Onttrekkingen	0
2 Dotatie t.l.v. de exploitatie	-3
3 Vrijval t.g.v. de exploitatie	0
Stand per 31.12.2012:	-8

Vordering op groepsmaatschappijen		<i>(bedragen x €1.000)</i>	
	2012	2011	
1 Stichting ROCvA - Centrale Diensten	6.841	7.493	
2 Stichting ROCvA - Zuid-Oost	-76	-55	
3 Stichting ROCvA - Groot West	-14	-5	
4 Stichting ROCvA - Gooi en Vechtstreek	80	41	
5 Stichting ROCvA - Centrum	-170	-152	
6 Stichting ROCvA - Rai	-128	-100	
7 Stichting ROCvA - Airport	2	2	
8 Stichting ROCvA - Westpoort	-96	-	
9 Stichting ROCvA - Volwassenenonderwijs	1.073	1.115	
Balanswaarde:	7.512	8.339	

Overige vorderingen en overlopende activa		<i>(bedragen x €1.000)</i>	
	2012	2011	
1 Overige nog te ontvangen bedragen	192	87	
2 Vooruitbetaalde bedragen	222	130	
3 NS-abonnementen	27	33	
4 Overige voorschotten	8	4	
Balanswaarde:	449	254	

In de overige vorderingen en overlopende activa zijn geen bedragen begrepen met een resterende looptijd langer dan 1 jaar.

3. Liquide middelen

Liquide middelen		<i>(bedragen x €1.000)</i>	
	2012	2011	
1 Tegoeden op bankrekeningen	1.120	575	
2 Kasmiddelen	26	19	
3 Kruisposten	-	4	
Balanswaarde:	1.146	598	

De liquide middelen zijn terstond opeisbaar.

4. Eigen Vermogen

Het verloop van het eigen vermogen is als volgt:

Eigen vermogen		<i>(bedragen x €1.000)</i>	
	2012	2011	
1 Stand per 01.01	3.822	3.539	
2 Resultaat Boekjaar	267	283	
3 Stand per 31.12	4.089	3.822	

5. Voorzieningen

Onderhoudsvoorziening

De voorziening voor onderhoudskosten wordt gevormd voor periodiek groot onderhoud dat moet worden verricht op de gebouwen.

Onderhoudsvoorziening		<i>(bedragen x €1.000)</i>	
	2012	2011	
1 Onderhoudsvoorziening	1.036	2.019	
Balanswaarde:	1.036	2.019	

Het verloop van de onderhoudsvoorziening is als volgt:

Onderhoudsvoorziening		<i>(bedragen x €1.000)</i>	
	2012	2011	
Stand per 1.01	2.019	2.127	
1 Onttrekking ten laste van de voorziening	-565	-108	
2 Vrijval t.g.v. de Staat van Baten en Lasten	-418	-	
Stand per 31.12	1.036	2.019	
Kortlopend deel < 1 jaar	145	1.017	
Langlopend deel > 1 jaar	891	1.002	

In 2012 is € 565.000 uitgegeven aan groot onderhoud en is € 418.000 vrijgevallen a.g.v. het afstemmen van de juiste hoogte van de voorziening. In het meerjaren onderhoudsplan zijn voor 2013 voor groot onderhoud uitgaven gepland van € 145.000. Dit is tevens het kortlopend deel van de Voorziening per ultimo 2012.

Personeelsvoorzieningen

De personeelsvoorzieningen bestaan uit de voorziening voor herstructurering, spaarverlof, WGA en jubileum. Het verloop van de personeelsvoorziening is als volgt:

	Her-structure-ring	Jubilea uitkering	Spaar-verlof	WGA	TOTAAL
Stand per 1.01	95	121	23	94	333
1 Dotatie		66		21	87
2 Onttrekking	-83	-24		-35	-142
3 Vrijval	-12				-12
Stand per 31.12	-	163	23	80	266
Kortlopend deel < 1 jaar	-	25		34	59
Langlopend deel > 1 jaar	-	138	23	46	207

De voorziening voor Herstructurering blijkt niet langer nodig te zijn en is per ultimo 2012 met € 12.000 vrijgevallen. De voorzieningen Spaarverlof en WGA hebben betrekking op mogelijke aanspraken welke nog uit de regelingen kunnen volgen.

6. Kortlopende Schulden

Crediteuren	<i>(bedragen x €1.000)</i>	
	2012	2011
1 Crediteuren	661	392
2 Betalingen onderweg	-2	24
	659	416
Vooruit Ontvangen Bedragen	<i>(bedragen x €1.000)</i>	
	2012	2011
Ministerie OCW:		
1 Vooruitontvangen bedragen Min. OCW	279	844
Balanswaarde:	279	844
Overige Overheden:		
1 Vooruitontvangen bedragen Overige Overheden	1.598	320
Balanswaarde:	1.598	320
Ouderbijdragen		
1 Vooruitontvangen bedragen <i>(bijdragen activiteiten)</i>	-	8
2 <u>AE</u> : Voorziening voor oninbaarheid	-	-
Balanswaarde:	-	8

In de vooruit ontvangen bedragen OCW was ultimo 2011 een bedrag van € 888.000 opgenomen als vooruit ontvangen gelden functiemix. In 2012 zijn deze gelden geheel vrijgevallen en op de loonkosten in mindering gebracht.

Belastingen en Premies Sociale Verzekeringen		<i>(bedragen x €1.000)</i>	
		2012	2011
1	Loonheffing & Sociale Premies	1.150	1.101
	Balanswaarde:	1.150	1.101
Pensioenen		<i>(bedragen x €1.000)</i>	
		2012	2011
1	Pensioenen	355	311
2	lpap	2	2
	Balanswaarde:	357	313
Overige schulden en overlopende Passiva		<i>(bedragen x €1.000)</i>	
		2012	2011
1	Nog te betalen bedragen	397	638
2	Nog te betalen vakantie-uitkering	751	727
3	Nog te betalen bindingstoelagen	25	25
4	Nog te betalen eindejaarsuitkering	140	65
5	Nog te betalen vakantiedagen	108	197
	Vooruit ontvangen bedragen	61	7
7	Nog te betalen bedragen diversen	392	540
	Balanswaarde:	1.876	2.199

De nog te betalen bedragen hebben grotendeels te maken met Rijksinkomsten voor regionaal zorgbudget en reboundvoorziening die nog moeten doorbetaald aan de Stichting VO Zorg.

De kortlopende schulden hebben een looptijd van korter dan één jaar.

Voor een uitgebreid overzicht van de meerjarige deelsubsidies zie Bijlage A. Het verschil tussen het saldo van Model G (Bijlage A) ad € 260.000 en de balans ad € 279.000 betreft vooruit ontvangen gelden van niet-geormerkte gelden die aan het 2013-deel van schooljaar 2012/2013 worden toegerekend.

Niet in de Balans opgenomen rechten en verplichtingen

Ministerie van OCW

Voor onderwijsinstellingen vallende onder de WVO is het op basis van artikel 5 van de (Gewijzigde) Regeling "Onvoorziene gevallen bij invoering vereenvoudiging bekostiging voortgezet onderwijs" (kenmerk WJZ-2005/54063802 en kenmerk VO/F -2006/1769) toegestaan een vordering op te nemen op het Ministerie van OCW. Hiervan is geen gebruik gemaakt. De vordering op het Ministerie van OCW is ter hoogte van de op dat moment bestaande schuld aan het personeel in verband met:

- de tot en met december opgebouwde bruto vakantie-aanspraken;
 - de over de maand december door het bevoegd gezag verschuldigde afdracht pensioenpremies en loonheffing verbonden salarisbetalingen op grond van de van toepassing zijnde wet- en regelgeving.
- De vordering bedraagt op 31 december 2012 € 1.556.947.

Nieuwbouwprojecten

Voor de nieuwbouwpanden van de Stichting Voortgezet Onderwijs van Amsterdam is de Stichting ROCvA in 2012 géén investeringsverplichtingen aangegaan. Dit in tegenstelling tot 2011. De reden hiervan is dat het contract met de projectontwikkelaar voor de ontwikkeling van Kop-Zuidas, Kavel E, in het najaar van 2012 is vervallen a.g.v. het faillissement van de projectontwikkelaar (TCN). Er zijn vanuit ROCvA nieuwe onderhandelingen gestart maar er is op 31 december 2012 géén sprake van enige verplichting.

Fiscale eenheid

De VOvA vormt gezamenlijk met het ROC van Amsterdam een fiscale eenheid voor de omzetbelasting en is uit dien hoofde hoofdelijk aansprakelijk voor de omzetbelastingsschulden van de gehele fiscale eenheid.

6.3 Toelichting op de Staat van Baten en Lasten

7. Rijksbijdragen

Dit betreft de genormeerde rijksbijdrage van het Ministerie van OCW.

Rijksbijdragen	(bedragen x € 1.000)		
	begroting		
	2012	2012	2011
1 Basisbekostiging input	393	433	370
2 Basisbekostiging output	132	132	131
3 Basisbekostiging VOA	151	179	139
4 Basisbekostiging VMBO	23.730	23.104	24.339
5 Vergoeding huisvesting MBO	54	62	51
6 Vergoeding huisvesting VMBO	-	600	509
Totaal:	24.460	24.510	25.539
Additionele middelen			
1 Additionele middelen VMBO	5.141	4.156	4.311
2 Additionele middelen overig	-	-	3
Totaal:	5.141	4.156	4.314

8. Overige Overheidsbijdragen

Overige Overheidsbijdragen	(bedragen x € 1.000)		
	begroting		
	2012	2012	2011
1 Gemeentelijke bijdragen en subsidies	2.498	2.718	1.962
2 Overige Overheidsbijdragen	342	64	142
Totaal:	2.841	2.782	2.104

De verlaging van uitgaven t.o.v. de begroting heeft te maken met lagere huisvestingskosten en daarmee samenhangende vergoedingen. De Plus-1 gelden zijn in 2012 bijna € 200.000 lager dan begroot.

9. Ouderbijdragen

Ouderbijdragen	(bedragen x € 1.000)		
	begroting		
	2012	2012	2011
Ouderbijdragen	272	322	335
Totaal:	272	322	335

De in 2012 ontvangen Vrijwillige Ouderbijdragen blijven met € 50.000 onder de begroting. Ten opzichte van 2011 is de bijdrage gedaald met € 63.000. De daling van de ouderbijdragen t.o.v. de begroting is een gevolg van het feit dat de ouders de bijdragen moeilijker kunnen opbrengen en dit een vrijwillige bijdrage betreft.

10. Contractactiviteiten

Contractactiviteiten	(bedragen x € 1.000)		
	begroting		
	2012	2012	2011
Overgang cao BVE naar cao VO	-	-	160
Totaal:	-	-	160

11. Overige Baten

Overige baten	(bedragen x € 1.000)		
	begroting		
	2012	2012	2011
1 Opbrengst huur	120	169	217
2 Detachering Personeel	76	249	60
3 Opbrengst Beroeps Praktijk Vorming	164	145	157
4 Overige Baten	359	327	376
Totaal:	719	890	810

12. Personeelslasten

Personeelslasten		(bedragen x € 1.000)		
		begroting		
		2012	2012	2011
1	Loonkosten:	- Salarissen: 18.638	23.777	23.402
		- Sociale Lasten: 2.351		
		- Pensioenlasten: 2.693		
		23.682		
2	Overige Personele Lasten	559	623	573
3	Extern Personeel	749	358	498
4	Doorberekening Personele kosten	35	-	-59
5	Voorzieningen	-40	-	-42
6	AF: Uitkeringen	-119	-100	-126
Totaal:		24.866	24.658	24.246

Personeelsbestand

Ultimo boekjaar 2012 bedroeg het aantal werknemers bij de organisatie, omgerekend naar volledige mensjaren 365,7 fte. Hiervan waren geen personen werkzaam in het buitenland. De totale uitgaven aan personeel liggen €208.000 boven de begroting. Dit wordt vooral veroorzaakt door de hogere kosten voor extern personeel. Daarnaast is er een voordelig verschil a.g.v. het vrijvallen van voorzieningen en een hoger bedrag aan ontvangen uitkeringen.

Bezoldiging bestuur en directie

Het bestuurslid van de Stichting Voortgezet Onderwijs van Amsterdam is *niet* in dienst van de Stichting Voortgezet Onderwijs van Amsterdam. Het salaris van de bestuurder R.J.W. Winter is eveneens opgenomen in de Jaarrekening 2012 van de Stichting ROCvA.

Van de betreffende loonkosten is gedurende 2012 €120.000 doorbelast aan VOvA voor verrichte bestuurswerkzaamheden. Dit bedrag is inclusief werkgeverslasten en pensioenkosten.

Bezoldiging Bestuur en Directie		(bedragen in €)			
		Bruto Salaris	Werkgeverslasten	Pensioenkosten	TOTAAL
2012					
1	C.E.M. Neuhaus (<i>directielid</i>)	87.231	12.487	8.767	108.485
2	S. Newalsing (<i>directielid</i>)	82.483	11.873	8.522	102.878
3	R.J.W. Winter (<i>gedelegeerd bestuurder</i>)	158.700		25.074	183.774
Totaal:		328.414	24.360	42.363	395.137
2011					
1	C.E.M. Neuhaus (<i>directielid</i>)	75.103	16.536	12.359	103.998
2	S. Newalsing (<i>directielid</i>)	74.017	14.598	11.072	99.687
3	G. Verbree (<i>directievoorzitter tot 31.5.2011</i>)	66.450	8.235	6.058	80.743
4	R.J.W. Winter (<i>gedel. bestuurder vanaf 1.6.2011</i>)	162.877		23.164	186.041
Totaal:		378.447	39.369	52.653	470.469

Informatie Wet Openbaarmaking uit Publieke middelen gefinancierde Topinkomens

De WOPT geldt niet langer in 2012. Toch is deze informatie opgenomen conform de richtlijn van de MBO-raad en welke richtlijn is overgenomen door het ROCvA waarvan VOvA onderdeel van uitmaakt. In deze wet is opgenomen dat jaarinkomens boven de €193.000 gemeld moeten worden in het jaarverslag. Dit inkomen betreft het belastbaar loon, de pensioenafdracht, overige voorzieningen en ontslaguitkeringen. In 2012 is van de bestuurder-directievoorzitter het inkomen hoger dan de WOPT-norm. Het basissalaris van deze bestuurder is gebaseerd op de in het verleden verworven rechten en valt binnen de kaders van de adviesregeling 'de beloning van de bestuurders van MBO-instellingen'. De bestuurder is het hele jaar 2012 in dienst van ROCvA geweest.

WOPT		(bedragen in €)				
		Jaar	belastbaar loon	Uitkeringen	Voorziening Beloning	TOTAAL
	R.J.W. Winter	2012	163.373	-	40.815	204.188
	R.J.W. Winter	2011	170.602	-	38.149	208.751

13. Afschrijvingen op materiële vaste activa

	<i>(bedragen x € 1.000)</i>		
	begroting		
	2012	2012	2011
1 Verbouwingen	171	300	156
2 Machines en apparatuur	20	23	141
3 Inventaris en apparatuur	228	238	219
4 Hard- en Software	75	66	146
5 Infrastructuur en leermiddelen	10	24	9
6 Boeken	17	-	-
Totaal:	521	651	671

De ingebrachte activa bij de oprichting van de Stichting Voortgezet Onderwijs van Amsterdam wordt geclusterd per activasoort afgeschreven over de nog resterende looptijd. De verlaging van de kosten van afschrijving ten opzichte van de begroting wordt o.a. veroorzaakt door "vrijval" van een groot bedrag aan afschrijvingen uit eerdere investeringen die afgeschreven zijn en doordat de afschrijvingen gemiddeld genomen later zijn gestart dan vooraf werd geraamd.

14. Huisvestingslasten

	<i>(bedragen x € 1.000)</i>		
	begroting		
	2012	2012	2011
1 Huurkosten	1.252	1.465	1.012
2 Onderhoud	-56	-568	354
3 Energie en Water	675	754	721
4 Schoonmaakkosten	735	582	627
5 Heffingen	74	141	84
6 Overige Huisvestingslasten	196	234	218
Totaal:	2.876	2.608	3.016

De daling van de huisvestingskosten ten opzichte van de begroting wordt 'gecompenseerd' door lagere inkomsten (zie Overige overheidsinkomsten). Er is in 2012 geen dotatie aan de onderhoudsvoorziening gedaan maar wel een onttrekking van in totaal € 983.000 .

15. Overige Instellingslasten

	<i>(bedragen x € 1.000)</i>		
	begroting		
	2012	2012	2011
1 Administratie- en beheerslasten	337	340	391
2 Inventaris, apparatuur en leermiddelen	221	196	193
3 Leermiddelen	1.112	1.059	1.421
4 Overige Opleidingskosten en BPV	212	202	217
5 Advieskosten	242	65	199
6 Opleidingskosten	948	845	970
7 PR en Communicatie	266	293	218
8 Inkoop Centrale Diensten	1.570	1.474	1.487
9 Dotatie Voorziening Dubieuze Debiteuren	-	-	-
10 Overige Instellingslasten	171	179	138
Totaal:	5.079	4.653	5.234

De overschrijding op de post: Overige instellingslasten, wordt vooral veroorzaakt door de onderdelen Advies- en Opleidingskosten. Die samen in 2012 met € 180.000 hoger zijn dan begroot. Voor Inventaris, apparatuur en leermiddelen is € 78.000 meer uitgegeven dan begroot.

De Inkoop Centrale Diensten is met € 96.000 hoger dan begroot door een te lage begroting a.g.v. een misverstand over de hoogte van het bedrag en dat is ultimo 2012 opgelost.

16. Financiële Baten en Lasten

Financiële Baten

(bedragen x € 1.000)

	begroting		
	2012	2012	2011
1 Rentebaten	176	160	189
Totaal:	176	160	189

Stichting ROCvA en Stichting VOvA zijn overeengekomen dat 3% over het gemiddelde maandsaldo van uitstaande middelen in rekening-courant wordt vergoed.

Accountants Honorarium

Accountants Honorarium

(bedragen x € 1.000)

	begroting		
	2012	2012	2011
KPMG			
1 Controle van de Jaarrekening	30	50	35
2 Overige assurance opdrachten	-	15	-
Totaal:	30	65	35

De controlekosten voor 2012 worden geschat op € 30.000.

Amsterdam, 28 juni 2013

namens bevoegd gezag Samenwerkingsstichting Voortgezet Onderwijs van Amsterdam

R.J.W.Winter, *bestuurder*

Overige gegevens

Controleverklaring

Deze is opgenomen op de volgende pagina's.

Statutaire bepalingen inzake resultaatbestemming

Voorgesteld wordt het positieve resultaat van het verslagjaar ad € 266.997 geheel toe te voegen aan de algemene reserve. Dit is nog niet in de jaarrekening verwerkt.

Leden van het Bestuur van de Stichting Voortgezet Onderwijs van Amsterdam

De heer Ricardo J.W. Winter (1951)

Lid Raad van Bestuur ROC van Amsterdam (portefeuillehouder onderwijsinhoudelijke zaken), bestuurslid Stichting Voortgezet Onderwijs van Amsterdam, lid Raad van Bestuur Koepelstichting ROC van Amsterdam / ROC Flevoland en gedelegeerd bestuurder van de Stichting Voortgezet Onderwijs van Amsterdam.

Maatschappelijke functies:

Bestuurslid van het Cultureel Educatief Centrum Zuidoost (CEC), lid bestuur JINC Amsterdam, lid Bestuur Stichting Innovatieve Teamstages, lid Raad van Toezicht van The Dutch Alliance, lid Raad van Toezicht van Circus Elleboog, lid Raad van Toezicht Jongerencultuurfonds, voorzitter BTG HTVF (bedrijfstakinggroep Horeca, Toerisme & Recreatie, Voeding en Facilitaire Dienstverlening van de MBO Raad), lid Bestuur Kenwerk, lid Raad van Advies NIHA, lid commissie Benoemingscommissie BTG en paritaire commissie MBO Raad. Als bestuurslid van het OSVO is hij behalve penningmeester ook verantwoordelijk voor de portefeuille arbeidsmarkt en personeelsbeleid.

De heer Gerrit Vreugdenhil (1955)

Lid Raad van Bestuur ROC van Amsterdam (portefeuillehouder Integrale bedrijfsvoering), bestuurslid Stichting Voortgezet Onderwijs van Amsterdam en lid Raad van Bestuur Koepelstichting ROC van Amsterdam / ROC Flevoland.

Maatschappelijke functies:

Voorzitter van de Raad van Toezicht van Amaris Zorggroep in het Gooi, Stichting voor Zorg, Wonen en Welzijn met 10 zorginstellingen, lid Raad van Toezicht Prisma, bestuurslid Stichting Ecabo (landelijk kenniscentrum voor beroepsonderwijs en bedrijfsleven voor de economische, administratieve, ICT en veiligheidsberoepen), voorzitter BTG ESB&I (bedrijfstakinggroep voor Economische en administratieve beroepen, Sociaal-juridische dienstverlening, Beveiliging en ICT van de MBO Raad), penningmeester Annie M.G. Schmidt Huis, penningmeester van een klein pensioenfonds.

Colofon

Dit jaarverslag is een uitgave van de Samenwerkingsstichting Voortgezet Onderwijs van Amsterdam,
28 juni 2013

Redactie



Controleverklaring van de onafhankelijke accountant

Aan: het Bestuur van Samenwerkingsstichting Voortgezet Onderwijs van Amsterdam

Verklaring betreffende de jaarrekening

Wij hebben de jaarrekening over 2012 van Samenwerkingsstichting Voortgezet Onderwijs van Amsterdam te Amsterdam gecontroleerd. Deze jaarrekening bestaat uit de balans per 31 december 2012 en de staat van baten en lasten over 2012 met de toelichting, waarin zijn opgenomen een overzicht van de gehanteerde grondslagen voor financiële verslaggeving en andere toelichtingen.

Verantwoordelijkheid van het bevoegd gezag

Het bevoegd gezag van de school is verantwoordelijk voor het opmaken van de jaarrekening die het vermogen en resultaat getrouw dient weer te geven, alsmede voor het opstellen van het Bestuursverslag, beide in overeenstemming met de Regeling jaarverslaggeving onderwijs. Het bevoegd gezag is tevens verantwoordelijk voor de financiële rechtmatigheid van de in de jaarrekening verantwoorde baten, lasten en balansmutaties. Dit houdt in dat deze bedragen in overeenstemming dienen te zijn met de in de relevante wet- en regelgeving opgenomen bepalingen. Het bevoegd gezag is voorts verantwoordelijk voor een zodanige interne beheersing als het noodzakelijk acht om het opmaken van de jaarrekening en de naleving van die relevante wet- en regelgeving mogelijk te maken zonder afwijkingen van materieel belang als gevolg van fraude of fouten.

Verantwoordelijkheid van de accountant

Onze verantwoordelijkheid is het geven van een oordeel over de jaarrekening op basis van onze controle, als bedoeld in artikel 18, lid 3 van het Bekostigingsbesluit W.V.O. Wij hebben onze controle verricht in overeenstemming met Nederlands recht, waaronder de Nederlandse controlestandaarden en het onderwijscontroleprotocol OCW/EZ 2012. Dit vereist dat wij voldoen aan voor ons geldende ethische voorschriften en dat wij onze controle zodanig plannen en uitvoeren dat een redelijke mate van zekerheid wordt verkregen dat de jaarrekening geen afwijkingen van materieel belang bevat.

Een controle omvat het uitvoeren van werkzaamheden ter verkrijging van controle-informatie over de bedragen en de toelichtingen in de jaarrekening. De geselecteerde werkzaamheden zijn afhankelijk van de door de accountant toegepaste oordeelsvorming, met inbegrip van het inschatten van de risico's dat de jaarrekening een afwijking van materieel belang bevat als gevolg van fraude of fouten. Bij het maken van deze risico-inschattingen neemt de accountant de interne beheersing in aanmerking die relevant is voor het opmaken van de jaarrekening en voor het getrouwe beeld daarvan alsmede in het kader van financiële rechtmatigheid voor de naleving van die relevante wet- en regelgeving, gericht op het opzetten van

controlewerkzaamheden die passend zijn in de omstandigheden. Deze risico-inschattingen hebben echter niet tot doel een oordeel tot uitdrukking te brengen over de effectiviteit van de interne beheersing van de stichting. Een controle omvat tevens het evalueren van de geschiktheid van de gebruikte grondslagen voor financiële verslaggeving en de gebruikte financiële rechtmatigheidscriteria en van de redelijkheid van de door het bevoegd gezag van de stichting gemaakte schattingen, alsmede een evaluatie van het algehele beeld van de jaarrekening.

Wij zijn van mening dat de door ons verkregen controle-informatie voldoende en geschikt is om een onderbouwing voor ons oordeel te bieden.

Oordeel betreffende de jaarrekening

Naar ons oordeel geeft de jaarrekening een getrouw beeld van de grootte en de samenstelling van het vermogen van Samenwerkingsstichting Voortgezet Onderwijs van Amsterdam per 31 december 2012 en van het resultaat over 2012 in overeenstemming met de Regeling jaarverslaggeving onderwijs.

Voorts zijn wij van oordeel dat de in deze jaarrekening verantwoorde baten, lasten en balansmutaties over 2012 voldoen in alle van materieel belang zijnde aspecten aan de eisen van financiële rechtmatigheid. Dit houdt in dat deze bedragen in overeenstemming zijn met de in de relevante wet- en regelgeving opgenomen bepalingen, zoals vermeld in paragraaf 2.3.1. Referentiekader van het onderwijscontroleprotocol OCW/EZ 2012.

Verklaring betreffende overige bij of krachtens de wet gestelde eisen

Ingevolge artikel 2:393, lid 5 onder e en f van het BW vermelden wij dat ons geen tekortkomingen zijn gebleken naar aanleiding van het onderzoek of het Bestuursverslag, voor zover wij dat kunnen beoordelen, overeenkomstig Titel 9 Boek 2 van het BW is opgesteld, en of de in artikel 2:392, lid 1 onder b tot en met h van het BW vereiste gegevens zijn toegevoegd. Tevens vermelden wij dat het Bestuursverslag, voor zover wij dat kunnen beoordelen, verenigbaar is met de jaarrekening zoals vereist in artikel 2:391, lid 4 van het BW. Ten slotte vermelden wij dat het Bestuursverslag voldoet aan de in de relevante wet- en regelgeving opgenomen bepalingen, zoals vermeld in paragraaf 2.2.4 Jaarverslag van het onderwijscontroleprotocol OCW/EZ 2012.

Amstelveen, 28 juni 2013

KPMG Accountants N.V.

D. Legez RA

G 1 Verantwoording van subsidies zonder verrekeningsclausule

BIJLAGE A

De prestatie is ultimo verslagjaar conform de subsidiebeschikking

Omschrijving	Kenmerk	datum	Bedrag van de toewijzing EURO	Ontvangen t/m verslagjaar EURO	Geheel uitgevoerd en afgerond	Nog niet geheel afgerond
21AS LGF 12/13	bek-12/52325M	4-12-2012	29.854	-		X
00EF LGF 12/13	bek-12/37993M	4-12-2012	24.037	-		X
09VK LGF 12/13	bek-12/37993M	4-12-2012	20.775	-		X
14RL LGF 12/13	bek-12/37992M	4-12-2012	168.690	-		X
21AS LGF 11/12	bek-11/37019M	4-12-2012	37.420	37.420	X	
00EF LGF 11/12	bek-11/37019M	4-12-2012	30.486	30.486	X	
09VK LGF 11/12	bek-11/37019M	4-12-2012	35.341	35.341	X	
14RL LGF 11/12	bek-11/37019M	4-12-2012	187.939	187.939	X	
21AS LGF 10/11	bek-10/56083M	27-1-2012	19.475	19.475	X	
14RL LGF 10/11	bek-10/56083M	27-1-2012	185.101	185.101	X	
14RL LGF 09/10	bek-09/71855M	27-1-2012	120.177	120.177	X	
21AS Leerplus 2012	360432-1	19-12-2011	901.500	901.500	X	
00EF Leerplus 2012	360040-1	8-12-2011	129.000	129.000	X	
09VK Leerplus 2012	360426-1	3-5-2011	77.250	77.250	X	
14RL Leerplus 2012	360527-1	8-12-2011	591.750	591.750	X	
21AS 2012 Lesmateriaal	467840-1	5-11-2012	478.229	478.229	X	
00EF 2012 Lesmateriaal	467686-2	5-11-2012	85.192	85.192	X	
09VK 2012 Lesmateriaal	467756-2	5-11-2012	82.477	82.477	X	
14RL 2012 Lesmateriaal	467836-2	5-11-2012	291.214	291.214	X	
21AS maatschap.stage 12/13	485374-1	8-11-2012	73.260	73.260		X
00EF maatschap.stage 12/13	485078-1	8-11-2012	14.700	14.700		X
09VK maatschap.stage 12/13	485032-1	8-11-2012	14.580	14.580		X
14RL maatschap.stage 12/13	485385-1	8-11-2012	50.100	50.100		X
21AS maatschap.stage 11/12	394317-1	2-11-2011	81.090	81.090	X	
00EF maatschap.stage 11/12	394084-1	2-11-2011	14.040	14.040	X	
09VK maatschap.stage 11/12	394351-1	2-11-2011	15.120	15.120	X	
14RL maatschap.stage 11/12	394285-1	2-11-2011	53.820	53.820	X	
14RL passend onderw '12/'13	487039-1	5-11-2012	373.070	373.070		X
21AS passend onderw '11/'12	372523-1	5-8-2011	42.680	42.680	X	
14RL passend onderw '11/'12	372532-1	5-8-2011	323.650	323.650	X	
00EF VMBO-MBO2 2012	401829-1	8-12-2011	51.000	51.000	X	
14RL VMBO_MBO2 2012	401831-1	14-12-2012	51.000	51.000	X	
14RL NK 2011	301559-2	16-9-2011	14.446	14.446	X	
14RL NK 2012	479256-2	28-8-2012	13.896	13.896	X	
21AS Functiemix 2010	236044-1	11-2-2010	253.044	253.044	X	
00EF Functiemix 2010	236012-1	22-2-2010	46.308	46.308	X	

09VK	Functiemix 2010	235937-1	22-2-2010	58.181	58.181		
14RL	Functiemix 2010	235878-1	22-2-2010	197.235	197.235		
21AS	Functiemix 2011	317972-1	20-1-2011	246.491	246.491		
00EF	Functiemix 2011	317747-1	7-1-2011	46.788	46.788		
09VK	Functiemix 2011	318018-1	7-1-2011	52.751	52.751		
14RL	Functiemix 2011	317931-1	7-1-2011	198.829	198.829		
21AS	Functiemix 2012	401012-1	19-12-2011	225.563	225.563		
00EF	Functiemix 2012	401019-1	9-12-2011	48.734	48.734		
09VK	Functiemix 2012	401010-1	9-12-2011	51.943	51.943		
14RL	Functiemix 2012	400845-1	9-12-2011	183.926	183.926		
21AS	rebound swv 2012	464833-1	5-11-2012	106.220	106.220		
14RL	rebound swv 2012	464796-2	5-11-2012	600.143	600.143		
21AS	regio zorgbudget 2012	464905-1	5-11-2012	257.640	257.640		
14RL	regionaal zorg swv 2012	464870-2	5-11-2012	1.455.666	1.455.666		
21AS	studieverlof 2012	467192-1	22-10-2012	43.002	43.002		
00EF	studieverlof 2012	473021-2	16-8-2012	12.560	12.560		
09VK	studieverlof 2012	473672-2	16-8-2012	6.280	6.280		
14RL	studieverlof 2012	474546-2	16-8-2012	20.999	20.999		
00EF	studieverlof 2011	375552-1	2-9-2011	5.818	5.818		
09VK	studieverlof 2011	375382-1	6-10-2011	9.526	9.526		
14RL	studieverlof 2011	395308-1	4-11-2011	10.326	10.326		
21AS	PrestatieBox 2012	414809-1	20-3-2012	162.758	162.758		
00EF	PrestatieBox 2012	414476-1	20-3-2012	27.014	27.014		
09VK	PrestatieBox 2012	414722-1	20-3-2012	26.793	26.793		
14RL	PrestatieBox 2012	414792-1	20-3-2012	94.493	94.493		
				9.131.390	8.888.033		

X	
X	
X	
X	
X	
X	
X	
X	
X	
X	
X	
X	
X	
X	
X	
X	
X	
	X
	X
	X
	X
X	
X	
X	
X	
X	
X	
X	
X	
X	
X	

G 2 Verantwoording van subsidies met verrekeningsclausule

G 2-A Aflopend per ultimo verslagjaar

Omschrijving	Kenmerk	datum	Bedrag van de toewijzing EURO	Ontvangen t/m verslagjaar EURO	Totale kosten EURO	Te verrekenen ultimo verslagjaar EURO	
21AS	vsv 2012	bek-11/54817 M	10-10-2012	44.000	44.000	44.000	0
21AS	vsv 2012 extra	bek-11/54817 M	13-10-2011	13.500	13.500	13.500	0
00EF	vsv 2012	bek-11/54818M	10-10-2012	18.000	18.000	18.000	0
00EF	vsv 2012 extra	bek-11/54818M	11-10-2011	4.000	4.000	4.000	0
09VK	vsv 2012	bek-11/54817 M	10-10-2012	14.000	14.000	14.000	0
09VK	vsv 2012 extra	bek-11/54817 M	13-10-2011	3.000	3.000	3.000	0

14RL	vsv 2012	bek-11/54818M	10-10-2012	38.000	38.000	38.000	0
14RL	vsv 2012 extra	bek-11/54818M	13-10-2011	21.500	21.500	21.500	0
14RL	Doorontw.pro 2012	486643-1	7-11-2012	10.550	10.550	10.550	0
21AS	innovatie VO2012	309068-1	3-12-2010	22.000	22.000	22.000	0
21AS	effect meting innov.VO2011	279715-2	6-8-2010	2.500	2.500	2.500	0
21AS	effect meting innov.VO2012	279944-2	6-8-2010	2.500	-	2.500	0
				193.550	191.050	193.550	-

G 2-B Doorlopend tot in een volgend verslagjaar

Omschrijving	Kenmerk	datum	Bedrag van de toewijzing	Saldo 1-1-2012	Ontvangen t/m verslagjaar	Lasten in verslagjaar	Totale kosten 31-12-2012	Saldo nog te besteden ultimo verslagjaar
			EURO	EURO	EURO	EURO	EURO	EURO
21AS	vsv 2013	bek-12/64563M	10-10-2012	54.000	-	54.000	-	54.000
21AS	vsv 2013 extra	bek-12/64563M	19-10-2012	13.500	-	13.500	-	13.500
21AS	vsv vast 2013	484376-1	11-10-2012	20.000	-	20.000	-	20.000
00EF	vsv 2013	bek-12/64568M	10-10-2012	16.000	-	16.000	-	16.000
00EF	vsv 2013 extra	bek-12/64568M	19-10-2012	4.000	-	4.000	-	4.000
00EF	vsv vast 2013	484076-1	11-10-2012	10.000	-	10.000	-	10.000
09VK	vsv 2013	bek-12/64568M	10-10-2012	12.000	-	12.000	-	12.000
09VK	vsv 2013 extra	bek-12/64568M	19-10-2012	3.000	-	3.000	-	3.000
09VK	vsv vast 2013	484303-1	11-10-2012	10.000	-	10.000	-	10.000
14RL	vsv 2013	bek-12/64563M	10-10-2012	86.000	-	86.000	-	86.000
14RL	vsv 2013 extra	bek-12/64563M	19-10-2012	21.500	-	21.500	-	21.500
14RL	vsv vast 2013	484380-1	11-10-2012	10.000	-	10.000	-	10.000
			260.000	-	260.000	-	-	260.000