



Gemeente Amsterdam
Dienst Maatschappelijke Ontwikkeling

Resultaten Amsterdams basisonderwijs 2010

Stedelijke rapportage basisschooladviezen en cito-resultaten

Samenvatting

Algemeen

Alle leerlingen die naar het voortgezet onderwijs gaan krijgen van de basisschool een advies voor het voortgezet onderwijs: het zogenaamde basisschooladvies. Daarnaast nemen alle leerlingen verplicht deel aan een landelijk erkende toets: de cito-toets of een didactisch onderzoek en IQ-test. Van alle 6583 basisschoolleerlingen die in 2010 naar het voortgezet onderwijs gaan, heeft 95% deelgenomen aan een vorm van de cito-eindtoets (eindtoets basisonderwijs of niveautoets).

Basisschooladvies

Het aantal leerlingen in Amsterdam dat een havo/vwo-advies krijgt is hoger dan het aantal leerlingen met een advies voor vmbo of praktijkonderwijs. Het aantal havo/vwo-adviezen is de laatste jaren gestegen van 46% in 2006 tot 53% in 2010. Het aantal leerlingen met een advies praktijkonderwijs is gedaald van 2,3% in 2007 naar 1,8% in 2010. Het aantal leerlingen met advies met leerwegondersteuning is in diezelfde periode gedaald van 18,4% naar 16,4%.

Cito-score

In dit rapport zijn alle landelijke en Amsterdamse cito-scores gebaseerd op de populatie leerlingen met een advies voor vmbo zonder lwoo, havo of vwo. De gemiddelde cito-score van Amsterdam is dit jaar 537,3. Voor Nederland is het gemiddelde 536,5. Met uitzondering van 2 scholen nemen alle Amsterdamse basisscholen deel aan de cito-eindtoets.

Etniciteit en schoolwisseling

De groep Nederlandse leerlingen vormt 37% van de totale populatie overstappers. Deze groep nemen echter meer dan 50% van alle havo/vwo adviezen voor hun rekening, bij pro/lwoo is dit aandeel 21%. Nederlandse leerlingen zijn oververtegenwoordigd bij de hogere adviezen en ondervertegenwoordigd bij de lagere adviezen. Voor de andere etnische groepen geldt dat die ondervertegenwoordigd zijn bij de havo/vwo adviezen. Sinds 2007 stijgt het percentage havo/vwo adviezen, deze stijging is terug te vinden bij bijna alle groepen, met uitzondering van de Surinaamse.

Eén op de drie leerlingen wisselt van basisschool. Deze leerlingen hebben minder havo/vwo adviezen dan de leerlingen die niet zijn gewisseld. Deze trend zet zich door als leerlingen nog meer wisselen. Ook voor alle etnische groepen geldt dat leerlingen die niet gewisseld zijn vaker een havo/vwo advies hebben.

Schoolscoregroepen

In voorgaande edities van de rapportage werden scholen ingedeeld in schoolscoregroepen. Scholen met een vergelijkbare populatie konden daarbij onderling vergeleken worden. Door een wijziging in de regelgeving zijn de schoolscoregroepen vervallen. Op dit moment is er geen nieuwe indeling beschikbaar om scholen met een vergelijkbare doelgroep onderling te vergelijken.

Inhoudsopgave

BASISSCHOOLADVIEZEN.....	4
CITO-EINDTOETS: RESULTATEN EN ANALYSE	10
BASISSCHOOLADVIEZEN, ETNICITEIT EN SCHOOLWISSELINGEN	13
BIJLAGE I: BASISSCHOOLADVIEZEN EN CITOSCORES PER STADSDEEL	
BIJLAGE II: CITO-SCORES PER SCHOOL	

Colofon

Amsterdamse onderwijsresultaten basisonderwijs 2010

Uitgave:

Gemeente Amsterdam, Dienst Maatschappelijke Ontwikkeling
Afdeling Onderwijs
Postbus 1840
1000 BV Amsterdam
e-mail k.waijenberg@dmo.amsterdam.nl
www.onderwijs.amsterdam.nl

Auteur:

drs. K. Waijenberg

©2010, DMO Amsterdam

Het overnemen van (delen van) deze uitgave is toegestaan,
mits in gewijzigde vorm en met bronvermelding.

Basisschooladviezen

Inleiding

De overgang van de basisschool naar het voortgezet onderwijs is een belangrijk moment in de onderwijsloopbaan van een leerling. Het is van groot belang dat de leerling een passende plek in het voortgezet onderwijs vindt. Voor alle betrokkenen – leerlingen, ouders en scholen – is het noodzakelijk dat hierover duidelijke regels bestaan. De basisschool geeft de leerling een basisschooladvies. Daarnaast neemt de leerling deel aan een onafhankelijk toets. Tevens stelt de basisschool een onderwijskundig rapport op. Al deze zaken – basisschooladvies, 2^e onafhankelijk gegeven en onderwijskundig rapport - worden door de wetgever genoemd in het 'Inrichtingsbesluit WVO'. Conform deze richtlijnen zijn in Amsterdam nadere afspraken gemaakt tussen schoolbesturen primair- en voortgezet onderwijs en de gemeente. Dit Amsterdamse stelsel van afspraken wordt de Kernprocedure genoemd. Het Inrichtingsbesluit stelt dat zowel het 'onderwijsrapport van de basisschool' als een 'onderzoek naar de geschiktheid' door het voortgezet onderwijs meewegen bij de toelating tot het voortgezet onderwijs. In Amsterdam hebben de schoolbesturen dit als volgt vertaald: het basisschooladvies is leidend en wordt aangevuld door een onafhankelijk (objectief) onderzoek.

Vmbo¹/havo/vwo-leerlingen: cito-toets

Voor leerlingen met een advies vmbo, havo, vwo of een combinatie hiervan geldt, dat deze leerlingen verplicht deelnemen aan de cito-toets (de pro/lwoo leerlingen worden in de volgende paragraaf beschreven). De combinatie van het basisschooladvies en de uitslag van de cito-toets bepaalt de manier waarop de leerling toelaatbaar is: automatisch, na overleg met de basisschool of na aanvullend onderzoek.

80% van de leerlingen in Amsterdam heeft een advies vmbo, havo of vwo en behoort daarmee tot de categorie die verplicht deelneemt aan de cito-toets. Elke leerling mag deelnemen aan de cito-toets ongeacht het basisschooladvies. In totaal nam 95% van de leerlingen deel aan de cito-toets.

Pro/lwoo-leerlingen: didactisch onderzoek en IQ-test

Voor leerlingen met een basisschooladvies praktijkonderwijs (pro) of vmbo + *leerwegondersteuning* (lwoo) geldt een extra wettelijke toelatingseis. Als een leerling meer dan anderhalf jaar (lwoo) of drie jaar (pro) leerachterstand heeft, kan deze leerling toegelaten worden tot een school voor respectievelijk vmbo met leerwegondersteuning of praktijkonderwijs. De toelating gebeurt aan de hand van een didactisch onderzoek en een IQ-test. In het kader van de Kernprocedure is op basis van wettelijke voorschriften vastgelegd dat voor leerlingen met een pro- of lwoo-advies het didactisch onderzoek en de IQ-test gelden als het verplichte onderzoek. Daarnaast kunnen zij op vrijwillige basis meedoen aan de cito-toets.

Type basisschooladviezen

Leerlingen/ouders kiezen een type voortgezet onderwijs op grond van het basisschooladvies. De adviezen zijn onder te verdelen naar soort onderwijs en/of specifiek aandachtspunt (leerwegondersteuning). Voor het vmbo zijn er adviezen voor de verschillende leerwegen: vmbo-beroeps, vmbo-kader en vmbo-theoretisch. Bij deze adviezen wordt soms ook aangegeven of leerwegondersteuning nodig of gewenst is. Dit betekent dat de leerling een reguliere opleiding volgt, maar wel extra aandacht en begeleiding krijgt. Daarnaast zijn er zogenaamde dubbeladviezen, adviezen die verwijzen naar twee soorten onderwijs: vmbo-t/havo of havo/vwo. Met dubbeladviezen wordt de groeipotentie van een leerling uitgedrukt. Het advies kopklas is er voor jongeren met havo/vwo-potentie, maar die dit gezien hun beheersing van de Nederlandse taal nog niet aan kunnen. Deze leerlingen doen een extra jaar in een speciale klas en stromen het volgende jaar door naar havo/vwo. Amsterdam heeft vijf kopklassen.

¹ Met vmbo wordt hier expliciet bedoeld, vmbo **zonder** leerwegondersteuning. Daarnaast is er ook vmbo **met** leerwegondersteuning. Die vorm van onderwijs wordt in deze rapportage aangeduid als lwoo.

Amsterdamse leerlingen die naar het voortgezet onderwijs gaan

Dit jaar gaan 7011 leerlingen van Amsterdamse scholen voor basisonderwijs, speciaal basisonderwijs en speciaal onderwijs naar het voortgezet onderwijs. Ruim 90% komt uit het basisonderwijs, 5% is afkomstig uit het speciaal basisonderwijs en 1% uit het speciaal onderwijs. Leerlingen die overstappen naar het voortgezet speciaal onderwijs blijven in deze rapportage buiten beschouwing.

Leerlingen naar het voortgezet onderwijs per schoolsoort ²	2008		2009		2010	
	Aantal	%	Aantal	%	Aantal	%
Afkomstig uit:						
- basisonderwijs	6017	93%	6257	93%	6583	94%
- speciaal basisonderwijs	357	6%	343	5%	325	5%
- speciaal onderwijs	101	1%	117	2%	103	1%
Totaal	6475	100%	6717	100%	7011	100%

Basisonderwijs: aantal leerlingen

De totale populatie basisschoolleerlingen is dit jaar gestegen met 300 leerlingen tot bijna 6600. Deze stijging is aanzienlijk. Sinds 2008 is de instroom in het voortgezet onderwijs gestegen met ruim 500 leerlingen. De komende jaren wordt nog een lichte stijging verwacht, om daarna langzaam weer wat af te nemen.

Basisonderwijs: adviezen

Eén op de vijf leerlingen in het Amsterdamse basisonderwijs krijgt het advies vwo. De omvang van deze groep is de laatste jaren sterk gestegen: van 17,5% naar 20,3. In mindere mate geldt dit ook voor het advies havo/vwo. De afgelopen vier jaar is het aandeel van de pro en lwoo adviezen verminderd van 20,6% naar 18,2%. De daling die de voorgaande jaren fors was is nu gestabiliseerd. Het aantal adviezen voor vmbo-b/k³ loopt terug, vmbo-t/g is stabiel, maar het relatieve aandeel van vmbo-g neemt toe. Het aantal vmbo-t/havo adviezen blijft gelijk. Het lijkt erop dat er een deel van de leerlingpopulatie naar 'boven doorschuift'.

Basisschooladviezen 2006 t/m 2010

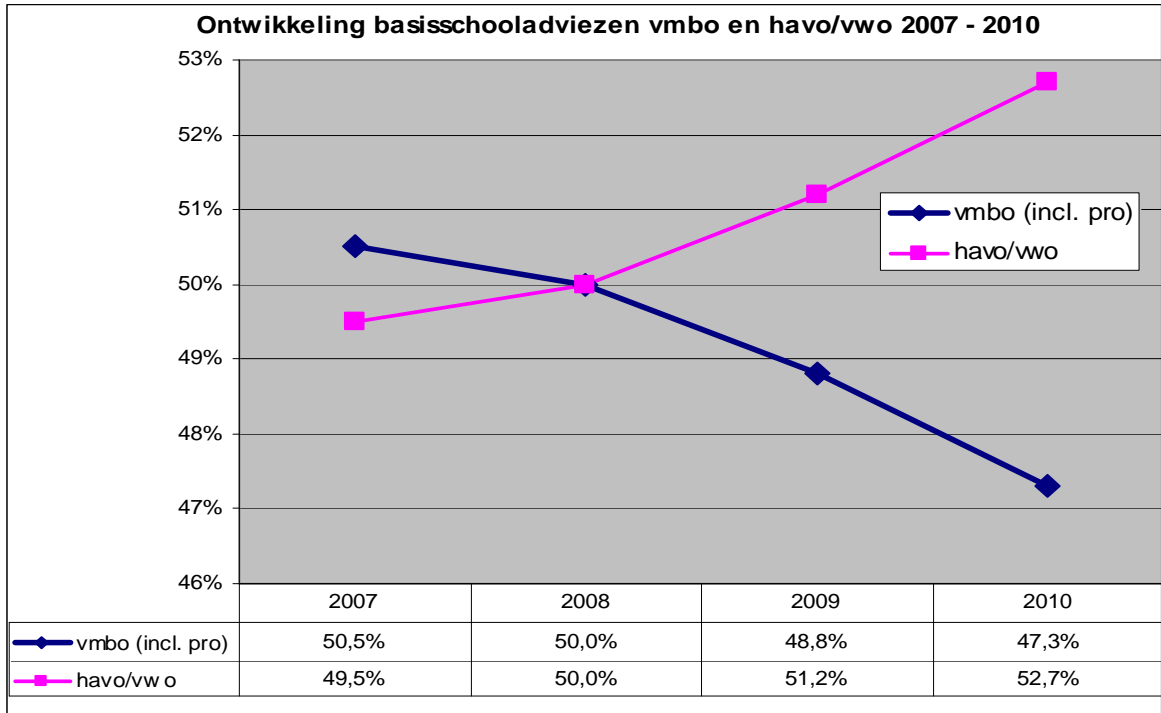
Basisschooladvies	2007	2008	2009	2010
pro	2,3%	2,3%	1,9%	1,8%
lwoo	18,3%	17,8%	16,4%	16,4%
vmbo-b	2,4%	1,8%	2,0%	1,5%
vmbo-b (b+k)	1,8%	1,9%	2,2%	1,9%
vmbo-k	7,0%	6,8%	5,9%	5,7%
vmbo-g		2,2%	1,7%	2,5%
vmbo-t	13,8%	12,7%	13,3%	12,5%
vmbo-t/havo	9,4%	8,9%	9,3%	9,0%
havo	15,1%	13,4%	13,5%	13,7%
havo/vwo	11,4%	12,1%	12,9%	13,7%
vwo	17,5%	18,9%	19,4%	20,3%
kopklas	0,9%	0,9%	1,3%	1,0%
Totaal	100%	100%	100%	100%
	6068	6017	6257	6583

² De meeste gegevens zijn afkomstig uit het ELKK (elektronisch loket Kernprocedure en Keuzegids). In deze registratie wordt de overgang van het primair onderwijs naar voortgezet onderwijs vastgelegd. Daar waar gegevens uit andere bronnen afkomstig zijn wordt dit vermeld.

³ In bijlage I overzicht van alle adviezen en hun volledige naam

Basisonderwijs: verhouding vmbo en havo/vwo adviezen

De trend van de afgelopen jaren dat steeds meer kinderen een havo/vwo advies krijgen heeft zich ook dit jaar voortgezet. Daarnaast valt op dat binnen de beroepsgerichte vmbo adviezen (basis en kader) het percentage leerlingen dat zonder leerwegondersteuning instroomt kleiner is dan met leerwegondersteuning. Voor de beroepsgerichte leerwegen (basis en kader) in het vmbo geldt dat de meerderheid van de leerlingen een lwoo-indicatie heeft en dat er nauwelijks meer leerlingen instromen zonder dat kenmerk.



Speciaal Basisonderwijs en Speciaal onderwijs: leerlingen en adviezen

Advies	2007				2008				2009				2010			
	SBO		SO		SBO		SO		SBO		SO		SBO		SO	
pro	140	32%	33	42%	140	39%	35	35%	123	36%	26	22%	131	40%	35	34%
lwoo	242	55%	30	38%	182	51%	48	48%	176	51%	58	50%	150	46%	47	46%
vmbo b+k	24	6%	5	6%	14	4%	7	7%	13	4%	4	3%	13	4%	2	2%
vmbo t	20	5%	6	8%	12	3%	5	5%	27	8%	18	15%	16	5%	9	9%
havo/vwo	14	3%	5	6%	9	3%	6	6%	4	1%	11	9%	15	5%	10	10%
Totaal	440	100%	79	100%	357	100%	101	100%	343	100%	117	100%	325	100%	103	100%

Het aantal leerlingen dat vanuit het speciaal basisonderwijs (sbo) naar het voortgezet onderwijs gaat, neemt de laatste jaren sterk af. Deze afname kan verklaard worden door het teruglopende leerlingaantal in het sbo in het kader van het beleid 'Weer Samen naar School' (dwz meer leerlingen met specifieke problemen blijven in het reguliere basisonderwijs). Negen van de tien leerlingen hebben een pro/lwoo-advies. Vanuit het speciaal onderwijs gaan 100 leerlingen naar het reguliere onderwijs, waarvan 90% naar het praktijkonderwijs of vmbo gaat, grotendeels met leerwegondersteuning.

Stadsdelen⁴: verdeling adviezen

Hoe zijn de adviezen verdeeld per stadsdeel? Per stadsdeel wordt de procentuele verdeling van het aandeel pro/lwoo, vmbo b/k/t en havo/vwo-adviezen getoond.

De horizontale lijnen geven het stedelijk gemiddelde aan per advies:

Pro/lwoo adviezen: Amsterdams gemiddelde 18%

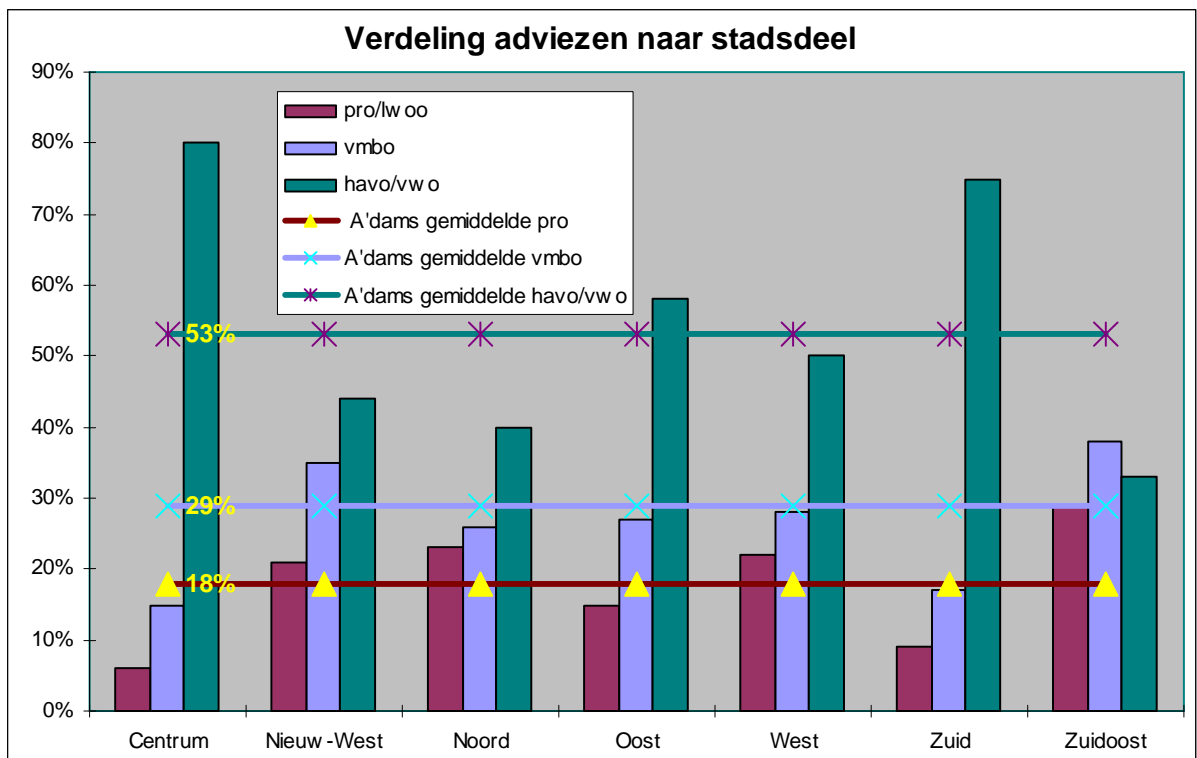
In Zuidoost krijgt 29% van de leerlingen een pro/lwoo advies, terwijl dit stedelijk 18% is. Ook in Noord en West is dit percentage hoog. In Zuid en Centrum heeft slechts een klein gedeelte van de leerlingen een dergelijk advies

Vmbo b/k/t adviezen: Amsterdams gemiddelde 29%

In het algemeen hebben stadsdelen met een hoog percentage pro/lwoo ook een hoog percentage vmbo b/k/t, meestal hoger dan het stedelijk gemiddelde (Nieuw-West en Zuidoost)

Havo/vwo: Amsterdams gemiddelde 53%

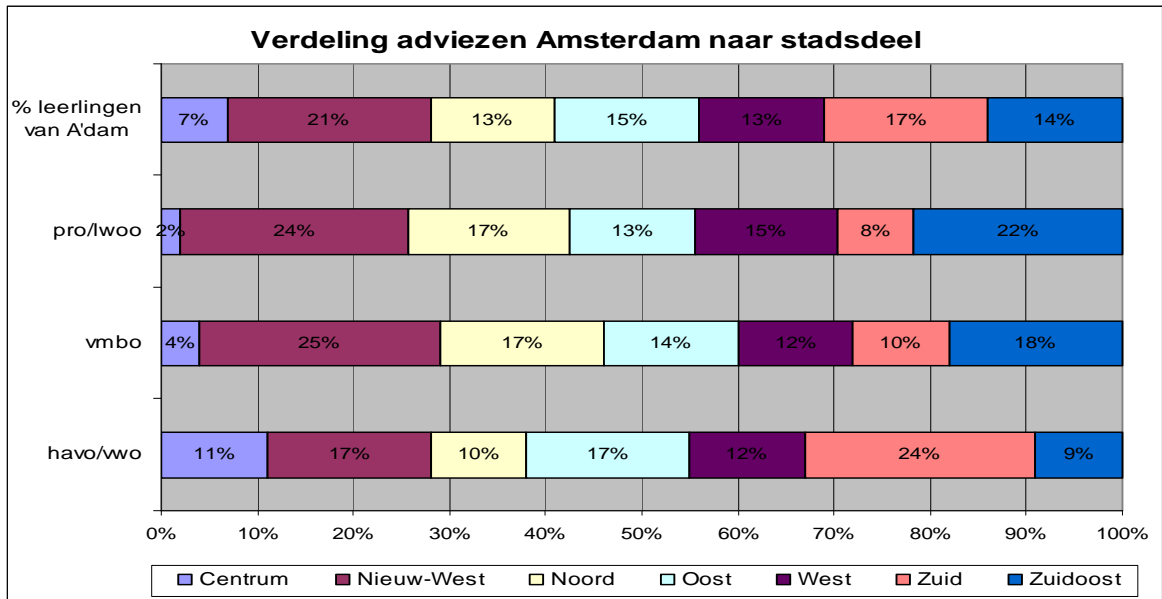
Het hoogste percentage havo/vwo adviezen wordt gegeven in Centrum (80%) en Zuid (75%). De laagste percentages vinden we terug in Zuidoost (40%), Noord (40%) en Nieuw-West (44%).



⁴ Met ingang van 1 mei 2010 kent Amsterdam een nieuwe indeling in stadsdelen. Deze indeling is dan ook uitgangspunt in deze rapportage. Om de vergelijkbaarheid met vorige rapportages te verhogen, worden in Bijlage I tabellen gepresenteerd waarin ook de oude indeling in stadsdelen zichtbaar wordt.

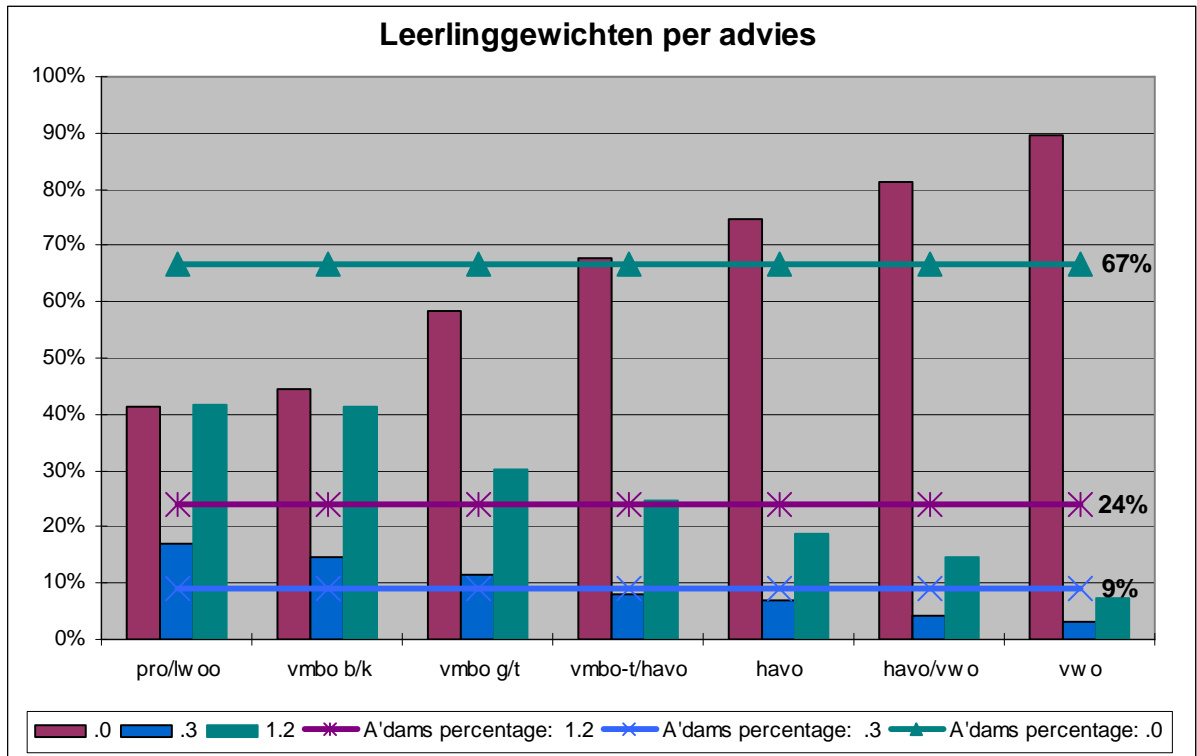
Stedelijk aandeel adviezen per stadsdeel

Niet elk stadsdeel is even groot, niet elk stadsdeel heeft evenveel leerlingen. Een stadsdeel met veel pro/lwoo adviezen maar relatief weinig leerlingen, heeft een 'kleiner' aandeel op het stedelijk totaal. Hieronder een overzicht van de omvang van de populatie van het stadsdeel en welk aandeel dit stadsdeel levert aan het totaal van de adviezen. De eerste rij (% leerlingen van A'dam) geeft aan dat van alle overstappers naar het vo, zoveel procent uit een stadsdeel komen. In de volgende rijen de verschillende gebundelde adviezen. In het stadsdeel centrum woont 7% van de totale leerlingpopulatie. Doordat in Centrum veel havo/vwo adviezen worden gegeven, komt 11% van de havo/vwo populatie uit het Centrum. Nieuw-West heeft de meeste leerlingen (21%), maar 17% van de leerlingen met een havo/vwo komt uit Nieuw-West.



Adviezen en leerlinggewichten

De samenstelling van de Amsterdamse schoolpopulatie is divers, leerlingen hebben verschillende etnische achtergronden, ouders van leerlingen hebben een verschillend opleidingsniveau. Kinderen van ouders met een laag opleidingsniveau hebben meer moeite de aangeboden lesstof te verwerken. Zij hebben een achterstand en krijgen extra hulp. Scholen met veel leerlingen van laag opgeleide ouders krijgen hiervoor extra geld van het rijk. Dit extra geld wordt toegekend op basis van het leerlinggewicht⁵. Er worden drie groepen onderscheiden: ouders met maximaal basisonderwijs (1.2), ouders met maximaal vmbo b/k (.3), ouders hebben voortgezet onderwijs (.0). Voor deze laatste groep leerlingen wordt geen extra geld ter beschikking gesteld.



In bovenstaande figuur wordt per advies de relatie met het leerlinggewicht bekeken, of anders gezegd de relatie tussen het opleidingsniveau van de ouders en het advies. Bij de adviezen pro/lwo, vmbo b/k, vmbo g/t zien we een oververtegenwoordiging van leerlingen van laagopgeleide ouders.

Bij het advies havo, havo/vwo en vwo is dit patroon omgekeerd en extremer: bij het vwo advies heeft 90% van de leerlingen een leerlinggewicht .0. De leerlingen van lager opgeleide ouders (.3 en 1.2) krijgen 10% van de vwo adviezen, terwijl deze groep eenderde van de populatie omvat.

⁵ Met ingang van dit jaar zijn de leerlinggewichten in groep 8 aangepast. Met deze aanpassing is ook de indeling in schoolscoregroepen vervallen. De schoolscoregroepen waren gebaseerd op de 'oude' gewichtenregeling. Door de aanpassing van de gewichtenregeling verviel de grondslag van die indeling. Op dit moment is er nog geen nieuwe maat/indeling. In het Cito-gedeelte van deze rapportage is er dan ook geen verwijzing meer naar scores per schoolscoregroep.

Cito-eindtoets: resultaten en analyse

Sinds 2008 wordt de gemiddelde cito-score berekend op basis van het advies vmbo/havo/vwo. De gegevens hiervoor worden verkregen via het ELKK (Elektronisch Loket Kernprocedure). Reden voor deze aanpassing is dat deze berekeningswijze exacter is.⁶

Aanvankelijk werd het Amsterdams gemiddelde van de cito-toets uitsluitend berekend met behulp van de gegevens van de Cito. Cito onderscheidt twee groepen leerlingen: leerlingen zonder kenmerk en leerlingen met het kenmerk I, J of K (dwz: kort in Nederland, naar praktijkonderwijs of naar leerwegondersteunend onderwijs). Het Amsterdamse gemiddelde werd toen berekend op basis van het aantal leerlingen zonder toevoeging.

Standaardscore 2010 in Amsterdam

De standaardscore 2010 is de gemiddelde cito-score van alle Amsterdamse basisschoolleerlingen. Voor het schooljaar 2009/2010 is dit 537,3. Ten opzichte van het voorgaande jaar is de score gestegen met 0,2 punt. De score van Amsterdam is gebaseerd op de score van 5223⁷ leerlingen met een basisschooladvies vmbo, havo of vwo. De landelijke cito-score is voor de vergelijkbare groep leerlingen 536,5. Het landelijke gemiddelde 2010 inclusief pro/lwoo bedraagt 535,4

Cito-score in Amsterdam en Nederland		
Jaar	Amsterdam	Nederland
2004	535,7	535,9
2005	536,4	535,5
2006	536,8	536,0
2007	536,6/ 537,1 ⁸	536,0
2008	537,4	536,2
2009	537,1	536,2
2010	537,3	536,5
Alle scores zonder pro/lwoo-leerlingen		
Bron ELKK/Cito		

De cito-score beweegt zich jaarlijks rond de 536. De fluctuaties van de score wordt voor een groot deel veroorzaakt doordat de toets het ene jaar iets 'makkelijker' is dan het andere jaar. De score van Amsterdam is vanaf 2004 duidelijke gestegen. Was er vorig jaar nog sprake van een daling, dit jaar is de score weer gestegen.

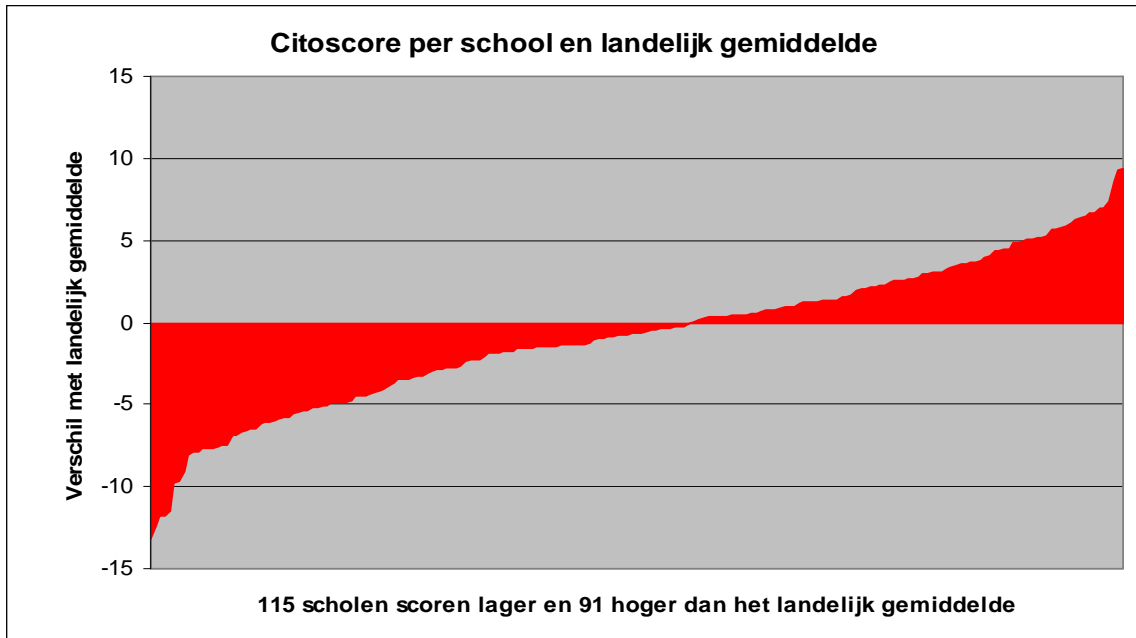
⁶ Scholen vulden niet altijd even nauwkeurig in of een leerling viel onder de categorie I, J of K. Bij de bepaling van het schoolgemiddelde leverde dit achteraf soms problemen op. Door expliciet voor het basisschooladvies als basis van berekening te kiezen is dit probleem verholpen.

⁷ Er zijn twee scholen in Amsterdam die niet meedoen aan de cito-eindtoets. Daarnaast zijn er leerlingen die pas kort in Nederland zijn en ook niet deelnemen. In totaal hebben iets minder dan 100 leerlingen met een advies vmbo, havo of vwo geen cito-toets gedaan.

⁸ Als we de Amsterdamse score van 2007 herberekenen conform de methode van 2008, dan was die score 537,1 in plaats van 536,6. De stijging is daarmee 0,3 punt.

Cito-score per school in relatie tot het landelijke gemiddelde

Dit jaar hebben 206 scholen deelgenomen aan de cito-toets. 115 scholen in Amsterdam scoren lager dan het landelijke gemiddelde en 91 scholen scoren hoger. 38 scholen hebben een achterstand van 5 of meer punten ten opzichte van het landelijke gemiddelde. 22 scholen scoren 5 of meer punten hoger dan het landelijke gemiddelde.



Gemiddelde cito-score per stadsdeel

Welke gemiddelde cito-score hebben de stadsdelen⁹ en welk percentage leerlingen telde mee voor die berekening?

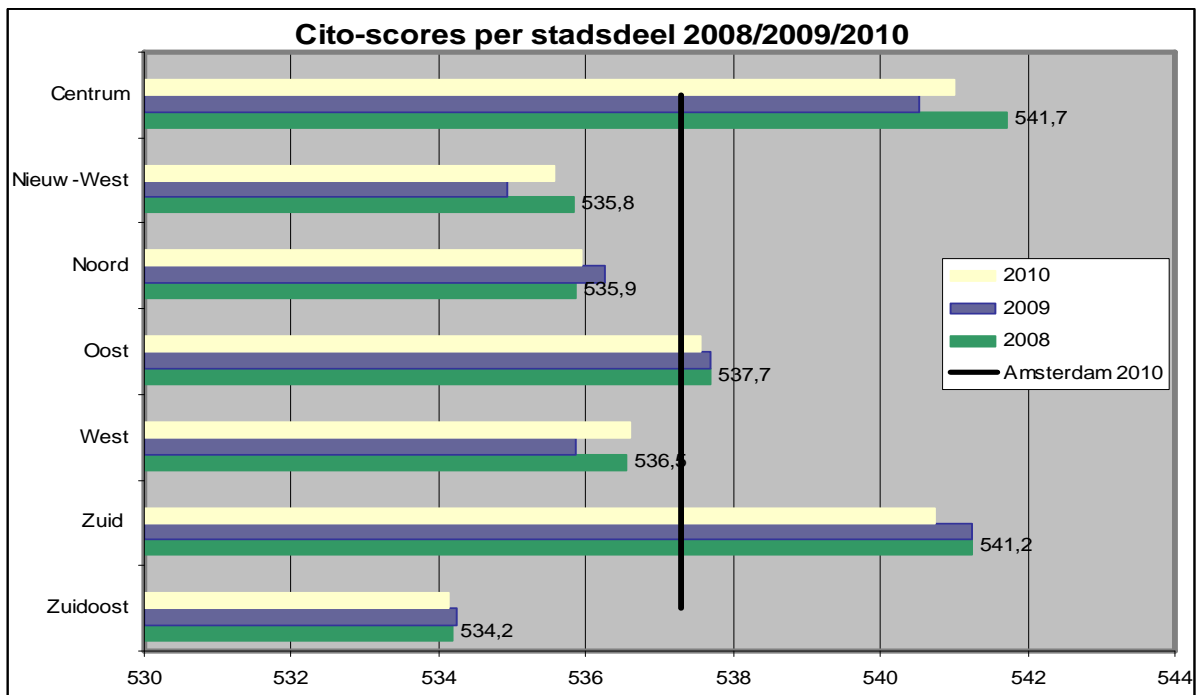
Basisschooladviezen en cito-score per stadsdeel			
Stadsdeel	pro/lwoo	vmbo/havo/vwo	cito-score
Centrum	6%	94%	541,0
Nieuw-West	21%	79%	535,6
Noord	23%	77%	535,9
Oost	15%	85%	537,6
West	22%	78%	536,6
Zuid	9%	91%	540,7
Zuidoost	29%	71%	534,1
Amsterdam	18%	82%	537,3

Het stadsdeel met de hoogste cito-score is Centrum met 541, anders gezegd: de gemiddelde leerling is volgens de regels van de Kernprocedure automatisch toelaatbaar bij een havo/vwo-advies¹⁰. Stadsdelen met een hoge cito-score blijken een laag percentage leerlingen met een pro/lwoo-advies te hebben (de leerlingen die niet meetellen bij de berekening van de cito-score). Ook het omgekeerde blijkt het geval: stadsdelen met een lage cito-score hebben een hoog percentage leerlingen met een pro/lwoo-advies. Een doorsnee leerling in Zuidoost is op basis van de gemiddelde cito-score van dat stadsdeel automatisch toelaatbaar voor het vmbo-t, terwijl de overige leerlingen uit dit stadsdeel een advies pro/lwoo hebben.

⁹ Zie noot 4 over wijziging indeling stadsdelen. In Bijlage I overzicht oude en nieuwe stadsdelen.

¹⁰ De Kernprocedure bepaalt dat het basisschooladvies leidend is. De score van het tweede onafhankelijk gegeven (meestal de cito-toets) bepaalt de toelaatbaarheid van een leerling: automatisch, overleg of aanvullend onderzoek. Voor de relatie tussen basisschooladvies en tweede onafhankelijk gegeven zie bijlage I.

Cito-scores per stadsdeel over de afgelopen jaren



Stedelijk is de cito-score dit jaar gestegen met 0,2 punt. Vorig jaar was er sprake van een lichte daling. Opvallend was toen dat er alleen bij Zuidoost en Noord sprake was van een stijging. Dit jaar hebben zij deze stijging niet vast kunnen houden en is er sprake van een daling. Een daling die ook geldt voor de stadsdelen Oost en Zuid. Voor de stadsdelen Centrum, Nieuw-West en West is de score wel gestegen.

Basisschooladviezen, etniciteit en schoolwisselingen

Basisschooladvies en etniciteit

Amsterdam kent verschillende etnische groepen. Deze groepen verschillen van culturele achtergrond en opleidingsniveau. Al eerder hebben we gezien dat kinderen van hoger opgeleide ouders vaker havo/vwo adviezen krijgen. Hoe ziet deze verdeling er voor de verschillende etnische groepen uit?¹¹ Er worden vijf groepen onderscheiden: Nederlanders, Marokkanen, Turken, Surinamers en Overigen. Deze laatste groep bestaat uit: Antillianen, Westerse Allochtonen, Niet-Westerse Allochtonen, Midden en Zuid-Europeanen. Allereerst wordt een overzicht getoond van de verdeling van de adviezen per etnische groep.

Verdeling adviezen per etnische groep				
Etniciteit	vmbo (incl pro)	vmbo-t/havo	havo/vwo	% leerlingen
Marokkaans→	61%	10%	29%	100%
Nederlands→	25%	8%	67%	100%
Surinaams→	61%	11%	28%	100%
Turks→	58%	11%	31%	100%
Overig→	40%	9%	51%	100%
Amsterdam	42%	9%	49%	100%

Tussen de verschillende groepen bestaan grote verschillen: de meeste Nederlandse kinderen (twee van de drie) krijgen een havo/vwo advies, bij de groep Overigen is dit 51%. Voor de andere groepen geldt dat die overwegend vmbo adviezen krijgen. Er is nauwelijks verschil tussen de Marokkaanse, Turkse en Surinaamse groepering. Aangezien de omvang van elke groep niet even groot is, is het ook van belang te bekijken hoe de verdeling van de adviezen is op het totaal.

Stedelijke verdeling adviezen naar etnische groep				
Etniciteit	vmbo (incl pro)↓	vmbo-t/havo↓	havo/vwo↓	% leerlingen
Marokkaans	24%	16%	10%	16%
Nederlands	21%	33%	51%	37%
Surinaams	18%	15%	7%	12%
Turks	13%	12%	6%	10%
Overig	24%	25%	27%	25%
Amsterdam	100%	100%	100%	100%

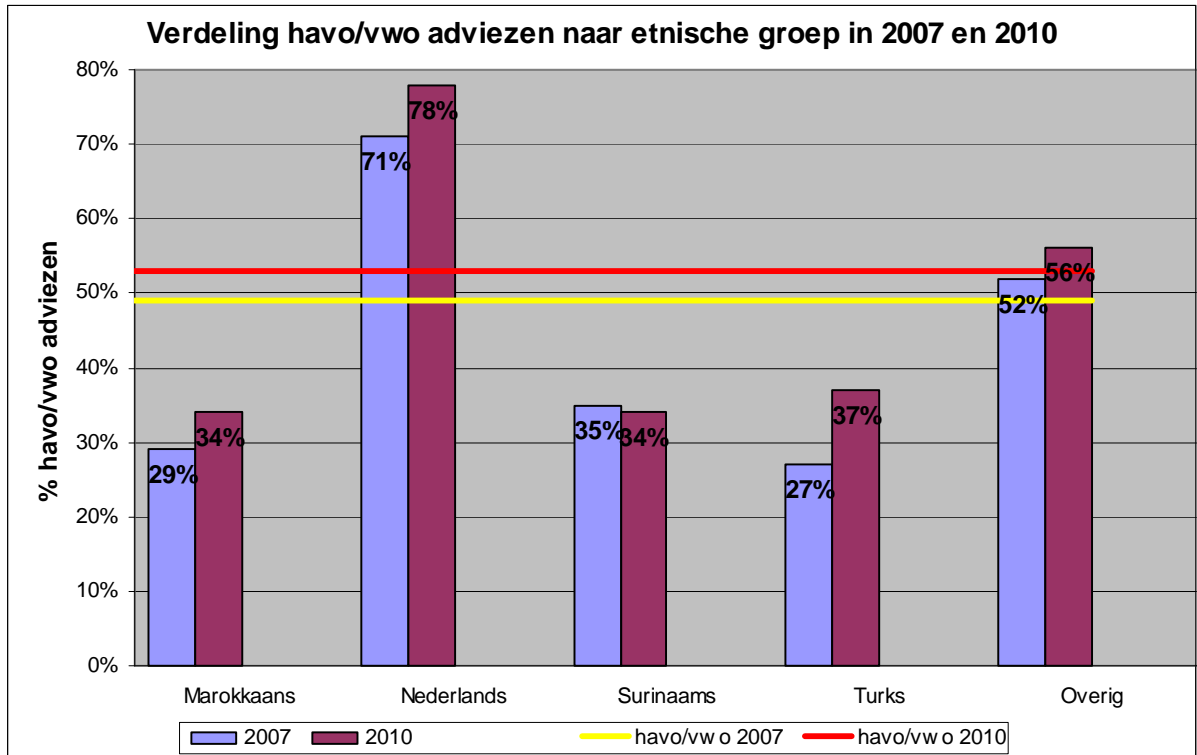
De Nederlandse groep omvat 37% van de leerlingen die naar het voortgezet onderwijs gaan. Als alle adviezen gelijk verdeeld zouden zijn over de bevolkingsgroepen zouden de Nederlandse leerlingen ook 37% havo/vwo adviezen hebben. Echter de helft van de leerlingen die naar het havo/vwo gaat is afkomstig uit de Nederlandse groep. In het vmbo is de verdeling anders, daar is slechts één op de vijf leerlingen van Nederlandse afkomst. Bij de groep Overig is de verdeling gelijkmatig, ze vormen een kwart van de populatie en zijn ook op die manier terug te vinden in de verdeling van de adviezen. De andere groepen zijn oververtegenwoordigd in het vmbo. (NB: Afgelopen jaren zijn diverse onderzoeken uitgevoerd, onder andere door de Inspectie¹² om vast te stellen deze over- of ondervertegenwoordiging van verschillende groepen komt door over- of onder advisering. Dit blijkt niet het geval)

¹¹ Conform de definitie van het CBS behoort een persoon tot een etnische groep op basis van zijn geboorteland en/of het geboorteland van één van zijn ouders. (geboren in Nederland, vader uit Turkije: etniciteit Turks).

¹² Onder advisering in Beeld. Inspectie van het Onderwijs 2007

Ontwikkeling sinds 2007

Is de verdeling zoals hierboven gepresenteerd altijd zo geweest, of zijn er veranderingen? De laatste jaren is het percentage havo/vwo adviezen toegenomen, hoe werkt dat uit voor de verschillende groepen? In onderstaande figuur is het percentage havo/vwo adviezen hoger dan in de twee voorgaande tabellen, daar is namelijk het advies vmbo-t/havo apart weergegeven.



Voor alle groepen, behalve de Surinaamse geldt dat er een stijging is van het percentage havo/vwo adviezen. Nederlandse en Overige leerlingen hadden procentueel zowel in 2007 als 2010 meer dan gemiddeld havo/vwo adviezen. Bij de Turkse leerlingen is de groei van het percentage havo/vwo adviezen sterker gestegen dan bij de Marokkaanse leerlingen. In 2007 hadden Turkse leerlingen relatief minder havo/vwo adviezen dan Marokkanen (29 versus 27%), in 2010 is dit 34% en 37%.

Basisschooladviezen en schoolwisselingen

Leerlingen kunnen om verschillende redenen van basisschool wisselen, de belangrijkste reden is waarschijnlijk verhuizing door stadsvernieuwing. Daarnaast komt het voor dat ouders niet tevreden zijn over een basisschool en dan hun kind aanmelden voor een andere school. Hebben kinderen die van school zijn gewisseld een hoger of een lager basisschooladvies?

WISSELINGEN ¹³	%
0	65%
1	26%
2	7%
3	1%
Totaal	100%

Van de totale groep leerlingen die naar het voortgezet onderwijs gaat is 65% van de leerlingen nog op de school waar zij in groep 1 zijn gestart¹⁴. Een derde van de leerlingen is één of meer keren gewisseld. Hoewel de beschikbare gegevens niets zeggen over de reden van wisseling, zal verhuizing een belangrijke reden zijn. De gemiddelde Amsterdammer verhuist eens in de zeven jaar, of anders gezegd 17% van de totale populatie. De basisschoolperiode duurt acht jaar, dus 20% wegens verhuizing zou verklaard kunnen worden. Het percentage schoolwisselingen is met

35% aanzienlijk hoger.

¹³ Zowel de gegevens over etniciteit als schoolwisselingen zijn afkomstig van de leerlingenadministratie van de Gemeente Amsterdam.

¹⁴ Dit percentage kan nog wel iets hoger zijn, doordat als scholen fuseren de schoollocaties nog wel apart kunnen blijven bestaan. Administratief komen die leerlingen echter wel op een andere school.

Etniciteit en schoolwisselingen

Zijn er verschillen tussen de verschillen etnische groepen bij schoolwisselingen?

Percentage schoolwisselingen per etnische groep			
Etniciteit	geen	1 of meer	Totaal
Marokkaans	61%	39%	100%
Nederlands	76%	24%	100%
Surinaams	57%	43%	100%
Turks	61%	39%	100%
Overig	58%	42%	100%
Totaal	65%	35%	100%

Nederlandse kinderen wisselen het minst van school, drie van vier leerlingen blijven op dezelfde school waar zij gestart zijn. Voor de andere groepen is dat ongeveer 60%.

Basisschooladviezen en schoolwisselingen

Aantal schoolwisselingen en basisschooladviezen				
Wisselingen	vmbo (incl pro)	vmbo-t/havo	havo/vwo	Totaal
0	38%	9%	54%	100%
1	48%	10%	42%	100%
2	57%	9%	34%	100%
3	72%	6%	22%	100%
Totaal	42%	9%	49%	100%

Leerlingen die niet wisselen van basisschool hebben vaker een havo/vwo advies dan zij die wel wisselen. Hoe vaker gewisseld wordt, hoe lager het percentage havo/vwo adviezen. Mogelijke verklaring van dit verschijnsel – naast verhuizing - is dat ouders sneller hun kinderen van school laten wisselen als hun prestaties

tegenvallen, in de vooronderstelling dat het op de volgende school beter gaat. Echter dat is meestal niet het geval.

Basisschooladvies, schoolwisselingen en etniciteit

Adviezen per etnische groep en het aantal schoolwisselingen					
Etniciteit	wisselingen	vmbo (incl pro)	vmbo-t/havo	havo/vwo	Totaal
Marokkaans	geen	47%	12%	41%	100%
	1 of meer	47%	14%	39%	100%
Nederlands	geen	16%	8%	76%	100%
	1 of meer	22%	12%	67%	100%
Surinaams	geen	44%	15%	41%	100%
	1 of meer	50%	15%	35%	100%
Turks	geen	45%	13%	42%	100%
	1 of meer	49%	16%	36%	100%
Overig	geen	24%	10%	66%	100%
	1 of meer	32%	12%	56%	100%

Voor alle groepen geldt dat leerlingen die niet gewisseld zijn van school meer havo/vwo adviezen hebben. Het verschilt echter duidelijk per etnische groep.

Bijlage: I

Basisschooladviezen per stadsdeel

Basisschooladviezen per stadsdeel								
STADSDEEL	stadsdeel (oud)	pro/lwoo	vmbo b/k/t	havo/vwo	Leerlingen	pro/lwoo	vmbo b/k/t	havo/vwo
West	Bos en Lommer	57	85	105	247	23%	34%	43%
	De Baarsjes	60	63	107	230	26%	27%	47%
	Oud-West	29	33	94	156	19%	21%	60%
	Westerpark	36	53	104	193	19%	27%	54%
<i>Totaal West</i>		182	233	411	826	22%	28%	50%
Centrum	Centrum	27	69	379	475	6%	15%	80%
<i>Totaal Centrum</i>		27	69	379	475	6%	15%	80%
Zuid	Oud-Zuid	62	89	490	641	10%	14%	76%
	Zuideramstel	34	95	333	462	7%	21%	72%
<i>Totaal Zuid</i>		96	184	823	1103	9%	17%	75%
Nieuw-West	Geuzenveld/Slotermeer	102	133	142	377	27%	35%	38%
	Osdorp	84	170	213	467	18%	36%	46%
	Slotervaart	97	172	245	514	19%	33%	48%
<i>Totaal Nieuw-West</i>		283	475	600	1358	21%	35%	44%
Noord	Noord	203	318	354	875	23%	36%	40%
<i>Totaal Noord</i>		203	318	354	875	23%	36%	40%
Oost	Oost/Watergraafsmeer	71	120	265	456	16%	26%	58%
	Zeeburg	79	151	303	533	15%	28%	57%
<i>Totaal Oost</i>		150	270	569	989	15%	27%	58%
Zuidoost	Zuidoost	258	338	298	894	29%	38%	33%
<i>Totaal Zuidoost</i>		258	338	298	894	29%	38%	33%
Amsterdam		1199	1889	3432	6520	18%	29%	53%

Adviezen en cito-scores per stadsdeel

Basisschooladviezen en cito-scores per stadsdeel				
STADSDEEL	stadsdeel (oud)	pro/lwoo	vmbo/havo/vwo	cito-score
West	Bos en Lommer	23%	77%	534,9
	De Baarsjes	26%	74%	536,0
	Oud-West	19%	81%	538,4
	Westerpark	19%	81%	537,9
Centrum	Centrum	6%	94%	541,0
Zuid	Oud-Zuid	10%	90%	542,1
	Zuideramstel	7%	93%	539,0
Nieuw-West	Geuzenveld/Slotermeer	27%	73%	535,4
	Osdorp	18%	82%	535,7
	Slotervaart	19%	81%	535,6
Noord	Noord	23%	77%	535,9
Oost	Oost/Watergraafsmeer	16%	84%	537,4
	Zeeburg	15%	85%	537,7
Zuidoost	Zuidoost	29%	71%	534,1
Amsterdam		18%	82%	537,3

Cito -scores per stadsdeel

Cito-score per stadsdeel 2008/2009/2010				
STADSDEEL	Stadsdeel (oud)	2008	2009	2010
Centrum	Centrum	541,7	540,5	541,0
Nieuw_West	Geuzenveld/Slotermeer	533,6	533,0	535,4
	Osdorp	536,0	536,3	535,7
	Slotervaart	537,2	534,9	535,6
Noord	Noord	535,9	536,2	535,9
Oost	Zeeburg	536,7	537,9	537,4
	Oost/Watergraafsmeer	538,4	537,5	537,7
West	De Baarsjes	534,0	533,4	534,9
	Bos en Lommer	535,4	534,9	536,0
	Westerpark	538,8	538,9	538,4
	Oud-West	539,1	537,3	537,9
Zuid	Zuideramstel	539,5	541,8	542,1
	Oud-Zuid	542,1	540,3	539,0
Zuidoost	Zuidoost	534,2	534,2	534,1
Amsterdam		537,4	537,1	537,3

Basisschooladvies, citoscores en behandelwijze

Basisschooladvies	aanvullend onderzoek	overleg met basisschool	automatisch toelaatbaar
praktijkonderwijs	cito-score telt niet		
vmbo met lwoo	cito-score telt niet		
vmbo-basis	514 en lager	515 t/m 520	521 en hoger
vmbo-basis/kader	517 en lager	518 t/m 522	523 en hoger
vmbo-kader	520 en lager	521 t/m 528	529 en hoger
vmbo-gemengd	526 en lager	527 t/m 533	534 en hoger
vmbo-theoretisch	526 en lager	527 t/m 533	534 en hoger
vmbo-theoretisch / havo	528 en lager	529 t/m 535	536 en hoger
havo	531 en lager	532 t/m 537	538 en hoger
havo / vwo	535 en lager	536 t/m 540	541 en hoger
vwo	539 en lager	540 t/m 544	545 en hoger
kopklas	cito-score telt niet		

Bijlage II: Citoscores Amsterdamse scholen per stadsdeel, gemiddeld over 2008 t/m 2010

STADSDEEL (nieuw en oud)	NAAM	RICHTING	3-jaars gemiddelde	
Centrum	14e Montessorischool De Jordaan	openbaar	542,0	
	ASVO	algemeen bijzonder	543,8	
	Basisschool Oostelijke Eilanden (BOE)	openbaar	540,8	
	Burght	openbaar	543,4	
	De Kleine Reus	openbaar	543,7	
	De Parel	openbaar	528,9	
	De Pool	rooms katholiek	536,5	
	De Witte Olifant	openbaar	539,1	
	Dr. E. Boekman	openbaar	544,3	
	Montessorischool De Eilanden	algemeen bijzonder	538,0	
	Sint Aloysiuschool	rooms katholiek	533,1	
	Sint Antoniuschool	rooms katholiek	543,9	
	Theo Thijssen	openbaar	542,6	
	Nieuw-West Geuzenveld/Slotermeer	Burgemeester De Vlucht	openbaar	535,8
Goeman Borgesius		openbaar	532,0	
Immanuelschool		protestant christelijk	533,1	
Noordmansschool		oecumenisch	528,4	
Pieter Jelles Troelstra		openbaar	536,6	
Sint Henricus		rooms katholiek	535,3	
Slootermeer		openbaar	530,6	
Sloterplas		algemeen bijzonder	n<6	
't Koggeschip		rooms katholiek	532,7	
Timotheusschool		oecumenisch	534,6	
Veerkracht		gereformeerd	534,0	
Osdorp		Daltonschool De Horizon	openbaar	536,8
		De Globe	openbaar	534,0
		De Odyssee	oecumenisch	539,9
		De Osdorpse Montessorischool	openbaar	535,6
		De Punt	openbaar	535,8
		Dr. W.A. Visser 't Hooft	protestant christelijk	538,2
		El Amien I	islamitisch	537,5
		Het Bovenland	rooms katholiek	539,1
		Ichthus	protestant christelijk	536,6
		Johannesschool	protestant christelijk	531,7
		Prof. Dr. H. Kraemer	oecumenisch	533,8
		Sint Lukas	rooms katholiek	530,1
Slotervaart		Sint Paulusschool	rooms katholiek	534,6
		7e Montessorischool	openbaar	540,3
		Bisschop Huibers	rooms katholiek	530,9
		Community Center Einstein	openbaar	532,1
		De Mijlpaal	rooms katholiek	538,1
		De Vlaamse Reus	openbaar	537,5
		De Zevensprong	algemeen bijzonder	538,5
		El Kadisia	islamitisch	534,4
		Huizinga	openbaar	530,8
		Louis Bouwmeester	openbaar	531,8
		Pro Rege	oecumenisch	539,6
		Ru Paré	openbaar	528,6
		Sint Jan de Doper	rooms katholiek	530,7

Bijlage II: Citoscores Amsterdamse scholen per stadsdeel, gemiddeld over 2008 t/m 2010

STADSDEEL (nieuw en oud)	NAAM	RICHTING	3-jaars gemiddelde
Noord	Berkelier	protestant christelijk	533,4
	Bongerd	openbaar	530,3
	Buikslotermeerschool	openbaar	539,1
	C.F. Capelleschool	oecumenisch	532,5
	De Amstelmeerschool	oecumenisch	534,0
	De Biënkorf	rooms katholiek	539,6
	De Bonkelaar	oecumenisch	536,6
	De Botteloef	rooms katholiek	535,9
	De Driemaster	oecumenisch	536,1
	De Kinderboom	oecumenisch	532,8
	De Klimop	openbaar	535,4
	De Krijtmolen	openbaar	538,0
	De Piramide	openbaar	531,6
	De Poolster	openbaar	533,8
	De Satelliet	rooms katholiek	536,8
	De Vier Windstreken	openbaar	535,9
	De Weidevogel	openbaar	539,7
	Dorus Rijkers	openbaar	534,6
	Elzenhagen	algemeen bijzonder	540,9
	Het Vogelnest	openbaar	528,9
	Het Wespennest	rooms katholiek	540,5
	IJdoorn	openbaar	533,3
	IJplein	openbaar	533,6
	Mgr. Bekkers	rooms katholiek	532,5
	Montessorischool Boven 't IJ	openbaar	535,3
	Oranje Nassau	protestant christelijk	536,7
	Sint Rosa	rooms katholiek	533,3
Twiske	openbaar	537,9	

Bijlage II: Citoscores Amsterdamse scholen per stadsdeel, gemiddeld over 2008 t/m 2010

STADSDEEL (nieuw en oud)	NAAM	RICHTING	3-jaars gemiddelde		
Oost	Oost/Watergraafsmeer	4e Montessorischool De Pinksterbloem	openbaar	538,6	
		5e Montessorischool Watergraafsmeer	openbaar	543,6	
		Aldoende	openbaar	536,7	
		Daltonschool De Meer	openbaar	541,4	
		De Dapper	openbaar	533,6	
		De Kaap	openbaar	530,7	
		De Kraal	openbaar	532,4	
		De Kraanvogel	oecumenisch	531,2	
		Frankendael	protestant christelijk	533,4	
		Linnaeus	openbaar	537,3	
		Louise de Coligny	protestant christelijk	532,7	
		Sint Barbara	rooms katholiek	531,9	
		Sint Lidwina	rooms katholiek	538,9	
		Watergraafsmeerse Schoolvereniging	algemeen bijzonder	541,3	
	Zeeburg		8e Montessorischool Zeeburg	openbaar	537,4
			Daltonschool Neptunus	oecumenisch	539,3
			De Achthoek	rooms katholiek	540,9
			De Archipel	rooms katholiek	529,7
			De Evenaar	openbaar	534,8
			De Kleine Kapitein	openbaar	538,3
			De Rietlanden	oecumenisch	533,3
			De Waaier	rooms katholiek	535,1
			De Zuiderzee	algemeen bijzonder	539,8
			Flevoparkschool	openbaar	535,6
			Het Podium	algemeen bijzonder	536,0
			Insulinde	oecumenisch	534,3
			Jan Pietersz Coen	openbaar	533,1
			Laterna Magica	openbaar	537,7
			Montessorischool Steigereiland	openbaar	538,7
			Olympus	openbaar	533,3
			Piet Hein	algemeen bijzonder	536,2
		Valentijnschool	oecumenisch	533,3	
		Willibrordschool	rooms katholiek	540,0	

Bijlage II: Citoscores Amsterdamse scholen per stadsdeel, gemiddeld over 2008 t/m 2010

STADSDEEL (nieuw en oud)	NAAM	RICHTING	3-jaars gemiddelde		
West	Bos en Lommer	Al Wafa	islamitisch	532,6	
		Bos en Lommer	openbaar	536,8	
		De Boomgaard	rooms katholiek	535,6	
		de Springplank	rooms katholiek	531,0	
		de Wiltzangh	protestant christelijk	538,2	
		El Amien II	islamitisch	535,9	
		Multatuli	openbaar	535,5	
		Narcis-Querido	openbaar	531,3	
		Paulusschool	oecumenisch	530,4	
		Tijl Uilenspiegel	openbaar	536,1	
	De Baarsjes	10e Montessorischool De Meidoorn	openbaar	539,2	
		Admiraal De Ruyter	protestant christelijk	533,2	
		As-Siddieq	islamitisch	536,0	
		Corantijn	openbaar	535,7	
		De Roos	openbaar	533,4	
		Dr. J. Th. de Visserschool	protestant christelijk	533,0	
		Joop Westerweel	openbaar	529,7	
		Rosa Boekdrukker	openbaar	536,5	
		Sint Janschool	rooms katholiek	537,4	
		2e Montessorischool Het Winterkoninkje	openbaar	539,8	
	Oud-West	Annie MG Schmidt	openbaar	538,7	
		Brede School De Kinkerbuurt	openbaar	540,7	
		De Vlinderboom	oecumenisch	529,3	
		De Waterkant	openbaar	539,9	
		Leonardo da Vinci	openbaar	537,9	
		Brede School De Zeeheld	openbaar	533,4	
		Westerpark	Catamaran	oecumenisch	540,4
			Catamaran, dislocatie	oecumenisch	539,6
			De Bron	rooms katholiek	535,8
			De Spaarndammer	openbaar	536,7
	Dr. Rijk Kramer		oecumenisch	543,0	
	Elisabeth Paulus		rooms katholiek	534,2	
	Westerparkschool		openbaar	536,4	

Bijlage II: Citoscores Amsterdamse scholen per stadsdeel, gemiddeld over 2008 t/m 2010

STADSDEEL (nieuw en oud)		NAAM	RICHTING	3-jaars gemiddelde
Zuid	Oud-Zuid	1e Montessorischool De Wielewaal	openbaar	543,6
		2e Dalton Piet Bakkum	openbaar	544,7
		3e Dalton Alberdingk Thijm	openbaar	541,4
		9e Montessorischool De Scholekster	openbaar	537,0
		Cornelis Vrijschool	algemeen bijzonder	544,2
		De Amsterdamse Montessori School	algemeen bijzonder	543,0
		De Avonturijn	rooms katholiek	532,8
		De Notenkraker	openbaar	541,0
		De Springstok	openbaar	530,6
		Eerste Openluchtschool voor het Gezonde Kind	algemeen bijzonder	546,0
		Elout	oecumenisch	536,6
		Europaschool	algemeen bijzonder	541,1
		Geert Groote School I	algemeen bijzonder	neemt niet deel
		Hildebrand van Loon	protestant christelijk	544,0
		Instituut Schreuder	protestant christelijk	538,0
		Nicolaas Maes	openbaar	543,0
		Olympia	openbaar	542,0
	Oscar Carré	openbaar	539,0	
	Peetersschool	rooms katholiek	542,5	
	Schoolvereniging Willemspark	algemeen bijzonder	545,0	
	Willem van Boeijenschool	oecumenisch	535,8	
	Zuideramstel	12e Montessorischool De Stern	openbaar	537,5
		15e Montessorischool School van Maas en Waal	openbaar	538,8
		6e Montessorischool Anne Frank	openbaar	540,2
		Buitenveldertse Montessorischool	algemeen bijzonder	542,3
		Cheider (bo)	jds	532,9
		De Ark	oecumenisch	539,7
		De Rivieren	protestant christelijk	535,7
		Donge	openbaar	538,8
		Geert Groote School II	algemeen bijzonder	neemt niet deel
		Kopklas		537,4
		Merkelbach	openbaar	538,2
		Rosj Pina	jds	540,4
		Sint Catharina	rooms katholiek	538,5
Sint Jozefschool		rooms katholiek	543,6	
Tweede Openluchtschool voor het Gezonde Kind		algemeen bijzonder	540,6	

Bijlage II: Citoscores Amsterdamse scholen per stadsdeel, gemiddeld over 2008 t/m 2010

STADSDEEL (nieuw en oud)	NAAM	RICHTING	3-jaars gemiddelde
Zuidoost	16e Montessorischool Gaasperdam	openbaar	536,1
	1e Katholieke Montessorischool De Regenboog	rooms katholiek	537,4
	Achtsprong	levensbeschouwelijk	529,1
	As-Soeffah	islamitisch	533,0
	Bijlmerdrie	openbaar	528,7
	Bijlmerhorst	openbaar	529,7
	Cornelis Jetses	openbaar	541,5
	Crescendo	evangelisch	531,0
	De Blauwe Lijn	openbaar	534,8
	De Brink	openbaar	534,2
	De Morgenster	evangelisch	536,8
	De Polsstok	levensbeschouwelijk	533,0
	De Rozemarn	openbaar	536,5
	De Schakel	openbaar	530,9
	De Ster	openbaar	532,2
	De Tamboerijn	openbaar	533,9
	Het Gein	algemeen bijzonder	539,0
	Het Klaverblad	levensbeschouwelijk	534,9
	Holendrechtschool	openbaar	531,1
	Jan Woudsmaschool	protestant christelijk	537,9
	Knotwilg	levensbeschouwelijk	534,2
	Mobiel	levensbeschouwelijk	533,0
	Nellestein	openbaar	534,9
	Onze Wereld	levensbeschouwelijk	531,6
	Samenspel locatie Geerdinkhof	levensbeschouwelijk	530,6
	Samenspel locatie Kantershof	levensbeschouwelijk	530,3
	Schalmei	levensbeschouwelijk	534,0
	Shri Laksmi	hindoeïstisch	539,2
	Wereldwijs	openbaar	535,3

Toelichting

3-jaars gemiddelde: $\text{citoscore} = (\text{aantal 2008} \times \text{score 2008} + \text{aantal 2009} \times \text{score 2009} + \text{aantal 2010} \times \text{score 2010}) / (\text{aantal 2008} + \text{aantal 2009} + \text{aantal 2010})$

n<6: het aantal leerling dat heeft deelgenomen aan de citotoets is over 3 jaar minder dan 6

neemt niet deel: deze school neemt de citotoets niet af