



Gemeente Amsterdam
Dienst Maatschappelijke Ontwikkeling

Amsterdamse resultaten primair onderwijs 2008

Stedelijke rapportage basisschooladviezen en
Cito-resultaten inclusief scholenlijst

Juni 2008

Samenvatting

Algemeen

Alle leerlingen die naar het voortgezet onderwijs gaan krijgen van de basisschool een advies voor het voortgezet onderwijs, het zogenaamde basisschooladvies. Daarnaast nemen alle leerlingen verplicht deel aan een landelijk erkende toets: Cito-toets of didactisch onderzoek en IQ-test. Van alle 6017 leerlingen die in 2008 naar het voortgezet onderwijs gaan, heeft 94% deelgenomen aan de Cito-eindtoets.

Basisschooladviezen

Het aantal leerlingen dat een havo/vwo-advies krijgt is voor het eerst gelijk aan het aantal leerlingen met een advies voor vmbo of praktijkonderwijs. Het aantal havo/vwo-adviezen is de laatste jaren toegenomen van 21% in 2005 naar 25% nu. Het aantal leerlingen met een advies praktijkonderwijs is gedaald van 4% in 2005 naar 2% nu. Het aantal leerlingen met advies met leerwegondersteuning is de laatste jaren gelijk gebleven: 18%.

Cito-score

In dit rapport zijn alle landelijke en Amsterdamse Cito-scores gebaseerd op de populatie leerlingen met een advies voor vmbo, havo of vwo. De Cito-score van Amsterdam is dit jaar 537,4. Voor Nederland is dit 536,2.

Dit jaar hebben 205 scholen deelgenomen aan de Cito-toets. 95 scholen in Amsterdam scoren lager dan het landelijke gemiddelde en 110 scholen scoren hoger. 24 scholen hebben een achterstand van 5 of meer punten ten opzichte van het landelijke gemiddelde, 34 scholen scoren 5 punten of meer hoger dan het landelijke gemiddelde.

Inhoudsopgave

Inhoudsopgave	5
Basisschooladviezen	7
Cito-eindtoets: resultaten en analyse	12
Bijlage I: Cito-scores Amsterdamse scholen per stadsdeel	17

Colofon

Amsterdamse onderwijsresultaten primair onderwijs 2008

Uitgave:

Gemeente Amsterdam, Dienst Maatschappelijke Ontwikkeling

Afdeling Onderwijs

Postbus 1840

1000 BV Amsterdam

telefoon: +31 20 5523397

e-mail: I.van.Andel@dmo.amsterdam.nl

www.onderwijs.amsterdam.nl

Auteur:

drs. K. Waijenberg

©2008, DMO Amsterdam

Het overnemen van (delen van) deze uitgave is toegestaan,
mits in ongewijzigde vorm en met bronvermelding.

Basisschooladviezen

Inleiding

De overgang van de basisschool naar het voortgezet onderwijs is een belangrijk moment in de onderwijsloopbaan van een leerling. Het is van groot belang dat de leerling een passende plek in het voortgezet onderwijs vindt. Voor alle betrokkenen – leerlingen, ouders en scholen – is het van belang dat hierover duidelijke regels bestaan. De wetgever heeft hiervoor in het 'Inrichtingsbesluit WVO' richtlijnen opgesteld die in overleg tussen schoolbesturen primair- en voortgezet onderwijs en de gemeente in Amsterdam nader zijn uitgewerkt. Dit Amsterdamse stelsel van afspraken wordt de Kernprocedure genoemd. Het Inrichtingsbesluit stelt dat zowel het 'onderwijsrapport van de basisschool' als een 'onderzoek naar de geschiktheid' door het voortgezet onderwijs meewegen bij de toelating tot het voortgezet onderwijs. In Amsterdam hebben de schoolbesturen dit als volgt vertaald: het basisschooladvies is leidend en wordt aangevuld door een onafhankelijk (objectief) onderzoek.

Vmbo/havo/vwo-leerlingen: Cito-toets

Voor leerlingen met een advies vmbo, havo, vwo of een combinatie hiervan geldt, dat deze leerlingen verplicht deelnemen aan de Cito-toets. De combinatie van het basisschooladvies en de uitslag van de Cito-toets bepaalt de manier waarop de leerling toelaatbaar is: automatisch, na overleg of er is nog een aanvullend onderzoek nodig. 80% van de leerlingen heeft een advies vmbo, havo of vwo en behoort daarmee tot de categorie die verplicht deelneemt aan de Cito-toets. Elke leerling mag deelnemen aan de Cito-toets ongeacht het basisschooladvies. In totaal nam 94% van de leerlingen deel aan de Cito-toets.

Pro/lwoo-leerlingen: didactisch onderzoek en IQ-test

Voor leerlingen met een basisschooladvies praktijkonderwijs (pro) of vmbo + *leerwegondersteuning* (lwoo) geldt een extra wettelijke toelatingseis. Als een leerling meer dan anderhalf jaar (lwoo) of drie jaar (pro) leerachterstand heeft, kan deze leerling toegelaten worden tot een school voor respectievelijk vmbo met leerwegondersteuning of praktijkonderwijs. Deze vaststelling gebeurt aan de hand van een didactisch onderzoek en een IQ-test. In het kader van de Kernprocedure is op basis van deze wettelijke bepaling vastgelegd dat voor leerlingen met een pro- of lwoo-advies het didactisch onderzoek en de IQ-test gelden als het verplichte onderzoek. Daarnaast kunnen zij op vrijwillige basis meedoen aan de Cito-toets.

Type basisschooladviezen

Leerlingen/ouders kiezen een type voortgezet onderwijs op grond van het basisschooladvies. De adviezen zijn onder te verdelen naar soort onderwijs en/of specifiek aandachtspunt. Voor het vmbo zijn er adviezen voor de verschillende leerwegen: vmbo-beroeps, vmbo-kader en vmbo-theoretisch. Bij deze adviezen wordt soms ook aangegeven of leerwegondersteuning nodig/gewenst is. Dit betekent dat de leerling een

reguliere opleiding volgt, maar wel extra aandacht en begeleiding nodig heeft. Daarnaast zijn er zogenaamde dubbeladviezen, adviezen die verwijzen naar twee soorten onderwijs: vmbo-t/havo of havo/vwo. Met dubbeladviezen wordt mogelijke groeipotentie van een leerling uitgedrukt. Het advies kopklas is er voor jongeren met havo/vwo-potentie, maar die dit gezien hun beheersing van de Nederlandse taal nog niet aankunnen. Deze leerlingen doen een extra jaar in een speciale klas en stromen het volgende jaar door naar havo/vwo. Amsterdam heeft 5 kopklassen.

Amsterdamse leerlingen die naar het voortgezet onderwijs gaan

Dit jaar gaan bijna 6500 leerlingen van Amsterdamse scholen voor basisonderwijs, speciaal basisonderwijs en speciaal onderwijs naar het voortgezet onderwijs. Ruim 90% komt uit het basisonderwijs, 6% is afkomstig uit het speciaal basisonderwijs en 2% uit het speciaal onderwijs. Leerlingen die overstappen naar het voortgezet speciaal onderwijs blijven in deze rapportage buiten beschouwing.

Leerlingen naar het voortgezet onderwijs per schoolsoort	2007		2008	
	Aantal	%	Aantal	%
Basisonderwijs	6068	92%	6017	93%
speciaal basisonderwijs	440	7%	357	6%
speciaal onderwijs	79	1%	101	2%
Leerlingen naar voortgezet onderwijs	6587	100%	6475	100%

Basisscholen: leerlingen en adviezen

Adviezen	2005		2006		2007		2008	
	Aantal	%	Aantal	%	Aantal	%	Aantal	%
pro	230	4%	154	3%	139	2%	137	2%
vmbo + lwoo	1140	18%	1131	18%	1111	18%	1060	18%
vmbo b+k	829	13%	767	13%	680	11%	626	10%
vmbo t	1254	20%	1234	20%	1127	19%	1178	20%
havo	1531	24%	1459	24%	1548	26%	1462	24%
vwo	1316	21%	1364	22%	1410	23%	1502	25%
kopklas			27		53	1%	52	1%
Totaal	6300	100%	6136	100%	6068	100%	6017	100%

De totale populatie basisschoolleerlingen is de afgelopen jaren licht gedaald van 6300 naar ruim 6000. Het aantal leerlingen met een advies praktijkonderwijs (pro) is vanaf 2005 gehalveerd. Het aantal leerlingen met een advies leerwegondersteuning (lwoo) is gelijk gebleven. Voor de beroepsopleidende leerweg in het vmbo geldt dat de meerderheid van de leerlingen een advies met leerwegondersteuning heeft, voor de kadergerichte beroepsopleiding geldt dit niet.

Het percentage leerlingen dat naar het vmbo-t (mavo) gaat is constant: één op de vijf leerlingen gaat naar deze onderwijsvorm. Ook het percentage leerlingen dat naar de havo gaat is constant: één op de vier leerlingen heeft dat advies. Het percentage leerlingen met een vwo-advies is de laatste jaren gestegen van 21% naar 25%.

Basisscholen: verhouding vmbo en havo/vwo adviezen

Adviezen	2005		2006		2007		2008	
vmbo (incl. pro)	3453	55%	3286	54%	3057	51%	3001	50%
havo/vwo	2847	45%	2796	46%	2958	49%	2964	50%
Totaal (excl. Kopklas)¹	6300	100%	6082	100%	6015	100%	5965	100%

Sinds 2005 is het aantal vmbo-adviezen gedaald van 55% naar 50%, waarmee voor het eerst het percentage leerlingen dat naar het vmbo of havo/vwo gaat gelijk is. In absolute aantallen is het aantal leerlingen met een vmbo-advies hoger.

Speciaal Basisonderwijs en Speciaal onderwijs: leerlingen en adviezen

Advies	2006				2007				2008			
	SBO		SO		SBO		SO		SBO		SO	
pro	195	39%	23	25%	140	32%	33	42%	140	39%	35	35%
vmbo + lwoo	254	51%	54	59%	242	55%	30	38%	182	51%	48	48%
vmbo b+k	25	5%	7	8%	24	6%	5	6%	14	4%	7	7%
vmbo t	20	4%	6	7%	20	5%	6	8%	12	3%	5	5%
havo/vwo	6	1%	2	2%	14	3%	5	6%	9	3%	6	6%
Totaal	500	100%	92	100%	440	100%	79	100%	357	100%	101	100%

Het aantal leerlingen dat vanuit het speciaal basisonderwijs (sbo) naar het voortgezet onderwijs gaat wordt snel kleiner. Deze afname kan verklaard worden uit het teruglopende leerlingaantal in het sbo, in het kader van het beleid 'Weer Samen naar School' (dwz meer leerlingen met specifieke problemen blijven in het reguliere basisonderwijs).

Het aantal leerlingen vanuit het speciaal onderwijs dat naar het reguliere onderwijs gaat schommelt. Bij het sbo hebben negen van de tien leerlingen een pro/lwoo-advies, voor het speciaal onderwijs gelden ongeveer gelijke verhoudingen.

¹ Kopklasleerlingen krijgen pas over een jaar een definitief basisschooladvies. Of zij dan ook definitief instromen op een havo/vwo-school is nu nog niet bekend.

Stadsdelen: verdeling pro/lwoo en vmbo/havo/vwo adviezen

Hoe zijn de adviezen verdeeld per stadsdeel? Per stadsdeel wordt getoond hoe groot het aandeel vmbo/havo/vwo adviezen is. Tevens wordt weergegeven hoe groot de leerlingpopulatie van het stadsdeel is als deel van het totale Amsterdamse populatie.

Verdeling adviezen per stadsdeel				
STADSDEEL	% leerlingen van Amsterdam	totaal	pro/lwoo	vmbo/havo/vwo
Oud-West	3%	160	16%	84%
Westerpark	3%	187	19%	81%
Bos en Lommer	4%	224	24%	76%
De Baarsjes	4%	257	22%	78%
Geuzenveld/Slotermeer	6%	357	27%	73%
Zeeburg	6%	361	20%	80%
Zuideramstel	6%	369	9%	91%
Centrum	7%	430	7%	93%
Osdorp	8%	453	23%	77%
Oost/Watergraafsmeer	8%	457	20%	80%
Slotervaart	8%	477	18%	82%
Oud-Zuid	10%	602	9%	91%
Noord	14%	829	28%	72%
Zuidoost	14%	854	27%	73%
Amsterdam	100%	6017	20%	80%
Amsterdam	100%	6017	1197	4820

Stadsdeel Centrum heeft met 93% het hoogste percentage leerlingen met een vmbo/havo/vwo-advies. Ook voor de stadsdelen Zuideramstel en Oud-Zuid geldt dat negen van tien leerlingen dat advies krijgen. Voor Zuidoost, Geuzenveld/Slotermeer en Noord geldt dat één op de vier leerlingen een pro/lwoo-advies krijgt. In Amsterdam Noord en Zuidoost wonen de meeste leerlingen die naar het voortgezet onderwijs gaan, beide 14% van alle Amsterdamse overstappers.

Stedelijk aandeel adviezen per stadsdeel

Als de verhouding van pro/lwoo- en vmbo/havo/vwo-adviezen gelijk verdeeld zou zijn over de stad, zou 28% van de pro/lwoo-adviezen uit de stadsdelen Noord en Zuidoost samen afkomstig zijn. Onderstaande tabel laat zien dat de verdeling echter anders is waardoor 39% van alle pro/lwoo adviezen afkomstig zijn uit die twee stadsdelen. Omgekeerd zien we dat 10% van alle overstappers afkomstig is Oud-Zuid, maar dat slechts 4% van de leerlingen met pro/lwoo advies afkomstig is uit dat stadsdeel.

Stedelijk aandeel adviezen per stadsdeel			
STADSDEEL	% leerlingen	%pro/lwoo	% vmbo/havo/vwo
Oud-West	3%	2%	3%
Westerpark	3%	3%	3%
Bos en Lommer	4%	5%	4%
De Baarsjes	4%	5%	4%
Geuzenveld/Slotermeer	6%	8%	5%
Zeeburg	6%	6%	6%
Zuideramstel	6%	3%	7%
Centrum	7%	2%	8%
Osdorp	8%	9%	7%
Oost/Watergraafsmeer	8%	8%	8%
Slotervaart	8%	7%	8%
Oud-Zuid	10%	4%	11%
Noord	14%	20%	12%
Zuidoost	14%	19%	13%
Amsterdam	100%	100%	100%
Amsterdam	6017	1197	4820

Cito-eindtoets: resultaten en analyse

De afgelopen jaren werd het Amsterdams gemiddelde berekend met behulp van de gegevens van de Cito-groep. Cito onderscheidt twee groepen leerlingen: leerlingen zonder kenmerk en leerlingen met het kenmerk I, J of K (dwz: kort in Nederland, naar praktijkonderwijs of naar leerwegondersteunend onderwijs). Het Amsterdamse gemiddelde werd berekend op basis van het aantal leerlingen zonder toevoeging. Deze berekeningswijze is in feite gebaseerd op het aantal leerlingen met een basisschooladvies vmbo/havo/vwo.

Met ingang van dit jaar wordt de gemiddelde score berekend op basis van de leerlingen met een dergelijk basisschooladvies², de gegevens worden verkregen via het ELKK (Elektronisch Loket Kernprocedure). Voor Amsterdamse scholen is deze methode exacter.

Standardscore 2008 in Amsterdam

De standardscore 2008 is de gemiddelde Cito-score van Amsterdamse basisschoolleerlingen. Voor het schooljaar 2007/2008 is deze 537,4. Ten opzichte van het voorgaande jaar is de score gestegen met 0,8 punt. De score van Amsterdam is gebaseerd op 4674³ leerlingen met een basisschooladvies vmbo, havo of vwo. De landelijke Cito-score is 536,2 voor de vergelijkbare groep leerlingen. Het landelijke gemiddelde inclusief pro/lwoo bedraagt 535,5.

Jaar	Amsterdam	Nederland
2004	535,7	535,9
2005	536,4	535,5
2006	536,8	536,0
2007	536,6/ 537,1*	536,0
2008	537,4	536,2
Alle scores zonder pro/lwoo-leerlingen		
Bron ELKK/Cito		

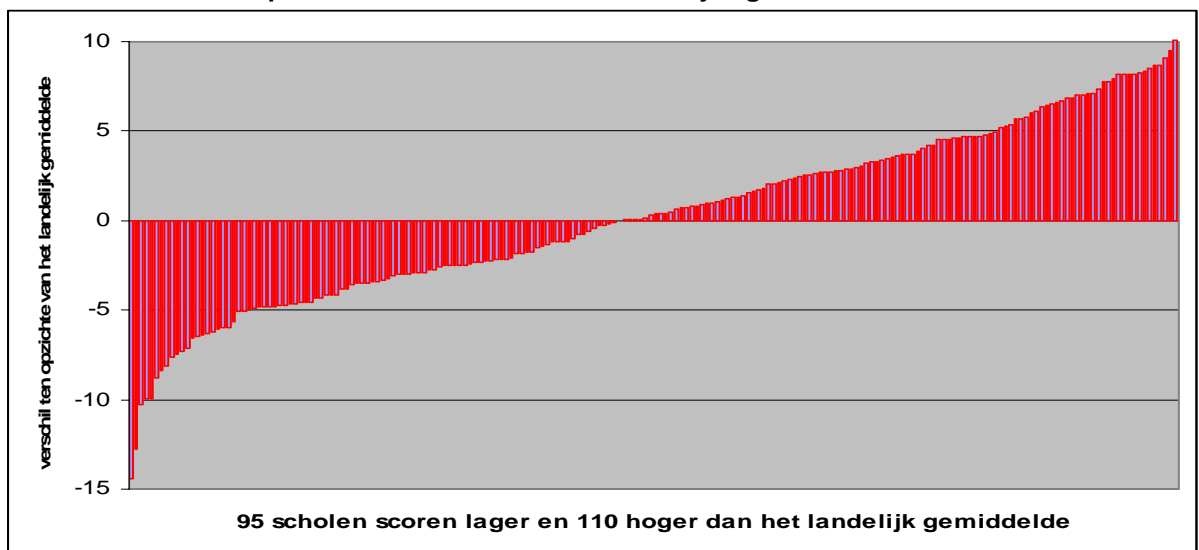
De score van Amsterdam is sinds 2004 met 1,7 punt gestegen van 535,7 naar 537,4. Het vergelijkbare landelijke gemiddelde (eveneens zonder lwoo/pro leerlingen) steeg in die periode met 0,3 punt.

* Als we de Amsterdamse score van 2007 herberekenen conform de methode van 2008, dan was die score 537,1 in plaats van 536,6. De stijging is daarmee 0,3 punt. Een stijging die iets hoger is dan de stijging van het landelijke gemiddelde.

² Scholen vulden niet altijd even nauwkeurig in of een leerling viel onder de categorie I, J of K. Bij de bepaling van het schoolgemiddelde leverde dit achteraf soms problemen op. Door expliciet voor het basisschooladvies als basis van berekening te kiezen is dit probleem verholpen.

³ Er zijn twee scholen in Amsterdam die niet meedoen aan de Cito-eindtoets. Daarnaast zijn er leerlingen die pas kort in Nederland zijn en ook niet deelnemen. In totaal hebben iets meer dan 100 leerlingen met een advies vmbo, havo of vwo geen Cito-toets gedaan.

Cito-score per school in relatie tot het landelijke gemiddelde



Dit jaar hebben 205 scholen deelgenomen aan de Cito-toets. 95 scholen in Amsterdam scoren lager dan het landelijke gemiddelde en 110 scholen scoren hoger. 24 scholen hebben een achterstand van 5 of meer punten ten opzichte van het landelijke gemiddelde, 34 scholen scoren 5 punten of meer hoger dan het landelijke gemiddelde.

Schoolpopulatie en leerlinggewichten

Amsterdam en de andere grote gemeenten (G4) kennen een samenstelling van hun bevolking die sterk afwijkt van de rest van Nederland. In de grote steden is ruim de helft van de leerlingen in het basisonderwijs van allochtone afkomst. Deze leerlingen hebben vaak meer moeite om de gestelde kerndoelen te halen. Om er voor te zorgen dat deze jongeren toch op het gewenste niveau komen, heeft de rijksoverheid voor deze leerlingen extra middelen beschikbaar gesteld. Deze middelen worden toegekend op basis van het zogenaamde 'leerlinggewicht'.

Op grond van het percentage gewichtenleerlingen worden scholen in zeven schoolscoregroepen (SSG) ingedeeld: van scholen zonder gewichtenkinderen (schoolscoregroep 1) tot scholen met meer dan 75% gewichtenkinderen (schoolscoregroep 7). Hoe de Amsterdamse populatie zich verhoudt tot de andere grote steden en Nederland zien we in onderstaande tabel.

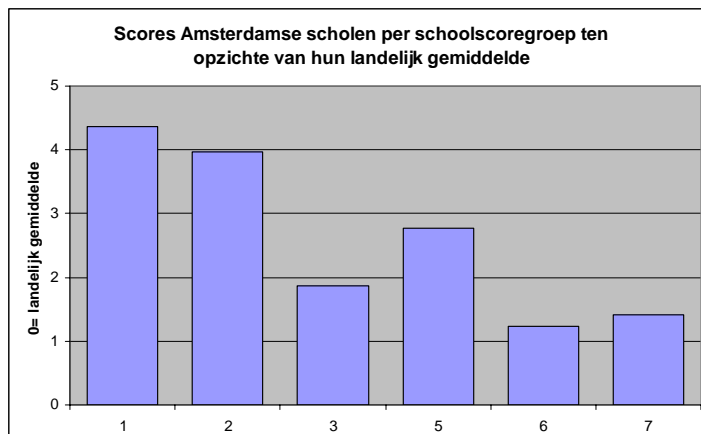
Aantallen leerlingen met advies vmbo, havo of vwo								
Schoolscore-groep	Amsterdam		G4		Nederland		leerlingen met leerlinggewicht	
1	422	9%	1330	10%	17130	13%	100%	.00
2	1195	26%	3276	24%	67183	52%	76-99%	.00
3	302	6%	1204	9%	24545	19%	51-75%	.00
4	10	0%	141	1%	3133	2%	0-50%	.00
5	769	16%	2124	15%	8997	7%	26-50%	.9
6	741	16%	2105	15%	4349	3%	51-75%	.9
7	1235	26%	3563	26%	4669	4%	76-100%	.9
Totaal	4674	100%	13743	100%	130006	100%		

Voor Nederland geldt dat de meerderheid (80%) van leerlingen op scholen in de schoolscoregroepen 1/2/3 zitten. Voor Amsterdam en de G4 geldt het tegenovergestelde: de meerderheid (60%) van de leerlingen zit in de schoolgroepen 5/6/7. De grootste schoolscoregroep in de G4 is schoolscoregroep 7, met 26% van de leerlingen. Landelijk is dit 4% of zelfs minder. Als dit percentage wordt berekend zonder het aandeel van de G4, dan heeft nog slechts 1% van de scholen een leerlingpopulatie die voor meer dan driekwart bestaat uit leerlingen van allochtone herkomst.

Cito-scores per schoolscoregroep

Elke schoolscoregroep heeft een eigen gemiddelde Cito-score. In de volgende figuren worden de scores weergegeven van de Amsterdamse scholen per schoolscoregroep en hoe die zich verhouden tot het landelijk gemiddeld. Amsterdamse scholen scoren gemiddeld hoger dan het landelijke gemiddelde van hun schoolscoregroep⁴. Al jaren scoren Amsterdamse scholen beter dan vergelijkbare scholen elders in het land. Dit geldt voor alle schoolscoregroepen.

SSG	Amsterdam	Nederland
1	542,9	538,5
2	541,0	537
3	537,1	535,2
5	536,9	534,1
6	532,8	531,6
7	532,2	530,8



⁴ schoolscoregroep 4 niet opgenomen gezien het beperkt aantal scholen

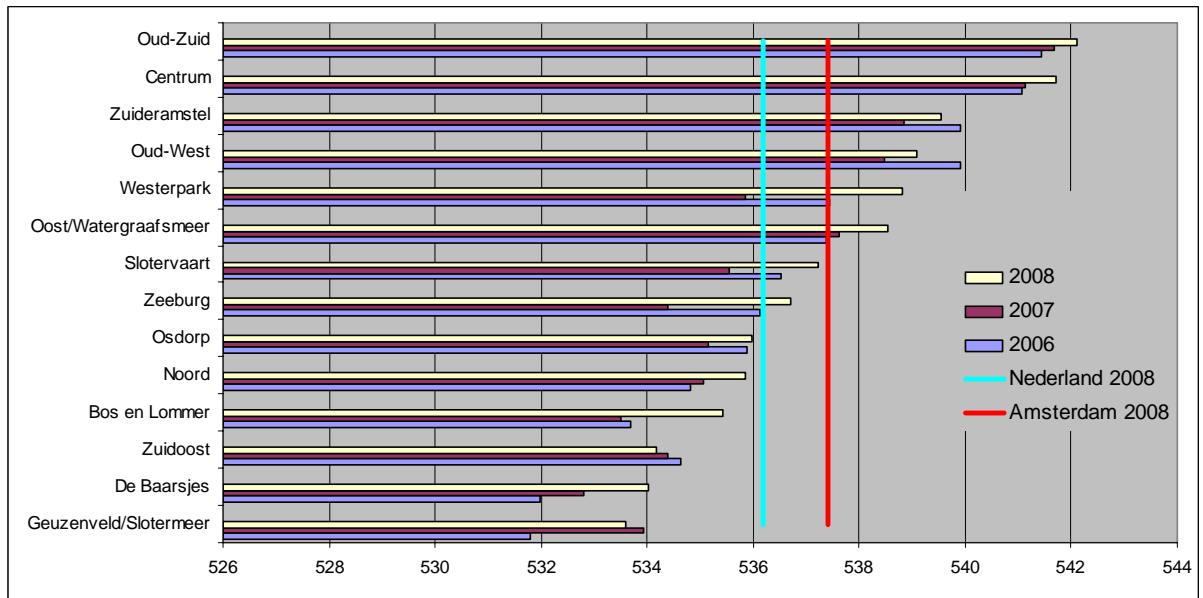
Gemiddelde Cito-score per stadsdeel

Welke gemiddelde Cito-score hebben de stadsdelen en welk percentage leerlingen telde mee voor die berekening? Hieronder de ordening op basis van de Cito-score.

STADSDEEL	Type advies		Cito-score
	pro/lwoo	vmbo/havo/vwo	
Geuzenveld/Slotermeer	27%	73%	533,6
De Baarsjes	22%	78%	534,0
Zuidoost	27%	73%	534,2
Bos en Lommer	24%	76%	535,4
Noord	28%	72%	535,9
Osdorp	23%	77%	536,0
Zeeburg	20%	80%	536,7
Slotervaart	18%	82%	537,2
Oost/Watergraafsmeer	20%	80%	538,5
Westerpark	19%	81%	538,8
Oud-West	16%	84%	539,1
Zuideramstel	9%	91%	539,5
Centrum	7%	93%	541,7
Oud-Zuid	9%	91%	542,1
Eindtotaal	20%	80%	537,4

Opvallend is dat in de stadsdelen met een hoge Cito-score ook een hoog percentage meetelde. De gemiddelde leerling uit Oud-Zuid krijgt op basis van die score een 'advies havo/vwo'. Stadsdelen met een lage gemiddelde score hebben ook een laag percentage dat meetelt. In Geuzenveld/Slotermeer krijgt de gemiddelde leerling een 'advies vmbo/t'.

Cito-scores per stadsdeel over de afgelopen jaren



De stijging van de Cito-score doet zich voor bij bijna alle stadsdelen, behalve in Geuzenveld/ Slotermeer en Zuidoost. In Westerpark en Oost/Watergraafsmeer is er sprake van een duidelijke groei ten opzichte van voorgaande jaren.

Bijlage I: Cito-scores Amsterdamse scholen per stadsdeel

Bijlage : Citoscores Amsterdamse scholen per stadsdeel, gemiddeld over 2006 t/m 2008

STADSDEEL	NAAM	RICHTING	School scoregroep ¹	3-jaars gemiddelde ²
Bos en Lommer	Al Wafa	islamitisch	7	538,1
	Bos en Lommer	openbaar	7	536,0
	De Boomgaard	rooms katholiek	7	531,5
	de Springplank	rooms katholiek	7	530,2
	de Wiltzangh	protestants christelijk	7	533,1
	El Amien II	islamitisch	7	536,5
	Multatuli	openbaar	7	536,0
	Narcis-Querido	openbaar	7	534,4
	Paulusschool	oecumenisch	7	530,7
	Tijl Uilenspiegel	openbaar	7	533,8
Centrum	14e Montessorischool De Jordaan	openbaar	2	542,6
	ASVO	algemeen bijzonder	1	543,5
	Basisschool Oostelijke Eilanden (BOE)	algemeen bijzonder	2	540,5
	Burght	openbaar	2	542,8
	De Kleine Reus	openbaar	2	542,8
	De Parel	openbaar	6	533,0
	De Pool	rooms katholiek	5	535,3
	De Witte Olifant	openbaar	2	539,1
	Dr. E. Boekman	openbaar	2	543,6
	Montessorischool De Eilanden	algemeen bijzonder	2	537,8
	Sint Aloysiuschool	rooms katholiek	5	535,9
	Sint Antoniuschool	rooms katholiek	2	544,8
Theo Thijssen	openbaar	2	543,4	
De Baarsjes	10e Montessorischool De Meidoorn	openbaar	5	538,0
	Admiraal De Ruyter	protestants christelijk	5	531,6
	As-Siddieq	islamitisch	7	533,1
	Corantijn	openbaar	6	530,5
	De Roos	openbaar	7	532,8
	Dr. J. Th. de Visserschool	protestants christelijk	7	530,6
	Joop Westerweel	openbaar	7	528,5
	Rosa Boekdrukker	openbaar	6	535,6
	Sint Augustinus	rooms katholiek	7	531,0
	Sint Janschool	rooms katholiek	7	537,6
Geuzenveld/Slotermeer	Burgemeester De Vlucht	openbaar	7	533,1
	Goeman Borgesius	openbaar	7	532,5
	Immanuelschool	protestants christelijk	5	530,2
	Noordmansschool	protestants christelijk	7	529,7
	Pieter Jelles Troelstra	openbaar	6	535,8
	Sint Henricus	rooms katholiek	7	534,7
	Slootermeer	openbaar	7	532,6
	Sloterplas	algemeen bijzonder		- ³
	't Koggeschip	rooms katholiek	6	531,2
	Timotheusschool	protestants christelijk	7	533,5
Veerkracht	gereformeerd	5	533,4	

Bijlage : Citoscores Amsterdamse scholen per stadsdeel, gemiddeld over 2006 t/m 2008

STADSDEEL	NAAM	RICHTING	School scoregroep ¹	3-jaars gemiddelde ²	
Noord	Berkelier	protestants christelijk	7	531,2	
	Bongerd	openbaar		.. ³	
	Buikslotermeerschool	openbaar	6	537,4	
	C.F. Capelleschool	protestants christelijk	5	530,2	
	De Amstelmeerschool	protestants christelijk	7	533,7	
	De Biënkorf	rooms katholiek	2	540,6	
	De Bonkelaar	protestants christelijk	3	535,1	
	De Botteloef	rooms katholiek	6	530,9	
	De Driemaster	protestants christelijk	3	534,7	
	De Kinderboom	protestants christelijk	6	531,5	
	De Klimop	openbaar	6	535,7	
	De Krijtmolen	openbaar	3	533,3	
	De Piramide	openbaar	6	526,2	
	De Poolster	openbaar	5	534,3	
	De Satelliet	rooms katholiek	3	537,4	
	De Vier Windstreken	openbaar	6	535,4	
	De Weidevogel	openbaar	1	543,0	
	Dorus Rijkers	openbaar	7	537,1	
	Elzenhagen	algemeen bijzonder		.. ³	
	Het Vogelnest	openbaar	7	531,7	
	Het Wespennest	rooms katholiek	2	540,1	
	IJdoorn	openbaar	7	531,9	
	IJplein	openbaar	7	534,4	
	Mgr. Bekkers	rooms katholiek	6	531,8	
	Montessorischool Boven 't IJ	openbaar	5	533,7	
	Oranje Nassau	protestants christelijk	5	533,9	
	Sint Rosa	rooms katholiek	6	536,4	
	Twiske	openbaar	2	537,1	
	Oost/Watergraafsmeer	4e Montessorischool De Pinksterbloem	openbaar	2	538,4
		5e Montessorischool Watergraafsmeer	openbaar	2	542,6
Aldoende		openbaar	5	536,0	
Daltonschool De Meer		openbaar	2	541,5	
De Dapper		openbaar	7	532,3	
De Kaap		openbaar	6	530,5	
De Kraal		openbaar	7	534,9	
De Kraanvogel		protestants christelijk	6	536,4	
Frankendael		protestants christelijk	5	532,3	
Linnaeus		openbaar	6	535,0	
Louise de Coligny		protestants christelijk	7	532,3	
Sint Barbara		rooms katholiek	6	533,0	
Sint Lidwina		rooms katholiek	5	539,1	
Watergraafsmeerse Schoolvereniging		algemeen bijzonder	1	543,0	
Osdorp	Daltonschool De Horizon	openbaar	2	536,8	
	De Globe	openbaar	7	536,1	
	De Odyssee	oecumenisch	5	537,0	
	De Osdorpse Montessorischool	openbaar	6	535,8	
	De Punt	openbaar	5	535,7	
	Dr. W.A. Visser 't Hooft	protestants christelijk	5	537,4	
	El Amien I	islamitisch	7	539,4	
	Het Bovenland	rooms katholiek	5	538,9	
	Ichthus	protestants christelijk	3	537,5	
	Johannesschool	protestants christelijk	7	532,4	
	Prof. Dr. H. Kraemer	protestants christelijk	7	531,7	
	Sint Lukas	rooms katholiek	7	531,0	
	Sint Paulusschool	rooms katholiek	7	529,2	

Bijlage : Citoscores Amsterdamse scholen per stadsdeel, gemiddeld over 2006 t/m 2008

STADSDEEL	NAAM	RICHTING	School scoregroep ¹	3-jaars gemiddelde ²
Oud-West	2e Montessorischool Het Winterkoninkje	openbaar	5	540,0
	Annie MG Schmidt	openbaar	6	539,6
	Brede School De Kinkerbuurt	openbaar	5	540,6
	De Vlinderboom	protestants christelijk	7	529,0
	De Waterkant	openbaar	5	540,0
	Leonardo da Vinci	openbaar	5	540,4
Oud-Zuid	1e Montessorischool De Wielewaal	openbaar	1	543,0
	2e Dalton Piet Bakkum	openbaar	1	543,9
	3e Dalton Alberdingk Thijm	openbaar	5	543,6
	9e Montessorischool De Scholekster	openbaar	5	535,3
	Cornelis Vrijschool	algemeen bijzonder	1	543,6
	De Amsterdamse Montessori School	algemeen bijzonder	1	544,5
	De Avonturijn	rooms katholiek	7	534,7
	De Community School	openbaar	6	536,9
	De Notenkraker	openbaar	5	537,7
	Eerste Openluchtschool voor het Gezonde Kind	algemeen bijzonder	1	545,2
	Elout	oecumenisch	6	535,3
	Europaschool	algemeen bijzonder	2	539,6
	Geert Groote School I	algemeen bijzonder	1	- ⁴
	Het Mozaiek	oecumenisch	5	535,4
	Hildebrand van Loon	protestants christelijk	1	543,0
	Instituut Schreuder	protestants christelijk	3	539,4
	Nicolaas Maes	openbaar	2	542,5
	Olympia	openbaar	2	543,0
	Oscar Carré	openbaar	5	537,5
	Peetersschool	rooms katholiek	1	542,7
Schoolvereniging Willemspark	algemeen bijzonder	1	544,7	
Willem van Boeijenschool	protestants christelijk	5	537,0	
Slotervaart	7e Montessorischool	openbaar	3	540,6
	Bisschop Huibers	rooms katholiek	6	533,5
	De Mijlpaal	rooms katholiek	2	538,6
	De Vlaamse Reus	openbaar	2	538,7
	De Zevensprong	algemeen bijzonder	2	539,9
	El Kadisia	islamitisch	7	529,8
	Huizinga	openbaar	7	534,7
	Louis Bouwmeester	openbaar	7	529,3
	Pro Rege	protestants christelijk	5	539,8
	Prof. Einstein	openbaar	7	534,8
	Ru Paré	openbaar	7	526,0
	Sint Jan de Doper	rooms katholiek	7	534,8
Westerpark	Brede School Zeeheldenbuurt	openbaar	6	533,8
	Catamaran	oecumenisch	6	533,5
	Catamaran, dislocatie	oecumenisch	6	535,2
	De Bron	rooms katholiek	6	538,6
	De Spaarndammer	openbaar	7	536,5
	Dr. Rijk Kramer	oecumenisch	2	543,5
	Elisabeth Paulus	rooms katholiek	5	534,8
	Westerparkschool	openbaar	6	536,4

Bijlage : Citoscores Amsterdamse scholen per stadsdeel, gemiddeld over 2006 t/m 2008

STADSDEEL	NAAM	RICHTING	School scoregroep ¹	3-jaars gemiddelde ²
Zeeburg	8e Montessorischool Zeeburg	openbaar	3	535,9
	Daltonschool Neptunus	oecumenisch	4	537,9
	De Achthoek	rooms katholiek	2	541,1
	De Evenaar	openbaar	6	521,9
	De Rietlanden	oecumenisch	5	531,0
	De Waaier	rooms katholiek	7	532,7
	De Zuiderzee	algemeen bijzonder	3	537,8
	Flevoparkschool	openbaar	7	533,7
	Insulinde	protestants christelijk	7	531,5
	Jan Pietersz Coen	openbaar	7	530,1
	Laterna Magica	openbaar		_ ³
	Olympus	openbaar	6	533,7
	Piet Hein	algemeen bijzonder	5	537,3
	Valentijnschool	oecumenisch	7	535,1
	Willibrordschool	rooms katholiek	2	537,8
	Zuideramstel	12e Montessorischool De Stern	openbaar	5
15e Montessorischool School van Maas en Waal		openbaar	2	538,4
6e Montessorischool Anne Frank		openbaar	2	539,3
Buitenveldertse Montessorischool		algemeen bijzonder	1	540,9
Cheider (bo)		joods	5	536,4
De Ark		oecumenisch	2	536,8
De Rivieren		protestants christelijk	5	534,6
Donge		openbaar	3	539,5
Geert Groote School II		algemeen bijzonder	1	_ ⁴
Merkelbach		openbaar	5	538,8
Rosj Pina		joods	2	540,5
Sint Catharina		rooms katholiek	6	544,7
Sint Catharina, locatie Meerhuizen		rooms katholiek	6	531,9
Sint Jozefschool		rooms katholiek	2	543,3
Tweede Openluchtschool voor het Gezonde Kind		algemeen bijzonder	1	540,8

Bijlage : Citoscores Amsterdamse scholen per stadsdeel, gemiddeld over 2006 t/m 2008

STADSDEEL	NAAM	RICHTING	School scoregroep ¹	3-jaars gemiddelde ²
Zuidoost	13e Montessorischool Bijlmer	openbaar	5	538,5
	16e Montessorischool Gaasperdam	openbaar	5	537,8
	1e Katholieke Montessorischool De Regenboog	rooms katholiek	2	535,5
	Achtsprong	levensbeschouwelijk	7	532,4
	As-Soeffah	islamitisch	7	531,7
	Bijlmerdrie	openbaar	7	524,5
	Bijlmerhorst	openbaar	6	529,8
	Cornelis Jetses	openbaar	5	540,0
	Crescendo	evangelisch	6	533,7
	De Blauwe Lijn	openbaar	7	534,5
	De Brink	openbaar	5	537,4
	De Morgenster	evangelisch	5	539,0
	De Rozemarn	openbaar	7	532,1
	De Schakel	openbaar	6	531,8
	De Ster	openbaar	6	529,8
	De Tamboerijn	openbaar	6	536,3
	Het Gein	algemeen bijzonder	2	538,5
	Het Klaverblad	levensbeschouwelijk	7	532,2
	Holendrechtschool	openbaar	7	530,5
	Jan Woudsmaschool	protestants christelijk	5	536,9
	Knotwilg	levensbeschouwelijk	6	532,8
	Kruispunt	levensbeschouwelijk	6	534,8
	Mobiel	levensbeschouwelijk	6	532,6
	Nellestein	openbaar	7	533,7
	Onze Wereld	levensbeschouwelijk	7	531,2
	Polsstok	levensbeschouwelijk	7	532,5
	Santenkraam	levensbeschouwelijk	7	533,8
	Schalmei	levensbeschouwelijk	5	535,0
	Shri Laksmi	hindoeïstisch	7	537,8
	in meerdere stadsdelen	Kopklassen	-	-

- 1) schoolscoregroep: scholen worden ingedeeld in 7 groepen waarbinnen zij onderling beter kunnen worden vergeleken
- 2) 3-jaars gemiddelde cito-score= (aantal ll. 2006 x score 2006 + aantal ll. 2007 x score 2007 + aantal ll. 2008 x score 2008) / (aantal ll. 2006 + aantal ll. 2007 + aantal ll. 2008)
- 3) n < 6 : het aantal leerlingen dat heeft deelgenomen aan de cito-toets is over 3 jaar genomen kleiner dan 6
- 4) deze school neemt geen cito-toets af