



Retouradres: Postbus 2200, 1000 CE Amsterdam

Datum 25 september 2020

Onderwerp nieuwe werkwijze bij besmettingen op school

Beste schoolbesturen en schoolleiders,

Het aantal coronameldingen in de regio Amsterdam-Amstelland stijgt hard. Dit betekent dat er ook steeds meer scholen in de regio zijn die te maken krijgen met leerlingen of medewerkers die positief zijn getest voor covid-19. De werkwijze van de GGD is aangepast om sneller contact te kunnen leggen met de positief geteste personen en zijn of haar omgeving en daarmee verspreiding van het virus te voorkomen. Het aantal coronameldingen is momenteel zo groot dat het niet meer mogelijk is dat de GGD-medewerker contact opneemt met de nauwe contacten van de positief geteste persoon.

Wij hebben daarom onze werkwijze aangepast, hierover informeren we u in deze brief. Wij vragen u hierin om uw medewerking. Bij deze brief is een uitgebreid stappenplan gevoegd waarin u de werkwijze en definities kunt lezen.

Zelf informeren van contacten

Als een leerling of medewerker positief is getest op corona, neemt een medewerker van de afdeling bron-contact onderzoek van de GGD contact op met de positief geteste persoon. De GGD-medewerker vraagt de leerling, ouder of medewerker zelf zijn of haar "nauwe contacten" te informeren. Ook vraagt hij/zij aan de positief geteste persoon om zelf de directie van de school op de hoogte te brengen als hij/zij in de besmettelijke periode op school is geweest.

Stroomschema

In de bijlage vindt u meer uitleg over wat er van u verwacht wordt bij een positief geteste medewerker of leerling. Ook vindt u daar meer informatie om u te ondersteunen bij het versturen van de brieven voor 'overige contacten' aan (ouders van) leerlingen en medewerkers. Wij staan u graag te woord als u, uw team of ouders vragen hebben of ondersteuning nodig hebben.

Hygiëneregels en afstand houden

Op 14 augustus 2020 hebben wij u geïnformeerd over de regels en richtlijnen bij de start van dit schooljaar. Deze regels en richtlijnen blijven onverminderd van kracht. Het is van groot belang dat u als schoolleiding uitvoering blijft geven aan de richtlijnen van het RIVM. Het blijft daarom erg belangrijk om alert te blijven om zo verdere uitbreiding van het coronavirus tegen te gaan. We willen nogmaals benadrukken dat het essentieel is om ook binnen de scholen de 1,5 meter afstand met collega's en leerlingen vanaf 13 jaar in acht te nemen. Het blijft ook belangrijk dat u registreert welke leerlingen ziek zijn. Op deze manier kunt u bijdragen en voorkomen dat het virus zich verder verspreidt.

Contact met de GGD

U kunt de GGD bereiken via het telefoonnummer 020-5555202, van maandag t/m vrijdag 9.00-18.00 uur, zaterdag en zondag 10.00-17.00 uur. Informatie over het coronavirus vindt u op ggd.amsterdam.nl/coronavirus. U kunt ook contact opnemen met de jeugdarts en/of verpleegkundige die aan uw school verbonden is. De jeugdarts kan de school ondersteunen.

Met vriendelijke groet,

Dr. Yvonne van Duijnhoven
Hoofd Afdeling Infectieziekten
GGD Amsterdam

Bijlage: stappenplan



COVID-19 op het Voortgezet Onderwijs

25 september 2020

Algemeen

Om verspreiding van COVID-19 te voorkomen, geldt in Nederland dat iedereen 1,5 meter afstand tot elkaar moet houden. Jongeren van 13 tot 18 jaar (op het voortgezet onderwijs) hoeven onderling **geen** 1,5 meter afstand te houden. Zij moeten wel 1,5 meter afstand houden tot volwassenen.

Bovenstaande uitzonderingen voor jongeren zijn ingesteld omdat jongeren niet ernstig ziek worden, een beperkte rol hebben in de verspreiding van COVID-19, en omdat contact tussen jongeren op o.a. scholen en sportclubs belangrijk is voor de ontwikkeling van jongeren.

Positief geteste leerling op het voortgezet onderwijs

- Er is bij een positief geteste leerling op school geen medische reden om de school te sluiten of een klas naar huis te sturen.
- De zieke leerling moet thuisblijven.
 1. Medewerkers die “nauw contact” zijn (>15 minuten <1,5 meter) moeten in thuisquarantaine t/m 10 dagen na het laatste contact met de positief geteste leerling. Onderaan dit stappenplan staat bij definities de uitleg over “nauw contact”.
- Overige klasgenoten en medewerkers mogen gewoon naar school komen, behalve als zij klachten hebben die bij COVID-19 passen.

Wat doet de GGD bij een positieve testuitslag van een leerling?

De GGD belt met de ouders van de leerling waarbij wordt besproken:

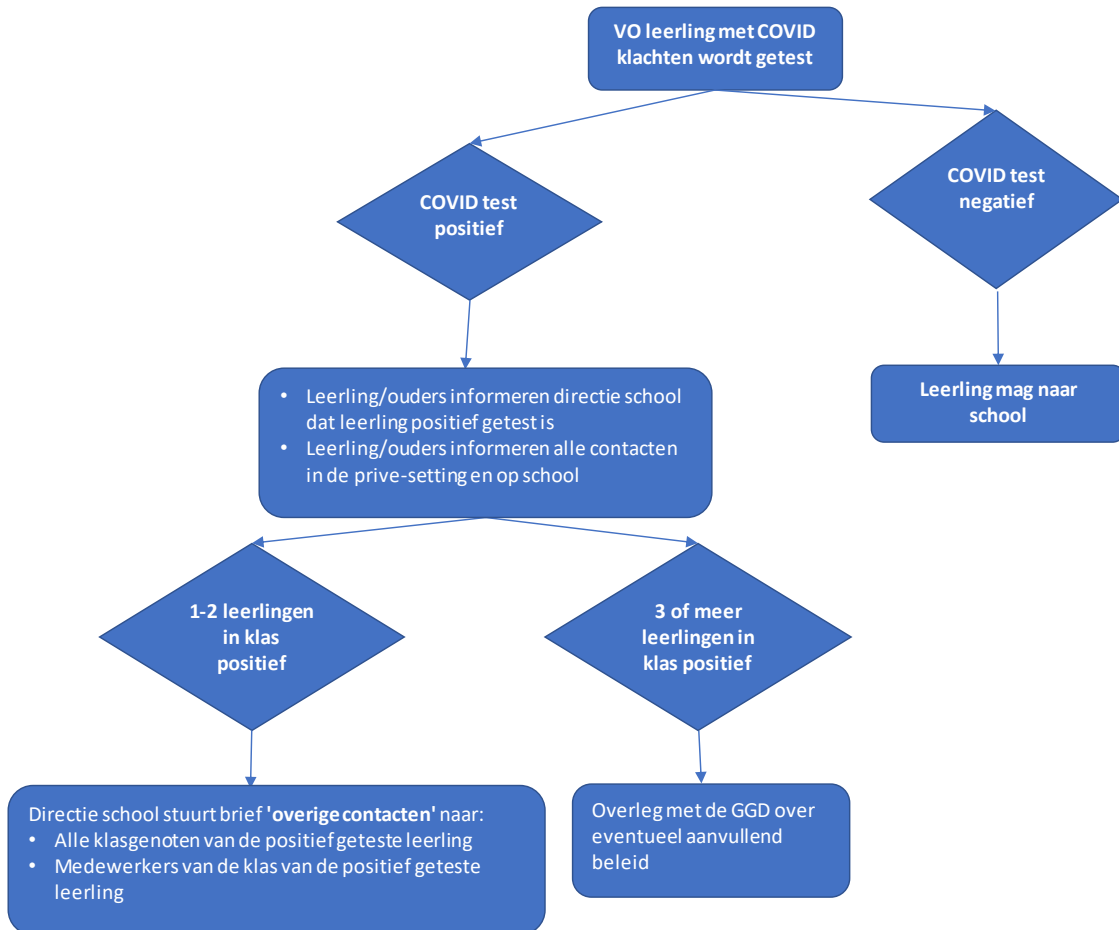
- hoe lang de zieke leerling thuis in isolatie moet verblijven (tot 24 uur klachtenvrij EN minimaal 7 dagen na start klachten);
- quarantaine adviezen in de privé-situatie en op school (ouders, broertjes/zusjes, beste vrienden, oma's en opa's etc.);
- dat de ouders of de leerling de school op de hoogte moeten brengen als een leerling met een positieve testuitslag in de besmettelijke periode* op school is geweest.

*De besmettelijke periode begint 2 dagen voor de start van de klachten, en eindigt nadat 24 uur de klachten weg zijn en minimaal 7 dagen na start van de klachten.

Wat wordt van u verwacht?

De school informeert (ouders van) de leerlingen uit de klas van de positief geteste leerling en de medewerkers die contact hebben gehad met de leerling met een brief (gebruik [deze link](#) voor de brief "overig contact"). Onderaan dit stappenplan staat bij definities de uitleg over "overig contact".

Stroomschema positief geteste leerling op het voortgezet onderwijs



Positief geteste medewerker voortgezet onderwijs

- Er is bij een positief geteste medewerker geen medische reden om de school te sluiten. Soms moet om praktische redenen een klas naar huis gestuurd worden omdat meerdere medewerkers die onderling niet goed afstand gehouden hebben in quarantaine moeten. Als 1,5 meter afstand wordt gehouden tussen medewerkers, kunnen collega's van een positief geteste medewerker gewoon doorwerken zolang ze geen klachten hebben die kunnen passen bij COVID-19.
- De positief geteste medewerker moet thuisblijven.
- De leerlingen uit de klas van de positief geteste medewerker, mogen gewoon naar school behalve als zij klachten hebben die bij COVID-19 passen.
- Collega's en leerlingen die "nauw contact" zijn (>15 minuten <1,5 meter) moeten in thuisquarantaine t/m 10 dagen na het laatste contact met de positief geteste medewerker.

*De besmettelijke periode begint 2 dagen voor de start van de klachten, en eindigt nadat 24 uur de klachten weg zijn en minimaal 7 dagen na start van de klachten.

Wat doet de GGD bij een positieve testuitslag van een medewerker in het voortgezet onderwijs?

De GGD belt met de medewerker waarbij wordt besproken:

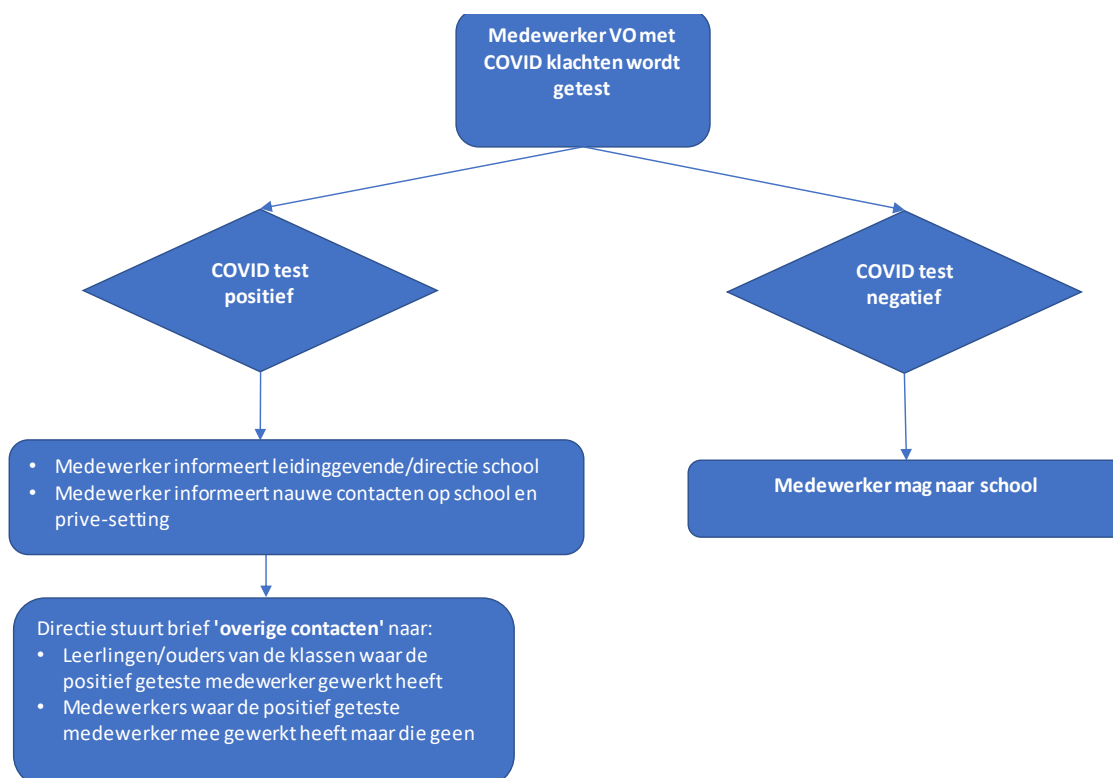
- hoe lang de medewerker thuis in isolatie moet verblijven (tot 24 uur klachtenvrij EN minimaal 7 dagen na start klachten);
- quarantaine adviezen in de privé situatie (partner, kinderen, familie/vrienden);
- de medewerker bepaalt aan de hand van de informatie van de GGD zelf wie de "nauwe contacten" zijn op school, en informeert deze zelf met een brief. Gebruik [deze link](#) voor de brief voor "nauw contact";
- dat de medewerker de school op de hoogte moet brengen als hij/zij in de besmettelijke periode* op school is geweest.

Wat wordt van u verwacht?

1. De school informeert (ouders van) de leerlingen uit de klas(sen) waar de positief geteste medewerker gewerkt heeft met een brief.
2. De school informeert medewerkers waar de positief geteste medewerker mee gewerkt heeft maar die geen nauw contact zijn, en dus niet in thuisquarantaine hoeven met een brief.

De brief voor punt 1 en 2 vindt u [hier](#) (brief voor "overig contact").

Stroomschema positief geteste medewerker op het voortgezet onderwijs



*De besmettelijke periode begint 2 dagen voor de start van de klachten, en eindigt nadat 24 uur de klachten weg zijn en minimaal 7 dagen na start van de klachten.

Definities contacten

Nauwe contacten:

- medewerkers die onderling **langer dan 15 minuten (aaneensluitend)** op **minder dan 1,5 meter** afstand contact hadden met de positief geteste medewerker in de besmettelijke periode*
- medewerkers die fysiek contact hadden met de positief geteste medewerker in de besmettelijke periode* (bijvoorbeeld zoenen, of direct aangehoest door de positief geteste medewerker)

Nauwe contacten moeten in thuisquarantaine blijven tot 10 dagen na het laatste contact met de besmettelijke medewerker.

Overige (niet nauwe) contacten:

- medewerkers die langer dan 15 minuten op 1,5 meter afstand in dezelfde ruimte waren als de positief geteste medewerker in de besmettelijke periode*
- medewerkers die kortdurend (minder dan 15 minuten aaneensluitend) op minder dan 1,5 meter afstand contact hadden met de positief geteste medewerker in de besmettelijke periode*
- medewerkers die kort lichamelijk contact hadden met een positief getest kind in de besmettelijke periode* (bijvoorbeeld even troosten)
- kinderen in dezelfde groep als het positief geteste kind in de besmettelijke periode*
- kinderen die kort lichamelijk contact hadden met een positief geteste medewerker in de besmettelijke periode* (bijvoorbeeld even troosten)

Overige (niet nauwe) contacten moeten hun gezondheid tot 2 weken na het laatste contact met de positief geteste persoon extra goed in de gaten houden en mogen gewoon naar school komen zolang zij geen klachten hebben die kunnen passen bij covid-19.

*De besmettelijke periode begint 2 dagen voor de start van de klachten, en eindigt nadat 24 uur de klachten weg zijn en minimaal 7 dagen na start van de klachten.