

NAAR EFFECTIEVER ONDERWIJS VOOR AMSTERDAMSE GEWICHTENLEERLINGEN

Henk Blok, onderzoeksnota voor OCO, januari 2018

1 Inleiding

Al ruim 40 jaar wordt in ons land beleid gevoerd om onderwijsachterstanden te bestrijden, het zogenoemde onderwijsachterstandenbeleid. Uit onderzoek is bekend dat dit beleid in zekere mate succesvol is geweest. De onderwijsachterstanden zijn kleiner geworden, met name van de leerlingen uit de zwaarste gewichtencategorie (zie [Onderwijsachterstand](#)). Maar nog steeds hebben gewichtenleerlingen vergeleken met niet-gewichtenleerlingen een achterstand. Op de Eindtoets Basisonderwijs van Cito bedroeg in 2014 het landelijke gemiddelde over alle leerlingen samen ongeveer 535, maar over alle gewichtenleerlingen samen slechts 528 (zie [Verslag Cito Eindtoets 2014](#), p. 8). Dit verschil van zeven punten lijkt misschien niet zo veel, maar het betekent wel dat de gemiddelde gewichtenleerling ongeveer op percentielscore 25 uitkomt, overeenkomend met de zwakste 25 procent. Die lagere toetsscores gaan vanzelfsprekend gepaard met lagere schooladviezen. Een score van 528 ligt op de grens van vmbo-kaderberoepsgericht en vmbo-theoretisch. Een score van 535 ligt op de grens van vmbo-theoretisch en havo.

Ook Amsterdamse gewichtenleerlingen staan nog steeds op achterstand. Dat vindt OCO geen goede zaak. Daarom wil OCO bevorderen dat Amsterdamse basisscholen zich tot het uiterste inspannen om onderwijsachterstand niet alleen te bestrijden, maar ook op te heffen. In deze nota zet OCO daartoe een nieuwe stap. We presenteren een overzicht van alle ruim 200 basisscholen in Amsterdam en hun resultaten specifiek voor gewichtenleerlingen. Het overzicht is gemaakt op basis van de Centrale Eindtoets van Cito en het beslaat vijf schooljaren, vanaf 2012-2013 tot en met 2016-2017.

Het overzicht laat zien dat in schooljaar 2016-2017 45 scholen erin slaagden om met hun gewichtenleerlingen een gemiddelde schoolscore te halen die binnen een zekerheidsmarge van 95 procent overeen kwam met het landelijk gemiddelde van 535. In het zelfde jaar slaagden 43 basisscholen daar niet in. Van de overige ruim 100 scholen waren geen gegevens beschikbaar. Het aantal scholen dat vier of vijf jaar achtereen succesvol was, is op de vingers van één hand te tellen.

OCO roept de gemeente Amsterdam, schoolbesturen en scholen op om hun verantwoordelijkheid te nemen en hun beleid voor onderwijs aan gewichtenleerlingen aan te scherpen. Zonder gerichte aandacht voor de effectiviteit van het onderwijs zal de segregatie en kansenongelijkheid in de Amsterdamse samenleving alleen maar toenemen.

2 Bepalen van het onderwijsresultaat in het kader van het onderwijsachterstandenbeleid

Praten we over het onderwijsresultaat aan het einde van de basisschool, dan is de Centrale Eindtoets van Cito (vóór 2015 Eindtoets Basisonderwijs genoemd) de meest gehanteerde indicator voor het onderwijsresultaat van basisscholen. Dat is niet alleen zo omdat verreweg de meeste scholen deze toets al heel veel jaren afnemen. De toets is óók een belangrijk gegeven in het kader van de overgang naar het voortgezet onderwijs: de toets ondersteunt het advies van de basisschool over welk schooltype het meest geschikt is voor een leerling.

Het onderwijsresultaat kan op verschillende niveaus worden bepaald: op het niveau van afzonderlijke leerlingen of bijvoorbeeld ook op het niveau van een school. In het laatste geval wordt het gemiddelde berekend van alle leerlingen op de school die de toets gemaakt hebben. Nog een andere mogelijkheid is om het onderwijsresultaat te bepalen voor specifieke groepen leerlingen binnen een school, bijvoorbeeld apart voor gewichtenleerlingen. Deze laatste mogelijkheid staat centraal in deze nota.

Door het onderwijsresultaat voor gewichtenleerlingen te vergelijken met het landelijke gemiddelde van 535 hebben we bepaald op welke scholen gewichtenleerlingen aan het einde van de basisschool een onderwijsachterstand hebben en op welke niet meer.¹ Achterstand wordt daarbij afgemeten aan het landelijke gemiddelde van 535, als volgt. Scholen waar gewichtenleerlingen een gemiddelde score rond de 535 hebben behaald beschouwen we als scholen waar de oorspronkelijke achterstand is weggewerkt. Scholen daarentegen waar gewichtenleerlingen ruim onder de 535 blijven hebben de achterstand niet of niet volledig kunnen wegwerken.

Bij het maken van deze vergelijking is er één punt dat afzonderlijke aandacht verdient. We moeten ons namelijk realiseren dat onderwijsresultaten niet alleen door de kwaliteit van de school worden bepaald, maar dat toeval ook een rol speelt. Het ene jaar kan een school een beetje pech hebben met de instroom van leerlingen, bijvoorbeeld als er veel leerlingen met een grote leerachterstand instromen. Het andere jaar heeft een school een gelukje als er onder de instroom enkele getalenteerde leerlingen zijn. Om het effect van toeval te neutraliseren passen we een statistische oplossing toe. Rondom elk schoolgemiddelde berekenen we een zekerheidsmarge, zodanig dat we met 95 procent zekerheid weten dat het daadwerkelijke gemiddelde van een school zich binnen de aangegeven marge bevindt. Daarmee minimaliseren we de kans dat scholen met een ongelukkige instroom ten onrechte zouden worden geclassificeerd als scholen waar gewichtenleerlingen een achterstand hebben.

¹ Score 535 is het landelijke gemiddelde over alle leerlingen samen (gewichtenleerlingen en niet-gewichtenleerlingen). Strikt genomen hadden we ook score 536 (het landelijke gemiddelde van alleen niet-gewichtenleerlingen) als vergelijkende score kunnen nemen. Vanzelfsprekend zouden we in het laatste geval op meer scholen een achterstand signaleren.

3 Herkomst van de data

De data die we hier presenteren, hebben betrekking op de afnamejaren 2013 tot en met 2017. De gegevens over 2013 en 2014 zijn aangeleverd door de afdeling Onderzoek, Informatie en Statistiek (OIS) van de gemeente Amsterdam, de data over 2015 tot en met 2017 door het agentschap DUO van het Ministerie van Onderwijs, Cultuur en Wetenschap. Een verschil is dat OIS alleen gegevens heeft geleverd over scholen met minimaal tien gewichtenleerlingen, en DUO alleen over scholen met minimaal zes gewichtenleerlingen. Deze beperking is het gevolg van – verschillende – standaardvoorwaarden die DUO en OIS hanteren om scholen bescherming te bieden tegen ongefundeerde conclusies, ongefundeerd omdat bij kleine groepjes leerlingen het effect van toeval groot is. Het gaat hier om hetzelfde toevalseffect dat wij hiervoor al noemden en dat we bestrijden door het berekenen van een 95-procentszekerheidsmarge. De strengere voorwaarden van OIS leiden – helaas – tot extra uitval van scholen, scholen waarover we van OIS niet de benodigde informatie kregen.

4 Uitgevoerde analyses

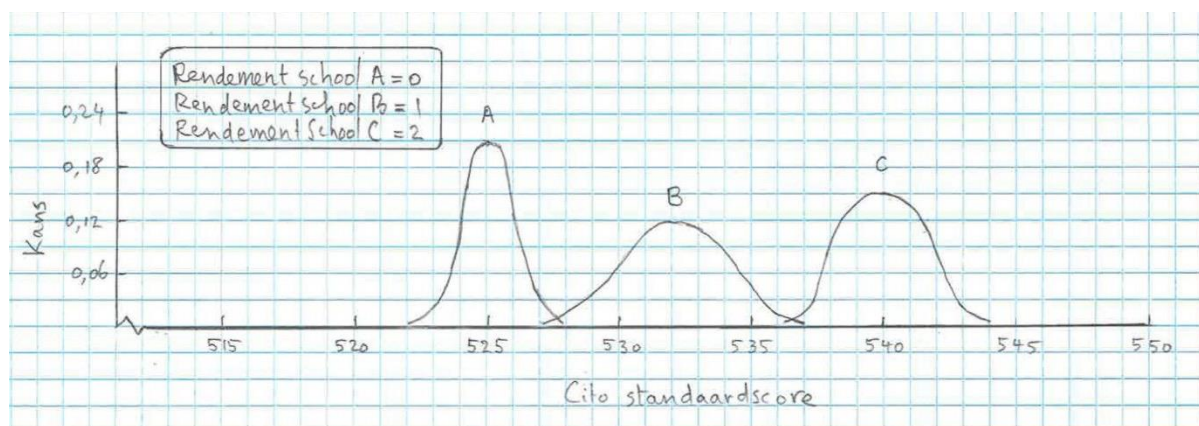
Onze analyse is in twee stappen uitgevoerd². In de eerste stap hebben we voor elke school en voor elk kalenderjaar de 95-procentszekerheidsmarge (zie par. 2) bepaald rond het schoolgemiddelde voor gewichtenleerlingen. Vervolgens is vastgesteld of het landelijke gemiddelde van 535 wel of niet binnen deze marge valt. Dat levert drie mogelijke uitkomsten op (figuur 1).

- De zekerheidsmarge van de school is lager dan het landelijke gemiddelde van 535; in dat geval hebben de gewichtenleerlingen een onderwijsresultaat gerealiseerd dat lager is dan het landelijke gemiddelde van 535; verder aan te duiden als resultaat = ondergemiddeld (in tabellen: resultaat = 0).
- De zekerheidsmarge van de school omsluit het landelijke gemiddelde van 535; in dat geval hebben de gewichtenleerlingen een onderwijsresultaat gerealiseerd dat bij benadering gelijk is aan het landelijke gemiddelde van 535; verder aan te duiden als resultaat = gemiddeld (in tabellen resultaat =1).
- De zekerheidsmarge van de school is hoger dan het landelijke gemiddelde van 535; in dat geval hebben de gewichtenleerlingen een onderwijsresultaat gerealiseerd dat beter is dan het landelijke gemiddelde; verder aan te duiden als resultaat = bovengemiddeld (in tabellen resultaat = 2).

² Wij zijn drs. P. Koopman, werkzaam bij het Kohnstamm Instituut van de Universiteit van Amsterdam, dankbaar voor de verleende ondersteuning.

De zekerheidsmarges van de voorbeeldscholen in figuur 1 zijn voor illustratiedoeleinden verschillend gekozen. School A telt relatief veel gewichtenleerlingen en heeft bijgevolg de kleinste zekerheidsmarge (tussen 522 en 528). School B telt minder gewichtenleerlingen dan school A en heeft bijgevolg een relatief grote zekerheidsmarge (tussen 527 en 537). School C zit qua aantal gewichtenleerlingen tussen school A en B in. De regel is: hoe meer gewichtenleerlingen een school telt, des kleiner is de zekerheidsmarge, en dus ook, des te hoger is de 'hoed'. Anders gezegd, hoe meer gewichtenleerlingen er op een school zijn, des te preciezer kunnen we het onderwijsresultaat schatten.

Figuur 1 Zekerheidsmarge (95 procent) voor school A (Cito gemiddelde is 525), school B (Cito gemiddelde is 532) en school C (Cito gemiddelde is 540)



5 Onderwijsresultaten op schoolniveau

In de bijlage (vanaf p. 7) is het overzicht opgenomen van de resultaten op schoolniveau voor de afnamejaren 2013 tot en met 2017. In veel cellen zien we een punt (.) staan. Die punt betekent meestal dat voor die school in dat jaar het aantal gewichtenleerlingen te gering is om een goede schatting te kunnen maken. In sommige gevallen betekent een punt ook dat een school in dat jaar nog niet of niet meer bestond of dat de school een andere toets dan de Centrale Eindtoets heeft afgenomen³.

Een eerste vraag is of de resultaten van jaar tot jaar verschillen. Het antwoord hierop is te vinden in tabel 1. In de eerste twee afnamejaren, 2013 en 2014, is het aantal scholen met een onbekend resultaat tamelijk groot, namelijk ruim meer dan de helft. Echter, in de latere jaren is het aantal scholen met een onbekend resultaat voor gewichtenleerlingen beduidend kleiner. Dit is het gevolg van het feit dat DUO, leverancier van de schoolgegevens in 2015 tot en met 2017, andere voorwaarden heeft gehanteerd dan OIS, de leverancier van de schoolgegevens in de eerdere jaren. Maar los daarvan blijkt uit tabel 1 dat het aantal scholen

³ In afnamejaar 2017 namen vijftien scholen de IEP af, acht scholen Route 8.

met een resultaat rond het landelijke gemiddelde in de meeste jaren beduidend kleiner is dan het aantal scholen met een ondergemiddeld resultaat. Een bijzonderheid is dat het alleen in 2014 een school gelukt is om een bovengemiddeld resultaat te realiseren. Deze school is de Oranje Nassau uit stadsdeel Noord.

Tabel 1 Aantal scholen naar onderwijsresultaat voor gewichtenleerlingen in de jaren 2011 tot en met 2016

Onderwijsresultaat	Afnamejaar				
	2013	2014	2015	2016	2017
Ondergemiddeld (norm = 0)	40	37	53	53	43
Gemiddeld (norm = 1)	18	19	43	44	45
Bovengemiddeld (norm = 2)	0	1	0	0	0
Onbekend	145	147	108	109	116
Totaal aantal scholen	203	204	204	206	204

Een volgende vraag is of scholen verschillen in de stabiliteit van hun resultaat. Zijn er scholen die er alle vijf de jaren in slagen een resultaat voor hun gewichtenleerlingen te realiseren dat overeenkomt met het landelijk gemiddelde? Het antwoord hierop is nee. Maar zes scholen komen daar wel dichtbij. Ze hebben in vier van de vijf jaren een gemiddeld resultaat weten te bereiken. Het betreft de volgende scholen: De Kinderboom (Noord), Henricus (Nieuw-West), Bos en Lommer (West), Tijn Uilenspiegel (West), Rozemarn (Zuidoost) en Samenspel (Zuidoost). Omgekeerd zijn er acht scholen die in alle vijf jaren een ondergemiddeld resultaat hebben geboekt (zie de bijlage, waarin deze scholen terug te vinden zijn). Op deze scholen scoren gewichtenleerlingen stelselmatig onder de door OCO aangelegde norm.

6 Hoe nu verder?

Voor verbetering van de onderwijsresultaten van gewichtenleerlingen is een brede aanpak nodig, met inzet van de gemeente Amsterdam, van schoolbesturen en scholen en ook van ouderorganisaties en ouders.

De gemeente heeft ten aanzien van de bestrijding van onderwijsachterstanden een coördinerende rol, zo is bepaald in de [Wet op het Primair Onderwijs](#) (WPO, artikel 167a): Tenminste jaarlijks voert de gemeente overleg met de schoolbesturen over het voorkomen van segregatie, het bevorderen van integratie en het bestrijden van onderwijsachterstanden. Het overleg is gericht op het maken van afspraken die zoveel mogelijk het karakter moeten hebben van meetbare doelstellingen.

De indruk bestaat dat de gemeente Amsterdam geen afspraken met schoolbesturen heeft gemaakt over onderwijsresultaten voor gewichtenleerlingen aan het einde van het

basisonderwijs. Als dat inderdaad zo is, dan is dat een gemiste kans, te meer daar Amsterdam – net als andere grote gemeenten – van de rijksoverheid veel geld krijgt in het kader van de bestrijding van onderwijsachterstanden. OCO roept de gemeente op om alsnog in overleg met de schoolbesturen afspraken te maken over na te streven onderwijsresultaten aan het eind van de basisschool, specifiek voor gewichtenleerlingen. Daarbij hoort ook een verantwoording van de inzet van de gewichtengelden.

Van schoolbesturen en van scholen wordt een extra inspanning verwacht. Er is geen excuus voor ondergemiddelde leerresultaten voor gewichtenleerlingen. Immers, zo zagen we in tabel 1, elk schooljaar zijn er enkele tientallen scholen die met gewichtenleerlingen wel rond het landelijk gemiddelde weten te scoren. Waarom laten zo veel scholen kansen liggen, waar andere scholen successen boeken? Er is voldoende kennis over effectieve aanpakken voor gewichtenleerlingen, zo blijkt uit gesprekken die OCO op scholen heeft gevoerd (zie blog [Vier excellente scholen voor gewichtenleerlingen](#)). Stabiliteit in het team, specifieke aandacht voor het taalonderwijs en de inzet van leertijdverlenging hebben hun waarde in de praktijk bewezen. Succesvolle scholen zetten hun achterstandsgelden en -faciliteiten gericht in voor gewichtenleerlingen en smeren deze niet over alle leerlingen op de school. Scholen met ondergemiddelde resultaten dienen, gestimuleerd en ondersteund door hun bestuur, gerichte maatregelen te treffen om het onderwijs voor gewichtenleerlingen te verbeteren.

OCO rekent zich onder meer tot taak ouders van Amsterdamse leerlingen eerlijke voorlichting te geven. Daar hoort ook bij dat OCO ouders informeert over de resultaten die scholen behalen met gewichtenleerlingen. Dat is hier gedaan voor de schooljaren 2012-2013 tot en met 2016-2017 (zie bijlage). De onderwijsresultaten worden binnenkort toegevoegd aan de scholenpagina's op de website van OCO. Het is, tenslotte, aan de ouders zelf om bij schoolkeuze met de resultaten rekening te houden en met scholen in gesprek te gaan over de maatregelen om onderwijsachterstanden weg te werken.

BIJLAGE

Resultaten van Amsterdamse basisscholen voor gewichtenleerlingen, berekend op basis van de Centrale Eindtoets van Cito voor de jaren 2013 tot en met 2017. Betekenis van de symbolen:

- . = onbekend resultaat;
- 0 = ondergemiddeld resultaat;
- 1 = gemiddeld resultaat;
- 2 = bovengemiddeld resultaat.

Voor een juist begrip, het gaat hier om de vraag of de gemiddelde Cito-score van de gewichtenleerlingen in leerjaar 8 met een zekerheidsmarge van 95 procent in het betreffende jaar onder, rond of boven 535 lag. Deze score 535 is het landelijke gemiddelde, berekend over alle leerlingen ongeacht hun gewichtenstatus. Zie voor nadere uitleg paragraaf 4.

N.B.

Geel gemarkeerde scholen realiseerden in vier van de vijf jaar voor gewichtenleerlingen een onderwijsresultaat gelijk aan het landelijke gemiddelde.

School (geordend naar stadsdelen)	brin	Afnamejaar				
		2013	2014	2015	2016	2017
Centrum						
14e Montessori	20VA00
Alan Turing	16FV00	.	.	1	.	.
Antoniuschool	10OW00
ASVO	04IU00
Boekman	18UH00
Burght	18WU00
Eilanden Montessorischool	24NT00
Kleine Reus	18UH01
Saffier	16NP00
Theo Thijssen	20YA00	.	.	.	0	1
Witte Olifant	20VK00
Noord						
11e Montessori	20ZR00
Bekkers	08ZE00	0	1	0	1	1
Biënkorf	07TK00	.	.	.	0	1
Bonkelaar	12WG00
Botteloef	15YE00	.	0	1	0	1
Buikslotermeer	20ZB00	1	1	1	0	0
Capelleschool	14JC00	.	0	1	0	0
Driemaster	12TM00	.	0	.	.	1
Elzenhagen	28BZ00
IJdoornschool	21AH00	0	0	0	0	0
IJplein	20SH00	1	1	0	0	1

School (geordend naar stadsdelen)	brin	Afnamejaar				
		2013	2014	2015	2016	2017
IJsbreker	30GF00
Kinderboom	14GL00	.	1	1	1	1
Klimop	20ZW00	0	.	0	1	0
Krijtmolen	21AI00	.	.	0	1	.
NoordRijk	28DD00
Oranje-Nassau	12LG00	.	2	.	0	1
Overhoeks	30FG00
Piramide	20ZX00	0	.	0	0	.
Poolster	20ZD00
Rosa	16MW00	.	.	0	1	1
Satelliet	16IP00	.	.	1	.	1
Siddieq Noord	30UE00	.	.	1	1	0
Tanisha	30FT00
Twiske	20ZV00	.	.	0	.	.
Vier Windstreken	20ZE00	0	0	1	0	0
Vijf Sterren	14LP00	0	0	0	0	0
Vogelnest	20ZT00	.	0	0	0	.
Weidevogel	20XY00
Wespennest	05FR00
Zeven Zeeën	20ZU00	0	1	0	1	0
Nieuw-West						
7e Montessori	20UP00	.	.	0	.	.
Amien I	24TB00	1	0	0	0	1
Atlantis	14DP00	.	.	1	.	.
Bovenland	28AU00
Einsteinschool	19CD00	.	0	0	0	.
Fiep Westendorp	07TJ00	.	.	1	0	0
Globe	21AG00	1	0	0	0	0
Goeman Borgesius	19ZG00	0	1	1	0	0
Henricus	08KC00	1	.	1	1	1
Horizon	25KC00	1
Huibersschool	17BB00	0	0	0	0	1
Huizingaschool	20SE00	0	0	0	1	0
Ichthus	13KX00	.	.	1	.	.
Immanuelsschool	12ZS00	.	0	0	.	1
Johannesschool	13WX00	1	.	0	0	1
Kadisia	24MW00	0	.	0	0	.
Koggeschip	05FS00	0	0	1	0	1
Kraemer	13PR00	0	.	0	1	1
Louis Bouwmeester	20SK00	0	1	1	0	1
Lukas	16HF00	0	1	0	1	.
Mijlpaal	24AM00	.	.	.	0	.

School (geordend naar stadsdelen)	brin	Afnamejaar				
		2013	2014	2015	2016	2017
Noordmans	14AI00	0	0	1	1	.
Odyssee	28AJ00
Ontplooiing	30XH00
Osdorpse Montessorischool	21AD00	.	.	1	1	0
Pieter Jelles Troelstraschool	20VN00	0	0	0	0	0
Pro Rege	13VH00	1	.	1	1	.
Punt	20ZZ00	.	.	1	1	0
Slootermeer	18WD00	1	0	0	0	0
Timotheusschool	13TM00	.	0	0	0	0
Toekomst	20SL00	0	0	0	0	0
Veerkracht	05LX00	.	.	.	1	.
Vlaamse Reus	24BM00	.	.	1	1	.
Vlucht	18WK00	.	1	0	0	0
Wafa	27PR00	.	.	1	1	.
Witte Tulp	30GJ00
Zevensprong	23FB00	.	.	1	.	.
Oost						
4e Montessori	20TV00
5e Montessori	20TW00
8e Montessori	22LE00
Achthoek	23PJ00
Aldoende	18UR00	0	.	0	0	0
Amstel	30UP00
Archipel	29XF00
Barbaraschool	04ST00	.	.	.	1	.
Coenschool	20ZG00	1	0	1	0	1
Dapper	19AQ00	0	0	0	0	0
Flevoparkschool	19CH00	1	1	0	1	0
Frankendael	11LY00	.	.	.	1	.
Gouden Ei	19CH02
Insulinde	12ZY00
Kaap	19AI00	.	.	.	1	.
Kleine Kapitein	27YK00
Kraal	20ZH00	0	0	0	0	0
Laterna Magica	29UA00
Lidwina	17AC00	.	.	.	0	0
Linnaeus	20SJ00	.	.	0	1	1
Louise de Coligny	12CE00
Meer	20YG00
Nelson Mandela	09ZI00	1	1	.	1	0
Neptunus	27NP00
Olympus	27LT00	0	0	1	0	1

School (geordend naar stadsdelen)	brin	Afnamejaar				
		2013	2014	2015	2016	2017
Oostelijke Eilanden	24DP00	.	.	.	1	0
Piet Hein	27PT00	.	.	0	0	1
Podium	29RV00	.	.	.	1	0
Poseidon	30BB00
Siddieq Oost	30UF00	.	.	1	1	1
Steigereiland	28BA00
Valentijn	13FR00	.	.	1	1	0
Waaier	16JU00	1	0	0	1	0
Watergraafsmeerse Schoolvereniging	08CA00
Willibrordschool	27NV00	1
Zeeburgereiland	30PM00
Zuiderzee	27PU00	.	.	0	.	.
West						
10e Montessori	20UV00	.	.	.	0	.
2e Montessori	20TT00
Amien II	27MB00	.	.	0	0	0
Annie MG Schmidt	20VP00
Boomgaard	16AD00	.	.	0	.	1
Bos en Lommer	18VB00	1	1	0	1	1
Bron	16DF00	.	1	.	.	.
Catamaran	13CD01
Corantijn	19AZ00	.	.	1	.	.
Elisabeth Paulus	16KV00
Janschool	16EP00	.	.	1	0	1
Kinkerbuurt Brede School	20SG00	.	.	1	1	.
Kramer	13MS00
Leonardo da Vinci	20VP01
Multatuli	20VX00	0	0	.	1	0
Narcis-Querido	20VG00	0	0	1	0	1
Roos	20XQ00	.	.	.	0	1
Rosa Boekdrukker	20TQ00	0	1	1	0	0
Ruyter	07JH00
Siddieq West	23HR00	0	0	0	1	1
Spaarndammerhout	20XT00
Springplank	09JY00	.	.	0	.	1
Tijl Uilenspiegel	20YF00	1	0	1	1	1
Visserschool	13FM00	.	.	1	0	.
Waterkant	20VU00
Wereldschool Amsterdam	13CD00	1
Westerpark	18VJ00	0	0	0	.	1
Westerweel	18ZX00	0	0	0	0	0

School (geordend naar stadsdelen)	brin	Afnamejaar				
		2013	2014	2015	2016	2017
Wiltzangh	06GK00	.	.	0	.	0
Zeeheld	20XO00	.	.	.	0	.
Zuid						
12e Montessori	20TX03
15e Montessori	20TX02
1e Montessori	20TS00
1e Openluchtschool	07JK00
2e Dalton	19BO00
2e Openluchtschool	08VA00
3e Dalton	19BS00	0
6e Montessori	20TX00
9e Montessori	20TX01
Amsterdamse Montessori School	09MQ00
Ark	08KR00
Avonturijn	16HF01	.	.	.	1	.
Buitenveldertse Montessorischool	08NU00
Catharina	16LX00	0	.	.	.	1
Cheider (PO)	07AD00
Cornelis Vrijsschool	05VP00
Dongeschool	19BW00
Elout	07TJ02	.	.	1	.	.
Europaschool	24TC00
Geert Groote School I	08CB00
Geert Groote School II	09DD00
Hildebrand-van Loon	07XC00
Instituut Schreuder	07HQ00	1
Jozef	15RG00
Merkelbach	20TR00
Nautilus	12ON00	.	.	1	.	.
Nicolaas Maes	20VJ00
Notenkraker	18RN00	1
Olympia	20XU00	.	.	.	1	.
Oscar Carré	20XA00	.	.	0	.	.
Peetersschool	07RC00
Rivieren	04LA00
Rosj Pina	04JA00
Springstok	19CA00
Willemspark	04JS00
Zuidoost						
16e Montessori	20VE00
Achtsprong	12WS00	.	.	0	0	0

School (geordend naar stadsdelen)	brin	Afnamejaar				
		2013	2014	2015	2016	2017
Bijlmerdrie	18XC00	0	.	0	0	.
Bijlmerhorst	18YT00	.	.	0	0	1
Blauwe Lijn	18TV00	.	0	0	1	0
Brink	18VV00	1	0	0	0	0
Cornelis Jetses	19BH00
Crescendo	24ZK00	0	1	.	1	1
Gein	23FF00
Holendrechtschool	20SC00	0	0	1	0	0
Jan Woudsmaschool	10RG00
Klaverblad	13MZ00	1	1	0	.	1
Knotwilg	13CN00	0	.	1	.	.
Lotusschool	31AE00	.	.	.	0	1
Mobiel	13RO00	0	.	0	.	.
Morgenster	22LW00
Nellestein	20VI00	0	0	.	1	0
Onze Wereld	11WV00	0	0	0	.	.
Polstok	12GF00	0	0	0	0	0
Regenboog	13WU00
Rozemarn	20XR00	1	.	1	1	1
Samenspel	13HX00	0	1	1	1	1
Schakel	20XS00	0	1	0	1	0
Shri Laksmi	23FD00	1	.	1	1	.
Soeffah	24ZH00	0	0	1	1	1
Ster	20TP00	.	.	.	0	.
Tamboerijn	20XZ00	.	.	1	0	0
Wereldwijs	18ZL00