

ONDERSTEUNINGS

# SWV PLAN

PASSEND ONDERWIJS



2021 | 2025



Samen  
werken

we aan goed onderwijs  
voor alle leerlingen

AL ONZE  
AMBITIES  
STAAAN IN  
DIT PLAN

# Inhoud

|  |    |
|--|----|
| Voorwoord  | 5  |
| Inleiding  | 6  |
| <b>1 Ons samenwerkingsverband</b>  |    |
| De bedoeling   | 8  |
| Dit geeft ons richting, dit zijn onze leidende principes   | 8  |
| Onze kernwaarden   | 9  |
| <b>2 Ambities</b>  |    |
| 1 We realiseren thuisnabij goed onderwijs, passende ondersteuning en een dekkend aanbod, waardoor kinderen zoveel als mogelijk in de eigen wijk naar school gaan | 10 |
| 2 We bouwen aan inclusiever onderwijs en hebben een dekkend netwerk aan voorzieningen  | 12 |
| 3 We organiseren voor elk kind een vorm van onderwijs  | 14 |
| 4. We versterken de doorgaande lijn  | 16 |
| <b>3 De inrichting van passend onderwijs</b>   |    |
| <b>3.1 DE START OP SCHOOL EN DE ZORGPLICHT</b>   | 20 |
| De zorgplicht  | 20 |
| Ondersteuning voor ouders bij aanmelding op een basisschool  | 21 |
| <b>3.2 BASISONDERSTEUNING</b>  | 22 |
| Onze norm voor basisondersteuning  | 22 |
| <b>3.3 EXTRA ONDERSTEUNING</b>   | 24 |
| Extra ondersteuning in het basisonderwijs  | 24 |
| Versterken reguliere basisscholen  | 24 |
| <b>3.4 GESPECIALISEERD ONDERWIJS</b>   | 26 |
| Speciaal basisonderwijs  | 26 |
| Speciaal onderwijs   | 26 |
| <b>3.5 DE ROUTE NAAR PASSENDE ONDERSTEUNING START OP DE BASISCHOOL</b>   | 28 |
| <b>Stap 1</b> De school signaleert en ondersteunt in de basis  | 28 |
| <b>Stap 2</b> De school stelt met ouders een ontwikkelingsperspectiefplan (OPP) op   | 28 |
| <b>Stap 3</b> De school organiseert een overleg met het Ondersteuningsteam   | 28 |
| <b>Stap 4</b> De deskundigen van het samenwerkingsverband brengen een advies uit   | 29 |
| <b>Stap 5</b> De directeur-bestuurder geeft een toelaatbaarheidsverklaring (TLV) af  | 29 |
| <b>Stap 6</b> De leerling wordt geplaatst op het gespecialiseerd onderwijs   | 29 |
| Plaatsing in het speciaal onderwijs zonder toelaatbaarheidsverklaring  | 30 |
| Terugplaatsing van het speciaal (basis)onderwijs naar regulier onderwijs   | 30 |
| Grensverkeer   | 30 |
| <b>3.6 DOORGAANDE LIJN</b>   | 32 |
| Van de voorschoolse voorziening naar de basisschool  | 32 |
| Van de basisschool naar het voortgezet onderwijs   | 32 |
| <b>4 Onze samenwerkingspartners</b>  |    |
| <b>4.1 DE OUDERS ALS EDUCATIEF PARTNER</b>   | 35 |
| <b>4.2 GEMEENTEN AMSTERDAM EN DIEMEN</b>   | 35 |
| Onze gezamenlijke werkagenda   | 36 |
| <b>4.3 ZORG- EN JEUGDHULPPARTNERS</b>  | 40 |
| Jeugdhulp in de wijk en op school  | 40 |
| Specialistische jeugdhulp  | 41 |
| Meldcode kindermishandeling  | 42 |
| <b>5 Organisatie van het samenwerkingsverband</b>  |    |
| <b>5.1 HET SAMENWERKINGSVERBAND ALS NETWERKORGANISATIE</b>   | 45 |
| Bestuur en interne toezichthouder  | 45 |
| Schoolbestuurlijk overleg  | 45 |
| Klankbordgroep   | 45 |
| <b>5.2 MEDEZEGGENSCHAP</b>   | 46 |
| De ondersteuningsplanraad (OPR)  | 46 |
| <b>5.3 HET SAMENWERKINGSVERBAND ALS CENTRALE UITVOERINGSORGANISATIE</b>  | 47 |
| Onderwijsadviseur en maatschappelijk deskundige  | 47 |
| Experts autisme, medische- en revalidatiehulpvragen, coördinator thuiszitters  | 47 |
| Het secretariaat   | 48 |
| <b>5.4 INFORMEREN, KENNIS DELEN EN PROFESSIONALISEREN</b>  | 48 |
| Website  | 48 |
| Digitaal kennisplatform ibwijs   | 49 |
| Professionalisering  | 49 |
| <b>5.5 GESCHILLENREGELING</b>  | 50 |
| <b>6 Financiën</b>   |    |
| <b>6.1 VERDELING VAN ONDERSTEUNINGSMIDDELEN</b>  | 53 |
| Reguliere basisscholen   | 53 |
| Speciaal basisonderwijs  | 54 |
| Speciaal onderwijs   | 54 |
| Regionale expertisenetwerken passend onderwijs   | 55 |
| Nieuwe projecten en initiatieven gericht op bovenschoolse en bestuurlijke samenwerking   | 55 |
| <b>6.2 SOLIDARITEIT</b>  | 56 |
| <b>6.3 MEERJARENBEGROTING</b>  | 56 |
| <b>7 Kwaliteitsbeleid</b>  |    |
| <b>7.1 KWALITEITSKADER PASSEND ONDERWIJS</b>   | 58 |
| <b>7.2 MONITORING EN EVALUATIE</b>   | 59 |
| <b>7.3 PLANNING- &amp; CONTROL CYCLUS</b>  | 59 |
| <b>7.4 VERANTWOORDING</b>  | 60 |
| <b>Addendum ondersteuningsplan 2021-2025</b>   | 62 |

## → Zo kwam dit plan tot stand

Dit nieuwe ondersteuningsplan is in zeer korte tijd tot stand gekomen dankzij intensieve samenwerking met de ondersteuningsplanraad (OPR), de schoolbesturen en gemeenten. Het ondersteuningsplan 2020-2024 heeft de status van een vastgesteld plan niet bereikt. De OPR was van mening dat het vorige plan niet voldeed aan de wettelijke vereisten.

Omdat het bestuur en de OPR het niet met elkaar eens werden, is het geschil voorgelegd aan de Landelijke Commissie voor Geschillen WMS. Deze commissie stelde de OPR in het gelijk. De uitspraak was voor ons de aanleiding om samen een nieuw plan te maken. Een plan dat voldoet aan de wettelijke criteria van de Wet Primair Onderwijs (WPO). Een plan dat breed wordt gedragen.

## → In dit plan

In dit ondersteuningsplan staat hoe we de komende vier jaar aan onze ambities werken. We hebben de ambities uitgewerkt in doelen en beoogde resultaten, zowel voor de netwerk- als de centrale uitvoeringsorganisatie. Zo maken we inzichtelijk op welke manier de scholen samen met partners inhoud geven aan passend onderwijs én hoe de centrale uitvoeringsorganisatie van het samenwerkingsverband hen daarbij ondersteunt.

## → Zo gaan we verder

→ **Ieder jaar een jaarplan.** We werken onze ambities de komende vier jaar jaarlijks uit in een plan. Deze jaarplannen zullen we net zoals het ondersteuningsplan maken met de ondersteuningsplanraad.

→ **Elke twee jaar een evaluatie.** Iedere twee jaar bekijken we of op basis van nieuwe inzichten, kengetallen en praktijkervaringen het ondersteuningsplan aangepast moet worden. Dat doen we aan de hand van verzamelde gegevens zoals onze jaarlijkse monitor, dashboard passend onderwijs, de jaarlijkse bestuursgesprekken op basis van aangeleverde verantwoordingsrapportages, ons kwaliteitskader en een onafhankelijke analyse.

Ons samenwerkingsverband zorgt ervoor dat iedere leerling in het primair onderwijs in Amsterdam en Diemen naar school kan, goed onderwijs kan volgen en de passende ondersteuning krijgt. In dit ondersteuningsplan staat hoe we dat de komende vier jaar gaan doen. Binnen ons samenwerkingsverband werken de 41 schoolbesturen en hun 244 scholen met elkaar samen om het onderwijs en de ondersteuning goed te laten aansluiten bij de behoeften en mogelijkheden van leerlingen. Dat doen wij met onze partners: de gemeenten Amsterdam en Diemen, zorg- en jeugdhulppartners, voorschoolse voorzieningen en het voortgezet onderwijs.

De uitvoering van de ambities in dit plan vraagt veel inzet van iedereen die passend onderwijs in onze regio helpt realiseren. Leraren, ouders en leerlingen verdienen voluit onze steun en vertrouwen. De omstandigheden waarbinnen leraren, ondersteuners, intern begeleiders en schoolleiders hun werk moeten doen vormen echter een stevige uitdaging. De hoge verwachtingen, het aanhoudende lerarentekort en de huidige coronacrisis hebben grote impact. Maar het zorgt ook voor ongekennde veerkracht. Voor het realiseren van onze ambities en doelen blijven we steeds de balans zoeken tussen wat moet en wat kan.

We gaan met vertrouwen verder. Samen werken we aan goed onderwijs voor alle leerlingen.

*Joost van Caam*  
Directeur-bestuurder

### BESLUITENLIJST ONDERSTEUNINGSPLAN 2021-2025

|                                  | Besluit  | Datum         |
|----------------------------------|--|---------------|
| Gemeente Amsterdam               | Overeenstemming bereikt in OOGO  | 15 april 2021 |
| Gemeente Diemen                  | Overeenstemming bereikt in OOGO  | 15 april 2021 |
| Ondersteuningsplanraad (OPR)     | Instemming op het ondersteuningsplan voor de duur van één jaar: 2021-2022 (zie addendum) | 25 mei 2021   |
| Algemene ledenvergadering SWV PO | Goedkeuring, onder voorbehoud van instemming OPR   | 22 april 2021 |
| Directeur-bestuurder SWV PO      | Vaststelling   | 25 mei 2021   |

# Inleiding

Binnen ons samenwerkingsverband gaan verreweg de meeste kinderen naar het reguliere basisonderwijs. Als zij daar ondersteuning bij nodig hebben, krijgen ze die op de eigen school. Leerlingen die meer ondersteuning nodig hebben gaan naar het gespecialiseerd onderwijs. Sinds de start van passend onderwijs in 2014 gaan in Amsterdam en Diemen minder leerlingen naar het gespecialiseerd onderwijs dan landelijk gemiddeld. Daarom was er bij die start ook niet direct een doel om minder leerlingen te verwijzen. Wij wilden vooral zo thuisnabij mogelijk de ondersteuning voor leerlingen en leraren versterken en waar nodig hulp voor leerlingen en ouders organiseren.

## Slagen we in onze ambities?

De vraag is of wij daar tot nu toe voldoende in slagen. Werken we handelings- en oplossingsgericht samen bij ondersteuningsvragen en krijgen leerlingen thuisnabij passend onderwijs? Lukt het ons om voor alle kinderen binnen het samenwerkingsverband een vorm van onderwijs te organiseren? Slagen we erin om de ondersteuning op de basisscholen te versterken, zodat leerlingen nog in beter in staat zijn het beste uit zichzelf te halen? Zijn ouders en leerlingen tevreden over ondersteuning op school?

## We hebben passend onderwijs steeds beter in beeld

We hebben na zeven jaar passend onderwijs de trends in Amsterdam en Diemen steeds beter in beeld. Zo zijn er meer jonge én langdurige thuiszitters dan ooit. Met name kinderen in de kleuterleeftijd die nog nooit naar school zijn geweest en kinderen die langer dan drie maanden thuis zitten. Ook valt op dat niet alle ouders instemmen met de aanvraag van een toelaatbaarheidsverklaring voor gespecialiseerd onderwijs. Zo staat het samenwerkingsverband regelmatig bij de geschillencommissie tegenover ouders. Tot slot zien we sinds de start van passend onderwijs een gestage groei van het gespecialiseerd onderwijs. Daar zijn meerdere verklaringen voor, waarbij de volgende drie het meest in het oog springen:

- Er stromen nauwelijks kinderen door van speciaal onderwijs (SO) naar speciaal basisonderwijs (SBO) of van speciaal basisonderwijs naar regulier basisonderwijs. Daardoor blijven zij gemiddeld langer op het gespecialiseerd onderwijs. Het aantal kinderen dat op jonge leeftijd naar het gespecialiseerd onderwijs wordt verwezen is toegenomen.
- Vaker dan voorheen werd gekozen voor een verwijzing<sup>1</sup> naar gespecialiseerd onderwijs om de leerling passende ondersteuning en hulp te bieden. Het lerarentekort betekent enorme druk op de leraren die passend onderwijs verzorgen. Beschikbare tijd en aandacht moeten over nog meer leerlingen worden verdeeld en de extra aandacht voor leerlingen met een ondersteuningsbehoefte komt hierdoor in de knel.
- Leerlingen en ouders die daarnaast ook jeugdhulp nodig hebben moeten vaak lang wachten op specialistische jeugdhulp.

Deze trends staan haaks op onze ambities. Wij willen juist dat kinderen thuisnabij, binnen het regulier basisonderwijs in de eigen wijk ondersteuning en hulp krijgen. Het speciaal (basis)onderwijs is voor leerlingen die een beschermende leeromgeving met specifieke ondersteuning nodig hebben.

<sup>1</sup> Dit blijkt uit de jaarlijkse monitor van het samenwerkingsverband.

## Blijvend investeren in versterking pedagogisch en didactisch klimaat

Om ervoor te zorgen dat het gespecialiseerd onderwijs voorbehouden blijft aan kinderen die dat nodig hebben, moeten we met onze netwerkpartners<sup>2</sup> blijvend investeren in versterking van het pedagogisch en didactisch klimaat op onze scholen. Dat gaan we doen door wijkgericht samen te werken, goede voorbeelden uit te wisselen en met expertise uit het gespecialiseerd onderwijs en de onderwijswetenschap. We bouwen aan expertisenetwerken. Door betere samenwerking met ouders en professionals gaan meer leerlingen in de eigen wijk of buurt naar school en komen minder leerlingen thuis te zitten.

## Sterke verbinding met het sociale netwerk

Voor oplossingsgericht arrangeren of een succesvolle overstap naar gespecialiseerd onderwijs hebben leerlingen de steun van hun ouders en het sociale netwerk hard nodig. Wij zullen ouders intensief betrekken bij het helder krijgen van de ondersteuningsbehoefte van hun kind en onze leerling. Dit kan door leraren te ondersteunen bij het vroegtijdig signaleren en bespreken van zorgen met ouders. Daarnaast gaan we de onderwijsadviseurs en maatschappelijk deskundigen van het samenwerkingsverband eerder inschakelen wanneer de ondersteuning op school niet past. Samen met de ouders, leraar en intern begeleider voeren zij op de school het gesprek over de best passende oplossing voor het kind.

## Inhoud geven aan inclusiever onderwijs

In november 2020 heeft minister Slob van Onderwijs, Cultuur en Wetenschappen een verbeterplan voor passend onderwijs gepresenteerd. Hiervoor was brede steun in de Tweede Kamer. Het plan met 31 maatregelen moet leiden tot een verbetering en op termijn tot inclusiever onderwijs. De komende planperiode zullen wij, naast de uitvoering van het verbeterplan, samen inhoud geven aan inclusiever onderwijs.

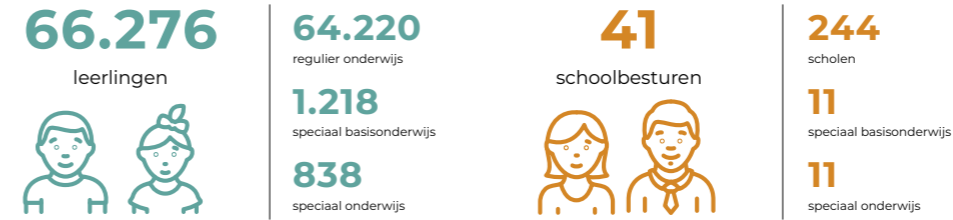
## Leeswijzer

- Met 'wij' bedoelen we het samenwerkingsverband als netwerkorganisatie, de samenwerkende schoolbesturen met als eindverantwoordelijke de directeur-bestuurder van het samenwerkingsverband.
- Wanneer het over de centrale uitvoeringsorganisatie van het samenwerkingsverband gaat, gebruiken we de term 'centrale uitvoeringsorganisatie'.
- Wanneer we het hebben over gespecialiseerd onderwijs, bedoelen we het speciaal onderwijs (SO) en het speciaal basisonderwijs (SBO).
- Soms verwijzen we naar personen. Waar 'hij' of 'zijn' staat, bedoelen we vanzelfsprekend ook 'zij' of 'haar'.
- Als we spreken over 'ouders', bedoelen we ouders en verzorgers en/of wettelijke voogd(en)
- We gebruiken de term 'leerlingen' voor kinderen die onderwijs volgen. We spreken over 'kinderen' als het gaat om kinderen in relatie tot hun ouders, of kinderen die (nog) niet naar school gaan.
- De gemeenten Amsterdam en Diemen hanteren soms een andere terminologie. Waar Ouder- en Kindteam wordt geschreven bedoelen wij ook het Sociaal Team Diemen. En met ouder- en kindadviseurs worden ook de ouder- en kindcoaches in Diemen bedoeld.

<sup>2</sup> Netwerkpartners zoals, gemeenten, Ouder- en Kind Team, (specialistische) Jeugdhulp, maatschappelijke dienstverlening

# 1. Ons samenwerkingsverband

'Passend onderwijs gaat over aansluiten bij de onderwijsbehoeften van kinderen. Dat gaat dus over alle kinderen op onze scholen. Samen dragen we de zorg voor kinderen die meer ondersteuning nodig hebben.'



## De bedoeling

Thuisnabij goed onderwijs voor alle leerlingen met passende ondersteuning voor leerlingen en leraren en passende hulp voor leerlingen en ouders die dat nodig hebben. Wij bouwen aan inclusiever onderwijs waar voor elk kind een passende plek is binnen het onderwijs en waar elk kind meetelt.

## Dit geeft ons richting, dit zijn onze leidende principes

- 1 Ontwikkelingsbehoefte van het kind centraal**  
 We kijken breed naar de ontwikkeling van kinderen. Naast de cognitieve leerontwikkeling is ook de creatieve-, de motorische-, de sociale- en de emotionele ontwikkeling van belang. Dit vraagt van onze scholen dat ze de ontwikkeling van de leerlingen goed in beeld hebben en daar het pedagogisch en didactisch handelen op afstemmen. Zo nodig wordt het onderwijs met ondersteuning passend gemaakt.
- 2 Vertrouwen in professionals**  
 Binnen onze scholen begeleiden verschillende professionals dagelijks kinderen die (extra) ondersteuning nodig hebben. De leraar is meestal de eerste die problemen in de (leer) ontwikkeling bij een leerling signaleert en de afweging maakt over een passende aanpak. De andere professionals sluiten hier op aan en werken oplossingsgericht samen. Vertrouwen in de professional gaat samen met heldere verwachtingen.
- 3 Voor elk kind een passende plek**  
 We dragen de gezamenlijke verantwoordelijkheid voor een dekkend onderwijs- en ondersteuningsaanbod binnen en tussen onze scholen. Dat doen we voor alle kinderen in Amsterdam en Diemen. Als alle kinderen een passend onderwijsaanbod hebben, spreken we van een dekkend netwerk aan voorzieningen.  
  
 Als het ondersteuningsaanbod binnen onze reguliere scholen ook met extra ondersteuning niet toereikend is, helpt de school de leerling en ouders met het vinden van een school met het juiste ondersteuningsaanbod.  
  
 Een klein deel van de leerlingen krijgt passend onderwijs binnen het speciaal (basis) onderwijs. Voor sommige kinderen moet maatwerk worden gerealiseerd. Denk daarbij aan kinderen binnen het speciaal onderwijs die voorheen (tijdelijk) werden vrijgesteld van leerplicht en op een kinderdagcentrum zaten.
- 4 Solidariteit**  
 Solidariteit opent nieuwe wegen voor de meest kwetsbare kinderen waar nog geen passend aanbod voor is. Het gaat ook over elkaar iets gunnen voor het hogere belang. Hier is samenwerking voor nodig.

## 5 Het onderwijs werkt samen met ouders en partners in en om de school

### Samenwerking met ouders als partners

Als de ontwikkeling van kinderen centraal staat binnen passend onderwijs, is het vanzelfsprekend dat scholen en ouders als partners samenwerken bij hun pedagogische taak voor de kinderen. Dat partnerschap gaat uit van wederzijds respect en het erkennen van elkaars expertise. Samen werken school en ouders aan een veilige leeromgeving, waarin kinderen zich optimaal kunnen ontwikkelen.

### Samenwerking met partners in en om de school

Versterken van de samenwerking met de netwerkpartners in en om de school biedt kansen om meer preventief te kunnen werken. Dan zijn minder kinderen aangewezen op intensieve en specialistische vormen van ondersteuning of zorg. Een gezamenlijke aanpak ter voorkoming van thuiszitten van leerlingen is een voorbeeld hiervan.

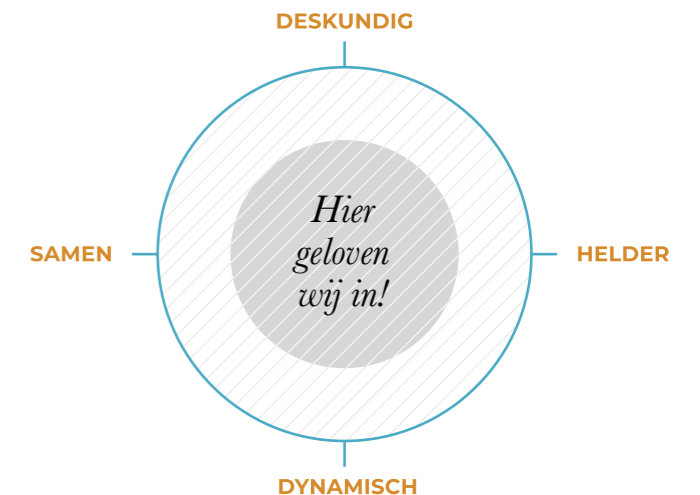
Scholen werken samen met jeugdhulp en leerplicht. De specialistische jeugdhulp heeft inmiddels een belangrijke plek verworven binnen het speciaal (basis)onderwijs. Veel kinderen met complexe problemen profiteren van het gecombineerde aanbod.

## 6 Kinderen groeien samen op in de wijk

Ons streven is dat zoveel mogelijk kinderen thuisnabij de best passende vorm van onderwijs krijgen. Dit vraagt een hoog niveau van de onderwijskwaliteit en de ondersteuning op elke basisschool. Door expertise vanuit speciaal (basis)onderwijs naar het reguliere basisonderwijs te brengen, kunnen meer kinderen profiteren van thuisnabij passend onderwijs. Voor sommige kinderen is dit niet genoeg. Een basisschool kan een kind naar een school voor speciaal (basis)onderwijs verwijzen. Het belang voor de ontwikkeling van het kind kan dan gaan boven thuisnabij onderwijs.

## Onze kernwaarden

Wij zijn verantwoordelijk voor het faciliteren van de uitvoering van passend onderwijs. Dit doen wij samen, op een deskundige en heldere wijze. Wij spelen in op veranderende behoeften en vragen binnen ons samenwerkingsverband.



## 2. Onze ambities

Om recht te doen en invulling te geven aan waar wij voor staan, hebben wij als samenwerkingsverband vier ambities. Die zijn leidend in ons denken en doen de komende jaren. Onze ambities zijn in feite een opdracht aan onszelf om verantwoordelijkheid te nemen. We werken ze concreet uit in jaarplannen<sup>3</sup>. We investeren in goede werkrelaties met iedereen die betrokken is bij het passend onderwijs in Amsterdam en Diemen.

### 1 We realiseren thuisbij goed onderwijs, passende ondersteuning en een dekkend aanbod, waardoor kinderen zoveel als mogelijk in de eigen wijk naar school gaan

We willen dat kinderen veilig kunnen opgroeien, kunnen leren en zich optimaal kunnen ontwikkelen. Daarvoor moeten we eerst goed zicht hebben op de ondersteuningsvraag en vervolgens het aanbod organiseren. Om te voorkomen dat leerlingen grote afstanden moeten afleggen om de juiste ondersteuning te krijgen, is het zaak om op de hoogte te zijn van de expertise en mogelijkheden binnen de wijk. Zowel die van andere scholen als die van onze netwerkpartners binnen de wijk. We helpen elkaar bij het ondersteunen van leerlingen met een extra ondersteuningsbehoefte. Soms is dat ondersteuning voor de leerling en de leraar. Soms gaat het om jeugdhulp voor de leerling en de ouders. Dit gebeurt al regelmatig, maar door samenwerking in de wijk verder te versterken lukt dat nog veel beter.

### Dit hebben we al bereikt

De schoolbesturen hebben met hun scholen de basis- en extra ondersteuning ingericht. Zij bepalen samen hoe zij dat doen. Alle scholen hebben intern begeleiders die samen met de leraren en ondersteuners zorgdragen voor de basisondersteuning. De extra ondersteuning wordt verschillend georganiseerd. Sommige besturen hebben dit bovenschools georganiseerd en ondersteunen leerlingen vanuit een zogenaamd expertisecentrum. Andere besturen hebben die verantwoordelijkheid gedecentraliseerd door de middelen aan de scholen toe te kennen zodat zij zelf kunnen arrangeren.

Elke basisschool heeft een ouder- en kindadviseur. De samenwerking tussen jeugdhulp en de scholen is daardoor de afgelopen jaren verbeterd.

### Ons doel

Door goed zicht te hebben op het ondersteuningsaanbod binnen de wijk en de bereidheid elkaar te helpen kunnen leerlingen binnen de eigen wijk naar school blijven gaan. Wij willen dit bereiken door scholen en netwerkpartners binnen de wijk oplossingsgericht samen te laten werken. We leren ze om vroeg te signaleren en op tijd expertise in te zetten.

<sup>3</sup> Conform afspraken heeft de ondersteuningsplanraad de komende planperiode ook instemmingsrecht op de jaarplannen.



### Het resultaat

- ✓ Leerlingen krijgen de best passende plek met passende ondersteuning. Het liefst in de eigen school, buurt of wijk.
- ✓ Scholen werken samen bij leerlingen met een (extra) ondersteuningsvraag.
- ✓ Leraren voelen zich bekwaam en ondersteund.

### DIT GAAN WE DOEN

| In schooljaar   | 2021/2022 | 2022/2023 | 2023/2024 | 2024/2025 |
|---|-----------|-----------|-----------|-----------|
| Scholen in de wijk hebben zicht op elkaars ondersteuningsaanbod                 | ●         | ■         | ■         | ✓         |
| Scholen sluiten aan bij wijkoverleggen  | ●         | ✓         | ✓         | ✓         |
| Uitwisseling van kennis en expertise  | ■         | ✓         | ✓         | ✓         |
| Uitbreiding van het ondersteuningsaanbod  | ✓         | ✓         | ✓         | ✓         |
| Deskundigen centrale uitvoeringsorganisatie sluiten aan bij ondersteuningsteams | ●         | ■         | ✓         | ✓         |
| (specialistische) jeugdhulp werkt samen met het onderwijs                       | ■         | ✓         | ✓         | ✓         |
| Trainingen samenwerking intern begeleider en ouder- en kindadviseur             | ✓         | ✓         | ✓         | ✓         |
| Scholing oplossingsgericht werken voor intern begeleiders en hulpverleners      | ■         | ●         | ■         | ■         |
| Uitvoering plan hoogbegaafdheid   | ■         | ✓         |           |           |
| Passend verdeelmodel ondersteuningsmiddelen                                     | ■         | ✓         |           |           |

● starten ■ uitvoeren ✓ realiseren

## 2. Onze ambities

# 2

### We bouwen aan inclusiever onderwijs en hebben een dekkend netwerk aan voorzieningen

In Amsterdam-Diemen hebben we de afgelopen jaren meer leerlingen naar gespecialiseerd onderwijs verwezen dan ooit tevoren. Een groei die het gespecialiseerd onderwijs amper kan bijbenen. Leerlingen wachten daardoor onnodig lang op een passende onderwijsplek. Het aantal leerlingen dat naar het gespecialiseerd onderwijs wordt verwezen is het hoogst in sociaaleconomisch kwetsbare wijken. Ruim driekwart van de leerlingen in het gespecialiseerd onderwijs is een jongen<sup>4</sup>.

Met het verbeterplan passend onderwijs wil het ministerie binnen 15 jaar inclusiever onderwijs hebben gerealiseerd. Maar wat betekent inclusiever? Met die opdracht gaan we in Amsterdam en Diemen de komende planperiode van start.

### Dit hebben we al bereikt

De afgelopen jaren hebben de scholen veel tijd en energie gestoken in doorontwikkeling van passend onderwijs; we zien veel goede voorbeelden. Deze hebben we met elkaar uitgewisseld en gedeeld.

Er zijn drie aanjagers aangesteld die in alle zes de regio's het reguliere basisonderwijs helpen bij de beweging van speciaal naar regulier. In twee regio's zijn pilots gestart en in de andere regio's zijn ze in voorbereiding. Een aantal scholen biedt en organiseert al inclusief onderwijs. Deze scholen kunnen een belangrijke rol spelen bij het vormgeven van inclusiever onderwijs.

### Ons doel

We willen dat alle kinderen, met of zonder beperking, samen naar school kunnen. Wij streven naar 0 onderbroken schoolloopbanen. We ondersteunen de beweging van 'speciaal naar regulier'. Met regionale expertisenetwerken willen we het reguliere basisonderwijs versterken met expertise uit het speciaal onderwijs. Zodat meer leerlingen regulier onderwijs (blijven) volgen en de druk op het speciaal onderwijs afneemt. Wanneer leerlingen zijn aangewezen op gespecialiseerd onderwijs, dragen we samen zorg voor een snelle en soepele overstap.

We weten dat leer- en ontwikkelachterstanden en daarmee samenhangende verwijzingen naar het speciaal basisonderwijs meer voorkomen in sociaaleconomisch kwetsbare wijken. We willen met name in die wijken extra inzet plegen door expertise van speciaal naar regulier te brengen.

We vinden een verklaring voor de oververtegenwoordiging van jongens in het gespecialiseerd onderwijs, waardoor we gericht beleid kunnen ontwikkelen en inzetten.

<sup>4</sup> Zie resultaten uit onderzoek The Next School (bijlagenboek - bijlage 1) en samenvatting monitor samenwerkingsverband 2019-2020 (bijlagenboek - bijlage 2).



### Het resultaat

- ✓ 0 leerlingen hebben een onderbroken schoolloopbaan.
- ✓ Het speciaal basisonderwijs en speciaal onderwijs vormen regionale expertisenetwerken en sluiten aan bij bestaande expertisecentra.
- ✓ Wij hebben pilots gericht op inclusiever onderwijs.
- ✓ Het samenwerkingsverband biedt een scholingsprogramma gericht op inclusiever onderwijs.
- ✓ Reguliere scholen voelen zich ondersteund.

### DIT GAAN WE DOEN

| In schooljaar   | 2021/2022 | 2022/2023 | 2023/2024 | 2024/2025 |
|---|-----------|-----------|-----------|-----------|
| Verdere uitrol project 'speciaal naar regulier'                                     | ■         | ■         | ■         | ✓         |
| Het speciaal (basis)onderwijs sluit aan bij bestaande expertisecentra               | ●         | ■         | ✓         | ✓         |
| We starten expertisenetwerken in overige regio's                                    |           | ●         | ■         | ■         |
| Expertmeetings inclusief onderwijs; 'laden' van het woord inclusief                 | ■         | ■         | ✓         | ✓         |
| Start pilots inclusiever onderwijs  | ●         | ●         | ■         | ■         |
| Inspiratiesessies voor scholen  | ●         | ●         | ■         | ■         |
| Ontwikkelen onderwijszorgarrangementen met gemeenten                                | ●         | ■         | ✓         | ✓         |
| Meer kansengelijkheid betekent soms ongelijke behandeling: maatwerk is de standaard | ●         | ■         | ■         | ✓         |

● starten ■ uitvoeren ✓ realiseren

## 2. Onze ambities

### 3

#### We organiseren voor elk kind een vorm van onderwijs

We zoeken samen met ouders naar een passende plek in het onderwijs, waar het kind zich het beste kan ontwikkelen. Van een reguliere basisschool tot gespecialiseerd onderwijs. Binnen het speciaal (basis)onderwijs en binnen sommige basisscholen is er, naast onderwijs, ook zorg en jeugdhulp nodig voor kinderen. Zij kunnen met een onderwijs-zorgarrangement op maat (weer) naar school.

Ook voor kinderen met een (medische) beperking die een vrijstelling van leerplicht hebben zoeken we naar een oplossing. Hoe beperkt en kleinschalig het aanbod soms ook is. We sorteren hiermee voor op de komst van het leerrecht voor alle kinderen.

In samenwerking met de gemeenten Amsterdam en Diemen werken we aan het terugdringen van zorgelijk schoolverzuim. We gaan maatwerk bieden wanneer de gezondheid de schoolgang belemmert. Leerlingen die vaak worden ziekgemeld missen teveel onderwijs en dat heeft gevolgen voor de ontwikkeling van een kind. Ondanks het feit dat er geen sprake is van ongeoorloofd verzuim, is het wel een belangrijke voorspeller van toekomstig spijbelgedrag en voortijdig schoolverlaten.

Leerlingen mogen niet de dupe worden van een verstoorde samenwerking tussen ouders en school. Dit is een ongewenste reden voor thuiszitten. Medewerkers van de centrale uitvoeringsorganisatie van het samenwerkingsverband zoeken samen met ouders, school en partners als de leerplichtambtenaar, of ouder- en kindadviseur naar een oplossing.

#### Dit hebben we al bereikt

De centrale uitvoeringsorganisatie van het samenwerkingsverband heeft een coördinator zorgplicht en thuiszitters. De centrale uitvoeringsorganisatie heeft de thuiszitters goed in beeld. Er is structurele samenwerking tussen de samenwerkingsverbanden voor primair onderwijs (PO) en voortgezet onderwijs (VO) en de gemeente Amsterdam. Om zorgelijk schoolverzuim te voorkomen, loopt er momenteel op 11 basisscholen een pilot, gebaseerd op de M@ZL<sup>5</sup> aanpak. Het doel is om tot een effectieve verzuimaanpak te komen.

Voor complexe situaties, waarbij kinderen langer dan drie maanden thuiszitten, zetten we Expertisecentrum Orion in. Het doel is om maatwerk te bieden en de thuiszitter zo snel mogelijk terug te leiden naar een vorm van onderwijs.

De afgelopen jaren is in samenwerking met het speciaal onderwijs en jeugdhulppartners een aantal onderwijs-zorgarrangementen vormgegeven. Arrangementen waarbij kleine groepjes van leerlingen intensieve begeleiding, behandeling en onderwijs krijgen.

5 M@ZL aanpak: <https://www.ncj.nl/maz/>



#### Ons doel

We hebben een sluitende aanpak voor zorgelijk schoolverzuim. Onderscheid tussen geoorloofd en ongeoorloofd verzuim is niet meer van belang. Een effectieve samenwerking met ouders en netwerkpartners wel. We focussen op het belang van aanwezigheid.

Kinderen die geen of nauwelijks onderwijs krijgen, hebben recht op ontwikkelen en leren. In samenwerking met het speciaal onderwijs, gemeenten en jeugdhulp geven we inhoud aan hun leer- en ontwikkelrecht; we bieden ook hen onderwijs.

Samen met de gemeente werken we aan een oplossing, gericht op ontschotting van zorg- en onderwijsfinanciering. Als het nodig is zetten we zowel onderwijs-ondersteuningsmiddelen (het samenwerkingsverband) als ook zorgmiddelen (gemeenten) in voor een onderwijs-zorgarrangement.

#### Het resultaat

- ✓ We hebben alle verzuim in beeld.
- ✓ We hebben een sluitende aanpak voor zorgelijk schoolverzuim.
- ✓ We hebben 0 kinderen die langer dan drie maanden thuiszitten.
- ✓ Alle kinderen krijgen een vorm van passend onderwijs, ook bij ernstige belemmeringen of beperkingen wordt maatwerk georganiseerd.

#### DIT GAAN WE DOEN

| In schooljaar   | 2021/2022 | 2022/2023 | 2023/2024 | 2024/2025 |
|---|-----------|-----------|-----------|-----------|
| Deskundigen centrale uitvoeringsorganisatie sluiten aan bij ondersteuningsteams | ●         | ■         | ✓         | ✓         |
| Pilot verzuimaanpak (o.a. gebaseerd op M@ZL) uitvoeren                          | ■         | ✓         |           |           |
| Aanpak schoolverzuim ontwikkelen en uitrollen                                   |           | ●         | ■         | ✓         |
| Casusregie organiseren bij verzuim > 1 maand                                    | ●         | ■         | ✓         | ✓         |
| Inzetten Expertisecentrum Orion bij (langdurige) thuiszitters                   | ✓         | ✓         | ✓         | ✓         |
| Thuisonderwijs voor langdurig zieke kinderen organiseren                        | ■         | ✓         | ✓         | ✓         |
| Onderwijszorgarrangementen in samenwerking met speciaal onderwijs en jeugdhulp  | ●         | ■         | ✓         | ✓         |
| Solidariteitsfonds voor maatwerkprojecten en alternatieve arrangementen         | ●         | ■         | ✓         |           |

● starten ■ uitvoeren ✓ realiseren



## 2. Onze ambities

### 4

#### We versterken de doorgaande lijn

Om leerlingen die (extra) ondersteuning nodig hebben een goede start op het basisonderwijs te bieden, is het van belang dat we samenwerken met voorschool/ kinderopvang en gespecialiseerde voorschoolse voorzieningen (zoals MOC 't Kabouterhuis). We willen samenwerking met voorscholen en jeugdhulp voor het jonge kind versterken, zodat de vroegschoolse periode naadloos aansluit op de voorschoolse. Ook de overstap van basisonderwijs naar voortgezet onderwijs (VO) kan voor leerlingen met een ondersteuningsbehoefte ingrijpend zijn. Het voortgezet onderwijs is anders georganiseerd en dat vraagt andere competenties van deze leerlingen. De overstap kan een breuk betekenen in hun ontwikkelingsproces. Het wegvallen van vertrouwde gezichten en passende ondersteuning of hulp kan voor zorgen voor ontwikkelingsachterstanden of zelfs uitval. We willen een doorgaande lijn met zo min mogelijk schoolwisselingen. Door de ondersteuning vroegtijdig en samen met het VO vorm te geven, kan een goede overstap worden gerealiseerd.

#### Dit hebben we al bereikt

Er is een uniforme Amsterdamse overdrachtsprocedure ontwikkeld van voor- naar basisschool. Er zijn afspraken vastgelegd over de (warme) overdracht van de voorschool/ kinderopvang naar school<sup>6</sup>. We werken samen met gemeenten en het Ouder- en Kindteam (OKT) om een soepeler overgang van jonge kinderen naar het basisonderwijs mogelijk te maken. Juist ook voor kinderen die niet op een voorschoolse voorziening hebben gezeten.

De samenwerkingsverbanden voor PO en VO werken structureel samen om de overstap van PO en VO voor alle kinderen soepel te laten verlopen. Er is daarbinnen specifiek aandacht voor kinderen met extra ondersteuningsbehoeften. We hebben goed zicht op de ondersteuningsmogelijkheden op het VO en zijn op de hoogte van het dekkend netwerk aan voorzieningen. We werken intensief samen bij de overstap van PO naar VO, samenwerking met de wijkteams (OKT-Sociaal Team Diemen) en de inzet van specialistische jeugdhulp op het speciaal onderwijs. Alle bovenschoolse en tussenvoorzieningen in het VO, alsmede het praktijkonderwijs (PRO) en voortgezet speciaal onderwijs (VSO) kennen een eigen aanmeldingsroute, waarbij sterk rekening wordt gehouden met de ondersteuningsvraag van de leerling.

<sup>6</sup> Infographic: [https://assets.amsterdam.nl/publish/pages/803354/infographic\\_overdracht\\_voorschool-basisschool.pdf](https://assets.amsterdam.nl/publish/pages/803354/infographic_overdracht_voorschool-basisschool.pdf)



#### Ons doel

Alle leerlingen krijgen het onderwijs en de ondersteuning die zij nodig hebben. Voor elke leerling en leraar is er extra ondersteuning, zonder vertragende procedures.

We versterken de samenwerking tussen regulier en gespecialiseerd onderwijs en met de voorscholen en het VO, waardoor nieuwe vormen van ondersteuning ontstaan. Daarbij staat de specifieke ondersteuningsvraag van de leraar en van de leerling centraal. Voor een leerling met een ondersteuningsbehoefte vindt bij de overgang een warme overdracht plaats.

#### Het resultaat

- ✓ We ondersteunen ouders en scholen met een soepele procedure zodat leerlingen snel op een passende onderwijsplek terecht komen.
- ✓ Alle leerlingen met een extra ondersteuningsbehoefte krijgen begeleiding bij de start op de basisschool en overstap van het voortgezet onderwijs.
- ✓ We organiseren een passende plek binnen het reguliere en gespecialiseerd onderwijs wanneer die nodig is.
- ✓ De leraar voelt zich bekwaam en ondersteund.

#### DIT GAAN WE DOEN

| In schooljaar  | 2021/2022 | 2022/2023 | 2023/2024 | 2024/2025 |
|--|-----------|-----------|-----------|-----------|
| Verbeteren procedure informatieoverdracht voorschoolse periode > basisonderwijs (AVG)                            | ●         | ■         | ✓         | ✓         |
| Versterken samenwerking voorschoolse voorzieningen met basisonderwijs  | ●         | ■         | ✓         | ✓         |
| Deskundigen centrale uitvoeringsorganisatie sluiten aan bij ondersteuningsteams                                  | ●         | ■         | ✓         | ✓         |
| Deskundigen samenwerkingsverband ondersteunen ouders bij overstap naar gespecialiseerd onderwijs                 | ●         | ■         | ✓         | ✓         |
| Basisscholen hebben zicht op ondersteuningsmogelijkheden V(S)O-scholen   | ●         | ✓         |           |           |
| Samenwerkingsverbanden PO en VO organiseren overstapbegeleiding voor leerlingen met extra ondersteuningsbehoefte |           | ●         | ■         | ■         |

● starten ■ uitvoeren ✓ realiseren

### 3. De inrichting van passend onderwijs

Wij hebben in Amsterdam en Diemen een samenhangend en dekkend geheel van ondersteuningsvoorzieningen ingericht. Waar nodig breiden we dat uit.

#### Dekkend netwerk aan ondersteuningsvoorzieningen binnen en tussen scholen in Amsterdam en Diemen

→ **Basisondersteuning – een goede basis**

Het begint met goed signaleren en het bieden van basisondersteuning op het reguliere onderwijs. Alle scholen werken handelingsgericht (HGW) aan passende ondersteuning. Dat doen zij bijvoorbeeld door het inzetten van individuele- en groepsarrangementen.

→ **Extra ondersteuning – op de school**

Wanneer de basisondersteuning onvoldoende helpt, organiseert de school in overleg met ouders aanvullende of extra ondersteuning. De afspraken legt school vast in een Ontwikkelingsperspectiefplan (OPP). De extra ondersteuning kan kortdurend, maar ook structureel van aard zijn.

→ **Speciaal basisonderwijs – meer tijd en hulp om doelen te halen**

Een kleine groep leerlingen zal onvoldoende kunnen profiteren van de extra ondersteuning omdat zij een meer beschermde leeromgeving nodig hebben. Leerlingen met leer- en ontwikkelingsproblemen en gedragsproblemen kunnen naar het speciaal basisonderwijs. Deze scholen werken aan dezelfde doelen als het reguliere onderwijs, maar leerlingen krijgen meer tijd om die te halen. Leerlingen zitten in kleinere groepen dan het reguliere onderwijs en krijgen hulp van deskundigen bij het leren.

→ **Speciaal onderwijs – intensieve ondersteuning door gespecialiseerde leraren**

Soms hebben leerlingen extra ondersteuning en hulp nodig die de reguliere basisschool en speciale basisschool niet bieden. Bijvoorbeeld intensieve ondersteuning voor kinderen een lichamelijke of een verstandelijke beperking of een combinatie daarvan, langdurig zieke kinderen of kinderen met ernstige gedragsproblemen en psychiatrische problematiek. Voor deze kinderen hebben we speciaal onderwijs. Gespecialiseerde leraren, hulpverleners en deskundigen ondersteunen deze kinderen in kleine groepen bij het leren. Leerlingen in het speciaal onderwijs werken vanuit een individueel plan aan hun toekomst. Voor sommige leerlingen zal dat uiteindelijk een schooldiploma zijn. Voor anderen is dit een baan of zinvolle dagbesteding.

→ **Onderwijs-zorgarrangementen**

Om het aantal kinderen dat geen onderwijs kan volgen en een vrijstelling van de leerplicht heeft te beperken, bieden we onderwijs-zorgarrangementen. Dat is intensieve begeleiding en ondersteuning aan hele kleine groepjes kinderen om leren en ontwikkelen mogelijk te maken.



## 3. De inrichting van passend onderwijs

### 3.1 – De start op school en de zorgplicht

#### De zorgplicht

In de wet passend onderwijs is vastgelegd dat ouders hun kind schriftelijk aanmelden bij de school van hun voorkeur. Dit moet minimaal 10 weken voor plaatsing op een basisschool. Bij aanmelding begint voor de school de zorgplicht. Alleen wanneer de groep waarvoor de leerling wordt aangemeld vol is, mag de school de ouders doorverwijzen. Vol betekent dat de school kan aantonen dat de maximale groepsgrootte, zoals vastgelegd in het schoolondersteuningsprofiel, is bereikt.

Als ouders vermoeden dat hun kind extra ondersteuning nodig heeft, dan melden zij dit bij de school. Bij eerste aanmelding in het basisonderwijs vormt die informatie - mogelijk aangevuld met informatie uit de voorschoolse periode - de belangrijkste basis voor de school van voorkeur om vast te stellen of een kind extra ondersteuning nodig heeft.

#### Elders een passende plek, of zelf plaatsen

De wet schrijft voor dat de school binnen zes weken moet beslissen of een leerling kan worden toegelaten. Deze periode kan eenmalig met maximaal vier weken worden verlengd. Kan een school de leerling niet toelaten, dan moet de school of het schoolbestuur aan de ouders uitleggen waarom dit zo. Ook moeten zij een passende plek op een andere school zoeken. Dat kan een andere reguliere basisschool zijn of een school voor gespecialiseerd onderwijs. Als de school of het bestuur daar binnen 10 weken niet in slaagt, dan moet zij de leerling toch zelf plaatsen.

#### Direct naar het gespecialiseerd onderwijs

Als van leerlingen - voordat ze naar de basisschool gaan - bekend is dat ze extra ondersteuning nodig hebben (bijvoorbeeld omdat ze vanaf hun geboorte al extra zorg nodig hebben en in een Medisch Kinderdagverblijf opgevangen worden), dan kunnen ouders of zorgverleners het kind aanmelden bij het gespecialiseerd onderwijs. De beoogde school organiseert een Ondersteuningsteam dat rechtstreekse toelating tot het speciaal basisonderwijs of speciaal onderwijs mogelijk maakt.

#### Het schoolondersteuningsprofiel

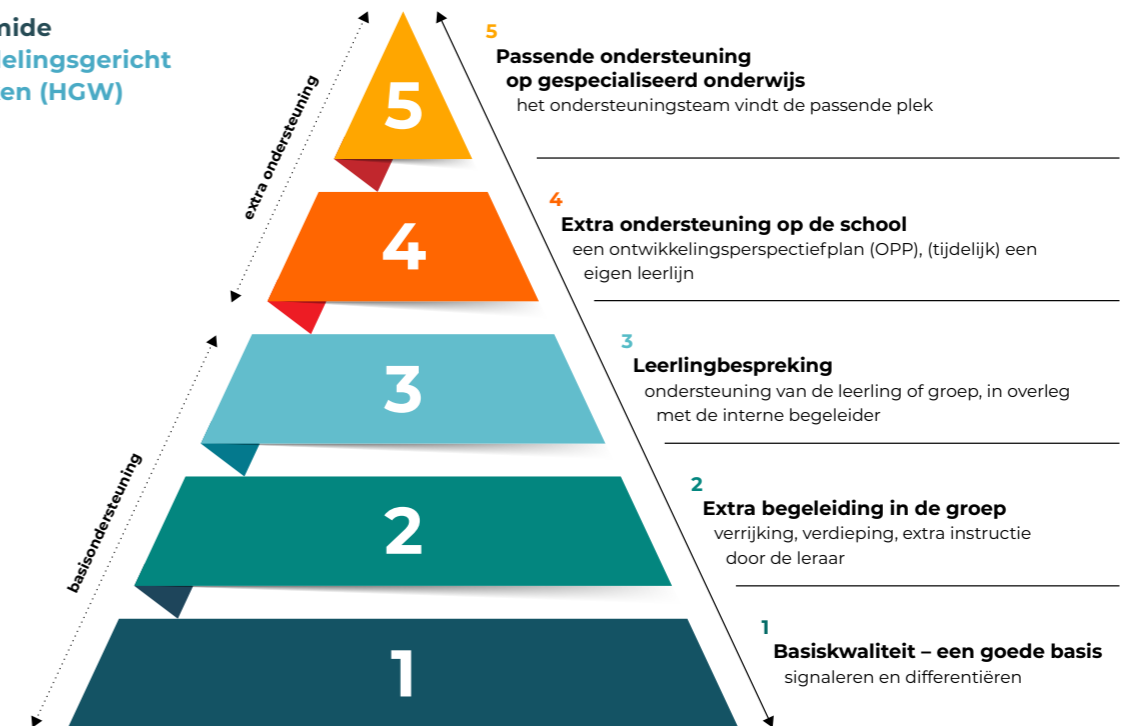
Iedere school binnen het samenwerkingsverband is wettelijk verplicht een schoolondersteuningsprofiel (SOP) op te stellen. Dit is in feite het zorgplan van de school. Het is gebaseerd op het ondersteuningsplan van het samenwerkingsverband en het schoolplan van de school. Er staat in hoe de school de taken en verantwoordelijkheden met betrekking tot passend onderwijs heeft verdeeld en hoe de basis- en extra ondersteuning is georganiseerd. De basisondersteuning is vastgesteld door het samenwerkingsverband en is dus op iedere school aanwezig. Welke extra ondersteuning de school biedt, staat ook in het schoolondersteuningsprofiel. Tot slot staat beschreven welke ambities de school heeft voor de toekomst.

Ouders kunnen informatie uit het schoolondersteuningsprofiel gebruiken om te kijken of een school geschikt is voor hun kind. Het schoolondersteuningsprofiel staat op de website van de school. Een samenvatting ervan staat in de schoolgids. Alle scholen binnen het samenwerkingsverband gebruiken hiervoor het format<sup>7</sup> van het samenwerkingsverband. De scholen stellen volgens afspraak iedere twee jaar het schoolondersteuningsprofiel bij.

#### Ondersteuning voor ouders bij aanmelding op een basisschool

Naast de wettelijke bepalingen zijn er binnen Amsterdam-Diemen aanvullende afspraken gemaakt. De gezamenlijke schoolbesturen hebben met de gemeente Amsterdam het stedelijk toelatingsbeleid vastgesteld<sup>8</sup>. Voor leerlingen met een bepaalde ondersteuningsbehoefte heeft het samenwerkingsverband een handreiking zorgplicht<sup>9</sup> opgesteld. Ouders kunnen op het moment dat zij zorgen hebben om hun kind contact opnemen met een basisschool, het gespecialiseerd onderwijs of het samenwerkingsverband.

#### Piramide handlingsgericht werken (HGW)



7 Format Schoolondersteuningsprofiel (SOP) > bijlagenboek - bijlage 3

8 De gemeente Diemen zal de komende planperiode in samenwerking met de schoolbesturen een toelatingsbeleid vormgeven.

9 Handreiking zorgplicht 2020 > bijlagenboek - bijlage 4

### 3. De inrichting van passend onderwijs

#### 3.2 – Basisondersteuning

De basisondersteuning is de onderwijsondersteuning die elke basisschool binnen het samenwerkingsverband biedt. Die staat beschreven staat in het schoolondersteuningsprofiel en de schoolgids. Zo weten ouders wat zij in ieder geval van elke school in de regio mogen verwachten.

##### **Onze norm voor basisondersteuning**

De landelijke evaluatie Passend Onderwijs – afgerond in 2020 – was voor minister Slob aanleiding om een landelijke norm vast te laten stellen voor de basisondersteuning. Bij het opstellen van dit ondersteuningsplan was deze norm nog niet bekend. Wij hebben voorsnog onze eigen norm voor basisondersteuning op alle scholen vastgelegd. Om het hoge niveau van basisondersteuning te kunnen bereiken, hebben alle basisscholen een intern begeleider aangesteld. Die ziet toe op de uitvoering van de basisondersteuning.

- **De school heeft ten minste de beoordeling voldoende voor de onderwijskwaliteit**  
Dat betekent dat de school een kwaliteitsoordeel *voldoende* heeft gekregen van de inspectie. De school scoort voldoende op het onderwijsproces, waaronder de inzet van (extra) ondersteuning, het schoolklimaat, de onderwijsresultaten, kwaliteitszorg en financieel beheer.
- **De school heeft een planmatige ondersteuningsstructuur**  
School beschikt over een stappenplan en planning voor leerlingenzorg. Van een leerlingvolgsysteem, de leerlingbespreking tot een Ondersteuningsteam.
- **Er is een doorgaande lijn met de voorschool**  
Leerlingen met een ondersteuningsvraag mogen bij de start op de basisschool rekenen op voortzetten van de ondersteuning of ten minste een warme overdracht aan de school.
- **De school heeft een veilig, ondersteunend en stimulerend schoolklimaat**  
Dit houdt in dat de school zich actief inzet voor een veilig schoolklimaat met actief beleid tegen pesten.
- **De school heeft goede samenwerkingsrelaties met ouders**  
Ouders worden door de school actief betrokken bij het onderwijsproces van hun kinderen. Wanneer leren en ontwikkelen niet vanzelf gaat, is samenwerking tussen ouders en school essentieel. Als ouders aangeven dat het moeilijk voor ze is, zoekt de school samen met hen naar hulp.
- **De school werkt samen met netwerkpartners**  
Samen met partners zoals de jeugdarts, de ouder- en kindadviseur, leerplichtambtenaar, hulpverleners en politie werkt de school samen aan een veilige leeromgeving voor leerlingen.



- **De school werkt handelingsgericht**  
Dat wil zeggen dat de school op een systematische en planmatige manier werkt. Dit betekent dat de school het onderwijsaanbod afstemt op de behoeften van de leerlingen. De leraar en de intern begeleider reflecteren systematisch of het handelen van de leraar past bij de behoeften van de leerlingen.
- **De school werkt oplossingsgericht**  
Iedereen in de school werkt vanuit de oplossing in plaats van uit het probleem. Daarbij staat een goede werkkrelatie tussen de leraar, ouder en leerling maar ook tussen de professionals binnen de school centraal.
- **De school kan goed signaleren en differentiëren<sup>10</sup>**  
School heeft snel zicht op belemmeringen bij kinderen, maar ook op de behoefte aan meer uitdaging. De school kan vervolgens goed inspelen en aansluiten op deze verschillende behoeften.
- **De school draagt zorg voor zorgvuldige overdracht naar een volgende school**  
Dit betekent dat de school zich maximaal inspant voor een ononderbroken schoolloopbaan van de leerling. Dat betekent dat de school in overleg met ouders bekijkt welke informatie de vervolgschool nodig heeft om zo goed mogelijk aan te sluiten bij de ontwikkelbehoefte van de leerling.

Deze basisondersteuning laat onverlet dat een deel van de leerlingen meer ondersteuning of jeugdhulp nodig heeft. Zij kunnen rekenen op een aangepast onderwijs- en zorgaanbod dat de school zoveel mogelijk zelf of met netwerkpartners organiseert. De school onderzoekt samen met ouders en (externe) deskundigen wat de leerling nodig heeft.

<sup>10</sup> Met name voor meer- en hoogbegaafde leerlingen, leerlingen met taal-, reken- en leesproblemen, en leer- en gedragsproblemen

### 3. De inrichting van passend onderwijs

#### 3.3 – Extra ondersteuning

##### **Extra ondersteuning in het basisonderwijs**

In Amsterdam en Diemen hebben we geen harde grens afgesproken tussen basisondersteuning en extra ondersteuning. Wanneer de basisondersteuning onvoldoende resultaat oplevert bepalen school, ouders en deskundigen in overleg welke ondersteuning nodig is. De school stelt dan een ontwikkelingsperspectiefplan (OPP) op. De extra ondersteuning wordt georganiseerd in de vorm van arrangementen. Deze variëren van licht en tijdelijk tot intensief en langdurend of structureel.

Als de school niet meer slaagt in het realiseren van passend onderwijs voor de leerling en passende ondersteuning voor de leraar, dan organiseert zij een Ondersteuningsteam. Het team evalueert de extra ondersteuning en besluit of voor de ondersteuningsbehoefte van de leerling de overstap naar een gespecialiseerde school noodzakelijk is.

##### **Versterken reguliere basisscholen**

De grootste uitdaging voor de komende periode is het versterken van de ondersteuningsstructuur op de reguliere basisscholen, zodat kinderen thuisnabij naar school gaan. Dat willen we bereiken door expertise en personeel van gespecialiseerd onderwijs en (specialistische) jeugdhulp in te zetten op de reguliere basisscholen. Met hun specifieke praktijkkennis en ervaring gaan zij leerlingen en leraren ondersteunen.

We geven het gespecialiseerd onderwijs de komende planperiode een belangrijke rol in de ontwikkeling van regionale expertisenetwerken passend onderwijs. Netwerken waarbinnen onderwijs- en zorgprofessionals samenwerken en samen leren. De ontwikkelingsbehoefte van het kind is leidend en het ondersteuningsaanbod maken we passend. Meer kinderen in het regulier onderwijs draagt bij aan de beweging richting inclusiever onderwijs. Het speciaal onderwijs blijft voor sommige leerlingen de best passende vorm van onderwijs. Dit is dan voorbehouden aan leerlingen die deze vorm van intensieve ondersteuning nodig hebben.

##### **Hoogbegaafde leerlingen**

Uit de evaluatie passend onderwijs kwam naar voren dat hoogbegaafdheid een grote uitdaging is voor leraren en intern begeleiders. Vooral het niet-vroegtijdig herkennen en erkennen van hoogbegaafdheid leidde tot onbegrip en frustratie bij kinderen, ouders en leraren. De afgelopen twee jaar is veel tijd en aandacht geschonken aan hoogbegaafdheid. In 2019 is een expertiseteam hoogbegaafde leerlingen opgericht met vertegenwoordigers van verschillende schoolbesturen. Samen met dit team is een subsidieaanvraag voorbereid en ingediend bij het ministerie van OCW<sup>11</sup>. Deze is eind 2019 goedgekeurd. We werken aan het opzetten, uitbreiden en bestendigen van een dekkend onderwijs- en ondersteuningsaanbod voor (hoog)begaafde leerlingen in de regio. Begin 2020 is onder leiding van een projectleider gestart met de uitvoering van het plan. In 2020 zijn in opdracht van het samenwerkingsverband twee onderzoeken uitgevoerd. Op basis hiervan zijn drie ontwikkelingslijnen uitgewerkt.

<sup>11</sup> Ook de gemeente Amsterdam stelt vanuit het lokaal onderwijsbeleid middelen voor hoogbegaafdheid beschikbaar, de zogenaemde VLOA-middelen.



##### **1. Vergroten en delen van kennis en expertise**

Deze ontwikkellijn richt zich op het vergroten van kennis over hoogbegaafdheid op scholen en het uitwisselen van expertise en ervaringen. We zetten in op digitale kennisdeling en samenwerking tussen scholen. Ook door gerichte scholing en training voor leraren, intern begeleiders te organiseren zal hoogbegaafdheid beter herkend en erkend worden. Scholen kunnen hiermee beter inspelen op de onderwijsbehoefte van hoogbegaafde leerlingen. Op die manier willen we niet alleen de kennis over hoogbegaafdheid, maar ook het handelingsrepertoire op scholen vergroten.

##### **2. Dubbelbijzondere leerlingen**

Dubbelbijzondere leerlingen hebben zowel (kenmerken van) een hoge intelligentie als (kenmerken van) een leer-, ontwikkelings- of gedragsprobleem. De sterktes en zwaktes van deze leerlingen kunnen elkaar maskeren, wat het lastig maakt om deze leerlingen te identificeren en een passend onderwijsaanbod te organiseren. We zetten in op kennisvergroting over dubbelbijzondere leerlingen, om de identificatie ervan te verbeteren. Voor deze groep leerlingen is maatwerk nodig. We organiseren onderwijs dat aansluit bij de ontwikkelingsbehoefte van deze leerlingen. Dat doen we in samenwerking met het voltijds hoogbegaafdenonderwijs, speciaal onderwijs, de gemeenten en jeugdhulp.

##### **3. Overgang PO – VO**

Sommige hoogbegaafde leerlingen zijn wat betreft de cognitieve ontwikkeling al toe aan het voorgezet onderwijs, maar sociaal-emotioneel nog niet. De komende planperiode willen we in samenwerking met het voortgezet onderwijs voor deze groep werken aan het versterken van de doorgaande leerlijn tussen PO en VO.

### 3. De inrichting van passend onderwijs

#### 3.4 – Gespecialiseerd onderwijs

##### **Speciaal basisonderwijs**

Leerlingen met beperkte leer- of ontwikkelingsmogelijkheden kunnen worden aangemeld en geplaatst bij het speciaal basisonderwijs. Scholen voor speciaal basisonderwijs geven in een kleinschalige leeromgeving passend onderwijs aan leerlingen die extra ondersteuning nodig hebben en die behoefte hebben aan een kleinschalige onderwijsvoorziening. In elke regio staat een school voor speciaal basisonderwijs<sup>12</sup>.

##### **Speciaal onderwijs**

Speciaal onderwijs is voor leerlingen die door ernstige leer- of gedragsproblemen, lichamelijke en/of verstandelijke beperkingen of vanwege gedragsstoornissen extra zorg op school nodig hebben. Zij krijgen in het speciaal onderwijs gerichte aandacht, ondersteuning, begeleiding en behandeling. De scholen voor speciaal onderwijs hebben allemaal specifieke kennis en expertise opgebouwd. Daarom kan het gebeuren dat een leerling voor passend onderwijs aangewezen is op een school die niet thuisnabij is. Bij plaatsing wordt dan ook vooral naar de ontwikkelingsmogelijkheden en ondersteuningsbehoefte van leerlingen gekeken.

##### **Onderwijs-zorgarrangementen**

Op een aantal scholen voor speciaal onderwijs zijn extra voorzieningen om leerlingen in kleine groepen onderwijs en intensieve ondersteuning en zorg op maat te bieden. De ministers van Onderwijs, Cultuur en Wetenschap (OCW) en Volksgezondheid, Welzijn en Sport (VWS) hebben de afgelopen twee jaar een aantal onderwijs-zorgbrieven opgesteld. Zij roepen samenwerkingsverbanden en gemeenten op om samen meer te doen voor een groeiende groep kinderen die tussen wal en schip valt. Zij bieden ruimte om zorg in onderwijstijd te bieden en onderwijs te organiseren buiten de school. De scholen voor speciaal onderwijs hebben met gemeenten en jeugdhulp onderwijs-zorgarrangementen (OZA) vormgegeven, zoals specifieke arrangementen voor kinderen waarbij de ondersteuningsvraag groot is en het aanbod onvoldoende passend was. Deze maatwerktrajecten zorgen dat minder kinderen een vrijstelling krijgen.

##### **Specialistische jeugdhulp in het speciaal onderwijs (SJSO)**

Veel kinderen in het gespecialiseerd onderwijs zijn om veilig op te kunnen groeien afhankelijk van specialistische jeugdhulp. Omdat leerlingen uit verschillende wijken en zelfs regio's kwamen, was samenwerken met de specialistische jeugdhulp lastig. De verscheidenheid aan problematiek en ondersteuningsbehoeften van de leerlingen zorgde voor veel verschillende betrokken jeugdhulpprofessionals. Dat was lastig samenwerken voor de scholen, terwijl dat wel hard nodig was.

Om die reden is de gemeente Amsterdam in 2018 met de samenwerkingsverbanden PO en VO, het speciaal onderwijs en zorgaanbieders het project 'Specialistische jeugdhulp op het Speciaal Onderwijs' (SJSO) gestart. Door samenwerkingsverbanden en scholen te betrekken bij de inkoop van specialistische jeugdhulp ontstond de zo gekoesterde samenwerking tussen onderwijs- en zorgprofessionals. Samen is ingezet op versterking van het pedagogisch klimaat en wordt er situationeel en leerlinggericht gearrangeerd. Leerlingen en hun ouders krijgen snel de onderwijssteun en de specialistische jeugdhulp die nodig is.

<sup>12</sup> Er staat geen school voor speciaal basisonderwijs in Diemen. Diemen valt onder de regio Oost – daar zijn wel twee vestigingen van SBO-scholen aanwezig.



### 3. De inrichting van passend onderwijs

#### 3.5 – De route naar passende ondersteuning start op de basisschool

We gaan ervan uit dat voor elk kind de meest passende onderwijsplek en adequate ondersteuning wordt georganiseerd. Het liefst op de eigen school, in de wijk en zo dicht mogelijk bij huis en waar nodig op een gespecialiseerde school. De zoektocht naar de meest geschikte plek voor ondersteuning begint op de basisschool zelf, met een goede overdracht vanaf de voorschoolse periode en door handelingsgericht werken (HGW). HGW stelt niet de beperking maar de ondersteuningsbehoefte van leerlingen centraal. De eerste stap is dan ook het goed signaleren. Vervolgens maakt de school met ouders een plan.



1

##### DE SCHOOL SIGNALEERT EN ONDERSTEUNT IN DE BASIS

De school heeft vanaf het begin goed contact met de ouders over de ontwikkeling van de leerlingen. Als de school signaleert dat een leerling onderwijsondersteuning nodig heeft, bespreekt zij dit met de ouders. Vanuit de basisondersteuning kan de school bijvoorbeeld een specialist of een onderwijsassistent inzetten. Zo kan de leerling meedoen in de eigen klas.

2

##### DE SCHOOL STELT MET OUDERS EEN ONTWIKKELINGSPERSPECTIEFPLAN (OPP) OP

Als de school constateert dat de leerling meer ondersteuning nodig heeft, dan stelt de school in overleg met ouders een ontwikkelingsperspectiefplan (OPP) op. In handelingsgerichte termen beschrijft de school wat een leerling nodig heeft voor een volgende stap in zijn ontwikkeling. Ook beschrijft de school de protectieve en belemmerende factoren die van invloed zijn op de onderwijsontwikkeling, het verwachte uitstroomniveau. Daarnaast geeft de school aan in welke mate ze afwijkt van het reguliere onderwijsprogramma en welke interventies ze inzet. De ouders hebben instemmingsrecht op de begeleiding die de school inzet. Als ouders en school akkoord zijn, start de begeleiding. De school registreert dan het OPP in ParnasSys en draagt zorg voor de uitwisseling met BRON. Op die manier houden het schoolbestuur en de centrale uitvoeringsorganisatie van het samenwerkingsverband zicht op de extra ondersteuning die de basisscholen inzetten.

3

##### DE SCHOOL ORGANISEERT EEN OVERLEG MET HET ONDERSTEUNINGSTEAM

Als de school en ouders geen antwoord hebben op de ondersteuningsvraag van de leerling, dan roepen zij de hulp van specialisten in. Als ook zij samen niet tot een passende oplossing komen, dan stelt de school een Ondersteuningsteam samen. Dit team bestaat uit de leraar, intern begeleider, ouders, leerling<sup>13</sup>, de adviseur passend onderwijs<sup>14</sup> en een onafhankelijk deskundige van de centrale uitvoeringsorganisatie van het samenwerkingsverband. We zetten de deskundigheid van het samenwerkingsverband dus eerder in, om zo de scholen en ouders te ondersteunen tijdens het proces naar extra ondersteuning. We voeren dat de komende planperiode gefaseerd in. Het overleg wordt voorbereid en voorgezeten door de intern begeleider.

13 Deelname van het kind aan het Ondersteuningsteam vindt plaats middels een vooraf gevoerd kindgesprek.  
14 Het kan hier ook gaan om een begeleider passend onderwijs of een andere medewerker van een steunpunt/expertisecentrum.



4

##### DE DESKUNDIGEN VAN HET SAMENWERKINGSVERBAND BRENGEN EEN ADVIES UIT

Het samenwerkingsverband heeft als wettelijke verplichting dat twee deskundigen een uitspraak doen over een aanvraag van een toelaatbaarheidsverklaring. De eerste deskundige is een onderwijsadviseur van het samenwerkingsverband. Zij kijkt vooral mee op de onderwijs- en ondersteuningsbehoefte van de leerling. De tweede is een maatschappelijk deskundige. Deze staat daarnaast de ouders bij in het proces om de ondersteuningsbehoefte helder te krijgen. Het deskundigenadvies wordt voorbereid in het Ondersteuningsteam.

5

##### DE DIRECTEUR-BESTUURDER GEEFT EEN TOELAATBAARHEIDSVERKLARING (TLV) AF

Wanneer het Ondersteuningsteam concludeert dat een leerling het best geholpen is met plaatsing op het speciaal basisonderwijs of het speciaal onderwijs, dan wordt dit gemotiveerd bij de aanvraag van de toelaatbaarheidsverklaring. De directeur-bestuurder van het samenwerkingsverband geeft de toelaatbaarheidsverklaring af na een positief advies van het Ondersteuningsteam en ten minste van de onderwijsadviseur en maatschappelijk deskundige. Er zijn vier toelaatbaarheidsverklaringen:

- Speciaal basisonderwijs (SBO)
- Speciaal onderwijs (SO) – bekostigingscategorie laag
- Speciaal onderwijs – bekostigingscategorie midden
- Speciaal onderwijs – bekostigingscategorie hoog

6

##### DE LEERLING WORDT GEPLAATST OP HET GESPECIALISEERD ONDERWIJS

Als er plek is, wordt de leerling zo snel mogelijk geplaatst op de beoogde school voor speciaal (basis)onderwijs. Anders zoekt het Ondersteuningsteam naar (tijdelijke) alternatieve mogelijkheden. De verwijzende school houdt zorgplicht totdat de leerling elders is geplaatst. Dit houdt in dat de school tot de plaatsing het onderwijs blijft verzorgen.



### 3. De inrichting van passend onderwijs

#### **Plaatsing in het speciaal onderwijs zonder toelaatbaarheidsverklaring**

In sommige gevallen is een toelaatbaarheidsverklaring niet nodig. Er zijn namelijk kinderen die op medische indicatie verwezen worden naar een residentiële instelling of een centrum voor kinder- en jeugdpsychiatrie. In dat geval is plaatsing op de aan deze zorginstelling verbonden school voor speciaal onderwijs automatisch geregeld. In Amsterdam-Diemen hechten wij veel waarde aan goede samenwerking met deze instellingen en scholen voor speciaal onderwijs. De leerlingen keren na de behandelperiode namelijk meestal terug naar de school van herkomst of ze gaan door naar een vorm van gespecialiseerd onderwijs. In alle gevallen is een goede samenwerking met een overdracht essentieel om de schoolontwikkeling van de leerling zo goed mogelijk te laten verlopen. De overdracht en de passende vervolgplek regelen we in een Ondersteuningsteam.

#### **Terugplaatsing van het speciaal (basis)onderwijs naar regulier onderwijs**

Na zeven jaar passend onderwijs kunnen we vaststellen dat terugplaatsing vanuit het speciaal onderwijs en speciaal basisonderwijs maar weinig voorkomt. We zetten ons in om het aantal terugplaatsingen van het speciaal (basis)onderwijs naar het regulier basisonderwijs te vergroten zodat kinderen thuisnabij kunnen leren, ontwikkelen en opgroeien. Dit willen we bereiken door het contact tussen de gespecialiseerde school, ouders en de school van herkomst in tact te houden. Bijvoorbeeld door de school van herkomst te betrekken bij tussentijdse evaluaties, waarbij de mogelijkheid van terugkeer wordt besproken.

Om terugplaatsing te bevorderen hebben we de volgende afspraken gemaakt:

- Wanneer de verwachting is dat de leerling op termijn mogelijk een terugkeer kan maken naar het reguliere onderwijs, geeft het samenwerkingsverband een toelaatbaarheidsverklaring met een beperkte geldigheidsduur af. Voor de bepaling van deze geldigheidsduur worden factoren als leeftijd, ontwikkelings- en onderwijsbehoeften meegenomen;
- Als de school voor speciaal (basis)onderwijs constateert dat een leerling niet langer aangewezen is op de extra ondersteuning binnen een school voor speciaal (basis)onderwijs, bespreekt de school dit met ouders. De ouders en school nemen contact op met de reguliere school waar de ouders de leerling willen plaatsen. Voor deze basisschool treedt dan de zorgplicht in werking.

#### **Grensverkeer**

Er zijn leerlingen die niet in onze regio wonen en waarvan de ouders hebben gekozen voor een school voor speciaal (basis)onderwijs in dit samenwerkingsverband en omgekeerd kinderen die naar een school voor speciaal (basis)onderwijs gaan in een ander samenwerkingsverband. In de eerste situatie is er sprake van inkomend grensverkeer, in de tweede van uitgaand grensverkeer. Het samenwerkingsverband volgt de wettelijke regeling grensverkeer en ondersteunt ouders bij deze keuze. We hebben intensief contact met de samenwerkingsverbanden waar deze leerlingen vandaan komen of naartoe gaan.



*Leraren,  
ouders en leerlingen  
verdienen voluit  
onze steun en  
vertrouwen.*



### 3. De inrichting van passend onderwijs

#### 3.6 – Doorgaande lijn

Om het onderwijsleerproces en de sociale ontwikkeling van kinderen optimaal te ondersteunen, is het van groot belang dat we ons niet beperken tot de basisschoolleeftijd. Door intensieve samenwerking met voorschoolse voorzieningen en het voortgezet onderwijs kunnen we een doorgaande ontwikkelingslijn realiseren.

#### Van de voorschoolse voorziening naar de basisschool

##### Afstemming met voorschoolse voorzieningen

Voor bijna alle kinderen is de start op de basisschool een spannende gebeurtenis. Voor de meeste kinderen verloopt deze prima. Voor kinderen die in de voorschoolse periode al veel zorg en ondersteuning nodig hadden, is het van belang dat we daar op de basisschool goed bij aansluiten. Met name voor kinderen die op basis van een dreigende ontwikkelachterstand zijn verwezen naar de voorscholen in de kinderopvang. Daarbij gaat het vooral om de spraak-taalontwikkeling en de sociaal-emotionele ontwikkeling. Een goede overdracht is daarom essentieel.

##### Internationalisering

De groeiende internationalisering in de Metropoolregio Amsterdam stelt ons daarnaast voor nieuwe uitdagingen. Steeds meer kinderen spreken geen Nederlands wanneer zij beginnen op de basisschool. Door intensieve samenwerking tussen de gemeente, voorschoolse voorzieningen en basisscholen willen we bereiken dat de overgang naar de basisschool soepel verloopt. Dat doen we bijvoorbeeld door kinderen met een ondersteuningsbehoefte te begeleiden bij de overgang en door op de basisscholen extra taalondersteuning te organiseren. De werkwijze binnen Integrale Kind Centra (IKC) biedt vaak een passend antwoord op dit vraagstuk, omdat de ontwikkeling van 0-12-jarigen een integrale verantwoordelijkheid is van alle betrokken partners: ouders, voorschoolse voorziening, basisschool, netwerkpartners en gemeente. Het samenwerkingsverband wil deze planperiode investeren in deze manier van 'schoolbased' en wijkgericht werken.

#### Van de basisschool naar het voortgezet onderwijs

Net zoals de start op de basisschool is de overstap naar voortgezet onderwijs een grote gebeurtenis. Voor leerlingen die extra ondersteuning nodig hebben is deze overstap extra spannend. Het basisonderwijs, waarbij de leerlingen meestal maar van één tot drie leraren les krijgen in hetzelfde lokaal en vaak op dezelfde (beschermde) plek, is nu eenmaal anders georganiseerd dan het voortgezet onderwijs. Ineens krijgt een kind les in een groot gebouw, heeft het te maken met verschillende leraren, veelal nieuwe vakken en veel leswisselingen. Het is belangrijk dat de geboden ondersteuning op de basisschool wordt 'vertaald' naar de nieuwe onderwijssituatie op het voortgezet onderwijs.



##### Afspraken over de overstap: de Kernprocedure

Om de overgang zo optimaal mogelijk te laten verlopen hebben schoolbesturen voor PO en VO afspraken gemaakt die zijn vastgelegd in de Kernprocedure<sup>15</sup>. De beide samenwerkingsverbanden hebben de afgelopen periode een plan opgesteld met zeven verbeterlijnen. Die moeten bijdragen aan een ononderbroken schoolloopbaan voor kwetsbare leerlingen. De komende planperiode voeren we dit plan uit. Ook starten we pilots, met als doel om de doorgaande lijn voor hoogbegaafde leerlingen te versterken. Dat gaat om leerlingen die versneld de lesstof van de basisschool hebben doorlopen, maar sociaal-emotioneel nog niet goed kunnen aansluiten in het VO.

##### Overgang naar het voortgezet onderwijs van leerlingen van het speciaal (basis) onderwijs

Ouders van leerlingen die op het speciaal (basis)onderwijs zitten en die hun kind willen aanmelden voor een school die extra ondersteuning kan bieden (zoals het praktijkonderwijs – PRO, bepaalde VO-scholen met een specifiek ondersteuningsaanbod, en het voortgezet speciaal onderwijs – VSO), melden hun kind aan bij een V(S)O-school. Die vraagt als dat nodig is een TLV aan bij het samenwerkingsverband VO. Het samenwerkingsverband VO heeft onderwijsadviseurs die ouders en scholen kunnen ondersteunen bij de zoektocht naar een passende vervolgplek<sup>16</sup>.

De komende planperiode willen we in samenwerking met het samenwerkingsverband VO voor leerlingen met een ondersteuningsbehoefte overstapbegeleiding organiseren. Bijvoorbeeld door begeleiders passend onderwijs of ondersteuners die in groep 8 bij de leerlingen betrokken zijn.

<sup>15</sup> Zie [www.swvadam.nl](http://www.swvadam.nl), [www.elkadam.nl](http://www.elkadam.nl) of [www.voschoolkeuze020.nl](http://www.voschoolkeuze020.nl)

<sup>16</sup> Voor een uitgebreide beschrijving van de werkwijze van Samenwerkingsverband VO Amsterdam-Diemen passend onderwijs verwijzen we u naar hun [website](#) en ondersteuningsplan.

*Samen  
inhoud  
geven aan  
inclusiever  
onderwijs.*



## 4. Onze samenwerkingspartners

---

**Binnen ons samenwerkingsverband werken we met elkaar samen om het onderwijs en de ondersteuning goed te laten aansluiten bij de behoeften en mogelijkheden van leerlingen. Dat kunnen we niet zonder onze partners. Samen met hen willen blijvend investeren in het versterken van het pedagogisch en didactisch klimaat op onze scholen.**

### 4.1 – De ouders als educatief partner

Scholen en ouders hebben elkaar nodig bij het realiseren van passend onderwijs. Ouders zijn naast opvoeders de belangrijkste ervaringsdeskundigen. Samen dragen we zorg voor een veilige en stimulerende leeromgeving, op school en thuis. Door ouders te erkennen in hun expertise over hun kind, worden zij gelijkwaardig partner bij de zoektocht naar een passende oplossing. We versterken de driehoek ouder-leraar-leerling door ouders de ruimte te bieden mee te denken en te praten over de ondersteuning die zij voor hun kind belangrijk, wenselijk en realistisch vinden. Ouders worden vroegtijdig en actief betrokken bij het 'handelingsgericht arrangeren'. Zij weten wat hun kind nodig heeft. Bij een oplossing die vooral vanuit de school komt, is er de kans dat deze niet effectief is. De oplossingsrichting van school en ouders is namelijk niet altijd gelijk. Juist daarom is de dialoog waarbij de leraar, de ouder(s) en de leerling samen ideeën mogen aandragen zo belangrijk.

### 4.2 – Gemeenten Amsterdam en Diemen

De gemeenten zijn voor het samenwerkingsverband een cruciale partner bij het realiseren van passend onderwijs. Ze dragen zorg voor onderwijshuisvesting, uitvoering van de leerplichtwet, leerlingenvervoer en dyslexiezorg. Sinds de decentralisatie van de jeugdzorg in 2015 zijn de gemeenten ook verantwoordelijk voor de jeugdhulp. Kinderen die in het onderwijs extra ondersteuning nodig hebben, zijn vaak ook aangewezen op jeugdhulp. Een goede afstemming is dan cruciaal. Daarom hebben de samenwerkingsverbanden PO en VO en de gemeenten Amsterdam en Diemen naast het ondersteuningsplan en het gemeentelijke jeugd- en onderwijsbeleid een gezamenlijke werkagenda<sup>17</sup> opgesteld. Als samenwerkingsverband overleggen we regelmatig met de gemeenten om de uitvoering van onze beleidsplannen en gezamenlijke werkagenda te bespreken en waar nodig bij te stellen.

<sup>17</sup> Werkagenda passend onderwijs > bijlagenboek - bijlage 5

## 4. Onze samenwerkingspartners

### Onze gezamenlijke werkagenda

#### 1. Terugdringen zorgelijk schoolverzuim

Leerlingen die veelvuldig ziek worden gemeld missen veel onderwijs. Dat kan grote gevolgen hebben voor hun ontwikkeling. Ondanks het feit dat hier geen sprake is van ongeoorloofd verzuim, is het wel een belangrijke voorspeller van toekomstig spijbelgedrag en voortijdig schoolverlaten. We gaan daarom extra investeren in de preventie van schoolverzuim door naast een goede verzuimregistratie ouders bewust te maken van de effecten van frequent en zorgelijk schoolverzuim.

Dit doen we onder meer met een pilot waarin een aantal scholen een verzuimaanpak in de praktijk toetsen. Deze is gebaseerd op de M@zl-aanpak<sup>18</sup> die is ontwikkeld voor het VO en MBO. Op de eerste plaats wordt het schoolverzuim – geoorloofd en ongeoorloofd – goed geregistreerd op de school. Wanneer sprake is van zorgelijk verzuim, bijvoorbeeld frequente ziekmeldingen of regelmatig te laat komen, bespreekt de school dit met ouders. De school kan hierbij rekenen op ondersteuning van de leerplichtambtenaar of de jeugdarts. Een projectleider ondersteunt de scholen bij een effectieve aanpak en het verbeteren van de ondersteuningsstructuur. Na een positieve evaluatie rollen we deze aanpak uit over de stad.

#### 2. Terugdringen thuiszitten Het thuiszitterspact

Bij de start van passend onderwijs was de reductie van het aantal thuiszitters een belangrijk doel. Wij hebben met de samenwerkingsverbanden binnen de vier grote steden het thuiszitterspact gesloten, met als ambitie voor elke thuiszitter binnen drie maanden een passend aanbod te realiseren. Dat betekent voor ons dat geen enkele leerling langdurig thuis zit en dat kinderen met een ontheffing van de leerplicht (art 5. onder a) een zinvolle dagbesteding hebben. Wij werken daarom intensief samen met de gemeenten om deze ambitie te realiseren. Binnen de werkgroep verzuimaanpak en het doorstroomoverleg stemmen we beleid en aanpak op elkaar af.

#### Zo werken we samen

Om te voorkomen dat kinderen langdurig thuiszitten, hebben wij gezamenlijke afspraken over de wijze van samenwerken bij dreigende thuiszitters. Een (dreigende) thuiszitter wordt via een beveiligde digitale omgeving gemeld bij het samenwerkingsverband. De coördinator zorgplicht en thuiszitters van het samenwerkingsverband kijkt met school, ouders en/of netwerkpartners wat er nodig is om het thuiszitten te voorkomen of op te heffen. Daarnaast kan de coördinator het Expertisecentrum Orion inzetten bij kinderen die thuiszitten en er geen snelle oplossing lijkt te zijn. Het Expertisecentrum ondersteunt school, ouders en leerling bij terugkeer naar een passende onderwijsplek. Dat vraagt om maatwerk.

#### Directeur-bestuurder heeft doorzettingsmacht

Het komt voor dat de zoektocht naar een passende onderwijsplek stagneert omdat ouders en school niet meer tot een goede samenwerking komen. In eerste instantie is het schoolbestuur aan zet om een passende oplossing te bedenken. In het uiterste geval kan de directeur-bestuurder van het samenwerkingsverband gebruik maken van *doorzettingsmacht*. Dat betekent dat er een nieuwe school wordt aangewezen voor de leerling. Het betreffende schoolbestuur draagt zorg voor een snelle plaatsing van de leerling. De leerplichtambtenaar van de gemeente ziet erop toe dat de leerling weer naar school gaat.

#### 3. Dyslexiezorg

Dyslexiezorg is de vaststelling (diagnose) en behandeling van ernstige enkelvoudige dyslexie (EED) en valt onder de Jeugdwet. De gemeenten zijn verantwoordelijk voor de inkoop van deze zorg. Dyslexiezorg is noodzakelijk wanneer na het signaleren van lees- en/of spellingsachterstand de begeleiding door school niet voldoende lijkt te werken. Een diagnostisch onderzoek naar EED is dan nodig. Een door de gemeente gecontracteerde dyslexiezorgaanbieder<sup>19</sup> doet deze diagnostiek en de behandeling van EED.

#### Scholen zijn verantwoordelijk voor een goede signalering

De scholen zijn verantwoordelijk voor de signalering. Met de invoering van passend onderwijs hebben zij een grotere verantwoordelijkheid gekregen in de begeleiding van leerlingen met leerstoornissen, zoals dyslexie. Binnen de basisondersteuning is afgesproken dat alle scholen een goed protocol hebben en gebruiken bij het signaleren van (ernstige) leesproblemen en dyslexie. De bedoeling is dat leerlingen daardoor sneller, beter en extra begeleid worden.

18 M@zl aanpak: <https://www.ncj.nl/mazl/>

19 Jeugdpsycholoog en/of orthopedagoog met kennis van dyslexie en aangesloten bij het Nederlands Kwaliteitsinstituut Dyslexie

## 4. Onze samenwerkingspartners



### Het samenwerkingsverband is poortwachter

Het samenwerkingsverband vervult sinds 2019 de rol van poortwachter voor de gemeente Amsterdam. De poortwachter beoordeelt of een leerling in aanmerking komt voor vergoede diagnostiek voor Ernstige Enkelvoudige Dyslexie (EED). Naast de beoordeling biedt de poortwachter ook ondersteuning en advies bij de aanvraag. Uit de eerste evaluatie die het samenwerkingsverband heeft uitgevoerd sinds het de rol van poortwachter vervult, blijken er grote verschillen te zijn tussen scholen en wijken. Met name scholen in sociaaleconomisch kwetsbare wijken melden veel minder leerlingen aan voor dyslexiezorg dan scholen in de sociaaleconomisch sterke wijken. De komende planperiode gaan we daarom inzetten op goede signalering en versterking van de begeleiding.

### Onderzoek naar het effect van Bouw!

Tot slot faciliteren de gemeente Amsterdam en het samenwerkingsverband ook het effectonderzoek naar het preventieve programma Bouw! Voor dit onderzoek van vier jaar werken twee schoolbesturen en PI-research samen aan de optimalisatie van de signalering, begeleiding en doorverwijzing naar specialistische dyslexiezorg voor alle leerlingen met ernstige leesproblemen in de onderbouw.

### 4. Leerlingenvervoer

Gemeenten zijn verantwoordelijk voor het leerlingenvervoer. Het gaat om vervoer van leerlingen naar het regulier- of speciaal (basis)onderwijs, die vanwege een beperking of handicap niet zelfstandig van het openbaar vervoer gebruik kunnen maken. In het speciaal onderwijs kan een leerling, als dat nodig is, gebruik maken van een vorm van leerlingenvervoer. De gemeenten hebben met het samenwerkingsverband afspraken gemaakt over de inzet van dit leerlingenvervoer. In overleg met school en ouders wordt bepaald wat de best passende onderwijsplek en beoogde school voor speciaal (basis) onderwijs is. Hierbij wordt de dichtstbijzijnde toegankelijke school gekozen. Dat is niet altijd de dichtstbijzijnde school voor speciaal (basis)onderwijs. De deskundigen van het samenwerkingsverband verzorgen een onderbouwing. Daarbij gaan zij zoveel mogelijk uit van de eigen mogelijkheid van de leerling en de eigen verantwoordelijkheid van ouders.

Als de deskundigen van het samenwerkingsverband van mening zijn dat een verder gelegen school de best passende school is voor een leerling, dan leggen zij dit onderbouwd voor aan leerlingenvervoer. Leerlingenvervoer in Amsterdam volgt dit advies meestal op. Ook in Diemen gaat het WMO-team meestal af op het advies van de adviseur passend onderwijs, de school of het Sociaal Team Diemen.

### 5. Passend aanbod voor nieuwkomers

De groep nieuwkomers in de stadsregio is heel divers. Er zijn vluchtelingen, statushouders, arbeidsmigranten en er is een groeiende groep aan kinderen van expats.

Nieuwkomerskleuters zijn soms niet schoolrijp of er is extra ondersteuning en tijd nodig voor taal en de sociaal-emotionele ontwikkeling. Sommige nieuwkomerskinderen hebben al veel meegemaakt in hun nog jonge leven: denk daarbij aan trauma's. Daar hebben zij extra ondersteuning bij nodig. In samenwerking met het gespecialiseerd onderwijs (ook cluster 2<sup>20</sup>) en de gemeenten gaan we het nieuwkomersonderwijs hierbij ondersteunen.

Voor leerlingen in het internationaal georiënteerd basisonderwijs (IGBO) is nog geen speciaal onderwijsaanbod. Kinderen van het IGBO zijn daarom nu aangewezen op de enige internationale school voor gespecialiseerd onderwijs van Nederland – in Den Haag<sup>21</sup>. In samenwerking met het gespecialiseerd onderwijs zoeken we ook hier een oplossing voor.

### 6. Onderwijshuisvesting

Onderwijshuisvesting is normaal gesproken geen onderdeel van het ondersteuningsplan maar met de ontwikkeling van inclusiever onderwijs, waarbij meer kinderen regulier onderwijs zullen volgen en samenwerking met netwerkpartners om dat te realiseren, zijn er meer faciliteiten nodig. Faciliteiten en ruimte die nu niet vanzelfsprekend in de scholen aanwezig zijn. Het is dus belangrijk om de gemeenten bij deze ontwikkeling te betrekken.

20 Speciaal onderwijs en ambulante begeleiding voor kinderen met taalontwikkelingsstoornissen en voor dove en slechthorende kinderen.  
21 Lighthouse Special Education: <https://lighthouse.nl/>

## 4. Onze samenwerkingspartners

### 4.3 – Zorg- en jeugdhulppartners

De meeste kinderen groeien veilig op en gaan goed op school, maar dat is niet voor iedereen zo. Ongeveer 20% van de kinderen ontvangt jeugdhulp en ongeveer 10% van de leerlingen krijgt extra ondersteuning op school. De afgelopen jaren is de behoefte aan jeugdhulp en onderwijsondersteuning toegenomen. Door betere en vroege signalering van problemen worden grotere problemen bij het opgroeien voorkomen. Juist op het gebied van preventieve hulp en ondersteuning moeten gemeenten en onderwijs samen bedenken wat nodig is om kinderen een veilige leef- en leeromgeving te bieden. Daar zullen we ons de komende jaren voor blijven inzetten: onderwijs als beste vorm van zorg.

De gemeenten zijn verantwoordelijk voor de jeugdhulp, maar voeren die niet zelf uit. Daarvoor hebben de gemeenten verschillende jeugdhulpaanbieders gecontracteerd. Zij zijn samen verantwoordelijk voor de hulp aan kinderen en gezinnen. De samenwerkingsverbanden PO en VO zijn door de gemeenten betrokken bij de ontwikkeling van nieuw beleid. Bijvoorbeeld de wijkgerichte aanpak, SJSO en verschillende projecten in het kader van de transformatieopdracht: de cliënt in regie, het netwerk activeren en de zorg zo dichtbij mogelijk organiseren. De komende planperiode willen we 'schoolbased' en wijkgericht samenwerken versterken. Daarbij staan leren en ontwikkelen in een veilige omgeving en het vergroten van kanselijkheid centraal staan.

#### Jeugdhulp in de wijk en op school

##### De wijkteams

De toegang naar jeugdhulp ligt bij de wijkteams. In Amsterdam zijn dat de Ouder- en Kindteams en in Diemen is dat het Sociaal Team Diemen. De samenwerking tussen deze teams en de basisscholen heeft een stevig fundament gekregen in de afgelopen jaren. Daar is veel in geïnvesteerd – met zichtbaar resultaat. Zo is aan alle scholen in Amsterdam een ouder- en kindadviseur verbonden of een ouder- en kindcoach in Diemen<sup>22</sup>. Deze medewerkers van de wijkteams zijn sparringpartner voor de school, hulpverlener voor ouders en kind en verwijzer naar gespecialiseerde jeugdhulp die het Ouder- en Kindteam of Sociaal Team Diemen niet zelf kunnen uitvoeren.

<sup>22</sup> De ouder- en kindcoach in Diemen is op alle scholen aanwezig. De uren zijn per school gelijk verdeeld. De ouder- en kindcoach zorgt ook voor warme overdracht voorschool-basisonderwijs.



#### Samenwerken en versterken

Goede samenwerking met deze hulpverleners is van essentieel belang om passend onderwijs te realiseren. We hebben dan ook de wens om in deze planperiode de hulpverlening intensiever bij het onderwijsproces te betrekken om te voorkomen dat leerlingen verwezen worden naar gespecialiseerd onderwijs of uitvallen. De ouder- en kindadviseur kan voor ouders een belangrijke regierol vervullen in de afstemming tussen school en jeugdhulp. Wanneer sprake is van specialistische jeugdhulp en jeugdbescherming is samenwerken met school niet vanzelfsprekend, maar wel belangrijk. Deze samenwerking willen we versterken, zodat de leerling zich optimaal kan ontwikkelen. De nieuwe werkwijze voor de specialistische jeugdhulp die per 1 januari 2021 is gestart, waarbij gebiedsgericht werken het uitgangspunt is, kan voor een versterking van de samenwerking in de wijk zorgen.

Daarnaast geldt dat het versterken van de samenwerking met andere netwerkorganisaties in en om de school kansen biedt om meer preventief te werken, zodat minder kinderen zijn aangewezen op intensieve en specialistische vormen van ondersteuning of zorg. Het Ouder- en Kindteam zal de komende planperiode nadrukkelijker aanwezig zijn op scholen waar de behoefte aan ondersteuning en jeugdhulp het grootste is.

#### Training voor versterking samenwerking intern begeleider en ouder- en kindadviseur

In samenwerking met het Ouder- en Kindteam hebben we de afgelopen periode geïnvesteerd in gezamenlijke trainingen in oplossingsgericht werken voor intern begeleiders, ouder- en kindadviseurs en leerplichtambtenaren. Op die manier werd de gemeenschappelijke taal van oplossingsgericht werken versterkt en ontstond het begrip voor ieders rol en verantwoordelijkheid. De komende planperiode zullen we deze gezamenlijke trainingen voortzetten.

#### Specialistische jeugdhulp

Specialistische en intensieve jeugdhulp wordt geïndiceerd door de ouder- en kindadviseur, het Sociaal Team Diemen of de huisarts. Deze gemandateerde professionals maken met de ouders een plan en bepalen naar welke aanbieder van specialistische jeugdhulp het kind of gezin wordt verwezen. De gemeenten hebben afspraken gemaakt met verschillende aanbieders die zijn gespecialiseerd op verschillende domeinen, zoals jeugd- en opvoedhulp en kinder- en jeugdpsychiatrie.

## 4. Onze samenwerkingspartners

---

### **Pilots voor een betere samenwerking**

De pilots die zijn gestart in Amsterdam Noord en Amsterdam-Zuidoost richten zich op een betere samenwerking tussen het reguliere basisonderwijs, speciaal onderwijs, OKT en specialistische jeugdhulp. Deze wijkgerichte aanpak<sup>23</sup> moet bijdragen aan het voorkomen van ernstige problemen door vroegtijdig de juiste hulp en ondersteuning in te zetten en te versnellen op de inzet van specialistische jeugdhulp en extra ondersteuning op scholen waar dat nodig is. De komende planperiode wordt deze werkwijze onderzocht op effectiviteit. Bij succes rollen we dit uit in alle regio's.

### **Specialistische jeugdhulp op het speciaal onderwijs (SJSO)**

Specialistische jeugdhulp heeft een belangrijke plek binnen het speciaal (basis)onderwijs. Effectonderzoek van het Kohnstamm Instituut en de UvA uit 2020 bevestigde dit<sup>24</sup>. Veel kinderen met complexe problemen profiteren van het gecombineerde aanbod. Dit is een mooi voorbeeld van vergaande samenwerking tussen onderwijs en partners jeugd.

### **Meldcode kindermishandeling**

De meldcode voor huiselijk geweld en kindermishandeling helpt professionals goed te reageren bij signalen. Elke school heeft een aandachtfunctionaris kindermishandeling. Sinds 1 juli 2013 zijn professionals verplicht de meldcode te gebruiken bij vermoedens van geweld in huiselijke kring. De aandachtfunctionaris past het afwegingskader. Als het vermoeden van huiselijk geweld of kindermishandeling blijft bestaan of is bevestigd, dan wordt van de professional verwacht dat hij dit meldt bij Veilig Thuis.

<sup>23</sup> In de wijkgerichte aanpak is de gemeente Diemen een wijk.

<sup>24</sup> 'In een hand – specialistische jeugdhulp in het speciaal onderwijs', Kohnstamm Instituut > bijlagenboek - bijlage 6





*De bedoeling is dat leerlingen sneller, beter en extra begeleid worden.*

## 5. Organisatie van het samenwerkingsverband

---

In Amsterdam-Diemen hebben we het schoolmodel. Dit geeft scholen en schoolbesturen maximale invloed bij inrichting van de ondersteuning voor leerlingen en leraren en uitvoering van het ondersteuningsplan. De schoolbesturen en scholen bepalen zelf hoe zij dat doen. Als leerlingen maar de ondersteuning krijgen die nodig is en de leraren optimaal toegerust worden om goed onderwijs en passende ondersteuning te bieden.

De context - deze leerling, deze leraar en deze groep - bepaalt wat nodig is en op welke plek dat het beste lukt. Dit vraagt om leerling- of leraargericht arrangeren. Daarvoor moeten de scholen kunnen beschikken over een grote diversiteit aan expertise en (financiële) ruimte hebben voor professionalisering en aangepaste leermiddelen. De schoolbesturen helpen de scholen bij dit proces en ze kunnen rekenen op ondersteuning van de centrale uitvoeringsorganisatie van het samenwerkingsverband.

### 5.1 – Het samenwerkingsverband als netwerkorganisatie

#### **Bestuur en interne toezichthouder**

Ons samenwerkingsverband is een vereniging waarvan alle leden zitting hebben in de algemene ledenvergadering: de ALV. De ALV fungeert als intern toezichthouder en heeft een onafhankelijk voorzitter. Er is sprake van een organieke scheiding van bestuur en toezicht. De interne toezichthouder heeft een aantal bevoegdheden, zoals het goedkeuren van het ondersteuningsplan, de meerjarenbegroting en de jaarrekening.

De eindverantwoordelijkheid voor de uitvoering van het ondersteuningsplan en de dagelijkse leiding van de centrale uitvoeringsorganisatie ligt bij de directeur-bestuurder.

#### **Vier commissies adviseren de ALV**

Om haar rol als intern toezichthouder goed te kunnen vervullen, heeft de ALV een toezichtkader vastgesteld en vier commissies ingesteld: de auditcommissie, de kwaliteitscommissie, de remuneratiecommissie en de commissie ELK. De commissies geven advies aan de ALV. De commissie ELK adviseert over de uitvoering van de Kernprocedure (overgang van leerlingen van basis- naar voortgezet onderwijs). De remuneratiecommissie fungeert als werkgever van de directeur-bestuurder en voert de beoordelings- en evaluatiegesprekken met de directeur-bestuurder. De kwaliteitscommissie adviseert over beleidsnotities, rapportages en onderzoeken die betrekking hebben op de uitvoering van het ondersteuningsplan. De auditcommissie adviseert over de meerjarenbegroting, jaarrekening en het verdeelmodel voor de ondersteuningsmiddelen.

#### **Twee onafhankelijke toezichthouders bij de audit- en kwaliteitscommissie**

Er is in de vorige planperiode afgesproken dat er twee onafhankelijke toezichthouders worden aangetrokken voor de auditcommissie en kwaliteitscommissie. Deze planperiode geven we uitvoering aan deze afspraak. Het verbeterplan Passend Onderwijs van het ministerie van OCW geeft aan dat het interne toezicht ook uit onafhankelijke leden moet bestaan. De uitwerking van dit verbeterpunt heeft het ministerie nog niet gepubliceerd.

## 5. Organisatie van het samenwerkingsverband

### Ondersteuningsplan, jaarplan, meerjarenbegroting en jaarverslag

De directeur-bestuurder is verantwoordelijk voor het opstellen van het ondersteuningsplan, de jaarplannen, de meerjarenbegroting en jaarverslag. Na het doorlopen van de bijbehorende besluitvormingsprocedure, waaronder het verkrijgen van instemming bij de ondersteuningsplanraad (OPR) en het schoolbestuurlijk overleg, goedkeuring van de interne toezichthouder en overeenstemming met de gemeenten en bestuurder van het Samenwerkingsverband VO Amsterdam-Diemen (OOGO), stelt de directeur-bestuurder het ondersteuningsplan en de meerjarenbegroting vast.

Voor de uitvoering van het ondersteuningsplan zijn alle aangesloten schoolbesturen verantwoordelijk.

### Schoolbestuurlijk overleg

Het schoolbestuurlijk overleg bestaat uit alle aangesloten schoolbesturen van het samenwerkingsverband. Anders dan de ALV, waar toezicht wordt gehouden op de uitvoering van het ondersteuningsplan en bijbehorende begroting, hebben de schoolbestuurders in dit overleg de taak en verantwoordelijkheid om de uitvoering van het ondersteuningsplan te bespreken. Wat gaat goed, wat vraagt om aandacht en wat vraagt om verandering en verbetering. Uitvoering van het ondersteuningsplan doen we samen. Dan is het belangrijk om ook samen te kijken waar het beleid succesvol is en waar het om aanpassing vraagt. Het schoolbestuurlijk overleg vindt drie keer per jaar plaats.

### Klankbordgroep

Het is belangrijk om goed aan te sluiten op de ontwikkelingen en de visie binnen het onderwijs in Amsterdam en Diemen. Daarom is een klankbordgroep ingericht van beleidsmedewerkers, adviseurs passend onderwijs en directeuren. Het doel is om beleid voor te bereiden en ingezet beleid te toetsen. Daarnaast worden ervaringen met passend onderwijs uitgewisseld en vragen over passend onderwijs uit de scholen besproken. De klankbordgroep bestaat uit medewerkers uit het regulier basisonderwijs (vanuit Amsterdam en Diemen), speciaal basisonderwijs en speciaal onderwijs (clusters 2, 3 en 4). De klankbordgroep komt ongeveer 10 keer per schooljaar bijeen.

## 5.2 – Medezeggenschap

### De ondersteuningsplanraad (OPR)

De medezeggenschap en betrokkenheid van ouders en medewerkers van de aangesloten scholen bij de beleidsvoorbereiding is geregeld in de vorm van een ondersteuningsplanraad<sup>25</sup> (OPR). De OPR geeft instemming op het ondersteuningsplan en de jaarplannen. Zonder deze instemming mag de directeur-bestuurder van het samenwerkingsverband het plan niet vaststellen. De OPR bespreekt beleidsonderwerpen die de transparantie ten goede komen. De ondersteuningsplanraad telt 10 leden; vijf leden uit de personeelsgeleding en vijf leden uit de oudergeleding. De ondersteuningsplanraad en de directeur-bestuurder bepalen jaarlijks voorafgaand aan het schooljaar het aantal overlegvergaderingen en leggen dit vast in een vergaderschema. De ondersteuningsplanraad en de intern toezichthouder voeren twee keer per jaar overleg.

25 OPR statuut (bijlagenboek - bijlage 7a) en reglement (bijlagenboek - bijlage 7b)



## 5.3 – Het samenwerkingsverband als centrale uitvoeringsorganisatie

De directeur-bestuurder heeft de dagelijkse leiding over de uitvoeringsorganisatie van het samenwerkingsverband. De sturingsfilosofie van het samenwerkingsverband is gebaseerd op persoonlijk leiderschap en professionele autonomie. De uitvoeringsorganisatie werkt vanuit de kernwaarden deskundig, samen, dynamisch en helder. Dit betekent dat de medewerkers zich gemakkelijk aanpassen aan de veranderende context van passend onderwijs. Dit doen zij samen met de aangesloten scholen, ouders en netwerkpartners, op een deskundige en heldere wijze.

De centrale uitvoeringsorganisatie is gericht op samenwerking met onderwijs- en zorgpartners om zo optimaal gebruik te kunnen maken van elkaars expertise en ervaring. Het is een kleine organisatie die voorziet in cruciale ondersteuning van passend onderwijs en het schoolmodel. Een deel van het team is direct betrokken bij de uitvoering van passend onderwijs, zoals de verschillende deskundigen. Een deel heeft een ondersteunende of beleidsmatige rol voor de netwerk- en uitvoeringsorganisatie. Dit houdt in dat de centrale organisatie – naast het uitvoerend werk rond toelaatbaarheidsverklaringen, advies over specifieke ondersteuningsbehoeften en dyslexiezorg – het beleid maakt en uitvoert.

### Onderwijsadviseur en maatschappelijk deskundige

Per regio zijn vaste onderwijsadviseurs en maatschappelijk deskundigen aangesteld. Ze zijn vaste sparringpartners voor de school bij vragen, bijvoorbeeld over mogelijkheden voor extra ondersteuning. Ook spelen zij een belangrijke rol bij de toelating tot het gespecialiseerd onderwijs en/of toeleiding naar een andere passende onderwijsplek. De onderwijsadviseurs en maatschappelijk deskundigen werken oplossings- en handelingsgericht samen met de scholen en de ouders bij het vaststellen van de ondersteuningsbehoefte van de leerling. Samen bepalen zij de best passende onderwijsplek. De maatschappelijk deskundigen staan daarnaast ouders bij in dit proces en de onderwijsadviseurs richten zich vooral op de ondersteuningsbehoefte van de leerling en leraar.

### Experts autisme, medische- en revalidatiehulpvragen, coördinator thuiszitters

Schoolbesturen en scholen kunnen daarnaast een beroep doen op experts van de centrale uitvoeringsorganisatie van het samenwerkingsverband voor expertise op gebied van medische- en revalidatiehulpvragen en kinderen met autisme. De coördinator thuiszitters ondersteunt scholen bij het oplossen van belemmeringen in de schoolgang en organiseert passende ondersteuning wanneer dat nodig is. In de komende planperiode krijgt de uitvoeringsorganisatie meer ruimte om op basis van solidariteit en noodzaak te handelen en maatwerk te organiseren. We voeren deze nieuwe werkwijze gefaseerd in.



## 5. Organisatie van het samenwerkingsverband

### Het secretariaat

Het secretariaat van het samenwerkingsverband is het eerste aanspreekpunt voor scholen, ouders en netwerkpartners. Inhoudelijke vragen over passend onderwijs of over kinderen spelen zij door naar de juiste adviseur of expert. Het secretariaat ondersteunt de uitvoeringsorganisatie, zoals de directeur-bestuurder en de onderwijsadviseurs en maatschappelijk deskundigen.

### 5.4 – Informeren, kennis delen en professionaliseren

Als netwerkorganisatie willen we graag goed informeren, kennis delen en samen leren. De centrale uitvoeringsorganisatie faciliteert dat door middel van de website, ibwijs en een professionaliseringsprogramma.

#### Informeren van ouders

De belangrijkste informatie over ondersteuning op school moeten ouders kunnen vinden in het SOP op de website van de school, in de schoolgids of bij de intern begeleider. Ook kunnen ouders bij het schoolbestuur terecht voor vragen over de mogelijkheden voor ondersteuning op de verschillende scholen binnen dat bestuur. Daarnaast biedt de website van het samenwerkingsverband veel informatie over passend onderwijs en hoe de ondersteuning binnen Amsterdam en Diemen is geregeld. Ook kunnen ouders met vragen contact opnemen met het secretariaat van de centrale uitvoeringsorganisatie van het samenwerkingsverband en is het mogelijk om advies in te winnen over een specifieke situatie bij de maatschappelijk deskundigen.

We werken de komende planperiode toe naar de inrichting van een onafhankelijk oudersteunpunt. We zijn hierover in gesprek met reeds bestaande oudercollectieven. Als de informatie van de school en het samenwerkingsverband onvoldoende duidelijkheid biedt, kunnen ouders zich richten tot de organisatie Ouders en Onderwijs. Zij kunnen ouders adviseren over passende ondersteuning voor hun kind en wat ouders van een school en samenwerkingsverband mogen verwachten. Als ouders er met de school of het samenwerkingsverband niet uitkomen, kunnen zij een onderwijsconsulent inschakelen of een klacht indienen bij de geschillencommissie (zie 5.5)

#### Website

Scholen, ouders en netwerkpartners moeten de voor hen relevante informatie snel kunnen vinden. De website van het samenwerkingsverband wordt daarom regelmatig geanalyseerd en verbeterd. Er is hierbij extra aandacht voor ouders die minder of anderstalig zijn. Met minder (lange) teksten, eenvoudiger taalgebruik én korte video's is de informatie op de website begrijpelijk. Zo is alle belangrijke informatie – zoals algemene informatie over het aanvragen van een toelaatbaarheidsverklaring, een overzicht van alle scholen voor regulier- en speciaal (basis)onderwijs, thuiszitters, zorgplicht en dyslexieaanvragen – toegankelijk voor iedereen.



### Digitaal kennisplatform ibwijs

Goede, heldere en snelle communicatie tussen het samenwerkingsverband en intern begeleiders én tussen intern begeleiders onderling, uit heel Amsterdam en Diemen is mogelijk via het digitale kennisplatform ibwijs. De centrale uitvoeringsorganisatie van het samenwerkingsverband heeft met ibwijs de mogelijkheid direct informatie te delen met intern begeleiders en te horen wat er speelt onder deze groep.

Ibwijs biedt veel mogelijkheden. Intern begeleiders kunnen elkaar gemakkelijk digitaal vinden en benaderen, waardoor kennis delen of een vraag stellen eenvoudiger wordt. Kennis en ervaringen uitwisselen kan natuurlijk binnen het eigen bestuur of wijk, maar dankzij ibwijs juist ook met andere collega-intern begeleiders. Het is een plek waar zowel het samenwerkingsverband als intern begeleiders trainingen kunnen delen. Ook verwerken wij als samenwerkingsverband informatie die voor zowel de ervaren als nieuwe intern begeleiders nuttig en interessant is. Daarnaast is er een sociale kaart met alle instanties die in Amsterdam en Diemen leerlingen en leerkrachten ondersteunen. De instanties waarbij een intern begeleider diensten heeft afgenomen kan zij beoordelen. Zo kan iedere intern begeleider gebruik maken van een uitgebreide en betrouwbare sociale kaart.

Met de input van de intern begeleiders groeit ibwijs uit tot een steeds completer platform. Daarom investeren wij de komende planperiode in het bekender maken van ibwijs. We stimuleren intern begeleiders en steunpunten het te gebruiken. Zo bouwen we samen aan een actuele, betrouwbare sociale kaart, een samenwerkingsverband breed platform en een centrale plek voor kennisdeling.

### Professionalisering

Voor passend onderwijs zijn handelings- en oplossingsgericht werken cruciaal. Het is belangrijk om blijvend in te zetten op de professionalisering en verdieping bij intern begeleiders en leraren om het niveau van handelings- en oplossingsgericht werken te behouden of te versterken. In afstemming met de schoolbesturen en de klankbordgroep zal het samenwerkingsverband een specifiek professionaliseringsaanbod opzetten dat daaraan bijdraagt. Een programma dat bestaat uit webinars, themabijeenkomsten, een jaarlijkse studiedag samen met het samenwerkingsverband VO en het speciaal onderwijs en een trainingsaanbod in oplossingsgericht werken.

Daarnaast investeren we in regionale leernetwerken voor begeleiders passend onderwijs, intern begeleiders en andere experts. Een programma dat zich toespitst op van en met elkaar leren door kennis te delen en ervaringen uit te wisselen en dat ondersteunend is aan de kernwaarden van het samenwerkingsverband. De meeste schoolbesturen hebben een eigen ontwikkel- en professionaliseringsagenda. Waar mogelijk sluit het samenwerkingsverband daarop aan. Het scholings- en professionaliseringsprogramma van het samenwerkingsverband zal zich vooral richten op het realiseren van onze ambities, passend onderwijs en wijkgerichte samenwerking.

## 5.5 – Geschillenregeling

Medewerkers van de centrale uitvoeringsorganisatie van het samenwerkingsverband zijn deskundig en communiceren zorgvuldig en op heldere wijze met ouders, scholen en samenwerkingspartners. Zo hopen zij naar ieders tevredenheid te werken en klachten en bezwaren te voorkomen. Als dat niet voldoende lukt, dan kunnen ouders of scholen een klacht of bezwaar indienen.

Het samenwerkingsverband heeft een klachtenregeling. Voor de afdoening zijn wij aangesloten bij de Landelijke Klachtencommissie Onderwijs (LKC) speciaal (basis)onderwijs, onderdeel van Onderwijsgeschillen. Voor advies over bezwaarschriften tegen de afgifte van de toelaatbaarheidsverklaring zijn wij aangesloten bij de Landelijke Bezwaaradviescommissie Toelaatbaarheidsverklaring (LBT) speciaal (basis)onderwijs, onderdeel van Onderwijsgeschillen.



*De best  
passende oplossing  
voor het kind.*



## 6. Financiën

---

Om de scholen optimaal te ondersteunen bij het vormgeven van goed onderwijs en het bieden van passende ondersteuning, is besloten om de ondersteuningsmiddelen die overblijven na bekostiging van het gespecialiseerd onderwijs, zoveel mogelijk aan de scholen beschikbaar te stellen. Het samenwerkingsverband maakt deze middelen over aan de schoolbesturen.

Hoe de schoolbesturen de ondersteuningsmiddelen inzetten is aan hen. Onder de voorwaarde dat de scholen snel over middelen en extra ondersteuning kunnen beschikken. Dat blijft de belangrijkste reden om het schoolmodel in stand te houden: vergroten van de ruimte voor scholen om zelf de noodzakelijke ondersteuning te organiseren en bureaucratie en afhankelijkheid te verkleinen.

### 6.1 – Verdeling van ondersteuningsmiddelen

#### **Reguliere basisscholen**

Uit recent onderzoek<sup>26</sup> weten we dat leer- en ontwikkelachterstanden en daarmee samenhangende ondersteuningsbehoeften meer voorkomen in sociaaleconomisch kwetsbare wijken en meer specifiek op scholen met een hoog schoolgewicht<sup>27</sup>. De ondersteuningsbehoeften zijn dus niet gelijkmatig over de wijken en scholen verdeeld. Dit vraagt om een verdere analyse van de bij ons bekende gegevens<sup>28</sup>. Het is belangrijk dat we die analyse samen maken. Zo kunnen we komen tot een breed gedragen verdeelmodel dat aansluit bij de ondersteuningsbehoeften van de scholen en hun leerlingen. Dat zullen we in de komende planperiode<sup>29</sup> maken en invoeren.

De ondersteuningsmiddelen voor het reguliere basisonderwijs worden door de uitvoeringsorganisatie over de schoolbesturen verdeeld. Dat gebeurt tot de invoering van de nieuwe verdeelsystematiek nog op dezelfde wijze als voorheen. Die is gebaseerd op de reguliere onderwijsbekostiging door het Rijk, dus een vast bedrag per leerling op basis van T-1. Het huidige verdeelmodel van het samenwerkingsverband houdt geen rekening met eventuele verzwarende omstandigheden, zoals het percentage leerlingen met een ondersteuningsbehoefte.

<sup>26</sup> The Next School analyse – maart 2021 > bijlagenboek - bijlage 1

<sup>27</sup> Scholen en gemeenten ontvangen financiële middelen van het ministerie van OCW om onderwijsachterstanden te bestrijden en te voorkomen. Het ministerie verdeelt de middelen over scholen in het primair onderwijs en gemeenten aan de hand van achterstandsscores per school en gemeente. Het Centraal Bureau voor de Statistiek (CBS) berekent deze scores die worden uitgedrukt in 'schoolgewicht'.

<sup>28</sup> Onder andere de analyse van The Next School (maart 2021), de jaarlijkse monitor van het samenwerkingsverband, data uit het Dashboard Passend Onderwijs, DUO en gegevens van het Centraal Bureau voor de Statistiek (CBS).

<sup>29</sup> Conform afspraak met de OPR wordt schooljaar 2021-2022 het onderzoek uitgevoerd en uiterlijk schooljaar 2022-2023 een passend verdeelmodel vastgesteld.

>>

## 6. Financiën

---

De schoolbesturen beslissen samen met de schooldirecteuren hoe zij de toegekende middelen over de scholen verdelen en wat zij bovenschools aan ondersteuning organiseren. Zij houden daarbij rekening met de omvang van leerlingen met ondersteuningsbehoefte per school. Het organiseren van deze bovenschoolse ondersteuning komt dus ten goede aan de leerlingen met een ondersteuningsvraag en de scholen.

### **Speciaal basisonderwijs**

Het speciaal basisonderwijs wordt grotendeels rechtstreeks door de overheid bekostigd. Deze bekostiging is gebaseerd op 2% van alle leerlingen die naar het regulier- en speciaal basisonderwijs gaan. Binnen het samenwerkingsverband zitten minder dan 2% van de leerlingen op het speciaal basisonderwijs. De verwijzingen nemen echter al jaren toe. Bij ongewijzigd beleid komen we binnen twee jaar boven deze grens uit. Dat zou betekenen dat het samenwerkingsverband geld moet reserveren om deze groei te financieren. Als de deelname boven de 2% uitstijgt, betaalt OCW/DUO voor deze leerlingen de basisbekostiging. Het samenwerkingsverband moet dan de ondersteuningsbekostiging betalen.

Ons beleid met wijkgerichte ondersteuning en hulp moet ertoe leiden dat minder leerlingen naar het speciaal basisonderwijs gaan.

### **Speciaal onderwijs**

Het speciaal onderwijs wordt rechtstreeks door de rijksoverheid gefinancierd uit ons totale budget aan ondersteuningsmiddelen. De eventuele groeibekostiging (tussentijdse groeitelling op 1 februari) betaalt het samenwerkingsverband uit de overgebleven ondersteuningsmiddelen. Die middelen moeten wedus reserveren. We kennen een laag deelnamepercentage speciaal onderwijs, al zien we dat stijgen. Dit komt doordat de afgelopen jaren meer jonge leerlingen zijn ingestroomd. Omdat de doorstroom naar speciaal basisonderwijs of regulier onderwijs sinds passend onderwijs nauwelijks meer plaatsvindt, verblijven deze leerlingen langer in het speciaal onderwijs.

Het aantal leerlingen met een toelaatbaarheidsverklaring met de bekostigingscategorie midden en hoog is sterk toegenomen. Hoger dan het landelijk gemiddelde. Door deze toename en de groei van het speciaal onderwijs zijn er verhoudingsgewijs steeds meer middelen nodig voor de bekostiging van het speciaal onderwijs. De komende planperiode zoeken we met het speciaal onderwijs naar een passende aanpak en oplossing.

Voor leerlingen met hele bijzondere onderwijsbehoeften binnen het speciaal onderwijs en de zorg, zijn speciale voorzieningen gecreëerd. Deze zijn afgestemd op de ondersteuningsbehoefte van deze leerlingen, vaak in combinatie met zorg. Het samenwerkingsverband heeft voor deze bovenregionale voorzieningen afspraken gemaakt met omringende samenwerkingsverbanden en uitvoeringsinstanties. Wanneer een leerling (tijdelijk) in een dergelijke voorziening wordt geplaatst, dan zijn de extra kosten voor het samenwerkingsverband.

### **Regionale expertisenetwerken passend onderwijs**

De scholen voor speciaal (basis)onderwijs gaan aansluiten bij de regionale expertisecentra passend onderwijs van de verschillende schoolbesturen. De bedoeling is dat leerlingen waar mogelijk met intensieve begeleiding en ondersteuning op het reguliere onderwijs of speciaal basisonderwijs kunnen starten, blijven of terugkeren. De kennis en ervaring van het speciaal onderwijs en de specialistische jeugdhulp is van grote waarde voor het regulier onderwijs. Daarom willen we het gespecialiseerd onderwijs tijdelijk financieel ondersteunen bij de transformatieopdracht richting regionale expertisenetwerken.

### **Nieuwe projecten en initiatieven gericht op bovenschoolse en bestuurlijke samenwerking**

In de afgelopen periode heeft het samenwerkingsverband verschillende projecten financieel ondersteund. Deze waren gericht op het versterken van wijkgerichte samenwerking, verrijken en verbreden van ondersteuningsaanbod voor leerlingen, terugdringen van het aantal thuiszitters, en inclusiever onderwijs. In deze planperiode willen we de succesvolle projecten verder uitbouwen en nieuwe initiatieven blijven stimuleren om naast een dekkend netwerk van voorzieningen de beweging naar inclusiever onderwijs te maken.

De scholen binnen het samenwerkingsverband willen aanvullend aanbod op het gebied van:

- leerlingen met gedragsproblemen
- leerlingen met taalontwikkelingsstoornissen (cluster 2)
- jonge kinderen met een taal- en ontwikkelingsachterstand
- hoogbegaafde kinderen met extra ondersteuningsbehoeften

## 6. Financiën

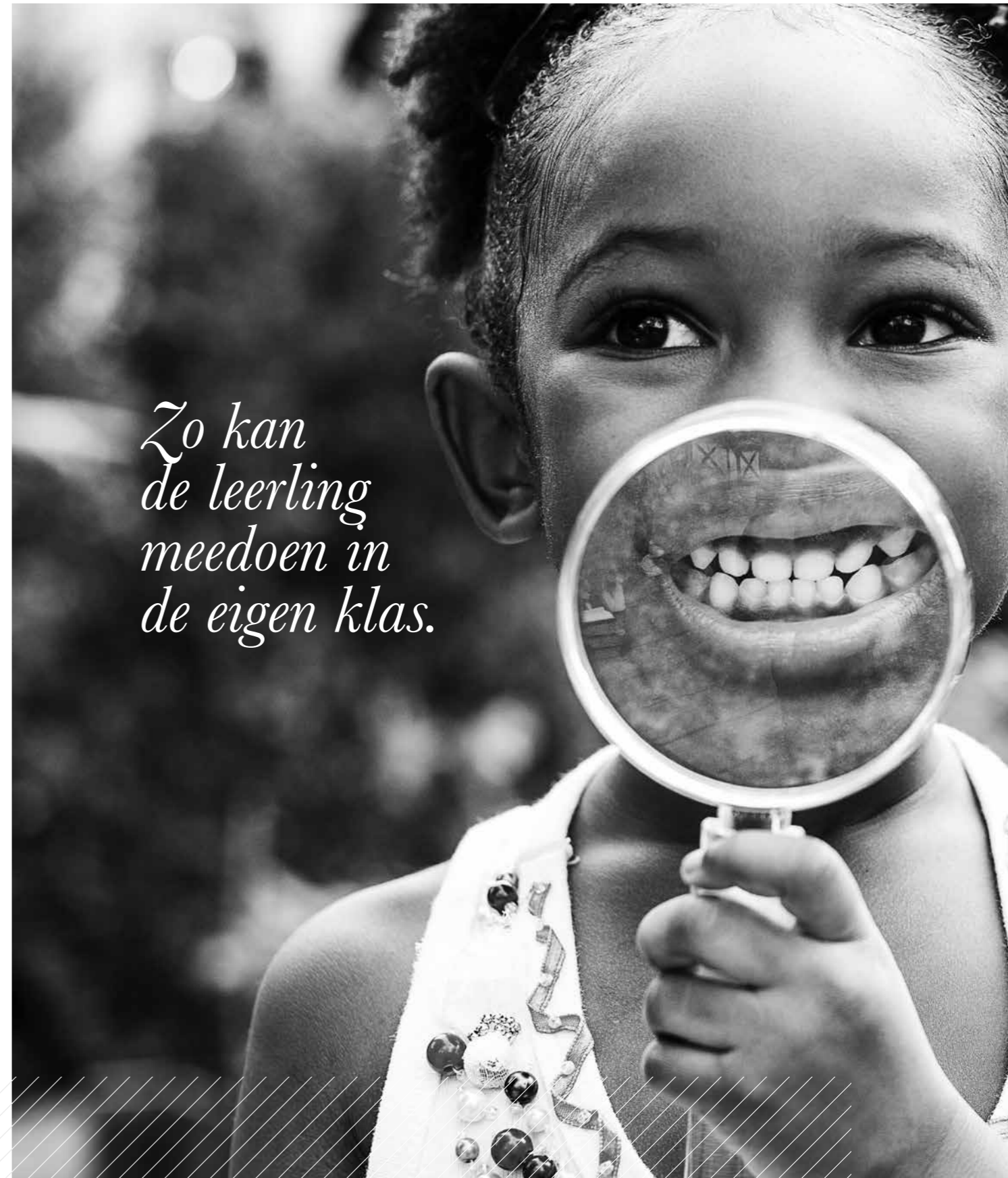
### 6.2 – Solidariteit

De huidige verdeling van de ondersteuningsmiddelen houdt zoals eerder gesteld geen rekening met de ondersteuningsbehoeften in een wijk of op een school. Op sommige scholen zitten verhoudingsgewijs meer kinderen met ondersteuningsvragen dan op andere scholen. Deze scholen komen dan eerder aan de grenzen van hun ondersteuningsmogelijkheden. Daar mogen leerlingen en leraren nooit de dupe van worden. Zoals gesteld gaan we daar de komende planperiode mee aan de slag. Ter overbrugging zorgen we ervoor dat leerlingen en leraren altijd de ondersteuning krijgen die nodig is. Op de reguliere school als dat kan en op het gespecialiseerd onderwijs als dat beter past. Wanneer leerlingen met een ondersteuningsbehoefte in de knel geraken, helpen we elkaar uit solidariteit. Hiervoor richten we een vangnet passend onderwijs of een solidariteitsfonds in. Sommige situaties vragen om een aanpak die niet meer door de school kan worden geboden. Wanneer de situatie complex is, bijvoorbeeld bij langdurig thuiszitten, vraagt dit soms om een onconventionele aanpak. Ook hier is onderlinge solidariteit voor nodig.

Dit houdt in dat het samenwerkingsverband, als dat nodig is extra middelen in de vorm van een arrangement aan een leerling kan toekennen. Met dit fonds kunnen individuele leerlingen altijd op passende ondersteuning rekenen. De beoordeling van een aanvraag ligt bij de directeur-bestuurder van het samenwerkingsverband.

### 6.3 – Meerjarenbegroting

Het samenwerkingsverband heeft een gunstige financiële positie. Wij zijn een groeiregio en er was sprake van een positieve verevening van de zware ondersteuningsmiddelen. De afgelopen periode is de meerjarenbegroting jaarlijks herzien. Dat was nodig omdat de rijksbijdragen positiever uitvielen dan voorspeld en omdat de ingeschatte lasten lager waren. De meerjarenbegroting is daarom een richtinggevende begroting met steeds een gedetailleerd uitgewerkt eerstvolgend begrotingsjaar. In de komende planperiode zal de meerjarenbegroting steeds jaarlijks worden aangepast. Het ondersteuningsplan wordt tweejaarlijks geëvalueerd en waar nodig herzien en vastgesteld. Eén van de maatregelen uit het verbeterplan van minister Slob heeft betrekking op de bovenmatige reserves bij samenwerkingsverbanden. We hebben de opdracht gekregen om ons bovenmatig reserve de komende jaren af te bouwen. Dat doen we door uitvoering te geven aan de ambities en doelen uit dit ondersteuningsplan. Voor een gedetailleerde uitwerking verwijzen we naar de meerjarenbegroting (bijlage 1).



*Zo kan  
de leerling  
meedoen in  
de eigen klas.*

## 7. Kwaliteitsbeleid

---

Voor de uitvoering van het ondersteuningsplan en het realiseren van onze ambities is het belangrijk dat we voldoende sturing houden. Dat doen we door regelmatig de vorderingen te bespreken aan de hand van verzamelde en geanalyseerde gegevens. Op basis daarvan stellen we eventueel nieuwe tussendoelen en formuleren we aanvullende acties. Samen dragen we zorg voor de kwaliteit van het onderwijs, passende ondersteuning en relevante stuurinformatie.

### 7.1 – Kwaliteitskader passend onderwijs

Als onderdeel van het kwaliteitsbeleid hebben we een kwaliteitskader passend onderwijs opgesteld<sup>30</sup>. Het kwaliteitskader bestaat uit drie onderdelen: sterke ondersteuningsstructuur, brede basisondersteuning en tijdige extra ondersteuning. Dit kwaliteitskader is expliciet bedoeld om het gesprek over de kwaliteit van passend onderwijs te voeren. Het is te zien als een kwalitatieve zelftoets.

De schooldirecteur en intern begeleider(s) voeren jaarlijks aan de hand van het kwaliteitskader een gesprek over passend onderwijs met het team. Het schoolbestuur voert deze gesprekken met de schoolleiding. De directeur-bestuurder van het samenwerkingsverband gebruikt het kwaliteitskader voor de jaarlijkse gesprekken met de schoolbesturen. Het kwaliteitskader moet bijdragen aan bewustwording over de kwaliteit van passend onderwijs. Van de gesprekken die de directeur-bestuurder met ieder schoolbestuur voert wordt een verslag gemaakt.

#### De belangrijkste criteria voor het welslagen van passend onderwijs zijn:

#### 1. Sterke ondersteuningsstructuur

De school heeft een ondersteuningsstructuur die erop gericht is om planmatig de onderwijs- en ondersteuningsbehoeften van de leerlingen in kaart te brengen en de juiste ondersteuning te bieden. De rol van de leraar en de intern begeleider zijn cruciaal. Ze werken intensief samen, met ouders als educatief partner. Zij kunnen daarbij rekenen op onderwijskundig leiderschap en steun van de schooldirecteur en bestuurder.

#### 2. Brede basisondersteuning

De school voldoet aan het afgesproken niveau voor basisondersteuning (zie paragraaf 3.2). Dit begint met goed onderwijs, waar alle leerlingen van profiteren. De school werkt handelings- en oplossingsgericht dus gebruikt een gedifferentieerd aanbod en signaleert tijdig wie (extra) ondersteuning nodig heeft. Waar nodig werkt de school samen met netwerkpartners in en om de school. Een zorgvuldige overdracht bij in- en uitstroom hoort daarbij.

#### 3. Extra ondersteuning

De school organiseert extra ondersteuning wanneer de ontwikkeling van een leerling daarom vraagt. Het stappenplan om extra ondersteuning te realiseren is duidelijk, de administratieve last is beperkt en er is sprake van continuïteit in de uitvoering. Er is maatwerk voor kinderen met een complexe ondersteunings- en zorgvraag.

<sup>30</sup> Kwaliteitskader passend onderwijs > bijlagenboek - bijlage 9

### 7.2 – Monitoring en evaluatie

Naast de kwalitatieve zelftoets aan de hand van het kwaliteitskader en de periodieke kwaliteitsonderzoeken van de Onderwijsinspectie, maakt het samenwerkingsverband jaarlijks een monitor van de data uit het registratiesysteem, landelijke en gemeentelijke gegevens en het dashboard Passend Onderwijs.

In deze monitor staan gegevens over arrangementen extra ondersteuning, verwijzingen naar het gespecialiseerd onderwijs, thuiszitters en tot slot de dyslexieaanvragen. Al deze data is beschikbaar per school, schoolbestuur en regio. De data laten we jaarlijks analyseren door een extern bureau<sup>31</sup>.

Vanaf 1 januari 2021 registreren scholen de inzet van extra ondersteuning in het leerlingvolgsysteem. Door uitwisseling met het registratiesysteem van het Rijk is deze inzet zichtbaar in het dashboard Passend Onderwijs. Hierdoor hebben we ook zicht op toekenning van arrangementen die worden bekostigd uit de middelen voor extra ondersteuning.

Op basis van het ondersteuningsplan en bovenstaande monitorgegevens stelt de directeur-bestuurder een jaarplan op. Elk kwartaal wordt de voortgang gerapporteerd aan stakeholders zoals de OPR en de interne toezichthouder. Vanaf schooljaar 2021-2022 gebruikt de centrale uitvoeringsorganisatie hiervoor de A3-systematiek.

### 7.3 – Planning- & control cyclus

Planmatig werken en in controle zijn betekent zicht hebben op de kwaliteit van het onderwijs en de ondersteuning en sturen op het behalen van onze doelen, beoogde resultaten en waarmaken van onze ambities, op inhoud en organisatie, binnen de netwerk- en centrale uitvoeringsorganisatie. Deze cyclus is vastgelegd in het handboek administratieve organisatie<sup>32</sup>.

<sup>31</sup> Zie voorbeeld The Next School analyse – maart 2021 > bijlagenboek - bijlage 1  
<sup>32</sup> Handboek administratieve organisatie > bijlagenboek - bijlage 10

## 7. Kwaliteitsbeleid

### 7.4 – Verantwoording

Met de keuze voor het schoolmodel is er veel financiële en beleidsruimte voor de scholen en de schoolbesturen. Binnen de kaders van het ondersteuningsplan mogen scholen zelf beslissen hoe zij middelen in willen zetten, zolang ambities en beoogde resultaten worden gerealiseerd en leerlingen en leraren de ondersteuning krijgen die nodig is. Bij deze vrijheid hoort ook verantwoordelijkheid nemen en verantwoording afleggen. Hoe zijn de middelen voor passend onderwijs besteed en wat heeft dat opgeleverd, zijn daarbij de belangrijkste vragen. De schoolbesturen stellen een verantwoordingsrapportage op over hun eigen scholen. De directeur-bestuurder van het samenwerkingsverband maakt een verantwoordingsrapportage over het hele samenwerkingsverband voor toezichthouders, medezeggenschap en de onderwijsinspectie.

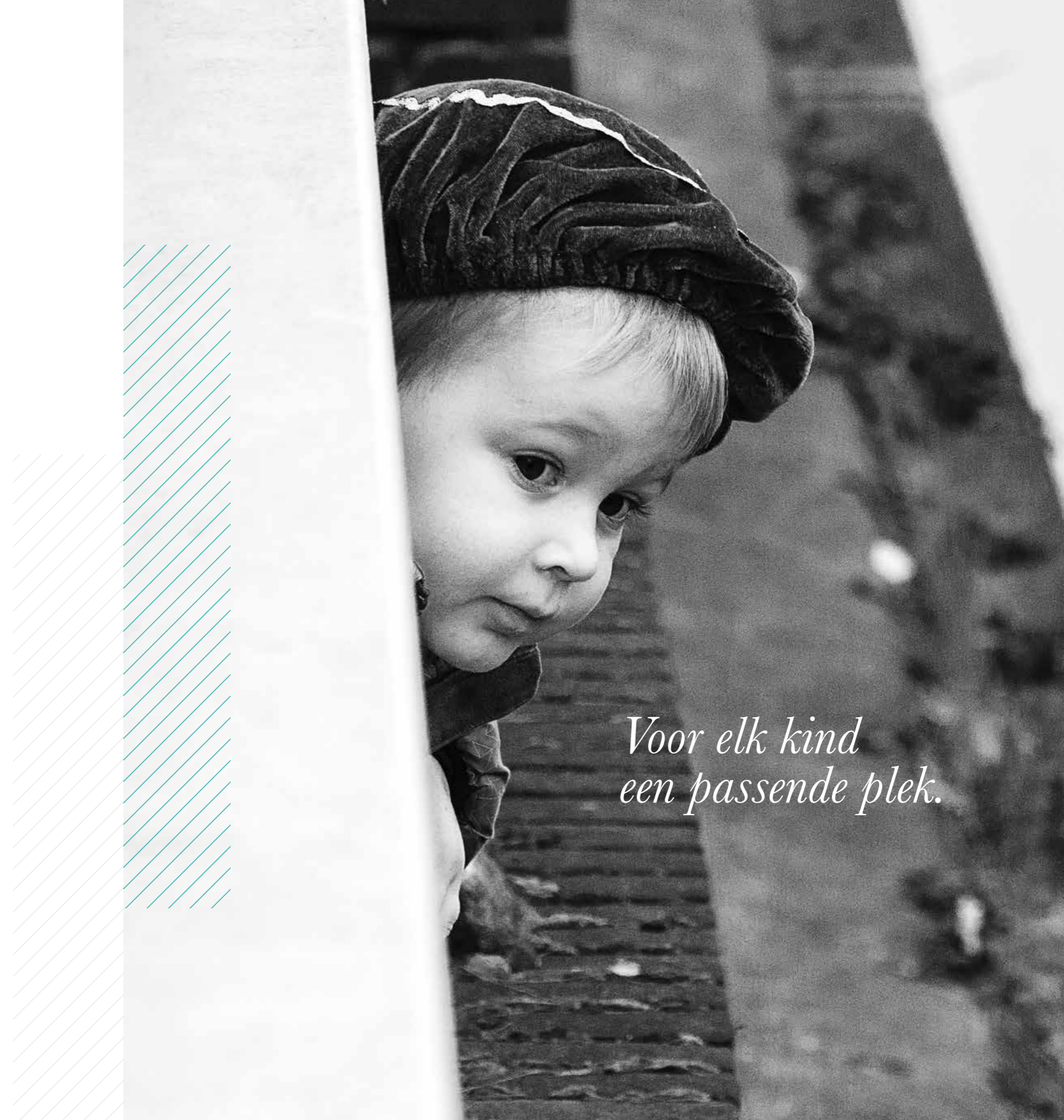
De schoolbesturen dienen jaarlijks voor 1 oktober over het voorliggende schooljaar een financiële en inhoudelijke verantwoordingsrapportage in. Het huidige format financiële verantwoording ondersteuningsmiddelen geeft onvoldoende inzage over de verdeling van de ondersteuningsmiddelen over de scholen en de wijze waarop ze zijn ingezet. Deze informatie is van belang om de doelmatige besteding te kunnen beoordelen. We willen weten of de beoogde doelen zijn behaald. In ieder geval met betrekking tot de inzet van extra ondersteuning (arrangementen). De schoolbesturen met meerdere scholen organiseren doorgaans een deel van de ondersteuning bovenschol. De wijze waarop deze wordt ingezet op de scholen is niet altijd uit de huidige verantwoordingsrapportage op te maken. Daar willen we zicht op krijgen. Bij aanvang van de nieuwe planperiode, dus per 1 augustus 2021, wordt een nieuw format<sup>33</sup> (bijlage 2) ingevoerd en gebruikt. De schoolbesturen nemen de een samenvatting van de verantwoordingsrapportages op in hun jaarverslag.

Schoolbesturen hebben inzage in hun eigen leerlingvolgsysteem, de monitor<sup>34</sup> van het samenwerkingsverband en het dashboard Passend Onderwijs. Daarmee kunnen de schoolbesturen een goede verantwoording over de inzet van de ondersteuningsmiddelen op schoolniveau maken.

Na inlevering van de verantwoordingsrapportages volgen de bestuursgesprekken. De directeur-bestuurder bezoekt dan alle schoolbesturen. In deze gesprekken worden de verantwoordingsrapportage, monitorgegevens alsmede de trends en ontwikkelingen op de scholen van het desbetreffende bestuur besproken. Van elk bestuursgesprek maakt het samenwerkingsverband een verslag.

Op basis van alle individuele gesprekken en alle verzamelde data stelt het samenwerkingsverband de jaarlijkse voortgangs- en verantwoordingsrapportage op. Deze jaarlijkse verantwoordingsrapportage vormt naast het jaarverslag de basis voor evaluatie van het ondersteuningsplan en eventuele bijstelling.

<sup>33</sup> Dit (gewijzigde) format is onderdeel van het ondersteuningsplan en behoeft derhalve instemming van de OPR.  
<sup>34</sup> Actuele gegevens over de aangevraagde en afgegeven TLV's, aangevraagde dyslexieonderzoeken en aantal thuiszitters



*Voor elk kind  
een passende plek.*

# Addendum

## ondersteuningsplan 2021-2025

Normaal gesproken wordt een ondersteuningsplan voor vier jaar vastgesteld. Deze vaststelling volgt op achtereenvolgens instemming van de aangesloten schoolbesturen, de OPR, overeenstemming met wethouders en bestuurder samenwerkingsverband VO en na goedkeuring van de interne toezichthouder.

De afgelopen vier maanden is door alle partijen hard gewerkt aan een nieuw ondersteuningsplan voor de periode 2021-2025. Helaas bleek deze tijd te kort om alle partijen volledig achter het plan te scharen. De ondersteuningsplanraad heeft op onderdelen behoefte aan een nadere uitwerking en heeft ingestemd met het ondersteuningsplan 2021-2025 voor de duur van 1 jaar, dus tot 1 augustus 2022. Deze instemming is verleend onder de volgende voorwaarden:

Voor de komende planperiode heeft het samenwerkingsverband vier inhoudelijke ambities opgesteld. Deze zijn uitgewerkt in concrete doelen en beoogde resultaten. Het bovenmatige reserve van het samenwerkingsverband wordt dus ingezet op deze doelen en conform de begroting besteed. Dit betekent dat de bovenmatige reserves wordt gebruikt om nieuwe initiatieven gericht op:

- samenwerking in de wijk bij de ondersteuning van leerlingen;
- inclusiever onderwijs;
- passend onderwijs voor ieder kind;
- een doorgaande lijn van voorschool naar voorgezet onderwijs.

## 1. Format verantwoording inzet ondersteuningsmiddelen

(Ondersteuningsplan 2021-2025, pagina 60 - paragraaf 7.4)

Het te ontwikkelen format verantwoording inzet ondersteuningsmiddelen geeft inzicht in de beoogde en bereikte kwalitatieve en kwantitatieve resultaten van het onderwijs aan leerlingen die extra ondersteuning behoeven en de daarmee samenhangende bekostiging, op schoolniveau. Dit format wordt in ieder geval met ingang van 1-1-2022 in gebruik genomen. Gezien het feit dat er in het leerlingvolgsysteem van de Amsterdamse basisscholen (Parnassys) veel gegevens worden vastgelegd, kunnen er via de rapportagetool inzichtelijke rapportages worden gemaakt. Hierdoor worden leraren en scholen niet met extra administratieve handelingen belast. De ondersteuningsplanraad heeft instemmingsrecht op dit nieuwe format.

## 2. Overschotten uit de exploitatie worden verdeeld op projectbasis met instemming van de ondersteuningsplanraad

Sinds enige tijd kent het samenwerkingsverband een projectstructuur gericht op het realiseren van een dekkend aanbod. Projecten die bijdragen aan het bieden van passend onderwijs voor leerlingen met een (extra) ondersteuningsbehoefte. De afbouw van het algemeen reserve, dat in de ogen van het bestuur en de interne toezichthouder te hoog was, vond plaats door investeringen te doen in het versterken van dat dekkend netwerk, met instemming van de ondersteuningsplanraad.

In december heeft minister Slob de samenwerkingsverbanden de opdracht gegeven om de komende twee schooljaren de algemene reserve af te bouwen tot een landelijk vastgesteld maximum (3,5% van de jaarlijks toegekende ondersteuningsmiddelen). Hiervoor heeft het samenwerkingsverband een bestedingsplan moeten opstellen. Dit bestedingsplan is onderdeel van de meerjarenbegroting.

| LASTEN   | 2021             | 2022             | 2023             | 2024             | 2025             |
|--|------------------|------------------|------------------|------------------|------------------|
| <b>III naar een dekkend aanbod bestaand beleid, gecontinueerd</b>  |                  |                  |                  |                  |                  |
| 1 overgang voorschool - bao  | 20.000           | 20.000           | 20.000           | 20.000           | 20.000           |
| 2 impulsklas Zuidoost *  | 75.000           | 76.125           | 77.267           | 78.426           | 79.602           |
| 3 nonverbale testen nieuwkomers                                    | 10.000           | 20.000           | 20.000           | 20.000           | 20.000           |
| 4 revalidatieplekken Kleine Prins                                  | 32.000           | 32.000           | 32.000           | 32.000           | 32.000           |
| 5 symbiose Drostenburg   | 10.000           | 10.000           | 20.000           | 20.000           | 20.000           |
| 6 ondersteuning sbo IJburg *                                       | 75.000           | 76.125           | 77.267           | 78.426           | 79.602           |
| 7 taalklas 4-7 combi cluster 2 en 4 *                              | 41.017           | 42.000           | 42.500           | 43.000           | 43.500           |
| 8 projectorganisatie en uitv. HB-onderwijs                         | 375.000          | 375.000          | 218.750          | 0                | 0                |
| 9 interventies bestuurder  | 40.000           | 40.000           | 40.000           | 40.000           | 40.000           |
| <b>nieuw beleid, ondersteuningsplan 2021-2025</b>                  |                  |                  |                  |                  |                  |
| 10 We stimuleren wijkgericht samenwerken (van het ontwikkelbudget) | 435.000          | 435.000          | 435.000          | 435.000          | 435.000          |
| 11 We bouwen aan inclusief onderwijs                               | 175.000          | 175.000          | 175.000          | 175.000          | 175.000          |
| 12 Ontwikkelrecht voor alle kinderen                               | 50.000           | 100.000          | 100.000          | 100.000          | 100.000          |
| 13 Een doorgaande lijn, aansluiting PO-VO                          | 30.000           | 30.000           | 30.000           | 30.000           | 30.000           |
| 14 Solidariteitsfonds  | 150.000          | 150.000          | 150.000          | 150.000          | 150.000          |
| <b>sub</b>   | <b>1.518.017</b> | <b>1.581.250</b> | <b>1.437.784</b> | <b>1.221.852</b> | <b>1.224.705</b> |



# Addendum

## ondersteuningsplan 2021-2025

---

Toelichting bij nieuw beleid:

10. projecten en initiatieven die bijdragen aan de wijkgerichte samenwerking moeten leiden tot meer kinderen die in de eigen wijk onderwijs en passende ondersteuning krijgen.
11. projecten gericht op inclusiever onderwijs door de samenwerking van regulier en speciaal onderwijs te versterken. We gaan dus de expertise van speciaal onderwijs inzetten op het reguliere onderwijs en de samenwerking met jeugdhulp intensiveren waardoor leerlingen geen onnodige schoolwisselingen meemaken. Het speciaal onderwijs blijft voorbehouden voor leerlingen die dat nodig hebben.
12. projecten gericht op een onderwijsaanbod voor kinderen die vanwege beperkingen (nog) niet naar school gaan. bijvoorbeeld zorg-onderwijsgroepen op het cluster 3 onderwijs en voor kinderen in zorginstellingen.
13. projecten die bijdragen aan een doorgaande lijn voor kinderen met een extra ondersteuningsbehoefte bij de overgang naar VO, zoals individuele begeleiding bij de overgang en samenwerkingsprojecten met het voortgezet onderwijs.
14. maatwerktrajecten voor leerlingen die tussen wal en schip dreigen te vallen. bijvoorbeeld overbruggingsondersteuning in de vorm van intensieve begeleiding op de reguliere basisschool wanneer er wachttijden zijn voor de zorg of het speciaal onderwijs.

De verwachting is dat deze projecten bijdragen aan een afname van speciaal (basis) onderwijs. Het is de bedoeling om deze projecten structureel te maken en zodoende het dekkend netwerk aan voorzieningen binnen en tussen scholen te versterken. Deze projecten worden uitgevoerd door samenwerkende schoolbesturen en scholen die zijn aangesloten het samenwerkingsverband Overschotten uit de exploitatie worden ingezet voor nieuw beleid met instemming van de ondersteuningsplanraad.

### 3. Meerjarenbegroting – de financiële gevolgen voor het reguliere basisonderwijs bij krimp van het aantal leerlingen binnen het samenwerkingsverband en stabilisatie of groei speciaal (basis)onderwijs. Volgens welke criteria worden de ondersteuningsmiddelen verdeeld?

(Ondersteuningsplan 2021-2025, bijlage 1: Meerjarenbegroting, pagina 73 – rubriek III naar een dekkend aanbod en nieuw beleid)

- Volgens prognoses zet de daling van het aantal leerlingen binnen het samenwerkingsverband door. Als gevolg daarvan ontvangt het samenwerkingsverband minder ondersteuningsmiddelen. Mocht de deelname aan het speciaal (basis)onderwijs gelijk blijven of groeien, dan heeft dat consequenties voor de besteding van de ondersteuningsmiddelen. Er zijn dan minder middelen beschikbaar voor voorzieningen die bijdragen aan een dekkend netwerk, de uitvoeringsorganisatie en het reguliere onderwijs.

- Het samenwerkingsverband hanteert de volgende criteria voor verdeling:
  1. Bekostiging speciaal (basis)onderwijs (wettelijke verplichting);
  2. Bekostiging Centrale uitvoeringsorganisatie;
  3. Bekostiging Dekkend netwerk aan voorzieningen;
  4. Bekostiging Basis- en extra ondersteuning op het reguliere basisonderwijs

*Toelichting: Het samenwerkingsverband ontvangt de ondersteuningsmiddelen op basis van T-1.*

De rijksoverheid houdt daar direct de bekostiging voor het speciaal onderwijs van a. die maakt de rijksoverheid over naar het speciaal onderwijs. Vervolgens kennen het speciaal onderwijs tussentijdse groei. Die groeibekostiging moet het samenwerkingsverband betalen aan het speciaal onderwijs. de middelen die overblijven worden achtereenvolgens verdeeld over de bekostiging van de uitvoeringsorganisatie, het dekkend netwerk aan voorzieningen en tot slot worden de middelen die overblijven verdeeld over de schoolbesturen. Die ontvangen een bedrag voor basisondersteuning en extra ondersteuning.

- Bij groei van het deelnamepercentage speciaal (basis)onderwijs, alsmede groei van het aantal leerlingen met een toelaatbaarheidsverklaring voor categorie midden of hoog, zijn er minder ondersteuningsmiddelen over voor criteria 2 t/m 4. Omdat we de ambitie hebben om voor iedere leerling een passende onderwijsplek te organiseren en het onderwijs inclusiever te maken is er (financiële) ruimte nodig om deze ontwikkelingen te stimuleren. Sluitpost van de begroting van het samenwerkingsverband zijn dus de overdrachten ondersteuningsmiddelen regulier onderwijs. Als het samenwerkingsverband er niet in slaagt om het aantal leerlingen dat verhoudingsgewijs op het speciaal (basis)onderwijs gelijk te houden of af te laten nemen heeft dat direct consequenties voor het reguliere basisonderwijs. Dit is inzichtelijk gemaakt in de meerjarenbegroting (pagina 66 – leerlingen: extra ondersteuning per leerling BAO). In 2021 is dat nog € 210 per leerling maar in 2025 € 140. Dit is een geprognoseerde afname bij voortzetting van de groei van het aantal leerlingen in het speciaal (basis) onderwijs. We hopen met het nieuwe beleid, vergroten van het dekkend netwerk aan voorzieningen en versterken van de ondersteuning op het reguliere onderwijs, de middelen voor het reguliere basisonderwijs gelijk te kunnen houden.

De ondersteuningsplanraad heeft instemmingsrecht op het ondersteuningsplan en daarmee ook op de meerjarenbegroting. Tussentijdse aanpassingen worden daarom ter instemming aan de ondersteuningsplanraad voorgelegd

### 4. De ondersteuningsplanraad wordt in een vroegtijdig stadium betrokken bij het opstellen van de jaarplannen

(Ondersteuningsplan 2021-2025, pagina 46, paragraaf 5.2 Medezeggenschap)

De ondersteuningsplanraad heeft conform afspraken instemmingsrecht op de jaarplannen. De ondersteuningsplanraad wil in een vroegtijdig stadium meegenomen worden voor het opstellen van de jaarplannen, zodat ook voor de goedkeuring van die jaarplannen samen opgetrokken wordt. Nieuw is dat we dus gezamenlijk de prioritering bepalen voor de komende planperiode.

Het addendum bij het ondersteuningsplan 2021-2025 is geldig voor schooljaar 2021-2022. De voorwaarden zijn bepalend voor de uitvoering van het ondersteuningsplan in het komende schooljaar.

## Bijlage 1. Meerjarenbegroting 2021-2025

### *Inleiding*

#### 1.1 Ontwikkelingen

De leerlingentelling van 1 oktober, waar de rijksvergoedingen van het samenwerkingsverband op gebaseerd zijn, liet in 2020 een veel scherpere daling zien dan de daling in de voorgaande jaren. Dit betekent dat de daling van de rijksbijdragen voor lichte en zware ondersteuning nog voortzet.

Daarnaast stijgt het aantal leerlingen in het speciaal onderwijs van 855 leerlingen in 2019 naar 950 op 1 oktober 2020. Rekening houdend met de leeftijdscategorie en soort TLV betekent dat een kostenverhoging van ruim een miljoen euro op jaarbasis, vanaf 1 augustus 2021.

Om deze groei te bekostigen en de reguliere scholen zo lang mogelijk een gelijk bedrag aan basis- en extra ondersteuning bekostiging toe te kennen wordt het aanspreken van onze reserves noodzakelijk. Met de opdracht van het ministerie om het bovenmatige reserve de komende twee jaar af te bouwen, zal hier een vervolg aan worden gegeven. Daar was het samenwerkingsverband al mee begonnen door met een negatieve begroting te werken.

Van het totale budget van het samenwerkingsverband wordt al eerste het speciaal (basis) onderwijs bekostigd. Vervolgens de centrale uitvoeringsorganisatie en dan de voorzieningen die bijdragen aan een dekkend netwerk. De middelen die overblijven zijn voor ondersteuning op het reguliere onderwijs. Een groei van het speciaal (basis) onderwijs heeft dus direct gevolgen voor de hoogte van de ondersteuningsmiddelen voor het reguliere onderwijs. In deze meerjarenbegroting wordt rekening gehouden met oplopende kosten van het speciaal onderwijs (waarbij ook de toekenning van hogere TLV-categorieën een rol speelt) en de groei van het speciaal basisonderwijs. De meerjarenbegroting laat dan ook de gevolgen voor de overdrachten aan het reguliere onderwijs zien mits de groei zich voortzet.



*Samenwerking  
in de wijk bij  
de ondersteuning  
van leerlingen.*

## 1.2 Beleid en het nieuwe ondersteuningsplan

In rubriek III van de begroting ("Naar een dekkend aanbod") zijn een aantal eerdere initiatieven om het dekkend netwerk te versterken opgenomen, die bij positieve evaluaties de komende jaren worden gecontinueerd. Ze dragen immer bij aan een dekkend netwerk van voorzieningen.

In het nieuwe ondersteuningsplan zijn vijf doelen opgenomen waarvoor middelen worden vrijgemaakt, met jaarlijks een totaalbedrag van € 915.000. Mogelijke onderbestedingen gedurende de eerste helft van 2021 als gevolg van de Coronacrisis, worden doorgeschoven naar het volgende schooljaar.

### I **Wij stimuleren wijkgericht samenwerken**

Hiervoor is in de begroting jaarlijks een bedrag van € 435.000 beschikbaar. Dit bedrag kan gedurende de hele planperiode beschikbaar zijn. Inmiddels zijn de eerste aanvragen op dit budget ingediend. Het samenwerkingsverband kan daarnaast zelf initiatieven nemen op dit gebied, indien aangevraagde projecten onder het beschikbare bedrag blijven.

### II **We bouwen aan inclusiever onderwijs**

Inmiddels zijn er verschillende initiatieven voor inclusiever onderwijs en die de beschikbaarheid van s(b)o-expertise in de wijk vergroten. Hiervoor wordt gedurende de planperiode jaarlijks € 175.000 uitgetrokken. In veel gevallen zal er ook sprake zijn van een koppeling met het wijkgericht werken. De budgetten voor I en II kunnen dan ook, indien de praktijk dit vraagt, als één budget worden beschouwd.

### III **Er is ontwikkelrecht voor alle kinderen**

Om 'thuiszitten' tot nul te reduceren en ontwikkeling binnen en buiten schoolgebouwen mogelijk te maken worden verschillende initiatieven, zowel preventief als 'curatief' vanuit het samenwerkingsverband gecoördineerd. Dit wordt een speerpunt in het nieuwe ondersteuningsplan. Voor 2021 is een bedrag uitgetrokken voor uitvoering vanaf het schooljaar 2021-2022 met vervolgens vanaf 2022 voor de rest van de planperiode een bedrag van € 100.000 jaarlijks. Kosten voor de uitvoering/behandeling van casussen zullen doorgaans binnen de gebruikelijke bekostiging worden gemaakt (arrangement/TLV).

### IV **Een doorgaande lijn**

In de rubriek 'bestaand beleid' is reeds een bedrag van € 20.000 opgenomen voor de overgang van de voorschoolse situatie naar het basisonderwijs. Toegevoegd wordt een bedrag van € 30.000 voor de overgang van het primair naar het voortgezet onderwijs. Dit zijn beperkte bedragen, omdat het hier vooral gaat om beleidsontwikkeling en coördinatie.

### V **Solidariteitsfonds**

Hoewel scholen (i.c. de besturen) middelen ontvangen om passend onderwijs te organiseren en uit te voeren, doen zich met enige regelmaat knelpunten voor die buiten de mogelijkheden van een school of bestuur liggen.

Het samenwerkingsverband heeft dan ook de mogelijkheid nodig om daar waar aantoonbaar nodig en gewenst, bij te kunnen springen. Hiervoor is in de komende planperiode jaarlijks € 150.000 beschikbaar.

## 1.3 Inzet reserve

Zoals aangegeven is de algemene reserve minus het weerstandsvermogen bestemd om de komende tijd de exploitatie zodanig te ondersteunen dat doorlopende verplichtingen gehandhaafd én nieuw beleid uitgevoerd kan worden.

Voor 2021 betekent dat er een onttrekking van 2,6 miljoen euro aan de reserve nodig is om de exploitatie dekkend te krijgen.

Hiervan is 1,5 miljoen euro nodig om het geschetste beleid uit te voeren, waarvan € 840.000 voor de doelen en prioriteiten in het nieuwe ondersteuningsplan.

De overige 1,1 miljoen euro is nodig om – ondanks de dalende baten en stijgende lasten aan speciaal (basis) onderwijs- de middelen voor basis en extra ondersteuning in het regulier (nog) op peil te houden.

Vanaf 2022 wordt nog afgerond € 680.000 voor deze doelen ingezet, maar handhaven van de middelen voor het regulier is dan niet meer mogelijk. Tenzij het lukt om meer leerlingen regulier onderwijs te laten volgen.

Eind 2022 is het eigen vermogen van het samenwerkingsverband onder de signaleringswaarde voor 'bovenmatig vermogen' gedaald. Uiteraard is het zaak om deze voorgenomen exploitatie regelmatig tussentijds te evalueren en waar nodig bij te stellen.

Zoals gezegd is de mogelijke inzet van de bestemmingsreserve in 2022 beperkt en na 2022 vrijwel nihil. Het betreft immers incidentele middelen.

# Meerjarenbegroting 2021-2025

## 2. Meerjarenbegroting 2021-2025

| Leerlingen   |        | 2021         | 2022         | 2023         | 2024          | 2025         |
|--|--------|--------------|--------------|--------------|---------------|--------------|
| regulier basisonderwijs                              | -0,50% | 63.297       | 62.981       | 62.666       | 62.352        | 62.041       |
| speciaal basisonderwijs                              | 2,80%  | 1.226        | 1.260        | 1.296        | 1.332         | 1.369        |
| speciaal onderwijs                                   | 2,40%  | 950          | 973          | 996          | 1.020         | 1.045        |
| <b>totaal</b>  |        | <b>65473</b> | <b>65214</b> | <b>64957</b> | <b>64.704</b> | <b>64454</b> |
| basisondersteuning per leerling bao                  |        | € 140        | € 140        | € 140        | € 140         | € 140        |
| extra ondersteuning per leerling bao                 |        | € 210        | € 190        | € 175        | € 164         | € 140        |
| deelnamepercentage sbo (prognose ongewijzigd beleid) |        | 1,90%        | 1,96%        | 2,03%        | 2,09%         | 2,16%        |

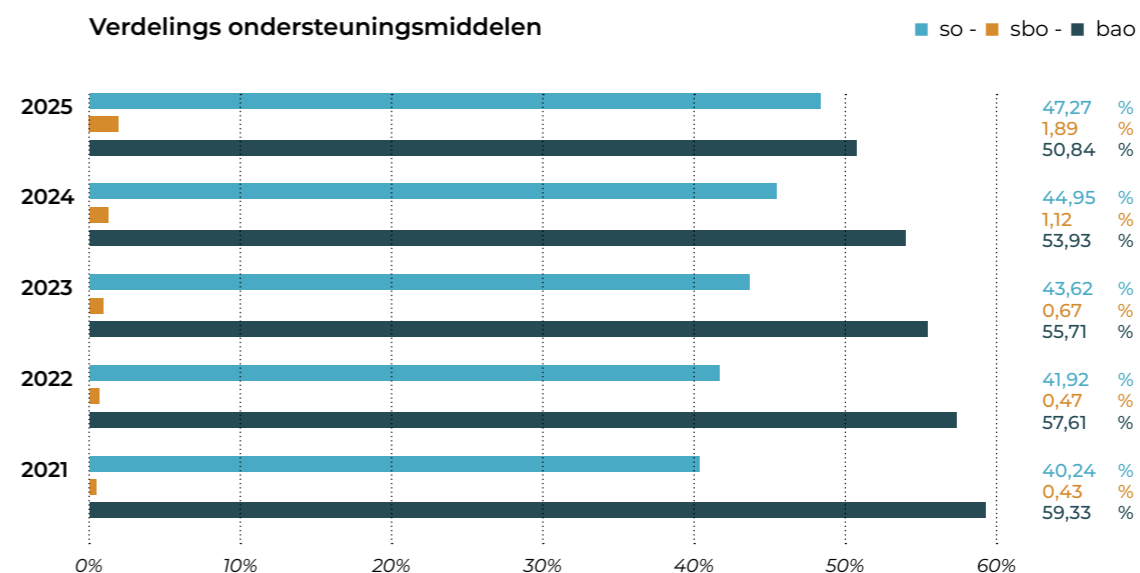
Zoals eerder vermeld moet rekening gehouden worden met verdere daling van het aantal leerlingen in het regulier onderwijs en stijging van het aantal leerlingen in het gespecialiseerd onderwijs. De bedragen voor de basis- en extra ondersteuning gaan hierdoor, bij voortzetting van deze trend, naar beneden. Beleid en doelen in het ondersteuningsplan zijn erop gericht om deze trend te keren.

| BATEN                                    |         | 2021              | 2022              | 2023              | 2024              | 2025              |
|--|---------|-------------------|-------------------|-------------------|-------------------|-------------------|
| <b>I Rijksbijdragen</b>                  |         |                   |                   |                   |                   |                   |
| lichte ondersteuning personeel *         |         | 11.942.568        | 12.061.098        | 12.000.792        | 11.940.789        | 11.881.085        |
| 2 lichte ondersteuning materieel         |         | 496.248           | 493.767           | 491.298           | 488.842           | 486.398           |
| 3 zware ondersteuning personeel *        |         | 25.095.449        | 25.360.493        | 25.250.110        | 25.140.738        | 25.032.386        |
| 4 zware ondersteuning materieel          |         | 496.248           | 494.078           | 491.928           | 489.797           | 487.905           |
| 5 risicoleerlingen/schoolmaatsch. werk * |         | 805.235           | 813.227           | 809.161           | 805.115           | 80.109            |
| <b>totaal rijksbijdragen</b>             |         | <b>38.835.750</b> | <b>39.222.665</b> | <b>39.043.290</b> | <b>38.865.281</b> | <b>37.967.882</b> |
| <b>II Overige baten</b>                  |         |                   |                   |                   |                   |                   |
| 1 inkomend grensverkeer sbo              |         | 121.252           | 125.000           | 125.000           | 125.000           | 125.000           |
| 2 gem. A'dam                             |         |                   |                   |                   |                   |                   |
| bestedingsplan passend onderwijs         | 175.000 | 175.000           | 175.000           | 175.000           | 175.000           |                   |
| 3 gem. A'dam poortwachter dyslexie       |         | 55.000            | 55.000            | 0                 | 0                 | 0                 |
| 4 OCW subsidie hoogbegaafdheid           |         | 375.000           | 375.000           | 218.750           | 0                 | 0                 |
| <b>totaal overige baten</b>              |         | <b>726.252</b>    | <b>730.000</b>    | <b>518.750</b>    | <b>300.000</b>    | <b>300.000</b>    |
| <b>totaal baten</b>                      |         | <b>39.562.002</b> | <b>39.952.665</b> | <b>39.562.040</b> | <b>39.165.281</b> | <b>38.267.882</b> |
|  |         |                   | 0,99%             | -0,98%            | -1,00%            | -2,29%            |

In tegenstelling tot voorgaande jaren wordt bij de baten die betrekking hebben op personele componenten rekening gehouden met tussentijdse aanpassingen van de tarieven. Deze posten zijn met een \* gemarkeerd en geïndexeerd (1,5%).

| LASTEN                                    |  | 2021              | 2022              | 2023              | 2024              | 2025              |
|---|--|-------------------|-------------------|-------------------|-------------------|-------------------|
| <b>I Overdrachten</b>                     |  |                   |                   |                   |                   |                   |
| <b>regulier onderwijs</b>                 |  |                   |                   |                   |                   |                   |
| 1 basisondersteuning                      |  | 8.937.938         | 8.817.272         | 8.773.186         | 8.729.320         | 8.685.673         |
| 2 extra ondersteuning                     |  | 13.406.908        | 11.966.298        | 10.966.482        | 10.225.775        | 8.685.673         |
|   |  | <b>22.344.846</b> | <b>20.783.570</b> | <b>19.739.668</b> | <b>18.955.094</b> | <b>17.371.346</b> |
| <b>speciaal basisonderwijs</b>            |  |                   |                   |                   |                   |                   |
| 3 overdracht >2% op basis van 1 oktober   |  | 0                 | 0                 | 36.928            | 180.358           | 404.991           |
| 4 peildatum 1 februari                    |  | 0                 | 0                 | 30.000            | 45.000            | 70.000            |
| 5 uitgaand grensverkeer                   |  | 161.600           | 170.000           | 170.000           | 170.000           | 170.000           |
|   |  | <b>161.600</b>    | <b>170.000</b>    | <b>236.928</b>    | <b>395.358</b>    | <b>644.991</b>    |
| <b>speciaal onderwijs</b>                 |  |                   |                   |                   |                   |                   |
| 6.1. reguliere overdracht personeel *     |  | 12.329.674        | 12.459.893        | 12.758.930        | 13.065.145        | 13.378.708        |
| 6.2. reguliere overdracht materieel       |  | 974.760           | 998.154           | 1.022.110         | 1.046.641         | 1.071.760         |
| 7 peildatum 1 februari *                  |  | 1.000.814         | 812.000           | 824.180           | 836.543           | 849.091           |
| 8 voorzieningen intensieve begeleiding SO |  | 850.374           | 850.374           | 850.374           | 850.374           | 850.374           |
|   |  | <b>15.155.622</b> | <b>15.120.421</b> | <b>15.455.594</b> | <b>15.798.702</b> | <b>16.149.933</b> |
| <b>sub</b>                                |  | <b>37.662.068</b> | <b>36.073.991</b> | <b>35.432.190</b> | <b>35.149.154</b> | <b>34.166.270</b> |

Het bedrag aan ondersteuningsmiddelen voor het reguliere basisonderwijs daalt de komende jaren door daling van het aantal leerlingen en het bedrag dat per leerling overblijft na bekostiging van het gespecialiseerd onderwijs, de centrale uitvoeringsorganisatie en middelen voor een dekkend netwerk aan voorzieningen.



# Meerjarenbegroting 2021-2025

Bij voortzetting van de groei van het speciaal basisonderwijs zal deze volgens de prognose in 2023 boven de grens van 2% uitkomen. Hierdoor gaat een overdrachtsverplichting ontstaan en die moet het samenwerkingsverband reserveren. Weliswaar zal in 2023 door wijziging van het bekostigingsstelsel de 2%-grens verdwijnen, maar de financiële gevolgen zijn gelijk.

| LASTEN                                 |  | 2021             | 2022             | 2023             | 2024             | 2025             |
|--|--|------------------|------------------|------------------|------------------|------------------|
| <b>II management &amp; organisatie</b> |  |                  |                  |                  |                  |                  |
| 1                                      | loonkosten directie en staf *                | 513.000          | 520.695          | 528.505          | 536.433          | 544.480          |
| 2                                      | flexibele schil *                            | 50.000           | 51.000           | 52.000           | 53.000           | 54.000           |
| 3                                      | controller, HRM en FG (inhuur) *             | 89.500           | 81.200           | 82.418           | 83.654           | 84.909           |
| 4                                      | werving en selectie                          | 1.000            | 1.000            | 1.000            | 1.000            | 1.000            |
| 5                                      | huisvesting huur en servicekosten            | 120.000          | 100.000          | 100.000          | 100.000          | 100.000          |
| 6                                      | kantoorkosten jaarlijks                      | 53.000           | 53.000           | 53.000           | 53.000           | 53.000           |
| 7                                      | afschrijving inventaris en apparatuur        | 39.000           | 31.200           | 24.960           | 19.968           | 39.000           |
| 8                                      | afschrijving huisvesting aanpassingen        | 16.128           | 16.128           | 16.128           | 0                | 0                |
| 9                                      | IT jaarlijks                                 | 35.000           | 35.000           | 35.000           | 35.000           | 35.000           |
| 10                                     | printerlease & productie                     | 9.000            | 9.000            | 9.000            | 9.000            | 9.000            |
| 11                                     | arbozorg                                     | 8.000            | 8.000            | 8.000            | 8.000            | 8.000            |
| 12                                     | communicatiekosten                           | 30.000           | 30.000           | 30.000           | 30.000           | 30.000           |
| 13                                     | verzekeringen/aansluitingen/<br>abonnementen | 6.500            | 6.500            | 6.500            | 6.500            | 6.500            |
| 14                                     | klacht en geschilafhandeling                 | 30.000           | 30.000           | 30.000           | 30.000           | 30.000           |
| 15                                     | administratiekantoor                         | 27.500           | 27.500           | 27.500           | 27.500           | 27.500           |
| 16                                     | bankkosten                                   | 4.500            | 3.000            | 3.000            | 3.000            | 3.000            |
| 17                                     | accountancy                                  | 12.000           | 10.000           | 10.000           | 10.000           | 10.000           |
| 18                                     | OPR faciliteiten                             | 25.350           | 23.850           | 23.850           | 23.850           | 23.850           |
| 19                                     | vacatiegelden en representatie               | 48.000           | 48.000           | 48.000           | 48.000           | 48.000           |
| 20                                     | onvoorzien                                   | 2.000            | 2.000            | 2.000            | 2.000            | 2.000            |
|  | <b>sub</b>                                   | <b>1.119.478</b> | <b>1.087.073</b> | <b>1.090.861</b> | <b>1.079.905</b> | <b>1.109.239</b> |

De begrote kosten aan management en organisatie vormen naar verwachting de komende jaren een stabiel beeld.

| LASTEN  |  | 2021             | 2022             | 2023             | 2024             | 2025             |
|---|--|------------------|------------------|------------------|------------------|------------------|
| <b>III naar een dekkend aanbod bestaand beleid, gecontinueerd</b> |  |                  |                  |                  |                  |                  |
| 1   | overgang voorschool - bao  | 20.000           | 20.000           | 20.000           | 20.000           | 20.000           |
| 2   | impulsklas Zuidoost *  | 75.000           | 76.125           | 77.267           | 78.426           | 79.602           |
| 3   | nonverbale testen nieuwkomers                                      | 10.000           | 20.000           | 20.000           | 20.000           | 20.000           |
| 4   | revalidatieplekken Kleine Prins                                    | 32.000           | 32.000           | 32.000           | 32.000           | 32.000           |
| 5   | symbiose Drostenburg   | 10.000           | 10.000           | 20.000           | 20.000           | 20.000           |
| 6   | ondersteuning sbo IJburg *   | 75.000           | 76.125           | 77.267           | 78.426           | 79.602           |
| 7   | taalklas 4-7 combi cluster 2 en 4 *                                | 41.017           | 42.000           | 42.500           | 43.000           | 43.500           |
| 8   | projectorganisatie en uitv. HB-onderwijs                           | 375.000          | 375.000          | 218.750          | 0                | 0                |
| 9   | interventies bestuurder  | 40.000           | 40.000           | 40.000           | 40.000           | 40.000           |
| <b>nieuw beleid, ondersteuningsplan 2021-2025</b>                 |  |                  |                  |                  |                  |                  |
| 10  | We stimuleren wijkgericht samenwerken<br>(van het ontwikkelbudget) | 435.000          | 435.000          | 435.000          | 435.000          | 435.000          |
| 11  | We bouwen aan inclusief onderwijs                                  | 175.000          | 175.000          | 175.000          | 175.000          | 175.000          |
| 12  | Ontwikkelrecht voor alle kinderen                                  | 50.000           | 100.000          | 100.000          | 100.000          | 100.000          |
| 13  | Een doorgaande lijn, aansluiting PO-VO                             | 30.000           | 30.000           | 30.000           | 30.000           | 30.000           |
| 14  | Solidariteitsfonds   | 150.000          | 150.000          | 150.000          | 150.000          | 150.000          |
|   | <b>sub</b>   | <b>1.518.017</b> | <b>1.581.250</b> | <b>1.437.784</b> | <b>1.221.852</b> | <b>1.224.705</b> |

In rubriek III zijn de prioriteiten van het nieuwe ondersteuningsplan opgenomen. Deze worden in paragraaf 2 toegelicht. De daling van het totaalbedrag voor deze rubriek vanaf 2023 wordt uitsluitend veroorzaakt door de beëindiging door project 8, hoogbegaafden onderwijs. Het subsidietraject van het ministerie loopt tot en met augustus 2023.

# Meerjarenbegroting 2021-2025

| LASTEN                               |  | 2021              | 2022              | 2023              | 2024              | 2025              |
|--------------------------------------|--|-------------------|-------------------|-------------------|-------------------|-------------------|
| <b>IV uitvoeringsorganisatie swv</b> |  |                   |                   |                   |                   |                   |
| 1                                    | loonkosten onderwijsadviseurs *          | 747.000           | 758.205           | 769.578           | 781.122           | 792.839           |
| 2                                    | loonkosten maatschappelijk deskundigen * | 378.000           | 383.670           | 389.425           | 395.266           | 401.196           |
| 3                                    | flexibele schil *                        | 75.000            | 76.000            | 77.000            | 78.000            | 79.000            |
| 4                                    | loonkosten expertteam MRHV/ASS *         | 262.000           | 265.930           | 269.919           | 273.968           | 278.077           |
| 5                                    | poortwachter dyslexie *                  | 110.000           | 111.650           | 0                 | 0                 | 0                 |
| 6                                    | voorziening personeel                    | 10.000            | 10.000            | 10.000            | 10.000            | 10.000            |
| 7                                    | overige personeelskosten                 | 30.000            | 30.000            | 30.000            | 30.000            | 30.000            |
| 8                                    | professionalisering                      | 30.000            | 30.000            | 30.000            | 30.000            | 30.000            |
| 9                                    | sociaal team Diemen                      | 7.500             | 7.500             | 7.500             | 7.500             | 7.500             |
| 10                                   | ELK                                      | 96.000            | 96.000            | 96.000            | 96.000            | 96.000            |
| 11                                   | afschrijvingen applicaties scholen       | 49.470            | 49.470            | 49.470            | 0                 | 0                 |
| 12                                   | licenties applicaties scholen            | 72.216            | 70.216            | 70.216            | 70.216            | 70.216            |
|                                      | <b>sub</b>                               | <b>1.867.186</b>  | <b>1.888.641</b>  | <b>1.799.108</b>  | <b>1.772.072</b>  | <b>1.794.827</b>  |
|                                      | <b>totaal lasten</b>                     | <b>42.166.749</b> | <b>40.630.955</b> | <b>39.759.943</b> | <b>39.222.983</b> | <b>38.295.040</b> |

De gemeentelijke subsidie en de uitgaven voor de uitvoering van de poortwachter dyslexie stopt in beginsel m.i.v. 2023. Sinds schooljaar 2020-2021 bekostigt het samenwerkingsverband een deel van de werkzaamheden van de poortwachter dyslexie op verzoek van de schoolbesturen. Gezien recente publicaties over de rol van samenwerkingsverbanden bij dyslexie/EED is het echter niet onaanvaardbaar dat deze rol na 2023 wordt voortgezet.

| RESULTAAT                     |           | 2021             | 2022             | 2023             | 2024             | 2025             |
|-------------------------------|-----------|------------------|------------------|------------------|------------------|------------------|
| <b>baten</b>                  |           | 39.562.002       | 39.952.665       | 39.562.040       | 39.165.281       | 38.267.882       |
| <b>lasten</b>                 |           | 42.166.749       | 40.630.955       | 39.759.943       | 39.222.983       | 38.295.040       |
| <b>resultaat</b>              |           | -2.604.746       | -678.290         | -197.904         | -57.702          | -27.159          |
| <b>onttrekking reserve</b>    |           | 2.604.746        | 678.290          | 197.904          | 57.702           | 27.159           |
|                               |           | 0                | 0                | 0                | 0                | 0                |
| eigen vermogen                | 31-12-20  | 44.561           | 44.926           | 45.291           | 45.657           | 46.022           |
| weerstandvermogen             | 600.000   | 600.000          | 600.000          | 600.000          | 600.000          | 600.000          |
| bestemmingsreserve            | 3.586.036 | 981.290          | 302.999          | 105.096          | 47.393           | 20.235           |
|                               | 4.186.036 | 1.581.290        | 902.999          | 705.096          | 647.393          | 620.235          |
| <b>signaleringswaarde OCW</b> |           | <b>1.359.251</b> | <b>1.372.793</b> | <b>1.366.516</b> | <b>1.360.285</b> | <b>1.328.876</b> |

Het samenwerkingsverband heeft al enkele jaren het voornemen om het eigen vermogen te verkleinen door met een negatieve begroting te werken. Het samenwerkingsverband heeft het weerstandvermogen bepaald op € 600.000. het betreft een kleine uitvoeringsorganisatie waarvoor de financiële risico's klein zijn. Het ministerie heeft eind 2020 een signaleringswaarde vastgesteld en samenwerkingsverbanden met een bovenmatig reserve opdracht gegeven om dit af te bouwen Hier geeft het samenwerkingsverband met deze meerjarenbegroting uitvoering aan.

*We willen dat  
alle kinderen,  
met of zonder  
beperking,  
samen naar  
school kunnen.*



## Bijlage 2. Format verantwoording ondersteuningsmiddelen

VOLGT /  
IN BEWERKING



Bijlmerdreef 1289-2 (CEC-gebouw)  
1103 TV Amsterdam  
020 – 72 37 100  
[www.swvamsterdamdiemen.nl](http://www.swvamsterdamdiemen.nl)